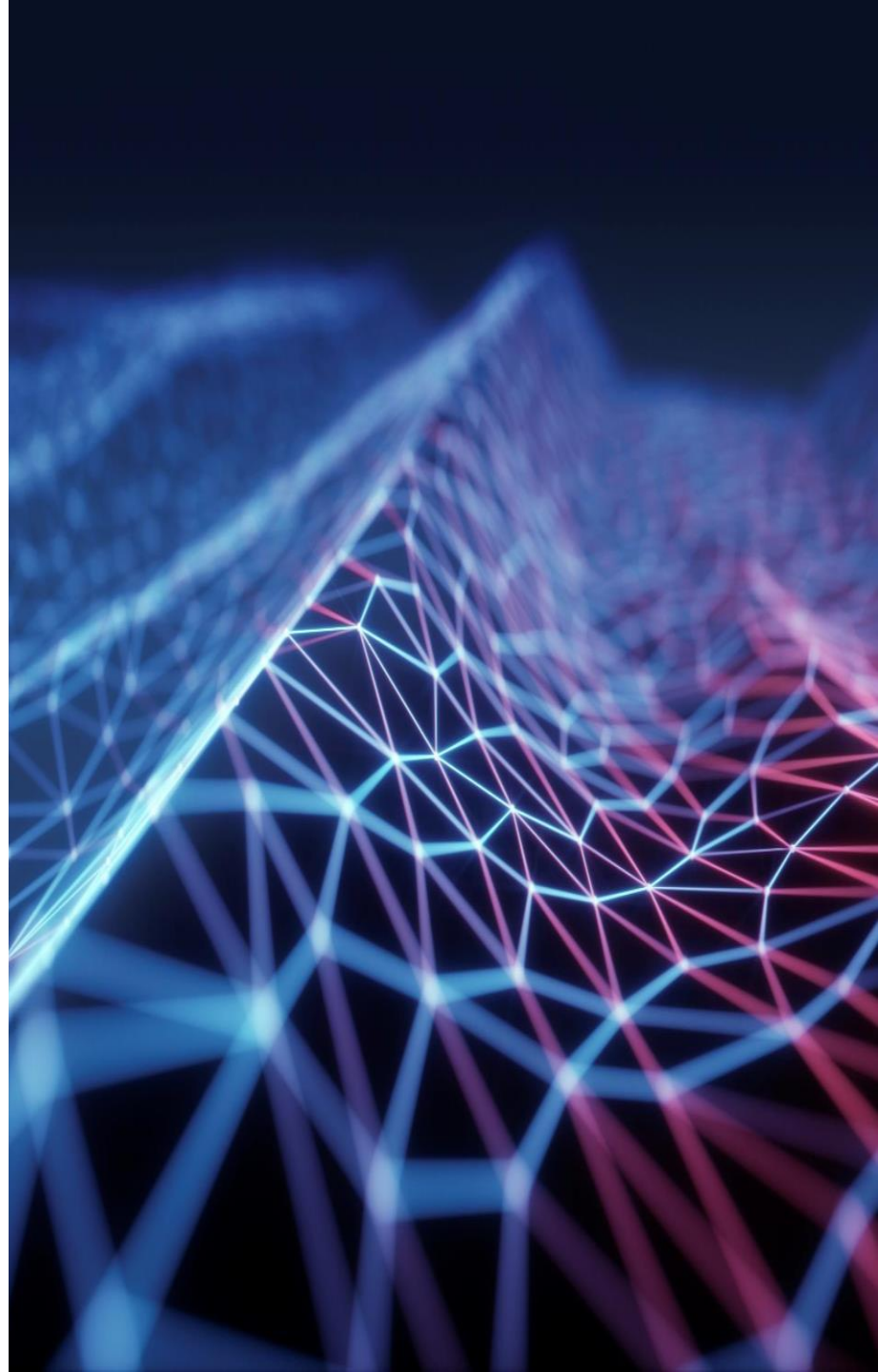




CONFINDUSTRIA  
Novara Vercelli Valsesia

# Previsioni congiunturali 4° trimestre 2024

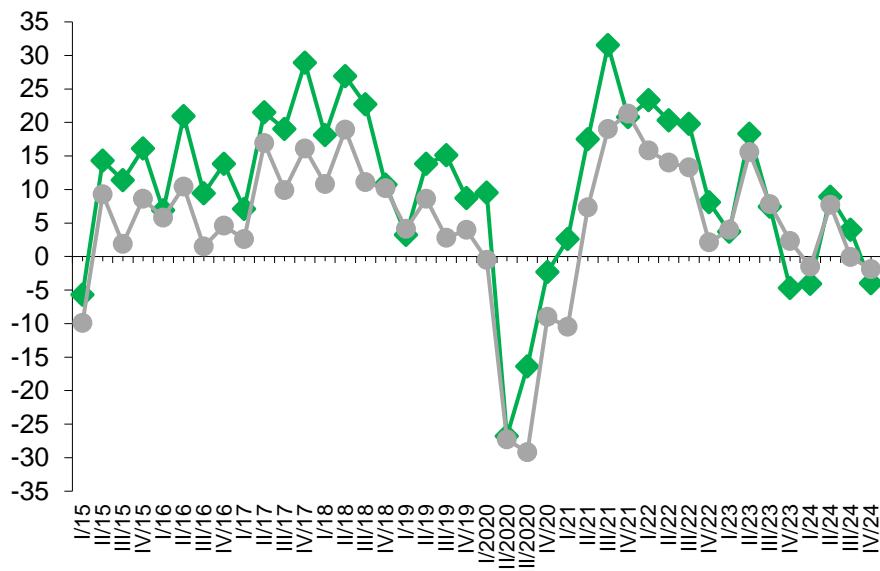


# ASPETTATIVE DI PRODUZIONE

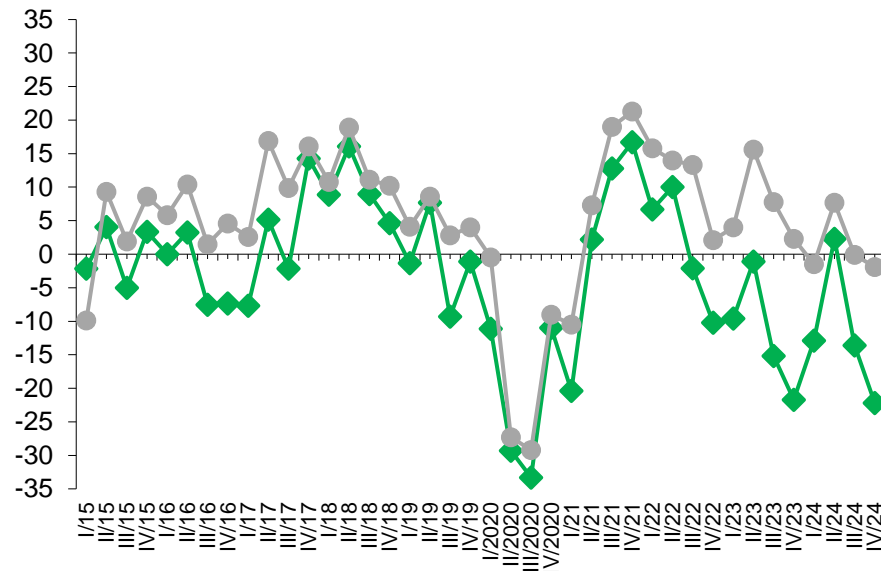
Saldi ottimisti/pessimisti

NOVARA

VERCELLI



◆ Novara    ● Piemonte



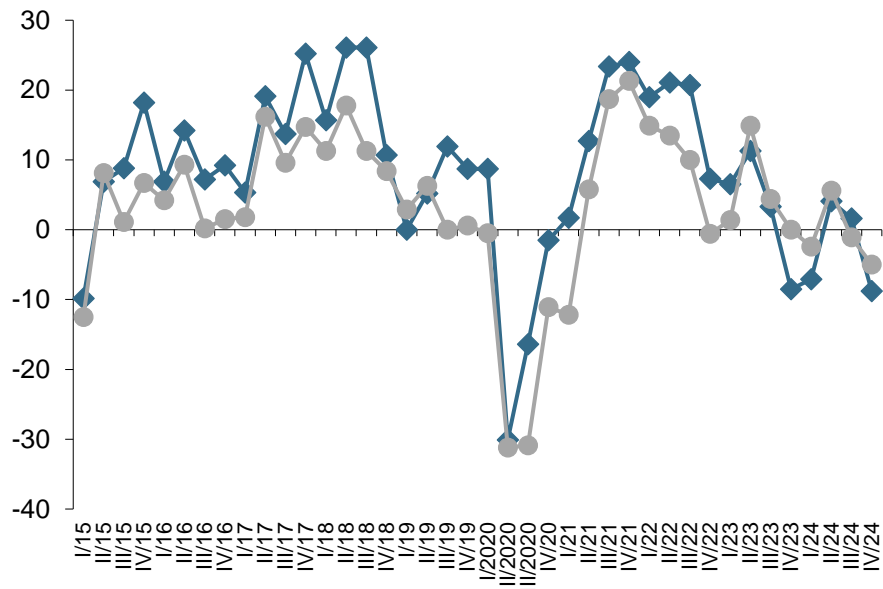
◆ Vercelli    ● Piemonte

Prosegue la diminuzione dell'indicatore in entrambi i territori: -4 nel novarese (rispetto a +4, +8,9 e -4,1 nei trimestri precedenti) -22,2 nel vercellese (rispetto a -13,6, +2,3 e -12,9). Andamento in diminuzione anche per l'indicatore a livello piemontese: -1,9 rispetto a -0,1, +7,7 e -1,5

# ASPETTATIVE DI ORDINI TOTALI

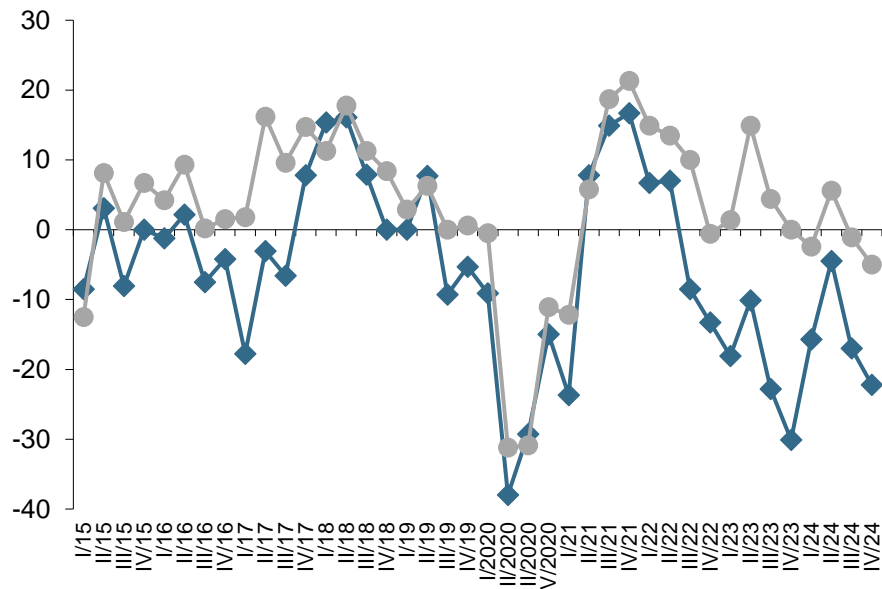
Saldi ottimisti/pessimisti

## NOVARA



◆ Novara    ● Piemonte

## VERCELLI



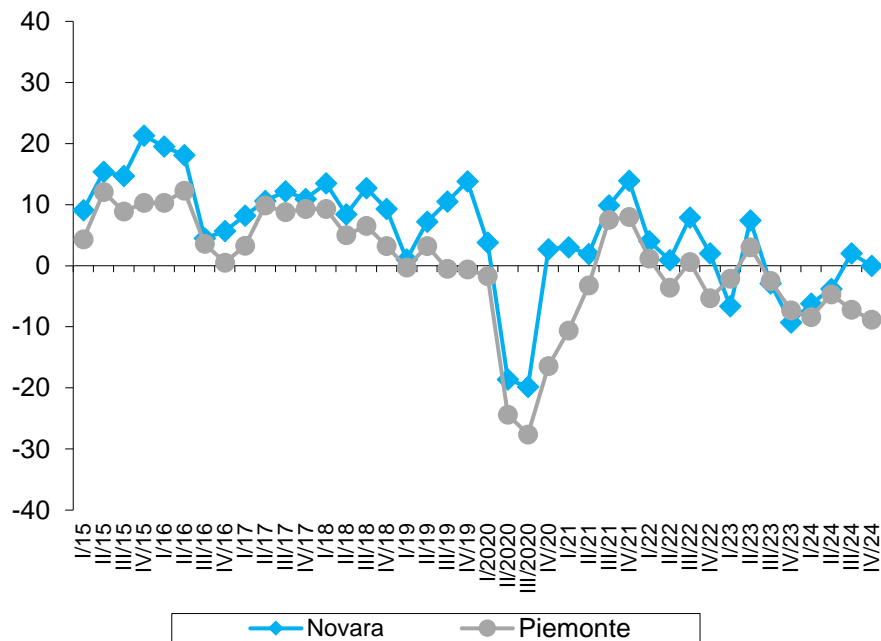
◆ Vercelli    ● Piemonte

L'indicatore conferma l'andamento in calo delle attese di produzione: -8,8 nel novarese rispetto a +1,6, +4,1 e -7,1; -22,2 nel vercellese rispetto a -17, -4,5 e -15,7. Risulta negativo anche l'indicatore a livello piemontese: -5 rispetto a -1,1, +5,6 e -2,4.

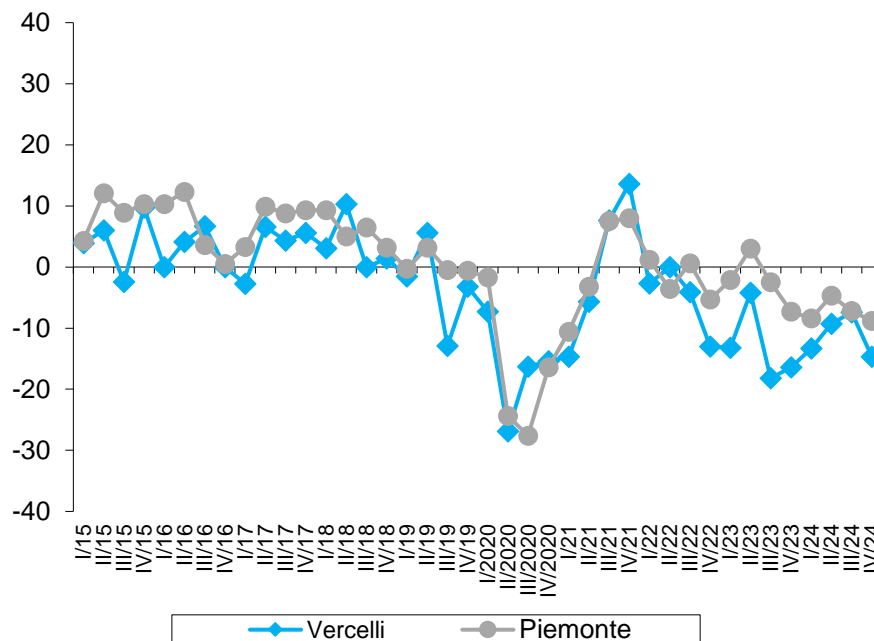
# ASPETTATIVE DI ORDINI EXPORT

Saldi ottimisti/pessimisti

## NOVARA



## VERCELLI

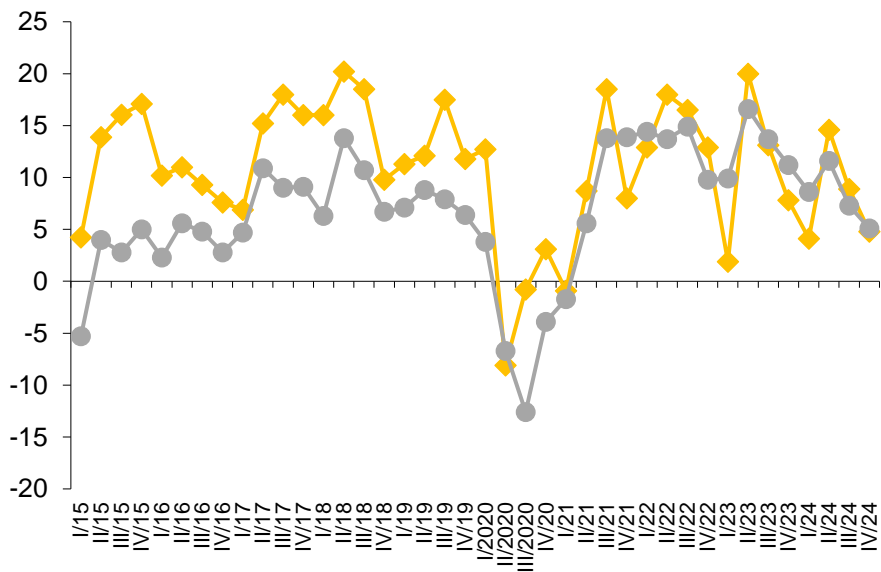


Anche l'indicatore relativo agli ordini esteri registra un peggioramento in entrambi i territori: 0 nel novarese (+2, -3,8 e -6,2 nelle precedenti rilevazioni), -14,7 nel vercellese rispetto a -7,4, -9,3 e -13,3. L'indicatore piemontese si conferma negativo e in peggioramento: -8,8 rispetto a -7,2, -4,7 e -8,4.

# ASPETTATIVE DI OCCUPAZIONE

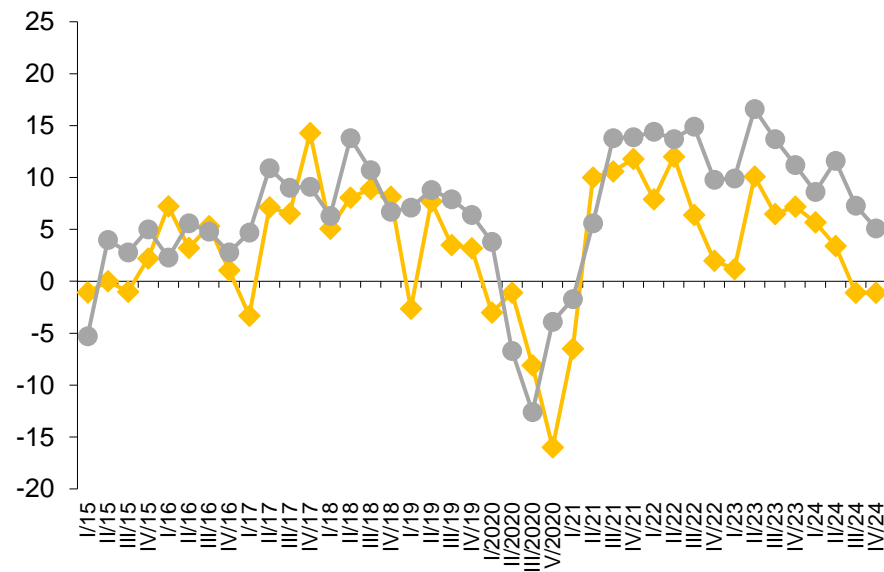
Saldi ottimisti/pessimisti

## NOVARA



◆ Novara    ● Piemonte

## VERCELLI

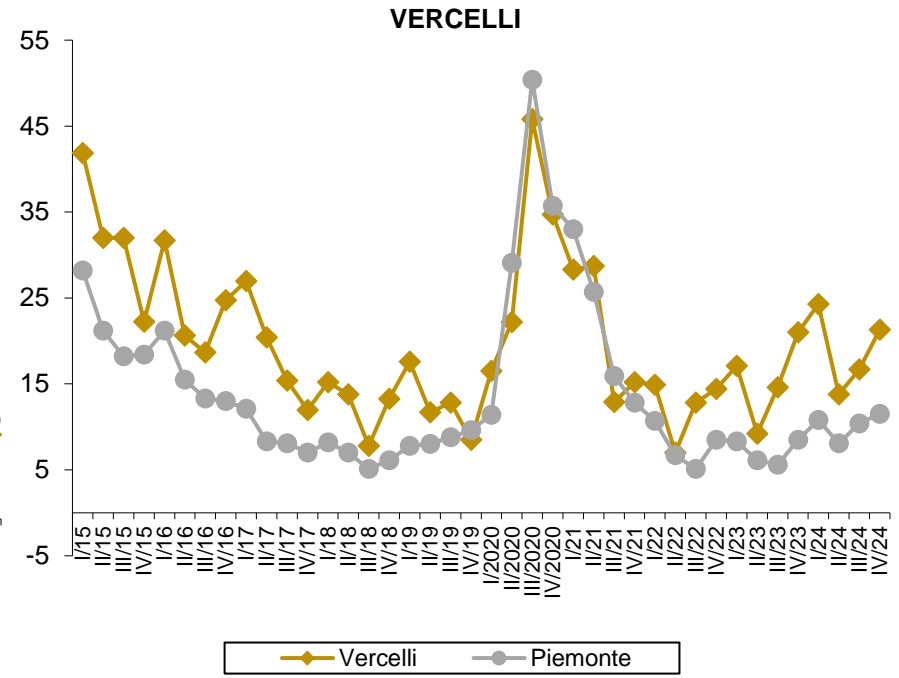
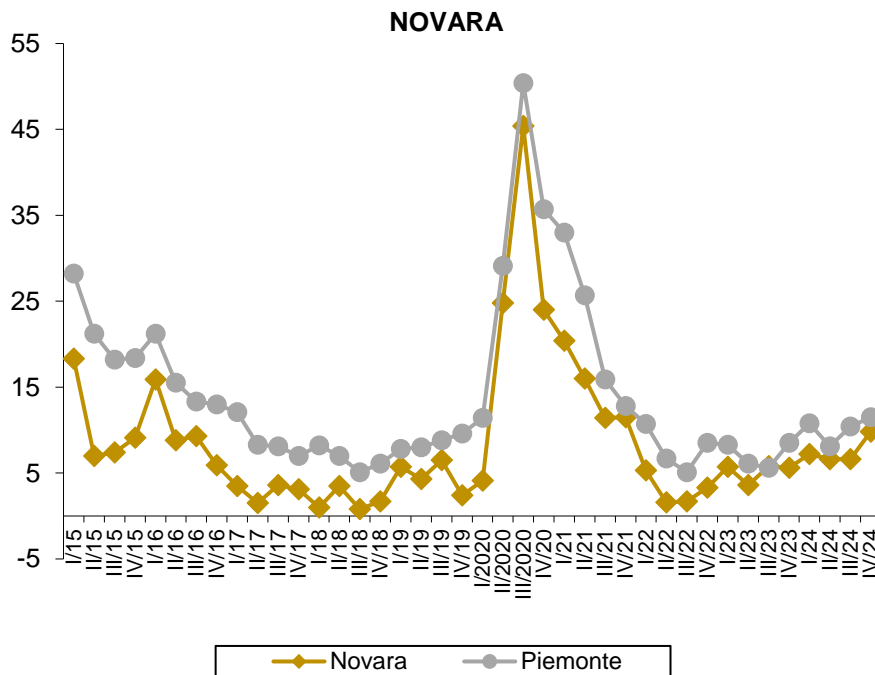


◆ Vercelli    ● Piemonte

L'indicatore risulta in diminuzione ma sempre positivo nel novarese (+4,8, rispetto a +8,9 +14,6 e +4,1), negativo ma costante nel vercellese (-1,1 come nel 3^ trimestre rispetto a +3,4 e +5,7). In diminuzione ma positivo risulta l'indicatore regionale: +5,1 rispetto a +7,3, +11,6 e +8,6.

## PREVISIONI DI RICORSO C.I.G.

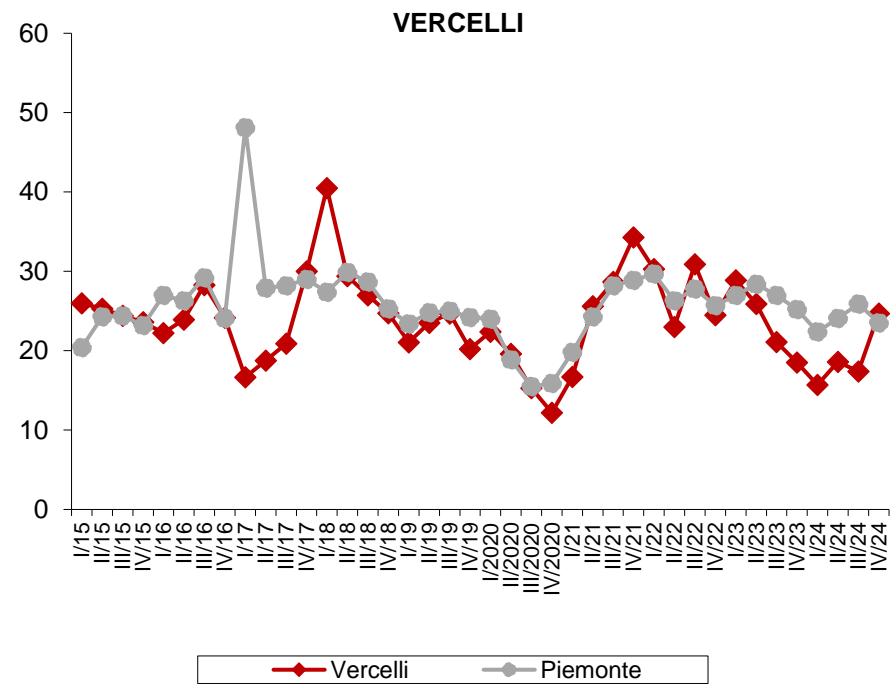
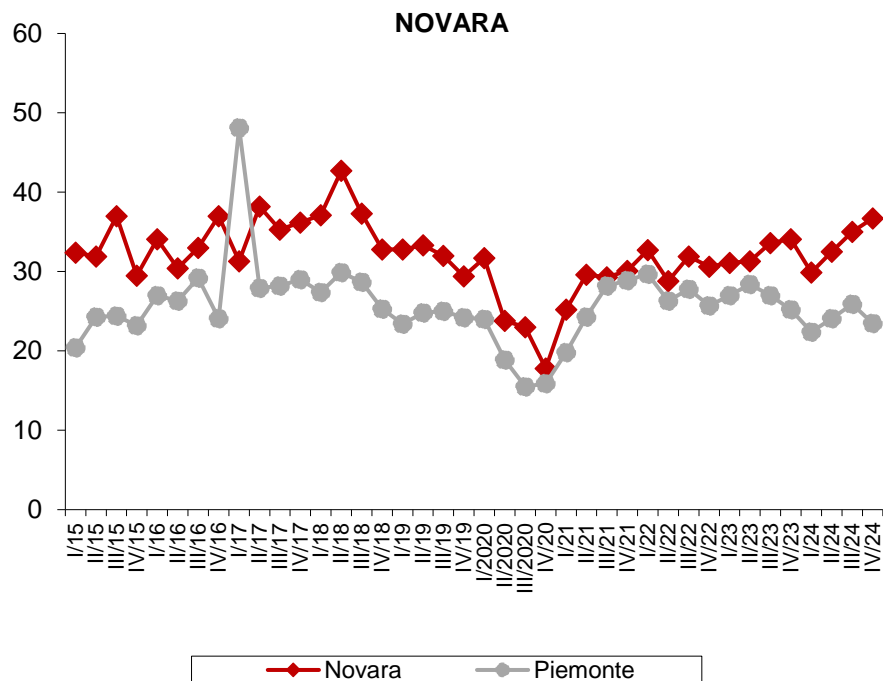
% di imprese



L'indicatore risulta in crescita in entrambi i territori: nel novarese il 9,8% delle imprese intervistate dichiara la volontà di ricorrere alla CIG (6,6%, 6,6% e 7,2% nelle precedenti rilevazioni). Nel vercellese si registra un aumento dell'indicatore: 21,3% rispetto a 16,7%, 13,8% e 24,3%. Anche l'indicatore regionale risulta in crescita: 11,5% rispetto a 10,4% rispetto a 8,1% e 10,8

# INVESTIMENTI SIGNIFICATIVI

% di imprese

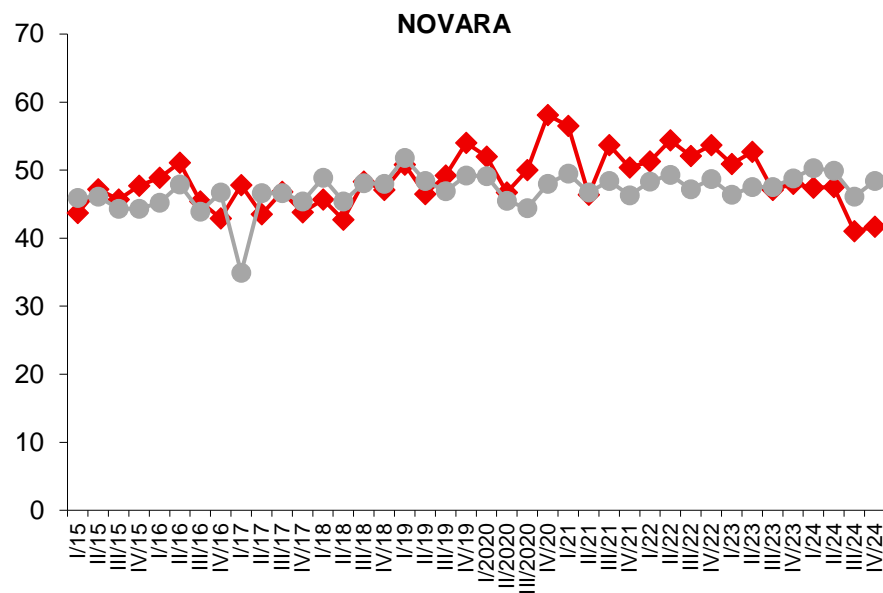


L'indicatore si conferma in costante crescita nel territorio novarese: il 36,7% delle imprese dichiara la volontà di procedere a effettuare investimenti significativi (35%, 32,5% e 29,9% nei trimestri precedenti). Nel vercellese si registra una netta crescita: 24,7% rispetto a 17,4%, 18,6% e 15,7%.

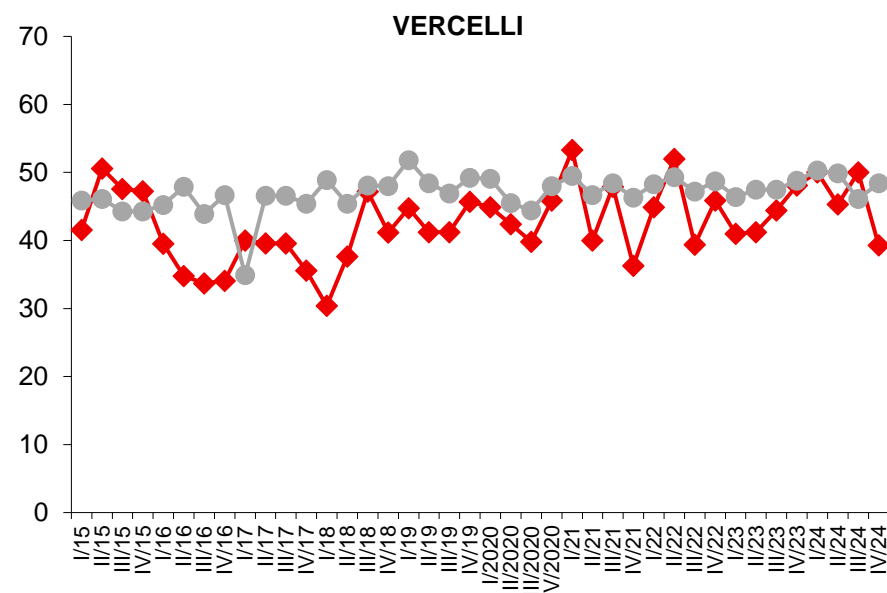
In diminuzione risulta l'indicatore a livello piemontese: 23,5% rispetto a 25,9%, 24,1% e 22,4%.

## INVESTIMENTI SOSTITUTIVI

% di imprese



◆ Novara    ● Piemonte



◆ Vercelli    ● Piemonte

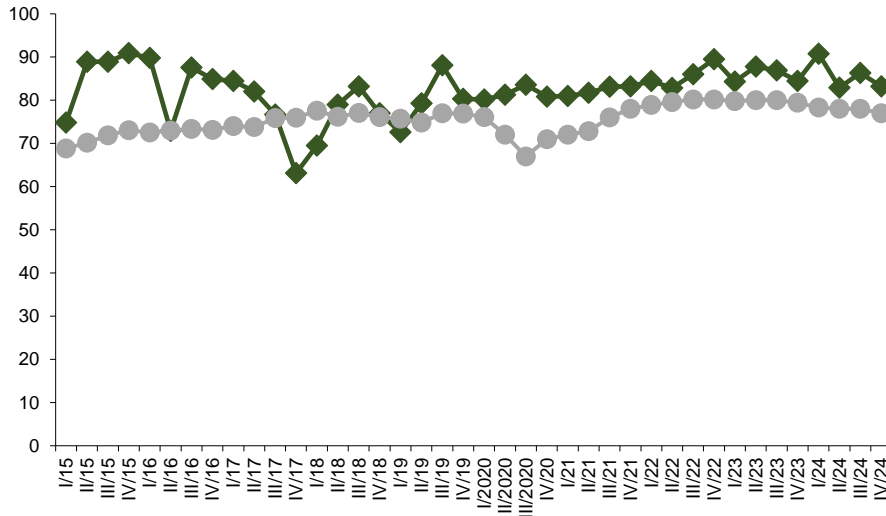
L'indicatore registra andamenti differenti nei territori: sostanzialmente stabile nel novarese (41,7% rispetto a 41%, 47,5% e 47,4%); in diminuzione nel vercellese (39,3% rispetto a 50%, 45,3% e 50%).

L'indicatore regionale registra un aumento: 48,4% rispetto a 46,1%, 49,9% e 50,3%.

# TASSO UTILIZZO RISORSE

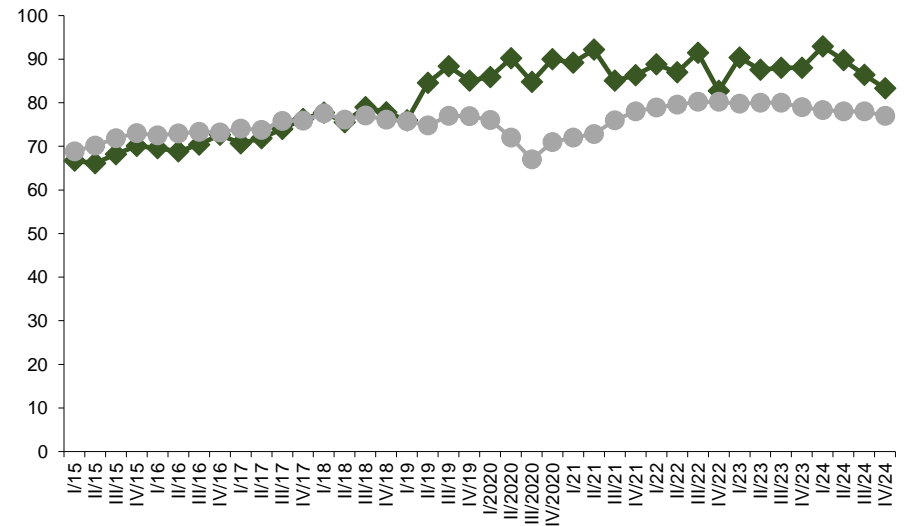
%

## NOVARA



Novara Piemonte

## VERCELLI



Vercelli Piemonte

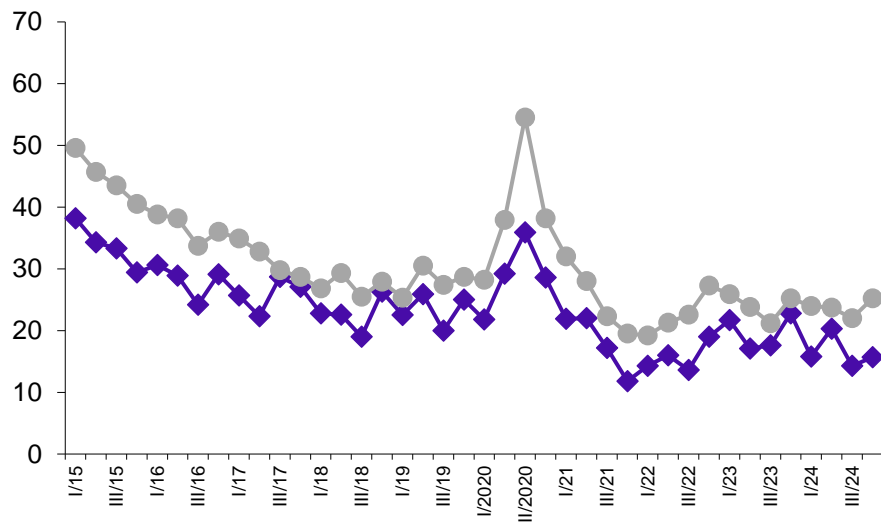
L'indicatore continua ad assestarsi su livelli elevati: sostanzialmente stabile nel novarese (83,2% rispetto a 86,3%, 82,90% e 90,80%); in lieve diminuzione nel vercellese (83,3% rispetto a 86,4% 89,8% e 92,9%).

Si conferma stabile l'indicatore a livello piemontese: 77% rispetto a 78% e 78,3%.

## ANDAMENTO INCASSI

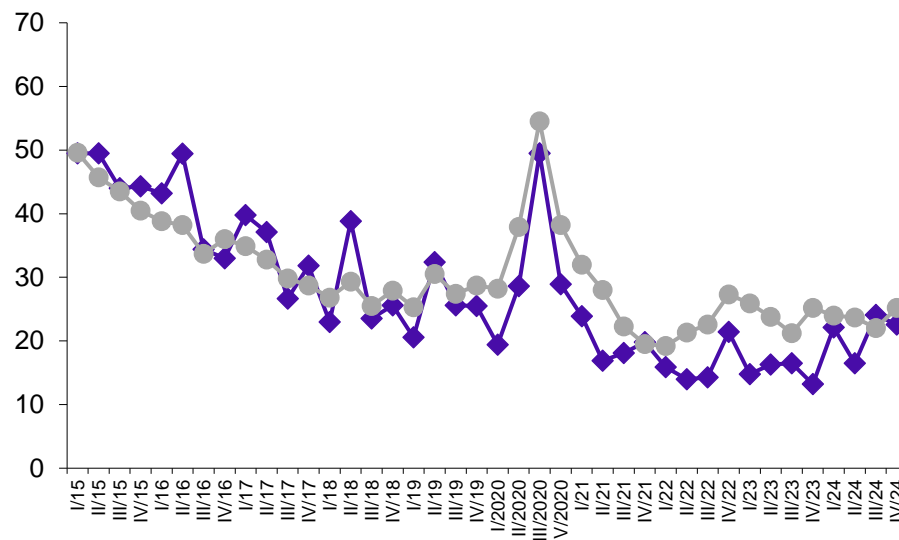
% aziende che dichiarano ritardi

### NOVARA



◆ Novara    ● Piemonte

### VERCELLI







◆ Vercelli    ● Piemonte

L'indicatore risulta in leggera crescita nel novarese dove il 15,7% delle imprese intervistate dichiara un ritardo negli incassi rispetto ai tempi di pagamento pattuiti (14,3%, 20,3% e 15,8%); in calo nel vercellese (22,6% rispetto a 24,1%, 16,5%, e 22,1%). L'indicatore risulta in crescita anche a livello piemontese: 25,2% rispetto a 22%, 23,7% e 24%.

L'indicatore presenta andamenti differenti in relazione al comparto

### Andamento incassi per comparti % imprese che denunciano ritardi

COMPARTI	Rilevazione attuale		Rilevazione precedente	
	NOVARA	VERCELLI	NOVARA	VERCELLI
 comparto tess/abbig	20,0	20,0	30,0	14,3
 comparto alimentare	20,0	0	25,0	28,6
 comparto metalmeccanico	14,9	17,1	8,9	16,7
 comparto chimico	11,1	0,0	0,0	0,0

## PREVISIONI CONGIUNTURALI IN CIFRE

INDICATORI		IVTRIM 2024			III TRIM 2024		
		NOVARA	VERCELLI	MEDIA PIEMONTESE	NOVARA	VERCELLI	MEDIA PIEMONTESE
<b>Aspettative di Produzione</b>		-4,0 (*)	-22,2 (*)	-1,9(*)	-4,0 (*)	-13,6 (*)	-0,1(*)
<b>Aspettative di Ordini</b>	media Italia	-8,8 (*)	-22,2 (*)	-5,0(*)	1,6(*)	-17,0 (*)	-1,1(*)
	media Estero	0,0 (*)	-14,7 (*)	-8,8 (*)	2,0 (*)	-7,4 (*)	-7,2 (*)
<b>Previsioni di investimento</b>	significativi	36,7%	24,7%	23,5%	35,0%	17,4%	25,9%
	marginali	41,7%	39,3%	48,4%	41,0%	50,0%	46,1%
<b>Aspettative di occupazione</b>		4,8 (*)	-1,1 (*)	5,1 (*)	8,9 (*)	-1,1 (*)	7,3 (*)
<b>Previsione CIG</b>		9,8%	21,3%	11,5%	6,6%	16,7%	10,4%
<b>Andamento Incassi</b>		15,7%	22,6%	25,2%	14,3%	24,1%	22,0%
<b>Grado utilizzo Impianti o Risorse</b>		83,2%	83,3%	77,0%	86,3%	86,4%	78,0%

(\*) saldo ottimisti/pessimisti

# L'ANDAMENTO DEI SETTORI PRINCIPALI



Dal 2° trimestre 2019, i dati riferiti ai settori merceologici rappresentano le previsioni delle imprese associate a CNVV delle Province di Novara e Vercelli

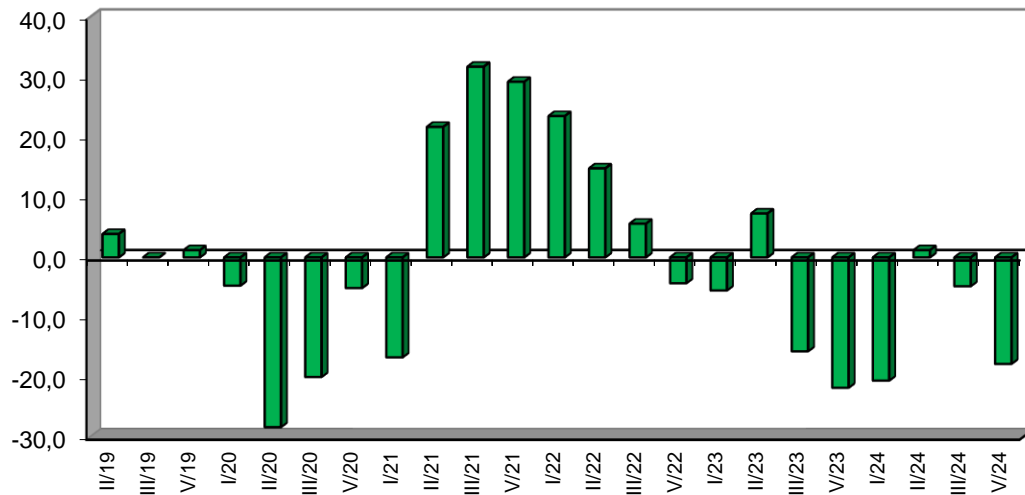
# Si confermano negative le previsioni



SETTORE  
METALMECCANICO

## ASPETTATIVE DI PRODUZIONE

saldi ottimisti/pessimisti

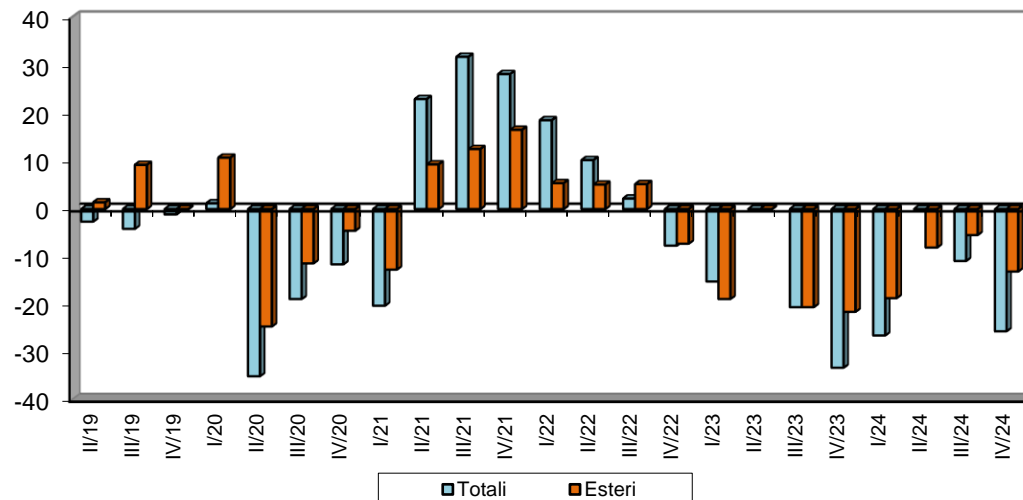


Si registra un netto peggioramento dell'indicatore: -17,8 rispetto a -4,8, +1,2 e -20,6.

Le aspettative relative agli ordini confermano le attese di produzione: -25,6 per gli ordini totali rispetto a -10,8, 0 e -26,5 nelle precedenti rilevazioni. Stesso andamento si registra per gli ordini esteri: -13 rispetto a -5,4, -8 e -18,6.

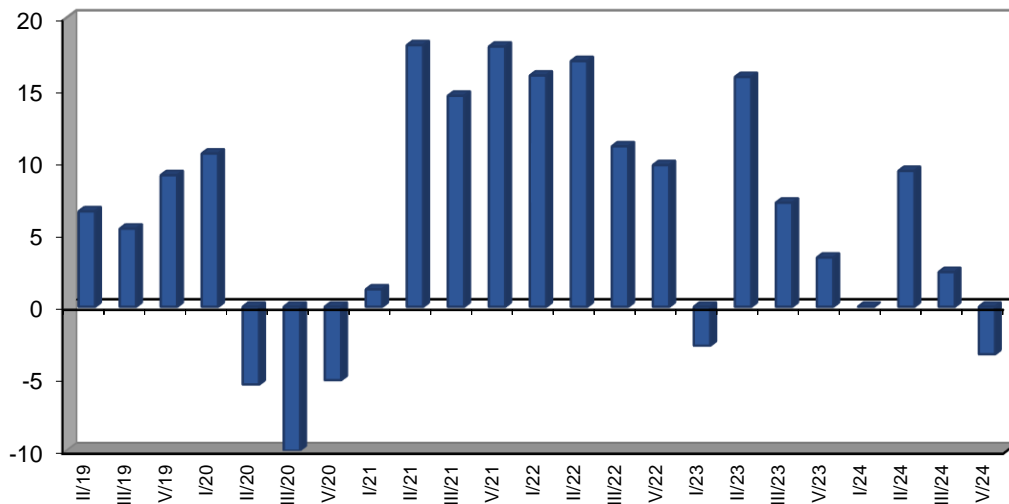
## ASPETTATIVE DI ORDINI

saldi ottimisti/pessimisti



## ASPETTATIVE DI OCCUPAZIONE

saldi ottimisti/pessimisti

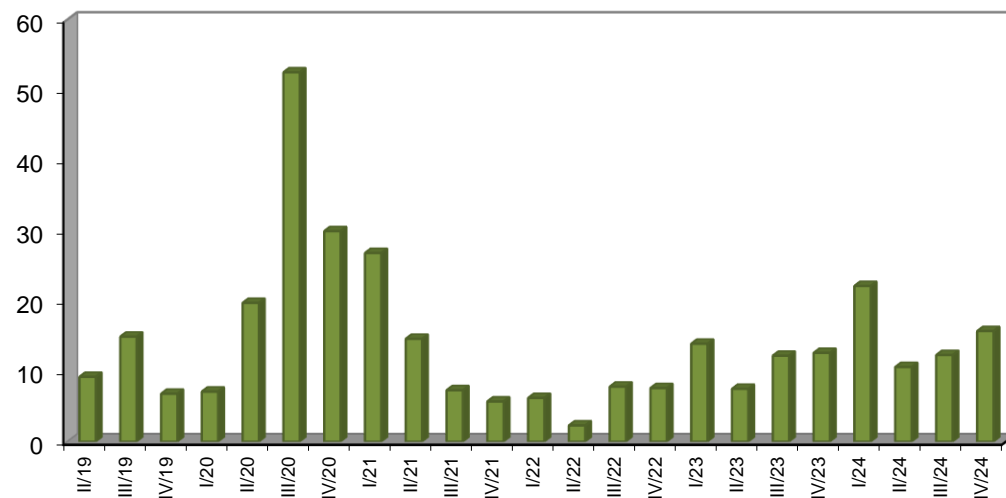


SETTORE  
METALMECCANICO

L'indicatore relativo al mercato del lavoro registra un segno negativo dopo sei rilevazioni: -3,3 rispetto a +2,4, +9,4 e 0

## PREVISIONI DI RICORSO CIG

% di imprese



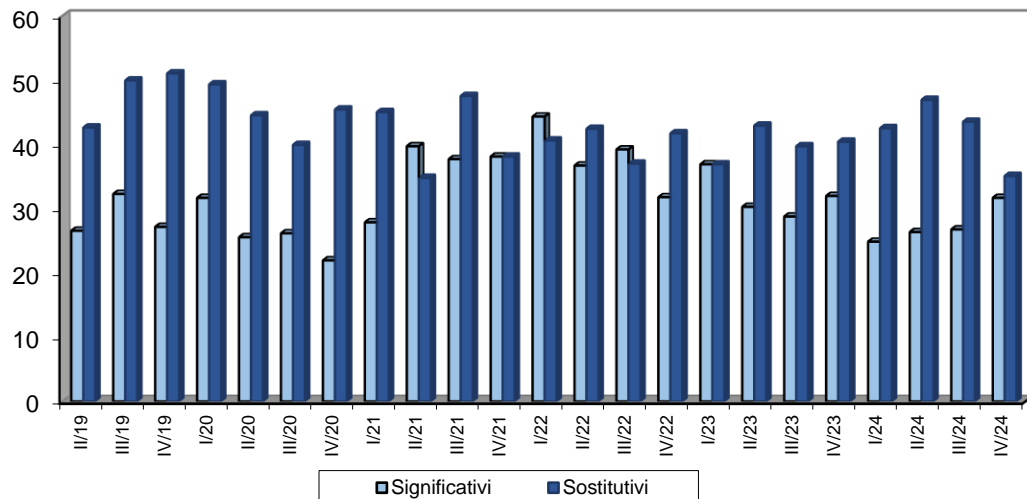
Risulta in costante aumento la percentuale di imprese intervistate che dichiara l'intenzione di ricorrere alla CIG: 15,7% rispetto a 12,3%, 10,6% e 22,1%

## INVESTIMENTI

% di imprese



SETTORE  
METALMECCANICO

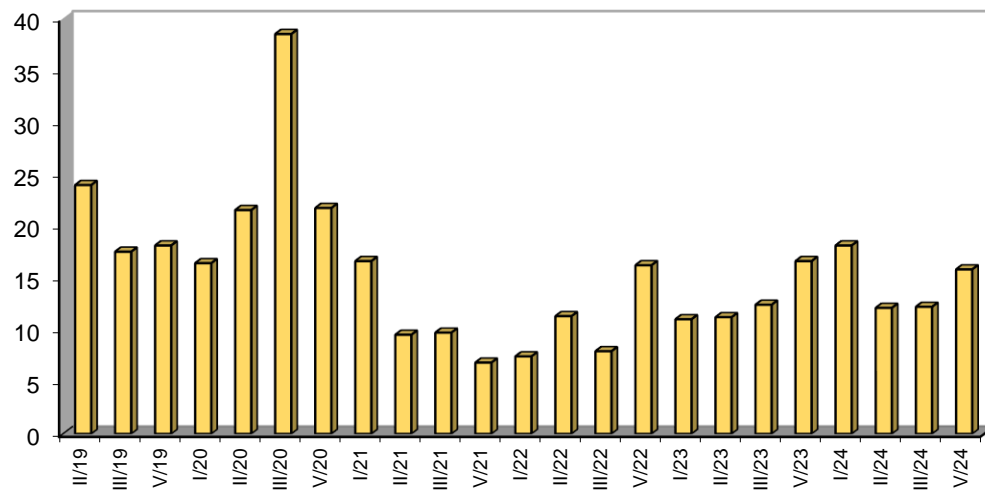


Si registra un aumento della percentuale di imprese che intendono effettuare investimenti significativi: 31,8% rispetto a 26,9%, 26,5% e 25% mentre in riduzione risulta la percentuale di imprese che programmano investimenti sostitutivi (35,2% rispetto a 43,6%, 47% e 42,6%)

L'indicatore risulta in crescita: il 15,9% delle imprese dichiara ritardi negli incassi rispetto ai tempi di pagamento pattuiti (12,3%, 12,2% e 18,2% nelle precedenti rilevazioni)

## ANDAMENTO INCASSI

% imprese che dichiarano ritardi



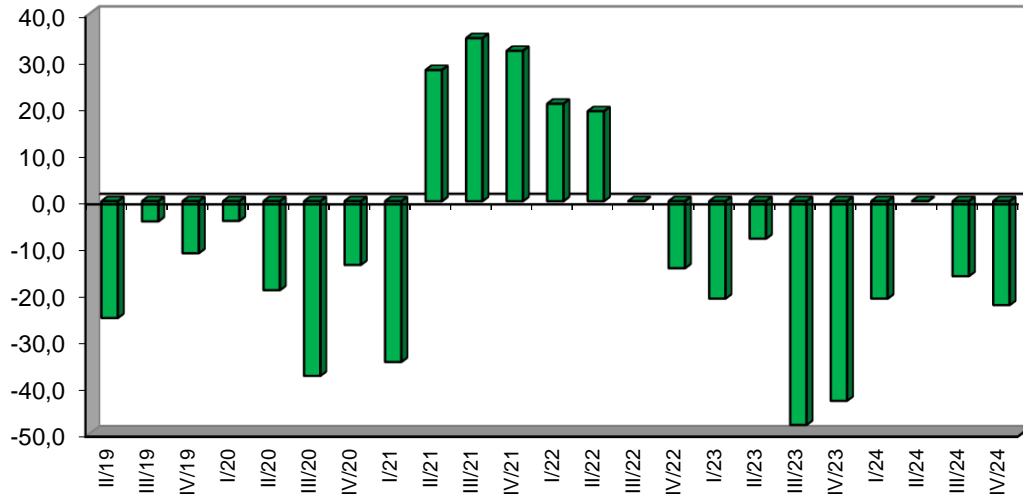
# Aspettative negative per il comparto



SETTORE RUBINETTERIE  
E VALVOLAME

## ASPETTATIVE DI PRODUZIONE

saldi ottimisti/pessimisti

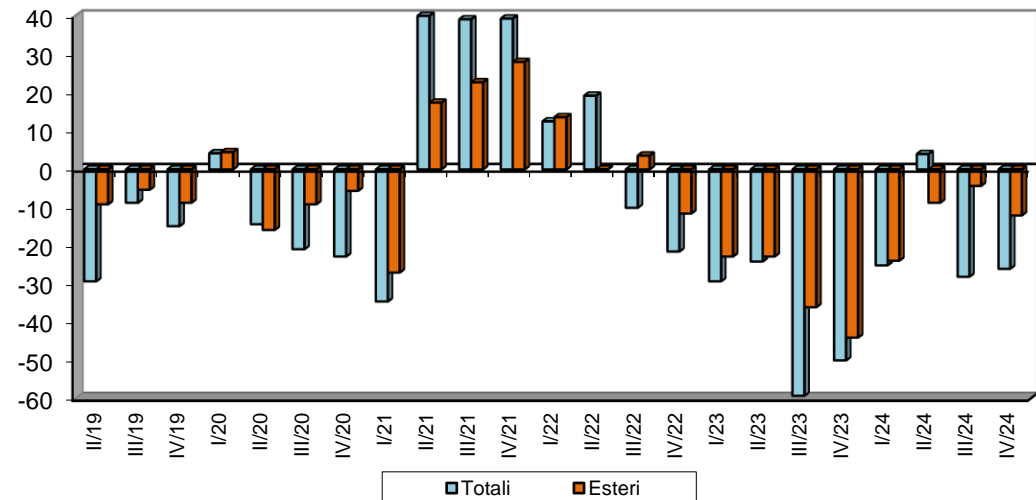


Il saldo ottimisti/pessimisti relativo alla attese di produzione risulta pari a -22,2 in peggioramento rispetto a -16,0 e -20,8

Le aspettative di produzione sono confermate dalle attese relative agli ordini sia totali (-25,9 rispetto a -28,+4 e -25) sia esteri (-12 rispetto a -4,3, -8,7 e -23,8)

## ASPETTATIVE DI ORDINI

saldi ottimisti/pessimisti

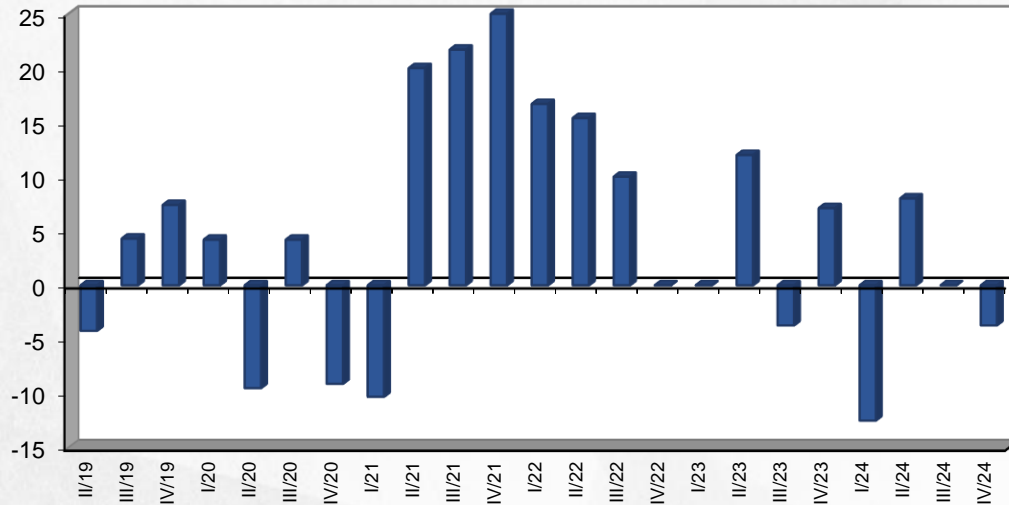




SETTORE RUBINETTERIE  
E VALVOLAME

## ASPETTATIVE DI OCCUPAZIONE

saldi ottimisti/pessimisti

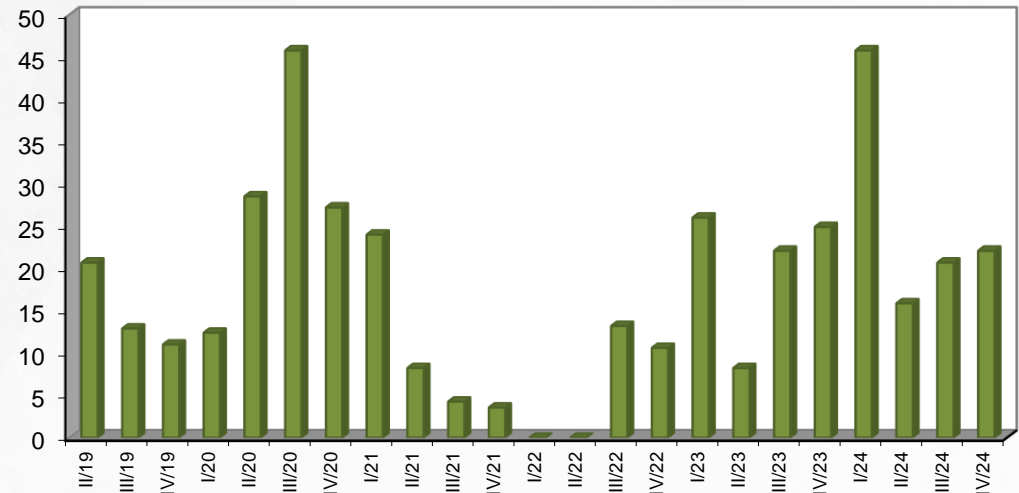


L'indicatore risulta in peggioramento -3,7 rispetto 0,+8 e -12,5 nei precedenti trimestri

Risulta sostanzialmente costante la percentuale di imprese intervistate che dichiara l'intenzione di ricorrere alla CIG: 22,2% rispetto a 20,8%, 16% e 45,8%

## PREVISIONI DI RICORSO CIG

% di imprese

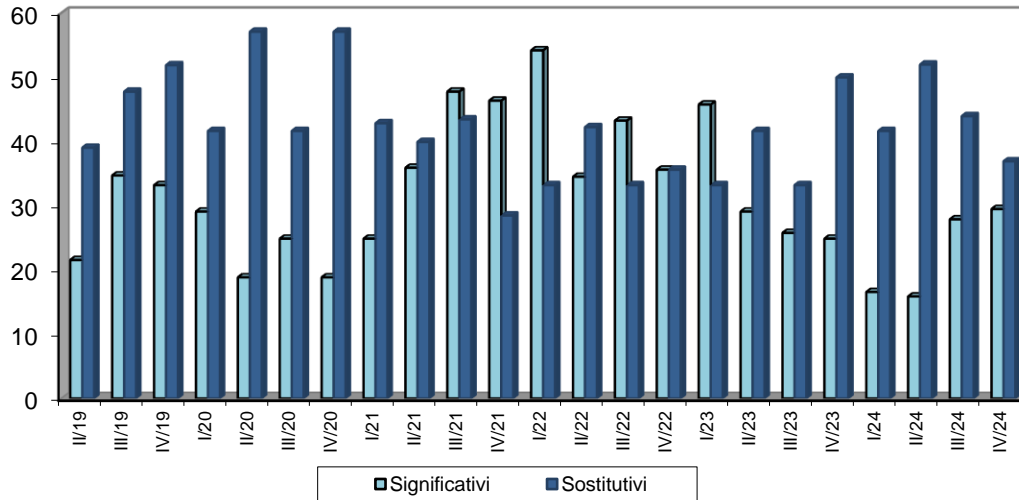




SETTORE RUBINETTERIE  
E VALVOLAME

## INVESTIMENTI

% di imprese

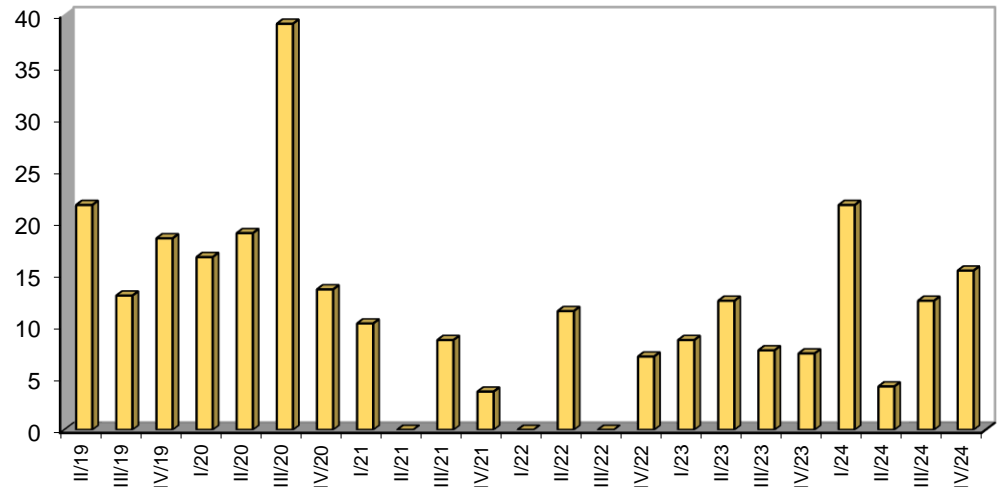


In aumento la percentuale di imprese intervistate che intende effettuare investimenti significativi (29,6% rispetto a 28%, 16% e 16,7%) mentre si riduce la percentuale che intende procedere con investimenti sostitutivi (37% rispetto a 44%, 52% e 41,7%)

Si registra un peggioramento dell'indicatore: il 15,4% delle imprese intervistate dichiara ritardi negli incassi rispetto ai tempi di pagamento pattuiti (12,5%, 4,2% e 21,7% nelle precedenti indagini)

## ANDAMENTO INCASSI

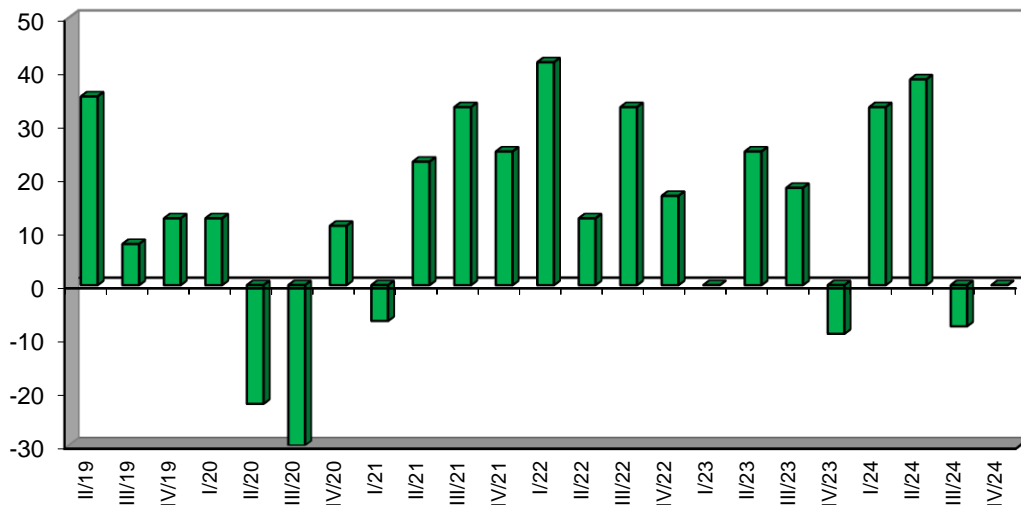
% imprese che dichiarano ritardi





## ASPETTATIVE DI PRODUZIONE

saldi ottimisti/pessimisti

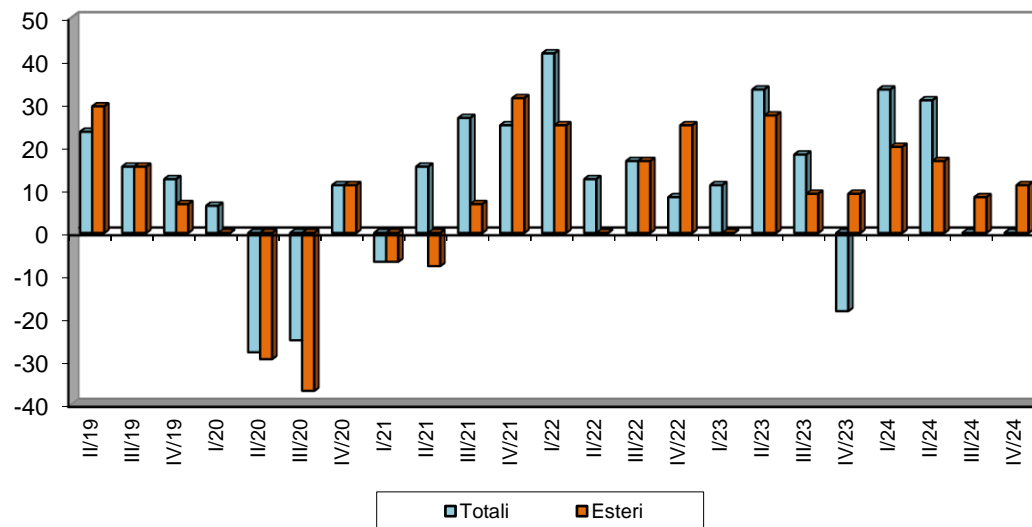


Aspettative di produzione nulle rispetto a  
-3,3, +38,5 e +33,3

Gli indicatori relativi agli ordini confermano le attese di produzione: per quelli totali il saldo ottimisti/pessimisti si conferma pari a 0 come nello scorso trimestre (+30,8 e +33,3 nelle precedenti indagini); stesso andamento per quello riferito agli ordini esteri: +11,1 rispetto a +8,3, +16,7 e +20

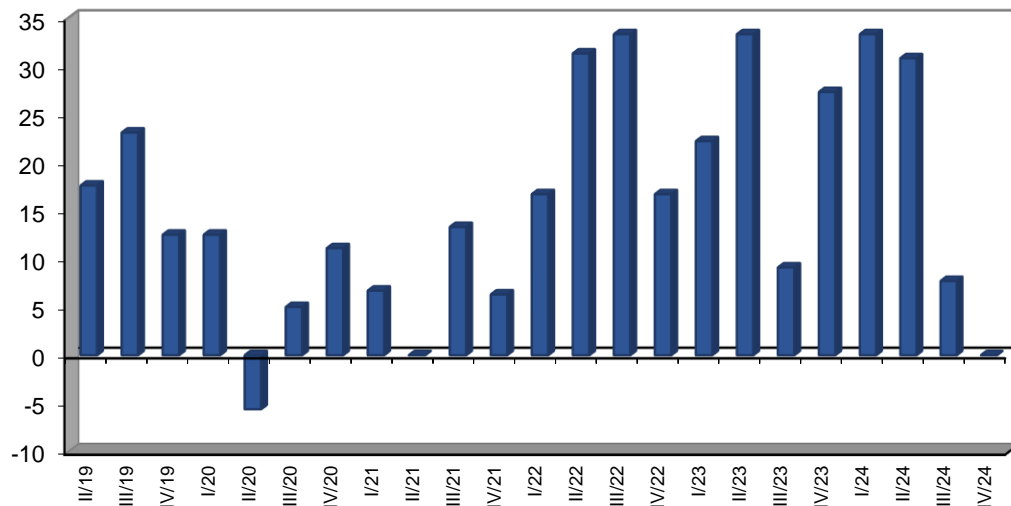
## ASPETTATIVE DI ORDINI

saldi ottimisti/pessimisti



## ASPETTATIVE DI OCCUPAZIONE

saldi ottimisti/pessimisti



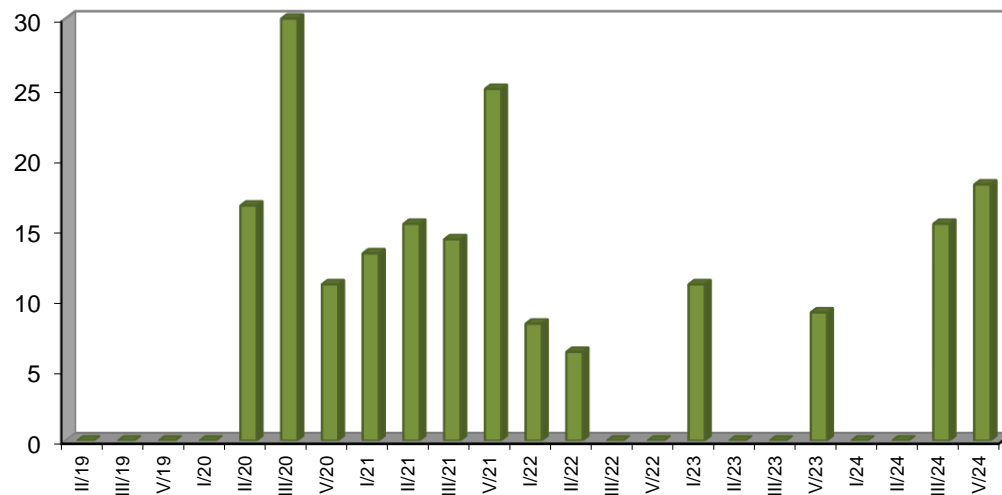
SETTORE CHIMICO

L'indicatore risulta pari a 0 e rappresenta il saldo ottimisti/pessimisti relativo alle attese di ampliamento della base occupazionale (+7,7, +30,8 e +33,3 nelle scorse rilevazioni)

Si registra un ulteriore aumento delle previsioni di ricorso alla CIG: +18,2%, +15,4% e 0 nei due trimestri precedenti

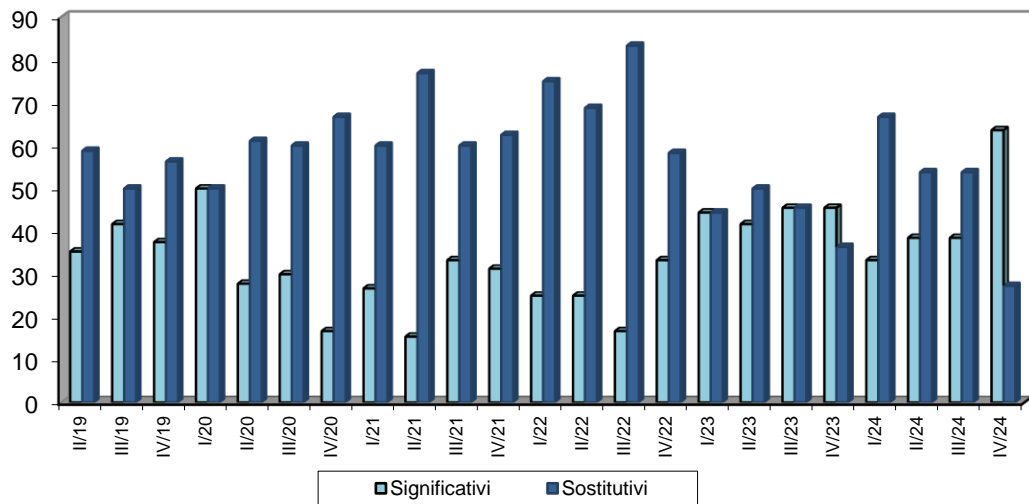
## PREVISIONI DI RICORSO CIG

% di imprese



## INVESTIMENTI

% di imprese



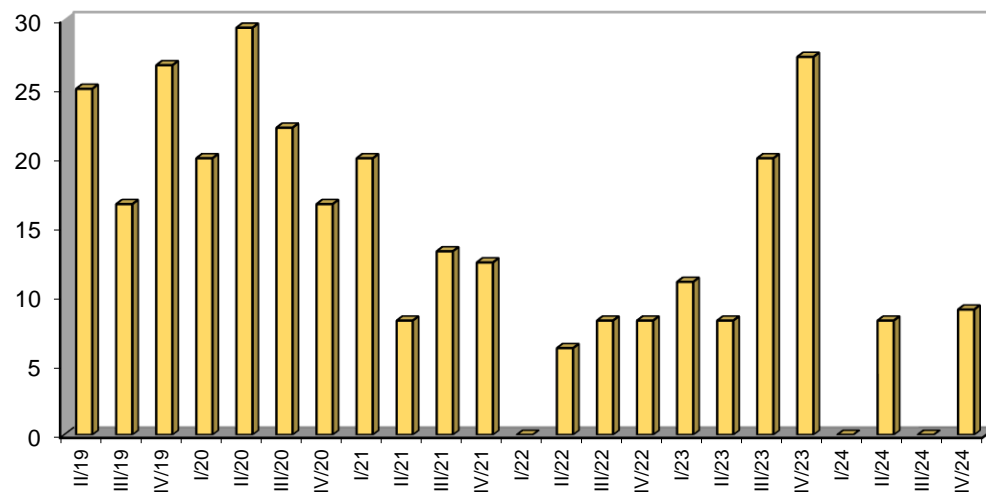
SETTORE CHIMICO

Risulta in crescita l'indicatore relativo all'intenzione di effettuare investimenti significativi (63,6% rispetto a 38,5% nel 3<sup>^</sup> e nel 2<sup>^</sup> trimestre e a 33,3). Si registra una riduzione dell'indicatore relativo agli investimenti sostitutivi: 27,3% rispetto a 53,8% (nelle due precedenti indagini) e a 66,7%

Il 9,1% delle imprese intervistate dichiara ritardi negli incassi rispetto ai tempi di pagamento pattuiti (0%, 8,3% e 0%).

## ANDAMENTO INCASSI

% imprese che dichiarano ritardi



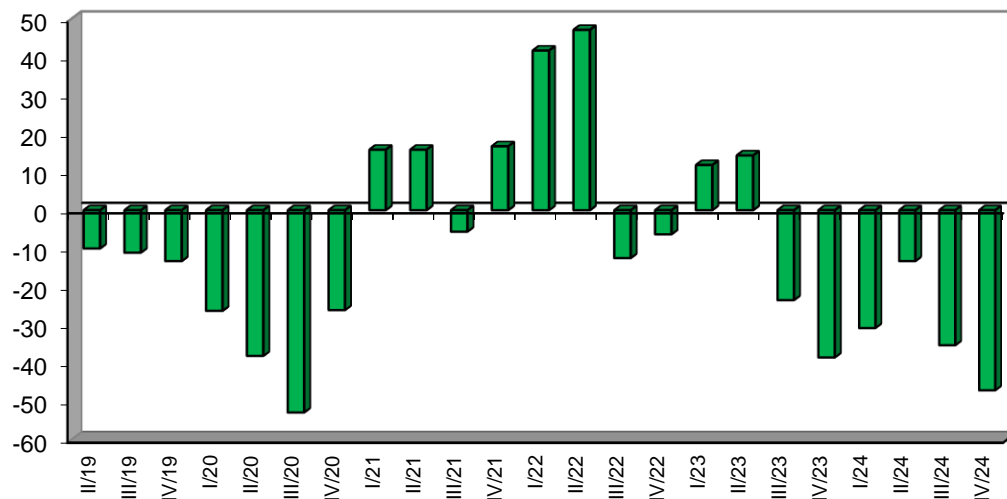
# Si confermano negative le attese per il comparto



SETTORE TESSILE  
E ABBIGLIAMENTO

## ASPETTATIVE DI PRODUZIONE

saldi ottimisti/pessimisti

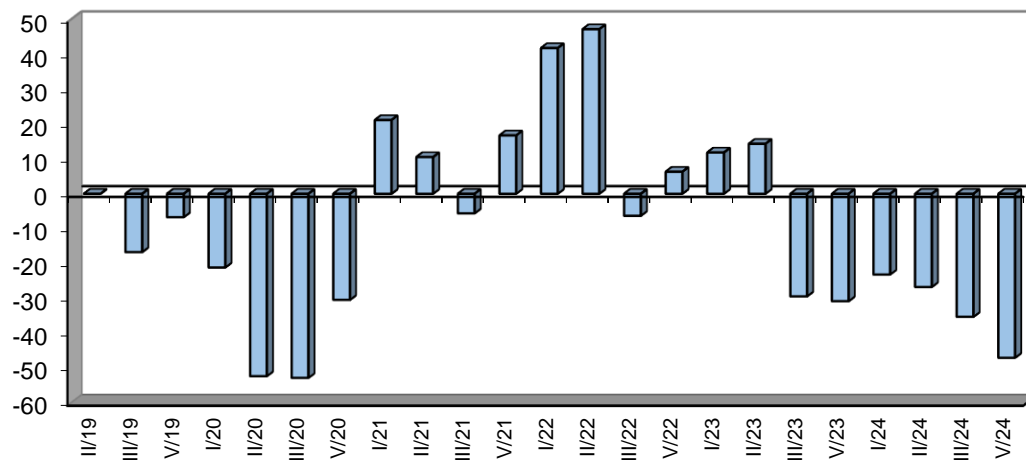


L'indicatore risulta ancora in peggioramento: -47,1 rispetto a -35,3, -13,3 e -30,8

L'indicatore conferma le attese di produzione: -47,1 rispetto a -35,3, -26,7 e -23,1 nelle precedenti indagini

## ASPETTATIVE DI ORDINI

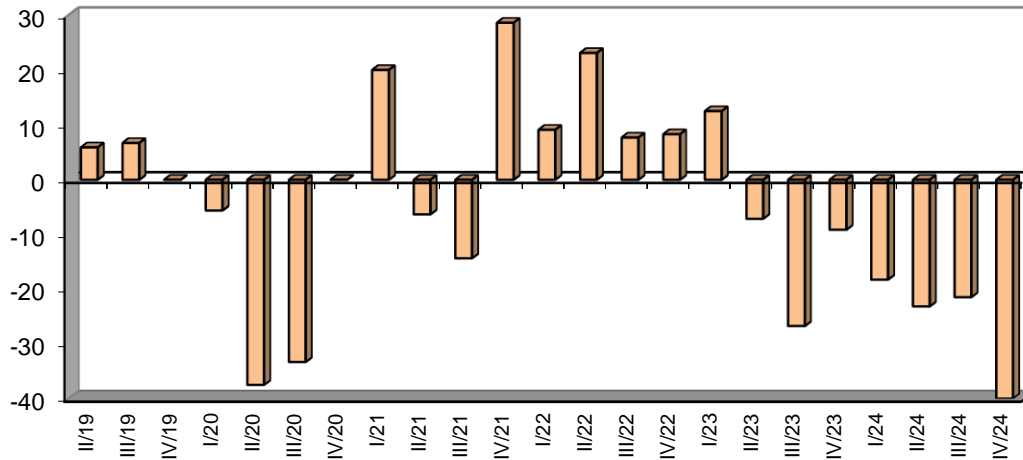
saldi ottimisti/pessimisti





## ASPETTATIVE DI ORDINI ESTERI

saldi ottimisti/pessimisti

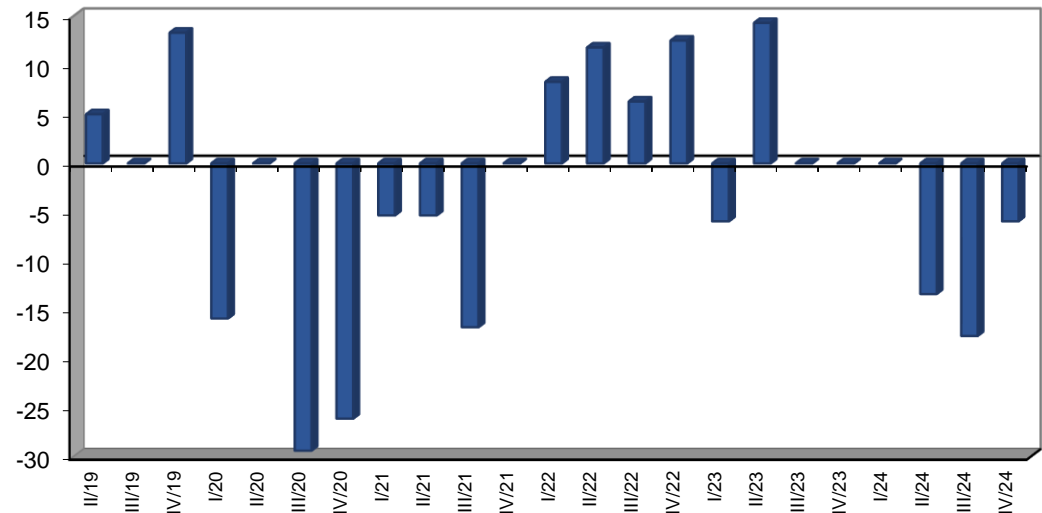


L'indicatore relativo agli ordini esteri permane negativo e registra un ulteriore peggioramento : -40 rispetto a -21,4 -23,1 e -18,2

Il saldo ottimisti/pessimisti riferito alle previsioni di allargamento della base occupazionale risulta negativo ma in miglioramento: -5,9 rispetto a -17,6, -13,3 e 0

## ASPETTATIVE DI OCCUPAZIONE

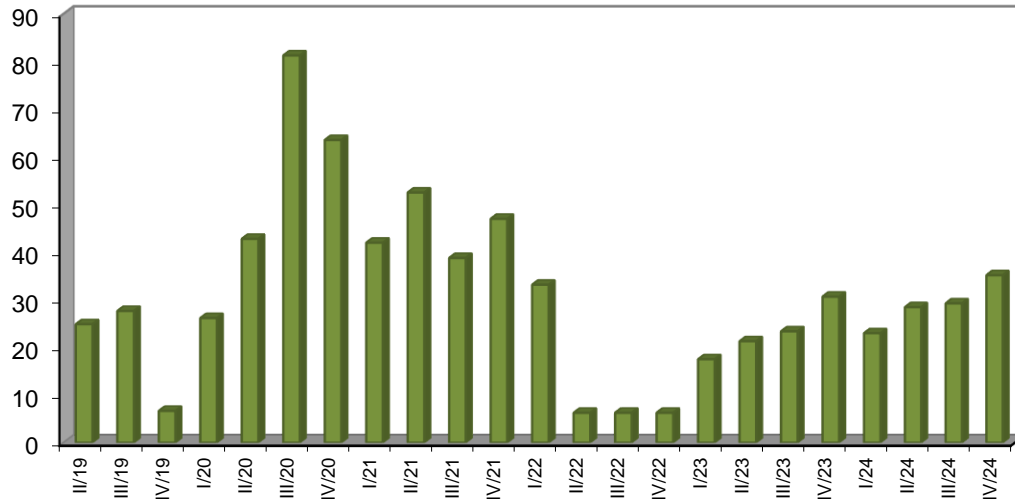
saldi ottimisti/pessimisti





## PREVISIONI DI RICORSO CIG

% di imprese

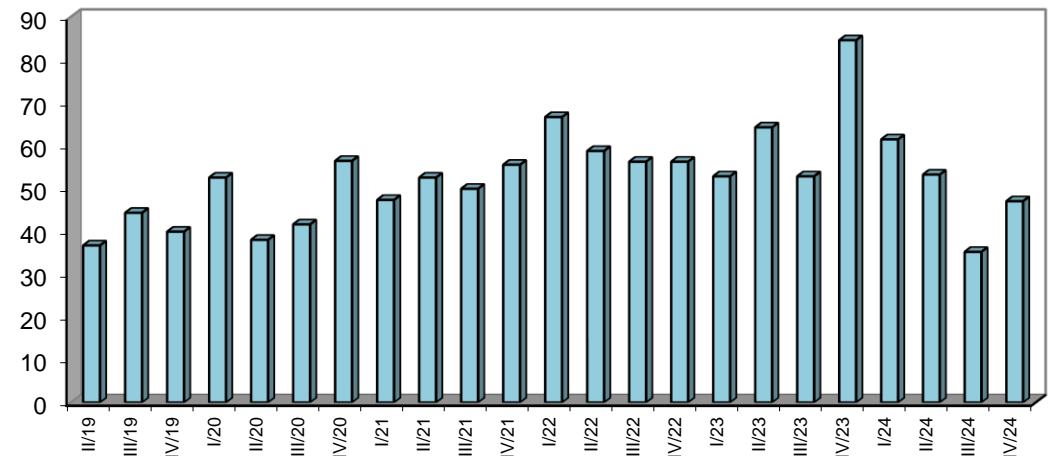


Risulta in aumento la percentuale di imprese intervistate che prevede di fare ricorso alla CIG: 35,3% rispetto a 29,4%, 28,6% e 23,1%

Si registra un aumento della percentuale di imprese intervistate che dichiara l'intenzione di effettuare investimenti sostitutivi: 47,1% rispetto a 35,3%, 53,3% e 61,5% nelle precedenti indagini

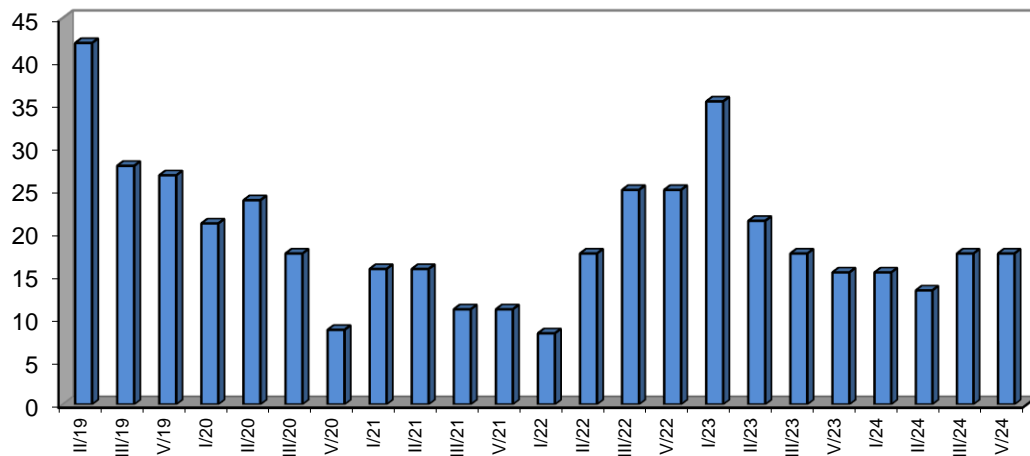
## INVESTIMENTI SOSTITUTIVI

% di imprese



## INVESTIMENTI SIGNIFICATIVI

% di imprese



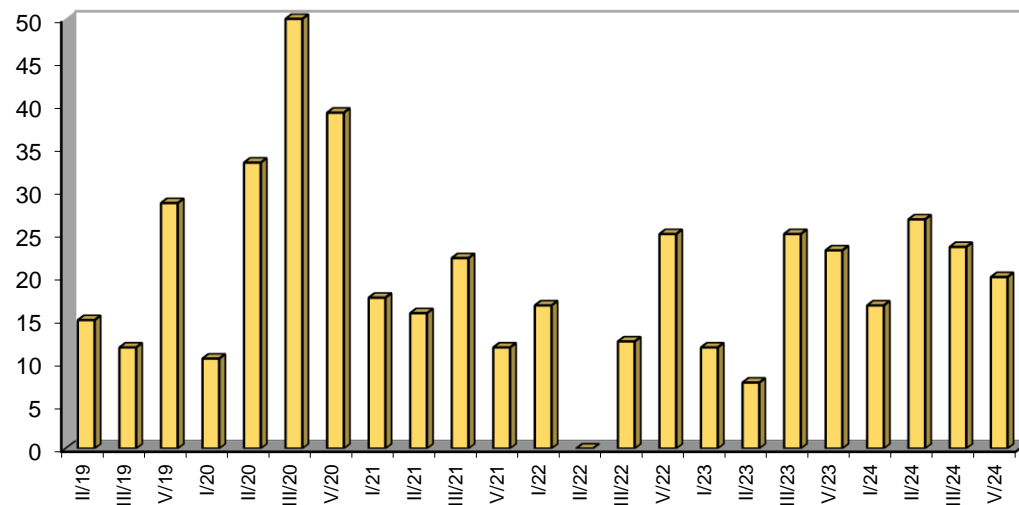
SETTORE TESSILE  
E ABBIGLIAMENTO

L'indicatore relativo alla volontà di effettuare investimenti significativi risulta stabile: 17,6% (come nel precedente trimestre) rispetto a 13,3% e 15,4%

Ancora in riduzione la percentuale di imprese intervistate che denuncia ritardi negli incassi rispetto ai tempi di pagamento pattuiti: 20% rispetto a 23,5%, 26,7% e 16,7%

## ANDAMENTO INCASSI

% imprese che dichiarano ritardi

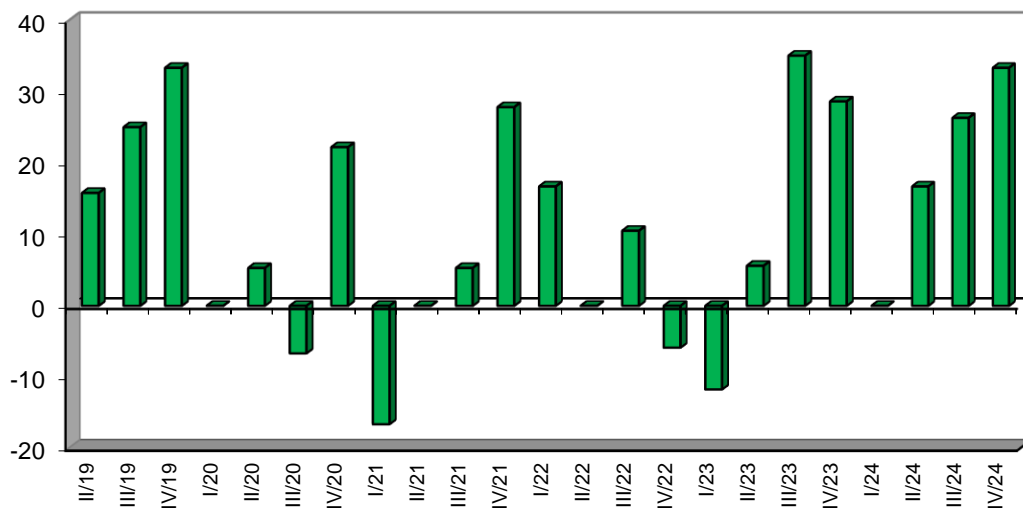


# Previsioni positive e in crescita



## ASPETTATIVE DI PRODUZIONE

saldi ottimisti/pessimisti

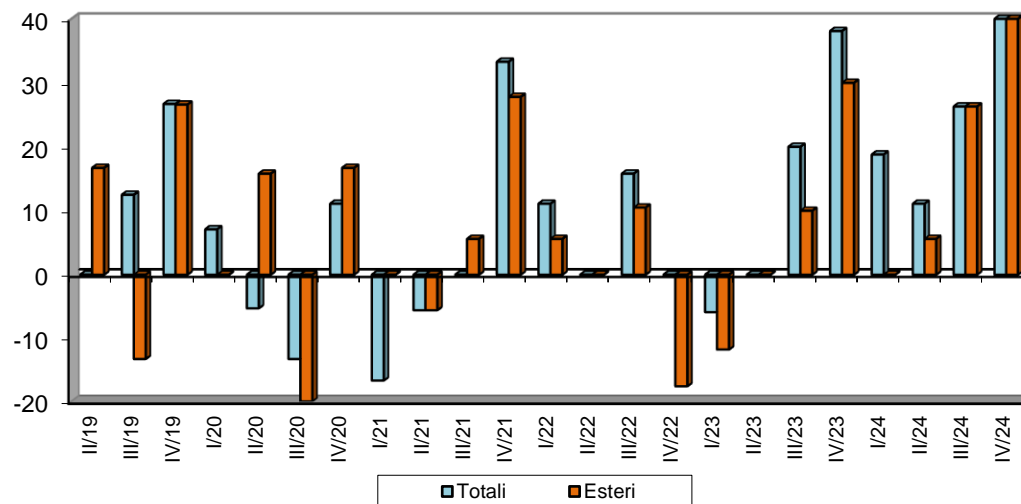


Il saldo ottimisti/pessimisti relativo alle aspettative di produzione registra un ulteriore miglioramento: +33,3 rispetto a +26,3, +16,7 e 0

Le attese di produzione sono confermate dall'andamento dell'indicatore riferito sia agli ordini esteri (+40 rispetto a +26,3, +5,6 e 0) sia agli ordini totali: +40 rispetto a +26,3, +11,1 e +18,8

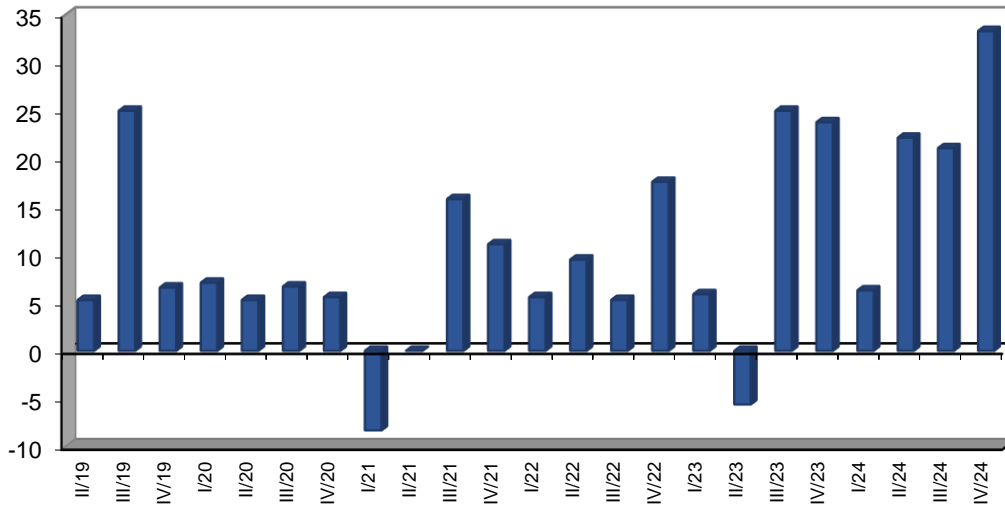
## ASPETTATIVE DI ORDINI

saldi ottimisti/pessimisti



## ASPETTATIVE DI OCCUPAZIONE

saldi ottimisti/pessimisti



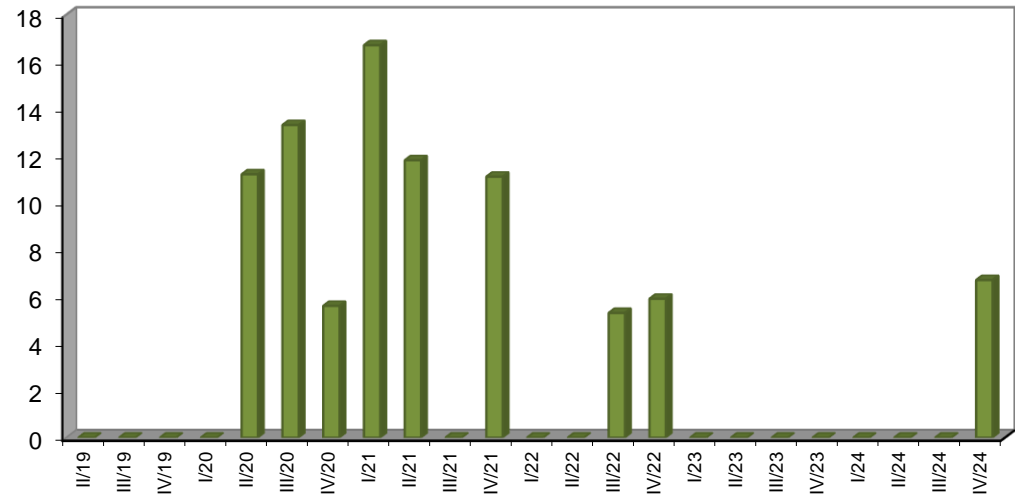
SETTORE ALIMENTARE

L'indicatore registra una crescita: +33,3 rappresenta il saldo ottimisti/pessimisti (+21,1, +22,2 e +6,3, nelle scorse rilevazioni)

Dopo sette trimestri consecutivi senza dichiarazioni di ricorso alla CIG, il 6,7% delle imprese intervistate dichiara di voler fare ricorso alla misura

## PREVISIONI DI RICORSO CIG

% di imprese

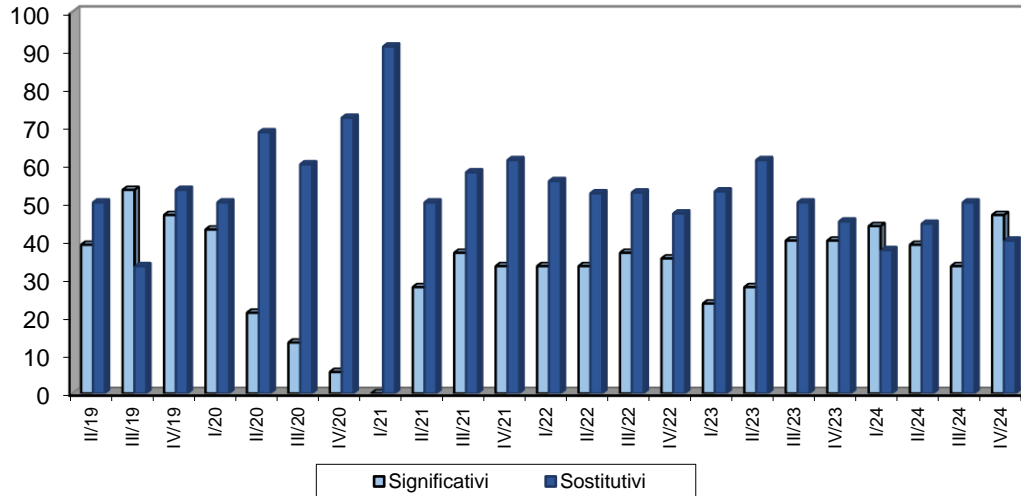


## INVESTIMENTI

% di imprese



SETTORE ALIMENTARE

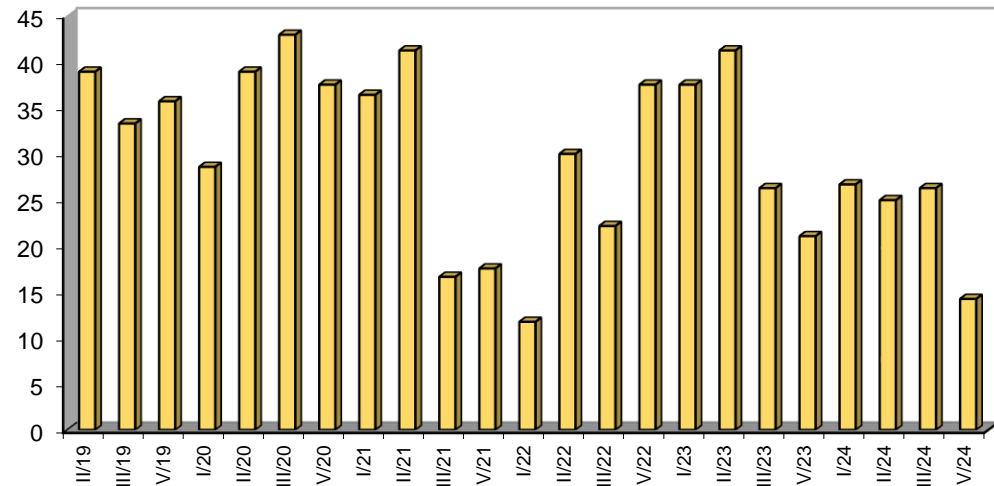


L'indicatore relativo alla volontà di procedere a investimenti significativi risulta in crescita (46,7% rispetto a 33,3%, 38,9% e 43,8%), mentre risulta in riduzione l'indicatore relativo a quelli sostitutivi (40% rispetto a 50%, 44,4%, e 37,5%)



Si registra una netta riduzione della percentuale di imprese intervistate che dichiara ritardi negli incassi rispetto ai tempi di pagamento pattuiti (14,3% rispetto a 26,3%, 25% e 26,7%)

## ANDAMENTO INCASSI

% imprese che dichiarano ritardi






## L'ANDAMENTO DEI SETTORI PRINCIPALI

SETTORI		METALMECCANICO 						RUBINETTERIE E VALVOLAME 					
		IV TRIM 2024			III TRIM 2024			IV TRIM 2024			III TRIM 2024		
		NOVARA+VERCELLI	NOVARA	VERCELLI	NOVARA+VERCELLI	NOVARA	VERCELLI	NOVARA+VERCELLI	NOVARA	VERCELLI	NOVARA+VERCELLI	NOVARA	VERCELLI
<b>Aspettative di Produzione</b>		-17,8 (*)	-6,2 (*)	-31,0 (*)	-4,8 (*)	10,9 (*)	-24,3 (*)	-22,2 (*)	-25,0(*)	-21,7 (*)	-16,0 (*)	50,0(*)	-28,6 (*)
<b>Aspettative di Ordini</b>	media Totale	-25,6 (*)	-16,7 (*)	-35,7 (*)	-10,8 (*)	4,3 (*)	-29,7 (*)	-25,9 (*)	-25,0 (*)	-26,1 (*)	-28,0 (*)	25,0 (*)	-38,1 (*)
	media Estero	-13,0 (*)	-7,1 (*)	-20,0 (*)	-5,4(*)	2,4 (*)	-15,2 (*)	-12,0(*)	-25,0% (*)	-9,5 (*)	-4,3(*)	50,0 (*)	-15,8 (*)
<b>Previsioni di investimento</b>	significativi	31,8%	37,0%	26,2%	26,9%	34,1%	18,9%	29,6%	25,0%	30,4%	28,0%	50,0%	23,8%
	sostitutivi	35,2%	41,3%	28,6%	43,6%	41,5%	45,9%	37,0%	50,0%	34,8%	44,0%	25,0%	47,6%
<b>Aspettative di occupazione</b>		-3,3(*)	-2,1 (*)	-4,8 (*)	2,4(*)	8,7 (*)	-5,4 (*)	-3,7 (*)	0,0 (*)	-4,3 (*)	0,0 (*)	25,0 (*)	-4,8 (*)
<b>Previsione CIG</b>		15,7%	8,5%	23,8%	12,3%	6,7%	19,4%	22,2%	0,0%	26,1%	20,8%	0,0%	25,0%
<b>Andamento Incassi</b>		15,9%	14,9%	17,1%	12,3%	8,9%	16,7%	15,4%	0,0%	18,2%	12,5%	0,0%	15,0%

(\*) saldo ottimisti/pessimisti

# L'ANDAMENTO DEI SETTORI PRINCIPALI

SETTORI	CHIMICO 						ALIMENTARE 						TESSILE / ABBIGLIAMENTO 						
	IV TRIM 2024			III TRIM 2024			IV TRIM 2024			III TRIM 2024			IV TRIM 2024			III TRIM 2024			
	NOVARA+VERCELLI	NOVARA	VERCELLI	NOVARA+VERCELLI	NOVARA	VERCELLI	NOVARA+VERCELLI	NOVARA	VERCELLI	NOVARA+VERCELLI	NOVARA	VERCELLI	NOVARA+VERCELLI	NOVARA	VERCELLI	NOVARA+VERCELLI	NOVARA	VERCELLI	
Aspettative di Produzione	0,0 (*)	0,0 (*)	0,0 (*)	-7,7 (*)	0,0 (*)	-50,0 (*)	33,3 (*)	45,5 (*)	0,0 (*)	26,3 (*)	16,7 (*)	42,9 (*)	-47,1 (*)	-60,0 (*)	-28,6 (*)	-35,3 (*)	-40,0 (*)	-28,6 (*)	
Aspettative di Ordini	media Totale	0,0 (*)	0,0 (*)	0,0 (*)	0,0 (*)	9,1 (*)	-50,0 (*)	40,0 (*)	45,5 (*)	25,0 (*)	26,3 (*)	16,7 (*)	42,9 (*)	-47,1 (*)	-60,0 (*)	-28,6 (*)	-35,3 (*)	-40,0 (*)	-28,6 (*)
	media Estero	11,1 (*)	14,3 (*)	0,0 (*)	8,3 (*)	10,0 (*)	0,0 (*)	40,0 (*)	45,5 (*)	25,0 (*)	26,3 (*)	25,0 (*)	28,6 (*)	-40,0 (*)	-44,4 (*)	-33,3 (*)	-21,4 (*)	-12,5 (*)	-33,3 (*)
Previsioni di investimento	significativi	63,6%	66,7%	50,0%	38,5%	45,5%	0,0%	46,7%	54,5%	25,0%	33,3%	45,5%	14,3%	17,6%	20,0%	14,3%	17,6%	20,0%	14,3%
	sostitutivi	27,3%	22,2%	50,0%	53,8%	45,5%	100,0%	40,0%	27,3%	75,0%	50,0%	27,3%	85,7%	47,1%	50,0%	42,9%	35,3%	40,0%	28,6%
Aspettative di occupazione	0,0(*)	0,0 (*)	0,0 (*)	7,7(*)	9,1 (*)	0,0 (*)	33,3 (*)	36,4 (*)	25,0 (*)	21,1 (*)	16,7 (*)	28,6 (*)	-5,9 (*)	-10,0 (*)	0,0(*)	-17,6 (*)	-20,0 (*)	-14,3(*)	
Previsione CIG	18,2%	11,1%	50,0%	15,4%	9,1%	50,0%	6,7%	9,1%	0,0%	0,0%	0,0%	0,0%	35,3%	20,0%	57,1%	29,4%	20,0%	42,9%	
Andamento Incassi	9,1%	11,1%	0,0%	0,0%	0,0%	0,0%	14,3%	20,0%	0,0%	26,3%	25,0%	28,6%	20,0%	20,0%	20,0%	23,5%	30,0%	14,3%	

(\*) saldo ottimisti/pessimisti