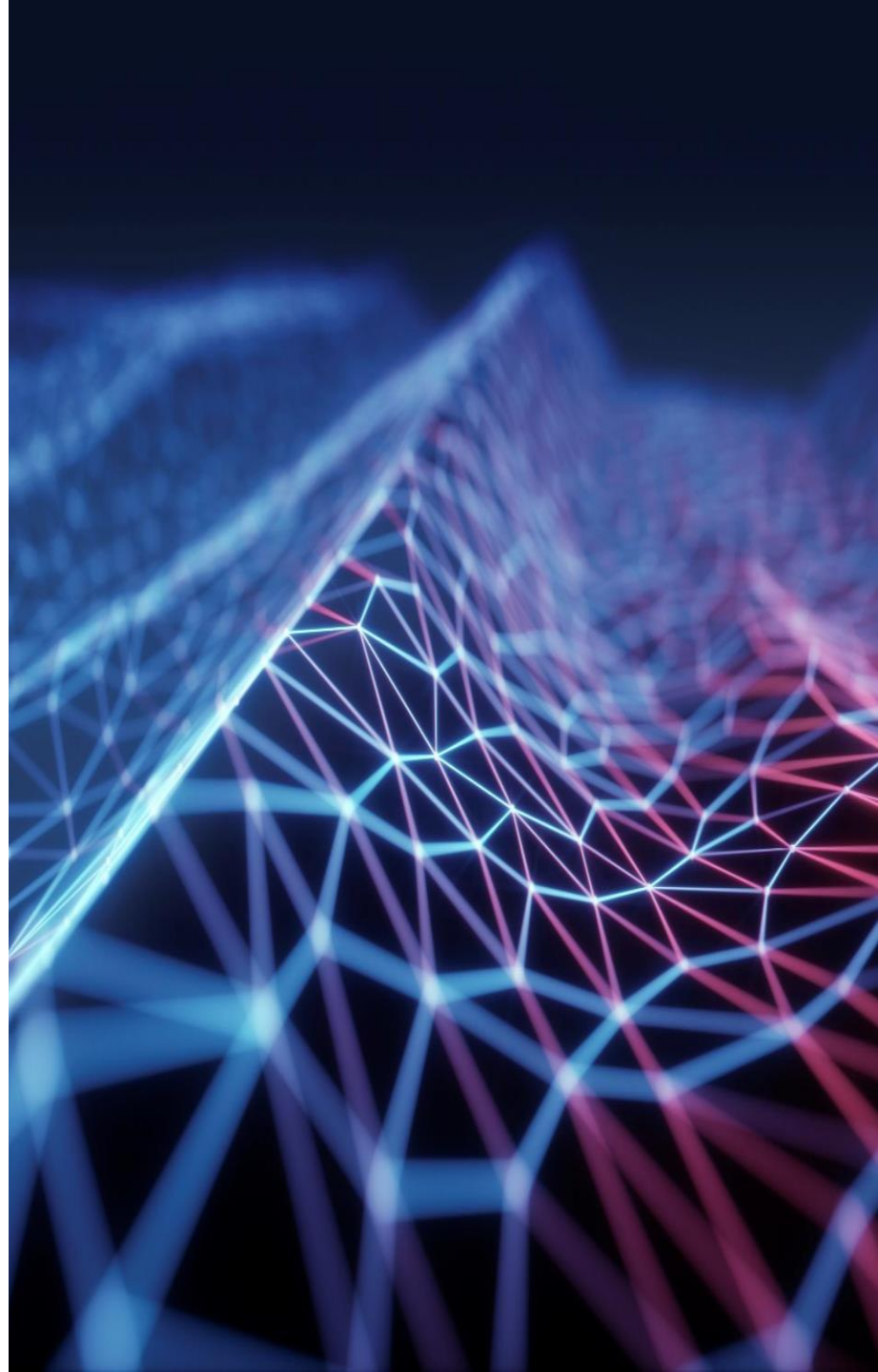




CONFINDUSTRIA
Novara Vercelli Valsesia

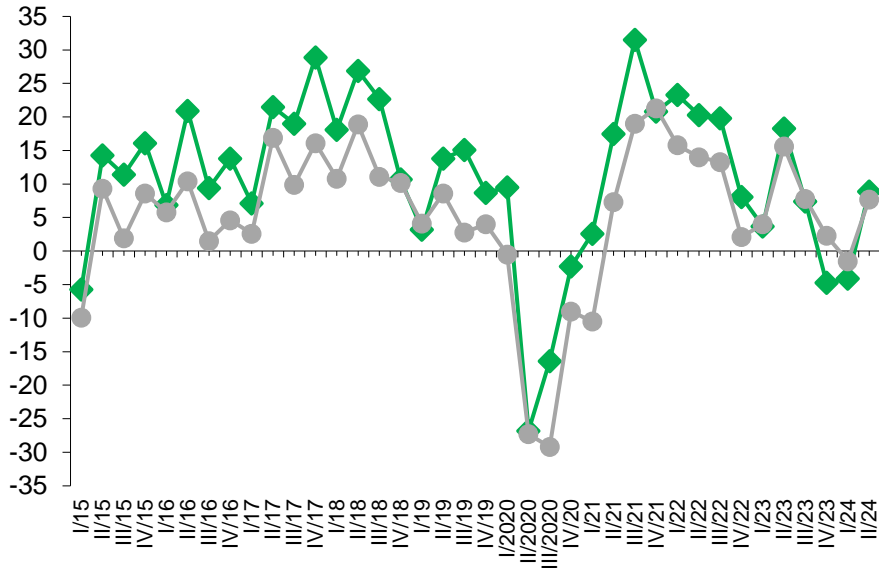
Previsioni congiunturali 2° trimestre 2024



ASPETTATIVE DI PRODUZIONE

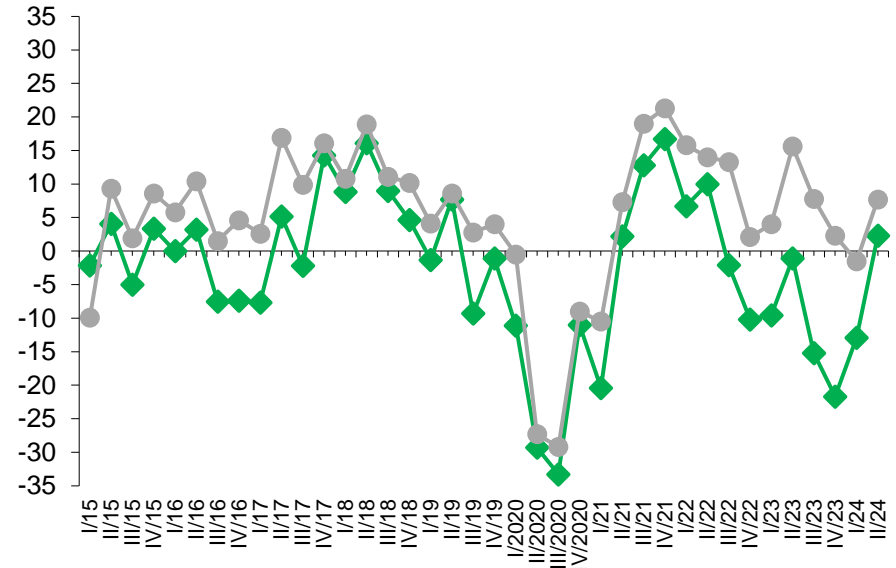
Saldi ottimisti/pessimisti

NOVARA



◆ Novara ● Piemonte

VERCELLI



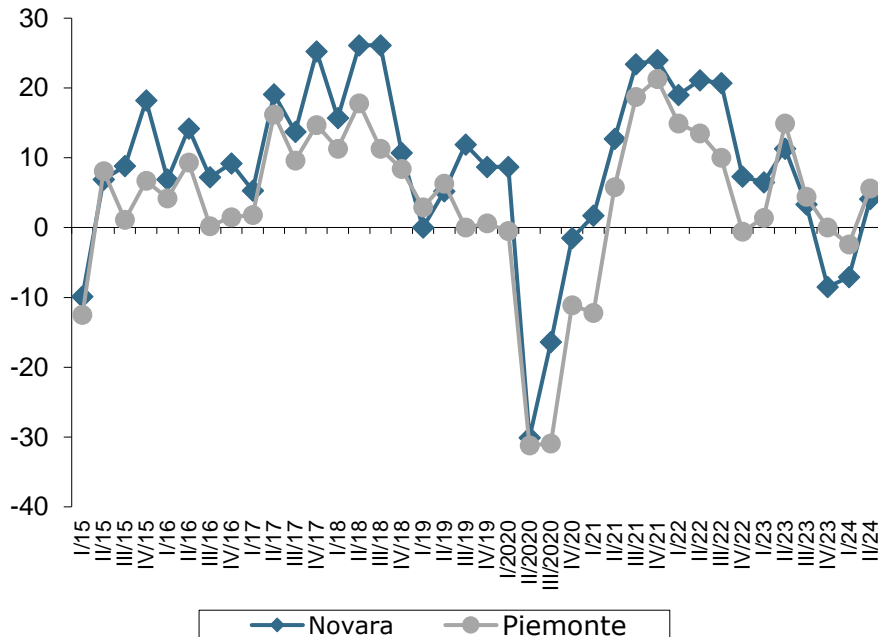
◆ Vercelli ● Piemonte

L'indicatore ritorna positivo in entrambi i territori: +8,9 nel novarese (-4,1, -4,7 e +7,4 nei trimestri precedenti) +2,3 nel vercellese (-12,9, -21,7 e -15,2). Andamento positivo anche per l'indicatore a livello piemontese: +7,7 rispetto a -1,5, +2,3 e +7,8.

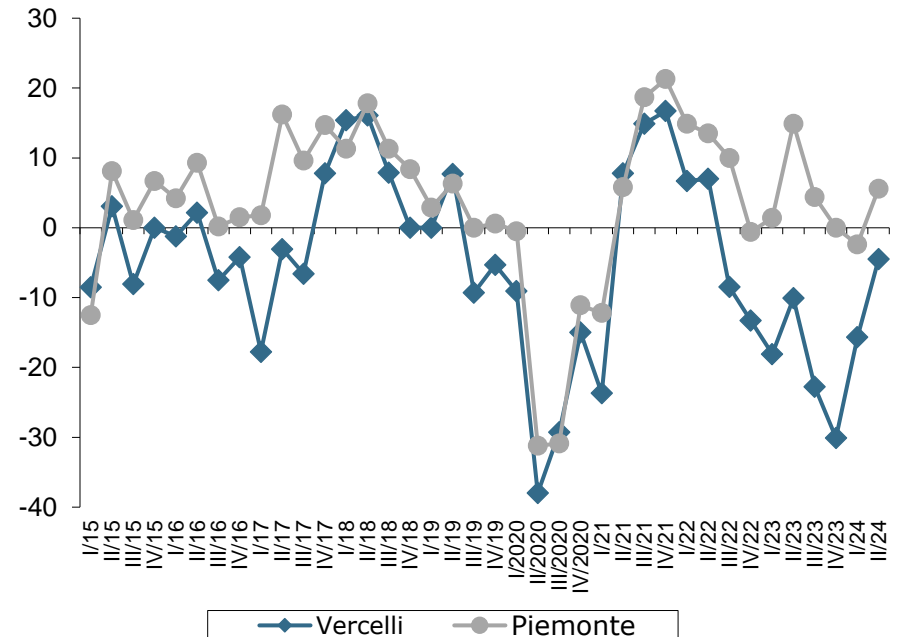
ASPETTATIVE DI ORDINI TOTALI

Saldi ottimisti/pessimisti

NOVARA



VERCELLI



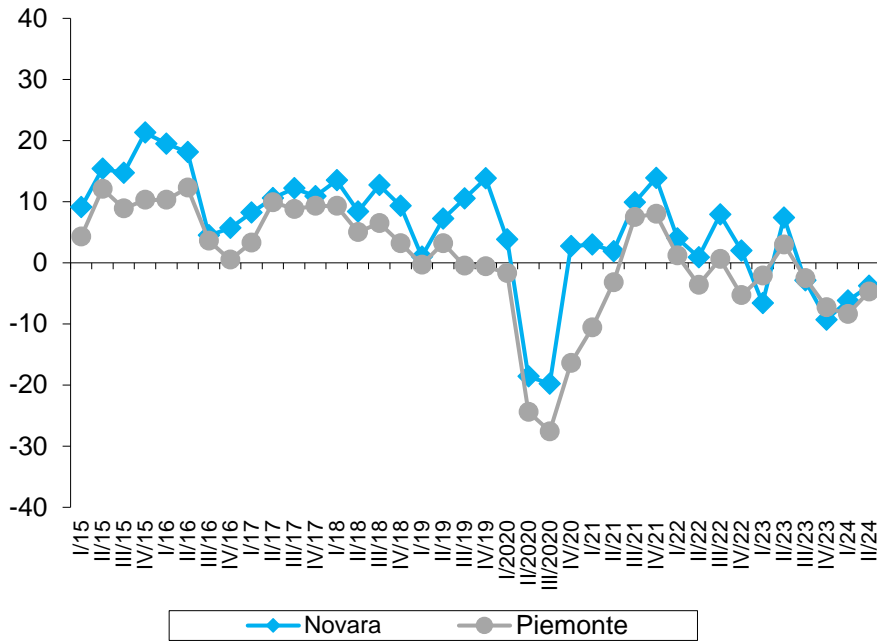
L'indicatore riferito agli ordini totali conferma il miglioramento delle attese di produzione: nel novarese +4,1 rispetto a -7,1, -8,5 e +3,3, in ulteriore miglioramento ma sempre negativo nel vercellese -4,5 rispetto a -15,7, -30,1 e -22,8.

In miglioramento anche l'indicatore a livello piemontese: +5,6 rispetto a -2,4, 0,4 e +4,4.

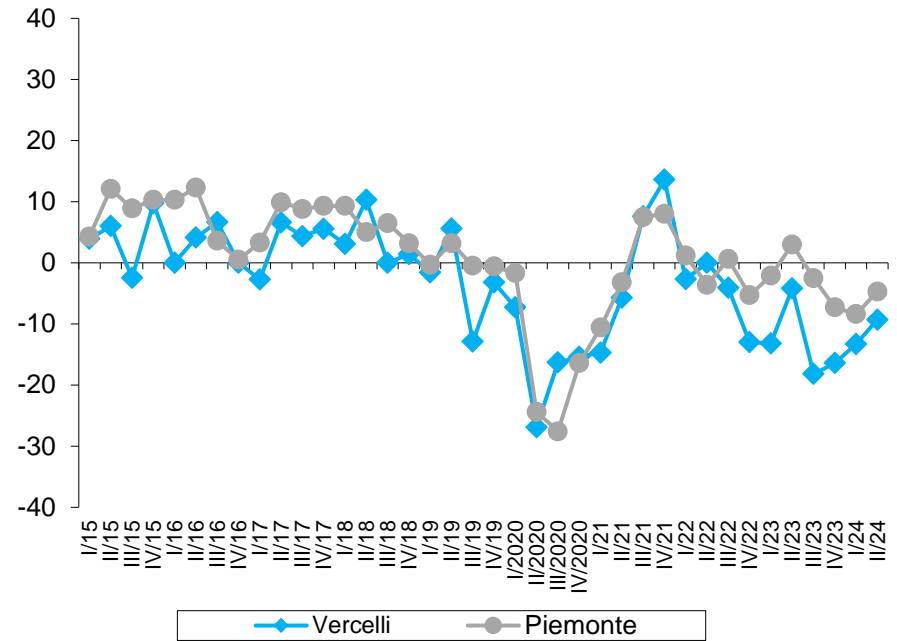
ASPETTATIVE DI ORDINI EXPORT

Saldi ottimisti/pessimisti

NOVARA



VERCELLI

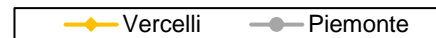
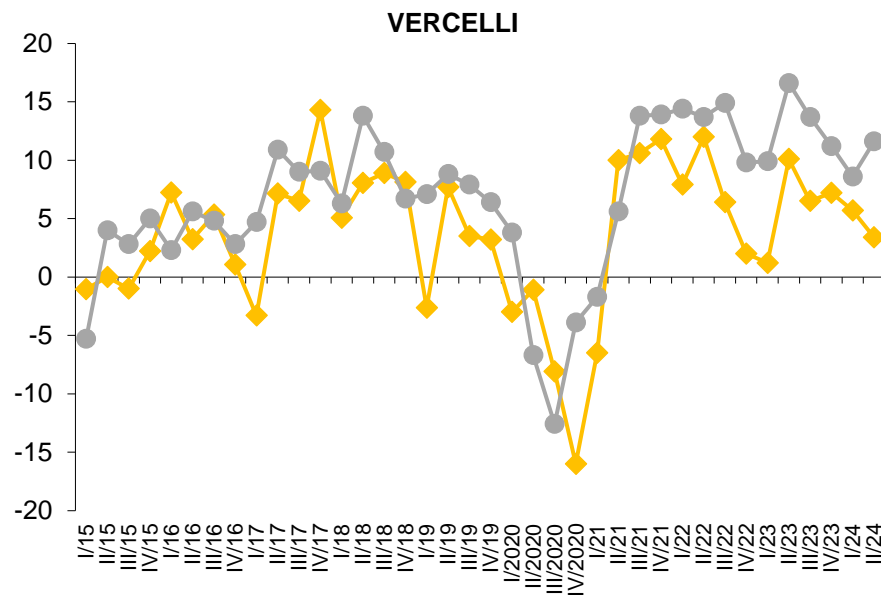
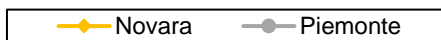
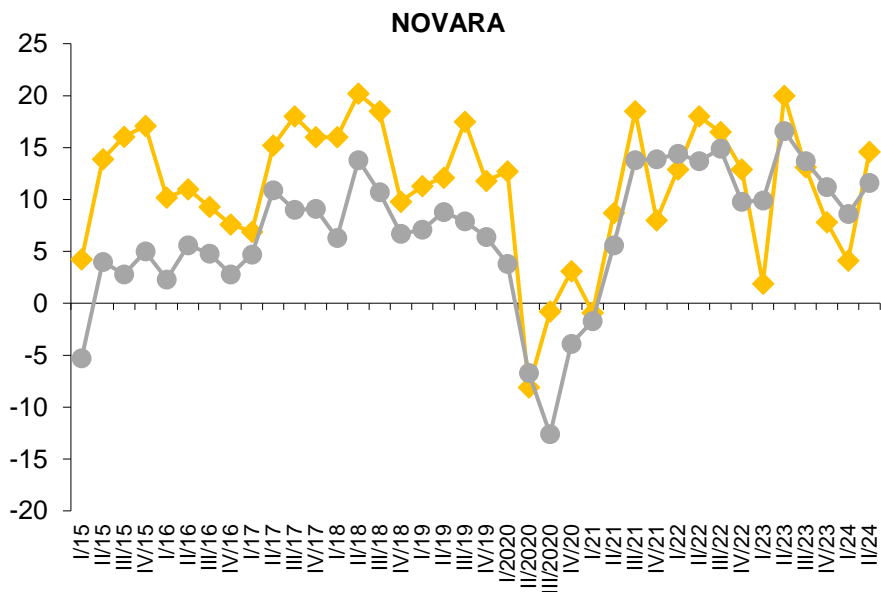


Il saldo ottimisti/pessimisti relativo agli ordini esteri permane ancora negativo ma in progressivo miglioramento in entrambi i territori: -3,8 nel novarese (-6,2, -9,3 e -2,9 nelle precedenti rilevazioni), -9,3 nel vercellese (-13,3, -16,4 e -18,2).

Negativo ma in miglioramento risulta anche l'indicatore piemontese: -4,7 rispetto a -8,4 -7,3 e -2,5.

ASPETTATIVE DI OCCUPAZIONE

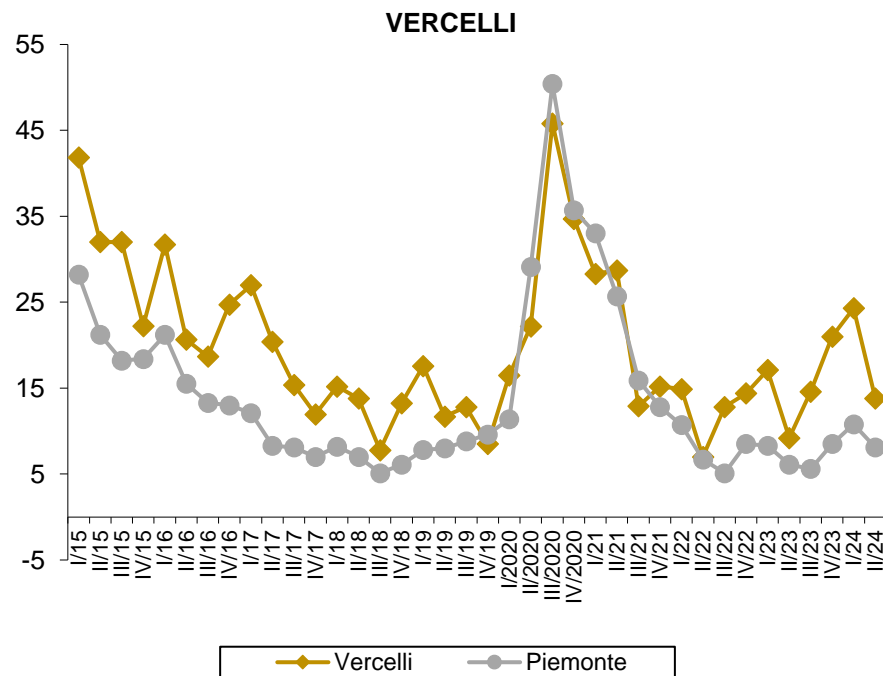
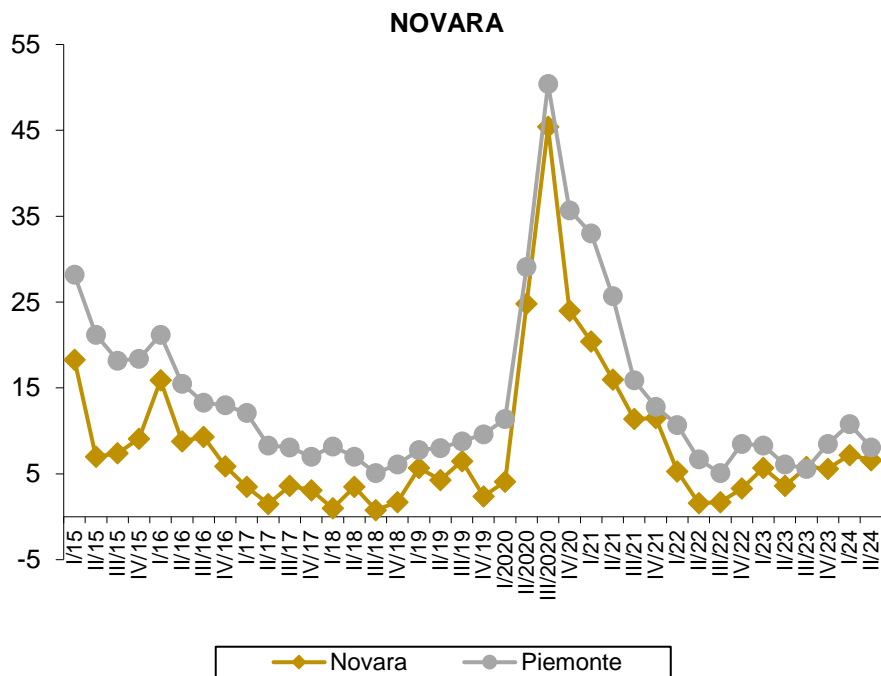
Saldi ottimisti/pessimisti



L'indicatore registra aspettative differenti nei due territori: positive e in crescita nel novarese (+14,6, rispetto a +4,1,+7,8 e +13,1 mentre nel vercellese risultano sempre positive ma in diminuzione: +3,4 rispetto a +5,7, +7,2 e +6,5. Positivo e in crescita l'indicatore regionale: +11,6 rispetto a +8,6, +11,2 e +13,7.)

PREVISIONI DI RICORSO C.I.G.

% di imprese

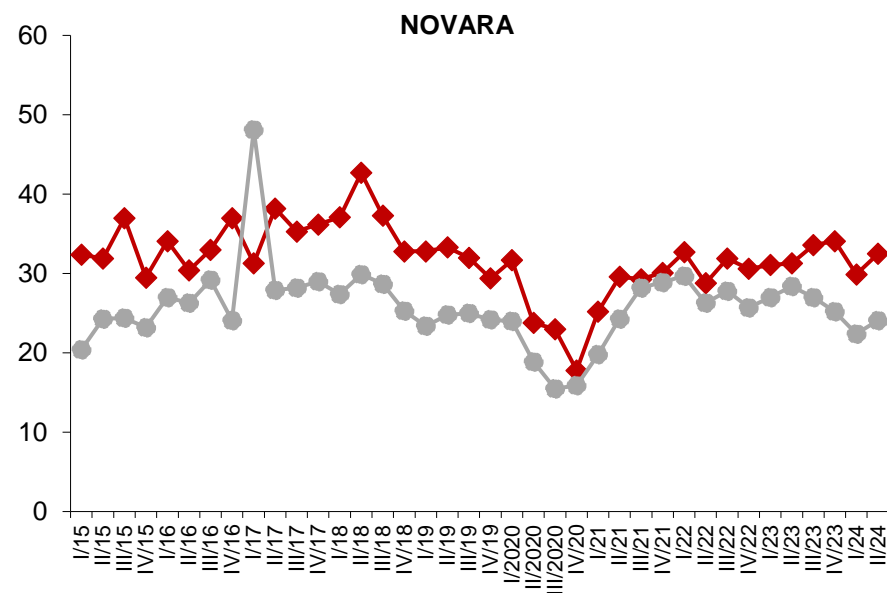


L'indicatore risulta in diminuzione in entrambi i territori: nel novarese il 6,6 % delle imprese intervistate dichiara la volontà di ricorrere alla CIG (7,2%, 5,6%, e 5,8%, % nelle precedenti rilevazioni). Nel vercellese si registra una netta diminuzione dell'indicatore: 13,8% rispetto a 24,3% 21% e 14,6%.

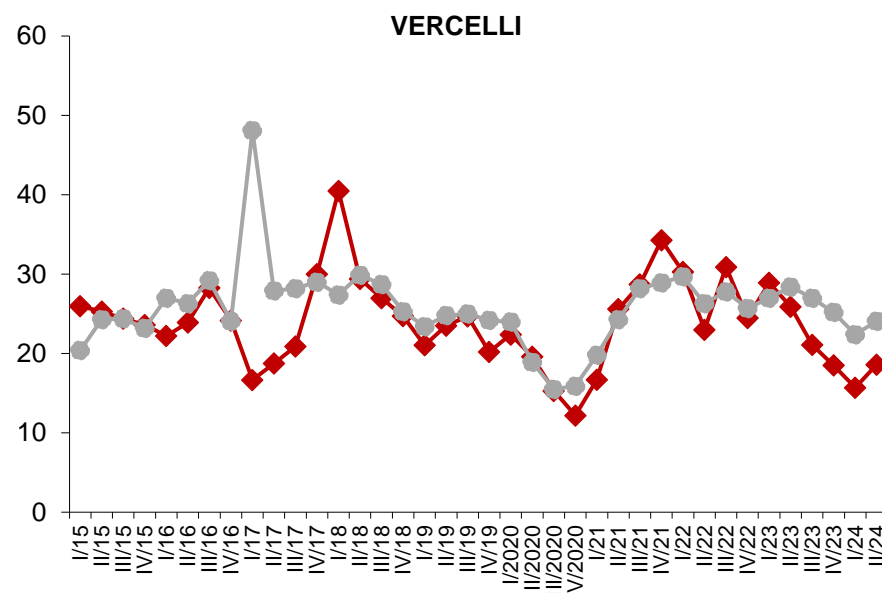
In diminuzione anche l'indicatore regionale: 8,1% rispetto a 10,8%, 8,5% e 5,6% nei precedenti trimestri.

INVESTIMENTI SIGNIFICATIVI

% di imprese



◆ Novara ● Piemonte

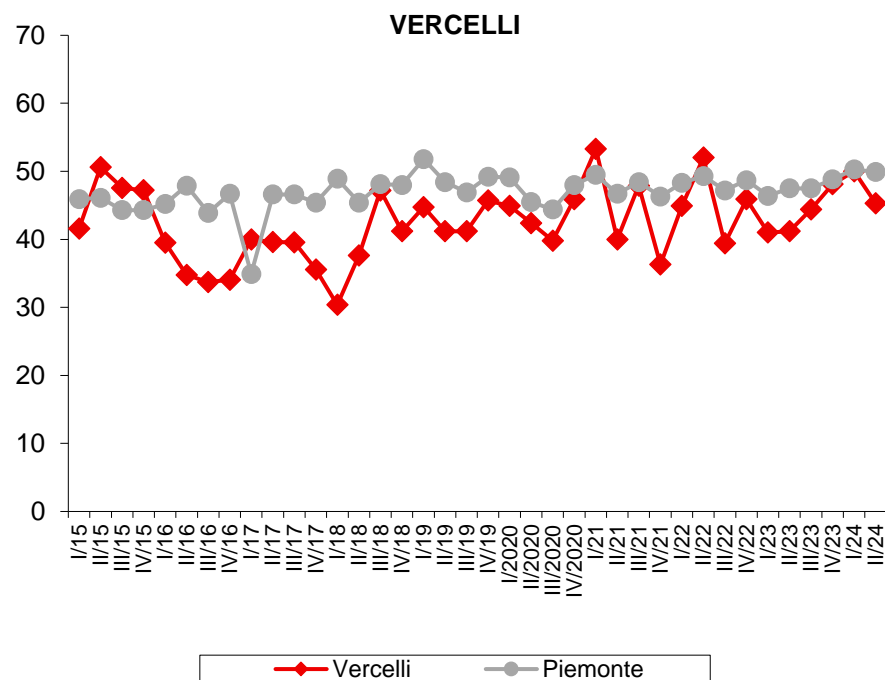
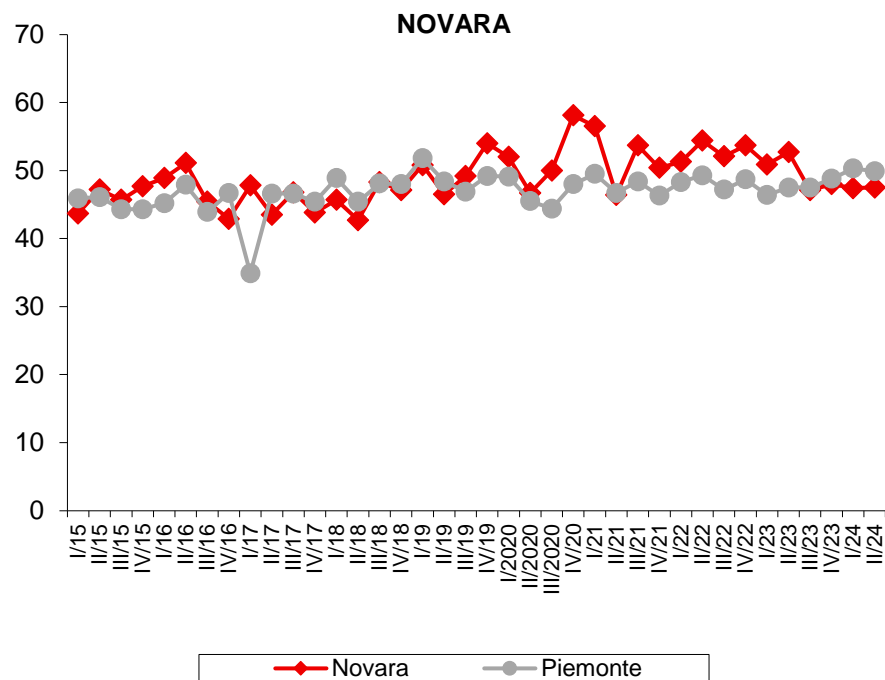


◆ Vercelli ● Piemonte

L'indicatore registra una crescita sia a livello provinciale sia a livello regionale. Nel novarese il 32,5% delle imprese dichiara la volontà di procedere a effettuare investimenti significativi (29,9% 34,1% e 33,6% nei trimestri precedenti); nel vercellese il 18,6% rispetto a 15,7%, 18,5% e 21,1%. In crescita risulta anche l'indicatore a livello piemontese: 24,1% rispetto a 22,4%, 25,2% e 27%.

INVESTIMENTI SOSTITUTIVI

% di imprese



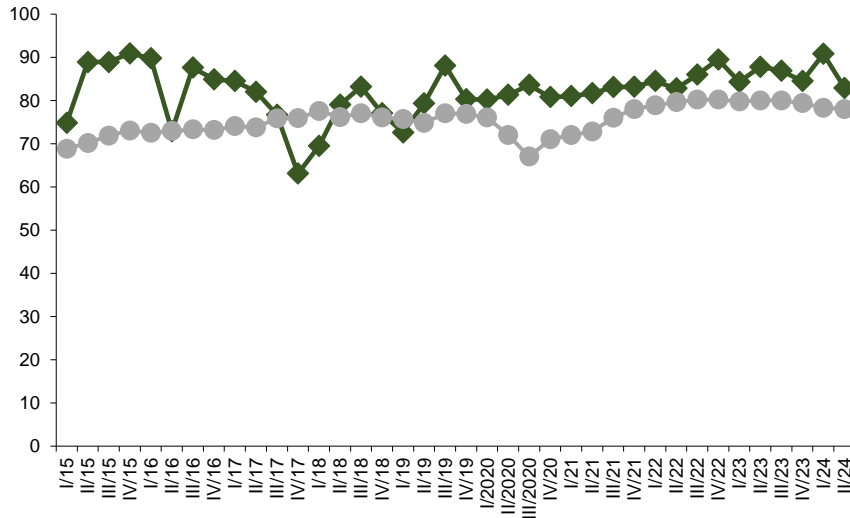
L'indicatore si conferma sostanzialmente stabile nel novarese: 47,5% rispetto a 47,4%, 48% e 47,1% nei trimestri precedenti, mentre registra una modesta riduzione nel vercellese (45,3% rispetto a 50%, 48,1% e 44,4%).

Risulta sostanzialmente stabile anche l'indicatore regionale: 49,9% rispetto a 50,3%, 48,8% e 47,5% .

TASSO UTILIZZO RISORSE

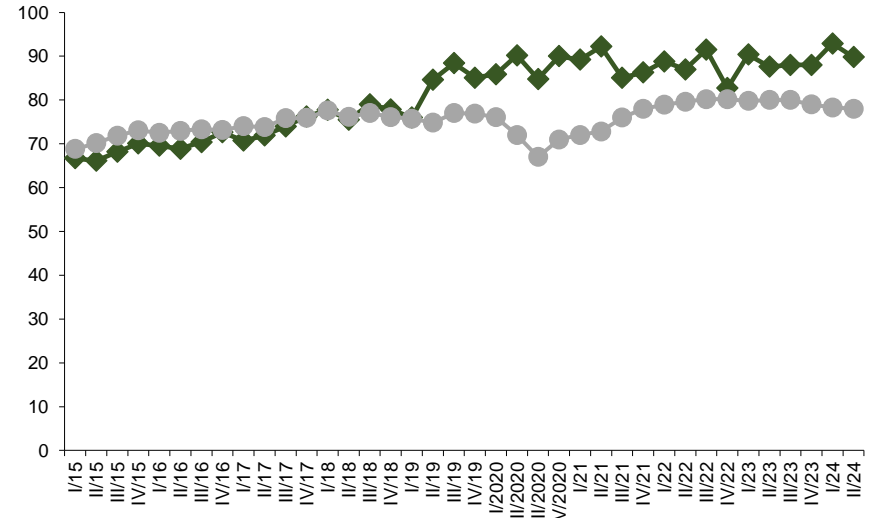
%

NOVARA



Novara Piemonte

VERCELLI



Vercelli Piemonte

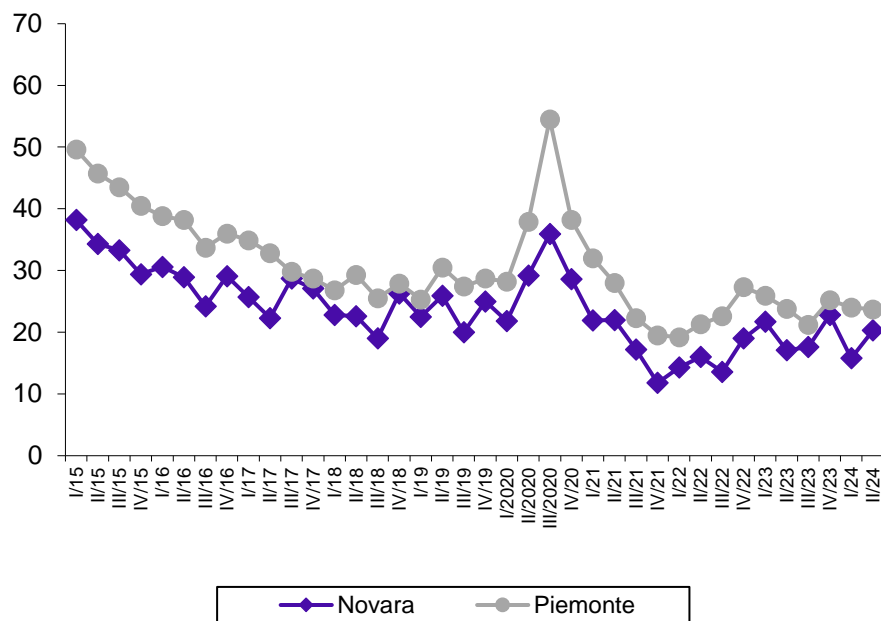
L'indicatore continua ad assestarsi su livelli elevati ma registra una flessione in entrambi i territori: 82,90% nel novarese (90,80%, 84,5% e 86,9% nei trimestri precedenti) e 89,80%, 92,90% e 88% nel vercellese.

Si conferma stabile l'indicatore a livello piemontese: 78% rispetto a 78,3%, 79% e a 80% nei trimestri precedenti.

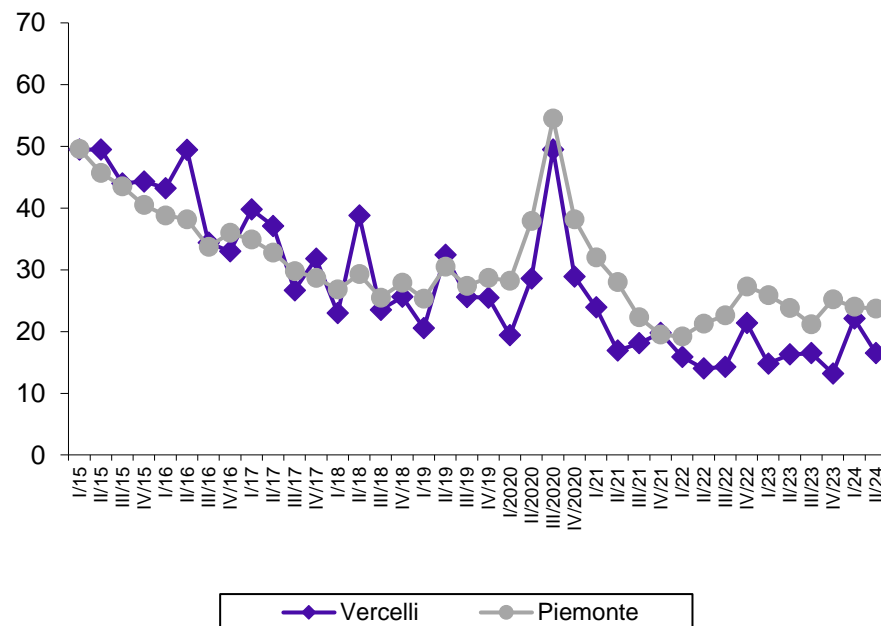
ANDAMENTO INCASSI

% aziende che dichiarano ritardi

NOVARA







VERCELLI



L'indicatore registra andamenti contrastanti: in aumento nel novarese dove il 20,3% delle imprese intervistate dichiara un ritardo negli incassi rispetto ai tempi di pagamento pattuiti (15,8%, 22,8% e 17,6% nelle precedenti indagini); in diminuzione nel vercellese (16,5% rispetto a 22,1%, 13,2% e 16,5%). L'indicatore risulta stabile a livello piemontese: 23,7% rispetto a 24%, 25,2% e 21,2%.

L'indicatore presenta andamenti differenti in relazione al comparto

Andamento incassi per comparti % imprese che denunciano ritardi

COMPARTI	Rilevazione attuale		Rilevazione precedente	
	NOVARA	VERCELLI	NOVARA	VERCELLI
 comparto alimentare	27,3	20,0	33,3	16,7
 comparto tess/abbig	30,0	20,0	11,1	33,3
 comparto metalmeccanico	16,3	7,7	12,1	24,2
 comparto chimico	10,0	0,0	0,0	0,0

PREVISIONI CONGIUNTURALI IN CIFRE

INDICATORI		II TRIM 2024			I TRIM 2024		
		NOVARA	VERCELLI	MEDIA PIEMONTESE	NOVARA	VERCELLI	MEDIA PIEMONTESE
Aspettative di Produzione		8,9 (*)	2,3 (*)	7,7(*)	-4,1 (*)	-12,9 (*)	-1,5(*)
Aspettative di Ordini	media Italia	4,1 (*)	-4,5 (*)	5,6(*)	-7,1 (*)	-15,7 (*)	-2,4(*)
	media Estero	-3,8 (*)	-9,3 (*)	-4,7 (*)	-6,2 (*)	-13,3 (*)	-8,4 (*)
Previsioni di investimento	significativi	32,5%	18,6%	24,1%	29,9%	15,7%	22,4%
	marginali	47,5%	45,3%	49,9%	47,4%	50,0%	50,3%
Aspettative di occupazione		14,6 (*)	3,4 (*)	11,6 (*)	4,1 (*)	5,7 (*)	8,6 (*)
Previsione CIG		6,6%	13,8%	8,1%	7,2%	24,3%	10,8%
Andamento Incassi		20,3%	16,5%	23,7%	15,8%	22,1%	24,0%
Grado utilizzo Impianti o Risorse		82,9%	89,8%	78,0%	90,8%	92,9%	78,3%

(*) saldo ottimisti/pessimisti

L'ANDAMENTO DEI SETTORI PRINCIPALI

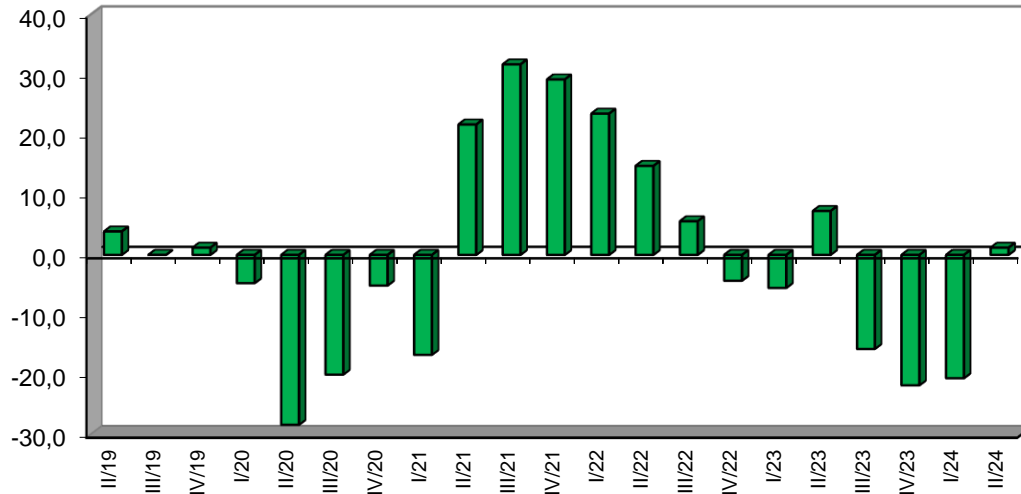


Dal 2° trimestre 2019, i dati riferiti ai settori merceologici rappresentano le previsioni delle imprese associate a CNVV delle Province di Novara e Vercelli



ASPETTATIVE DI PRODUZIONE

saldi ottimisti/pessimisti

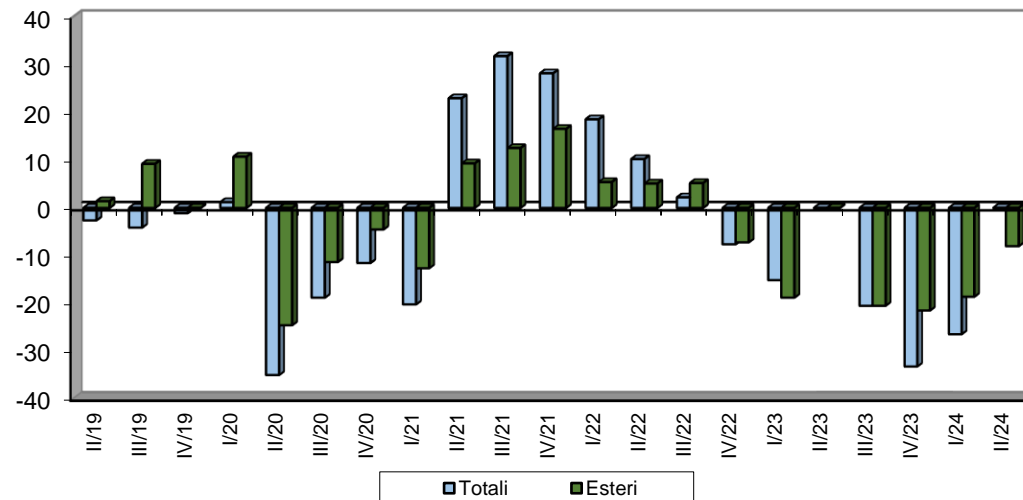


L'indagine registra una inversione di tendenza dell'indicatore che ritorna positivo dopo tre trimestri negativi: +1,2 rispetto a -20,6, -21,8 e -15,7.

Le aspettative relative agli ordini risultano in miglioramento: 0 per gli ordini totali rispetto a -26,5, -33,3 e -20,5 nelle precedenti rilevazioni. Gli ordini esteri registrano ancora un segno negativo: -8 rispetto a -18,6, -21,5 e -20,5.

ASPETTATIVE DI ORDINI

saldi ottimisti/pessimisti

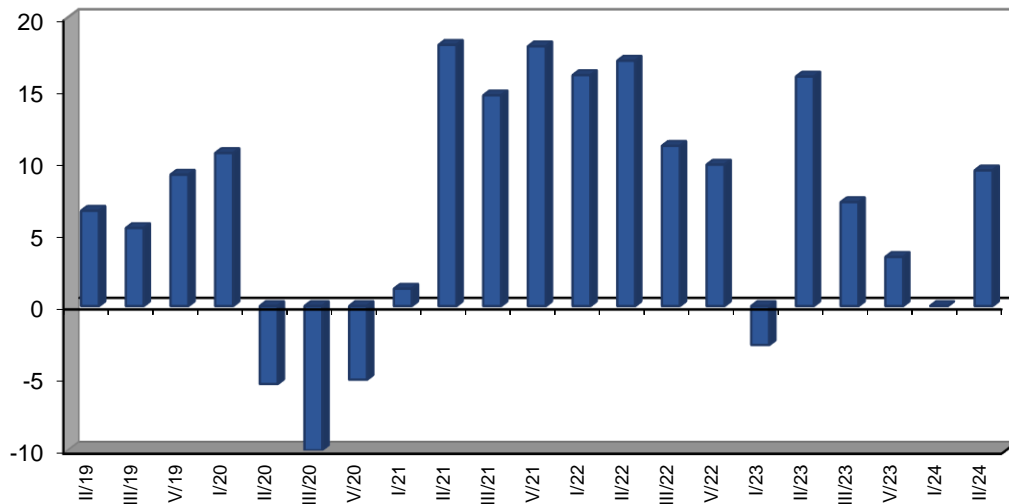


ASPETTATIVE DI OCCUPAZIONE

saldi ottimisti/pessimisti



SETTORE
METALMECCANICO

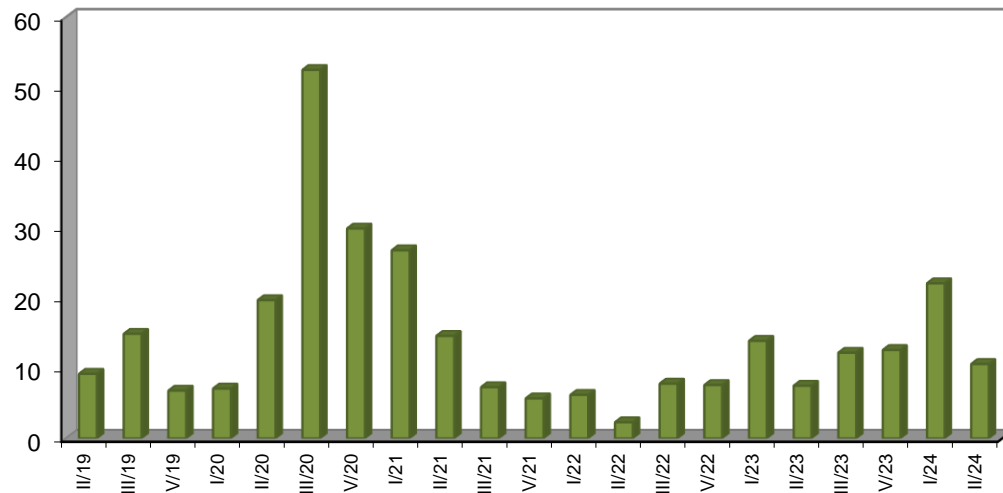


Risulta in crescita anche l'indicatore relativo al mercato del lavoro: +9,4 rispetto a 0, +3,4 e +7,2

In parallelo si registra una riduzione della percentuale di imprese intervistate che dichiara l'intenzione di ricorrere alla CIG: 10,6% rispetto a 22,1%, 12,6% e 12,2%

PREVISIONI DI RICORSO CIG

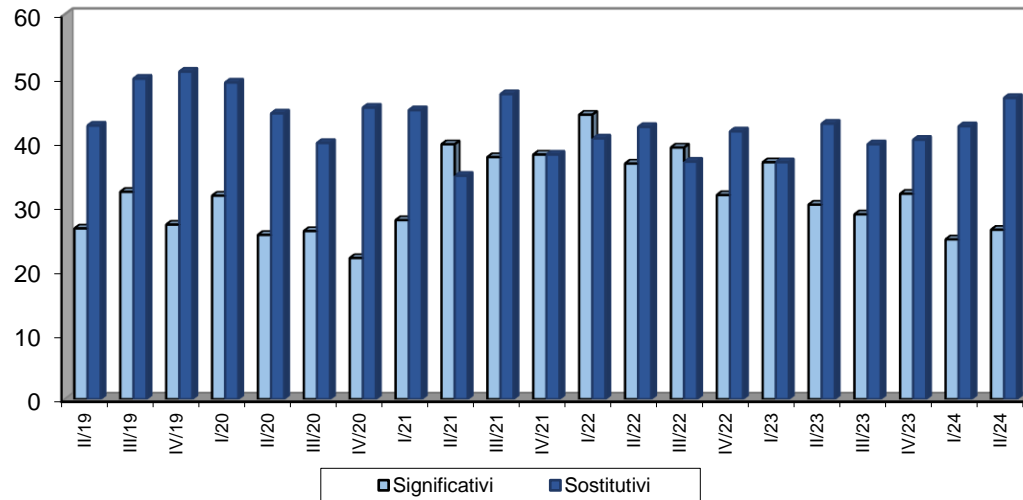
% di imprese





INVESTIMENTI

% di imprese

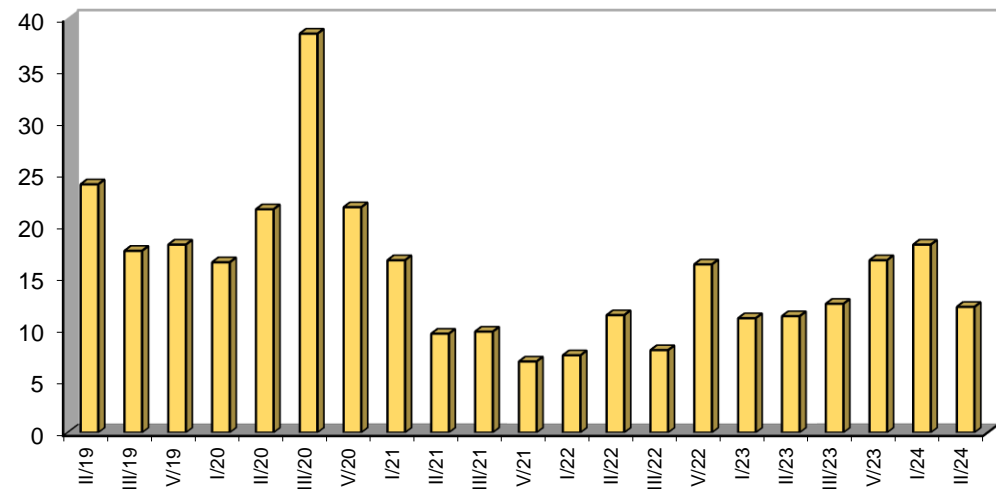


Sostanzialmente stabile risulta la percentuale di imprese che intendono effettuare investimenti significativi: 26,5% rispetto a 25%, 32,1% e 28,9% mentre in aumento risulta la percentuale di imprese che programmano investimenti sostitutivi 47% rispetto a 42,6%, 40,5% e 39,8%

L'indicatore registra una riduzione: il 12,2% delle imprese dichiara ritardi negli incassi rispetto ai tempi di pagamento pattuiti (18,2%, 16,7% e 12,5% nelle precedenti rilevazioni)

ANDAMENTO INCASSI

% imprese che dichiarano ritardi



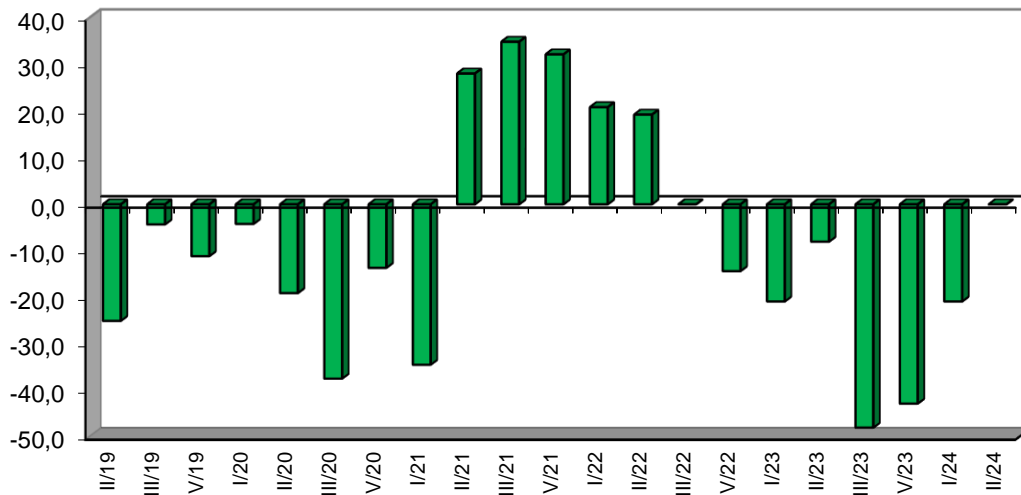
Cauto miglioramento delle aspettative



SETTORE RUBINETTERIE
E VALVOLAME

ASPETTATIVE DI PRODUZIONE

saldi ottimisti/pessimisti

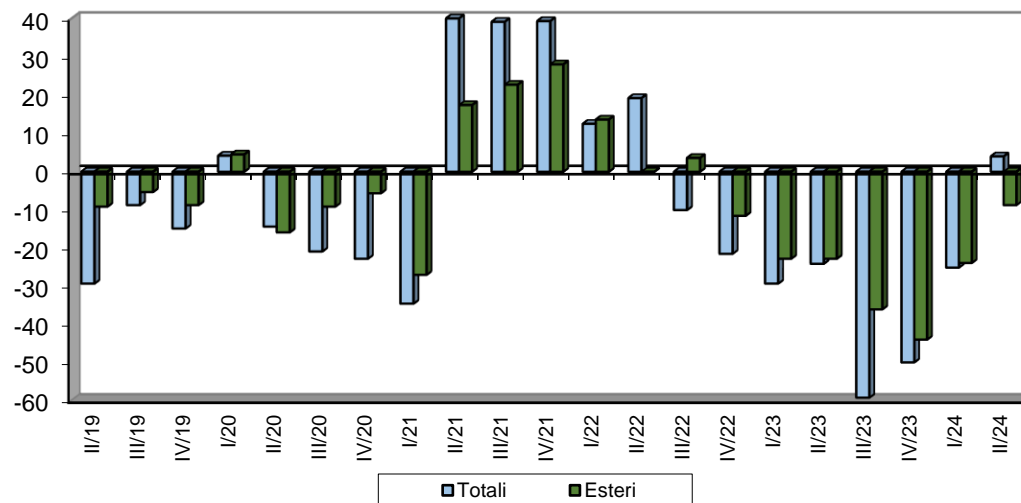


Il saldo ottimisti/pessimisti relativo alla attese di produzione risulta pari a 0 confermando il miglioramento rispetto a: -20,8, -42,9 e -48,1

Le aspettative di produzione sono confermate dalle attese relative agli ordini sia totali (+4 rispetto a -25, -50 e -59,3) sia esteri (-8,7 rispetto a -23,8 -44 e -36)

ASPETTATIVE DI ORDINI

saldi ottimisti/pessimisti

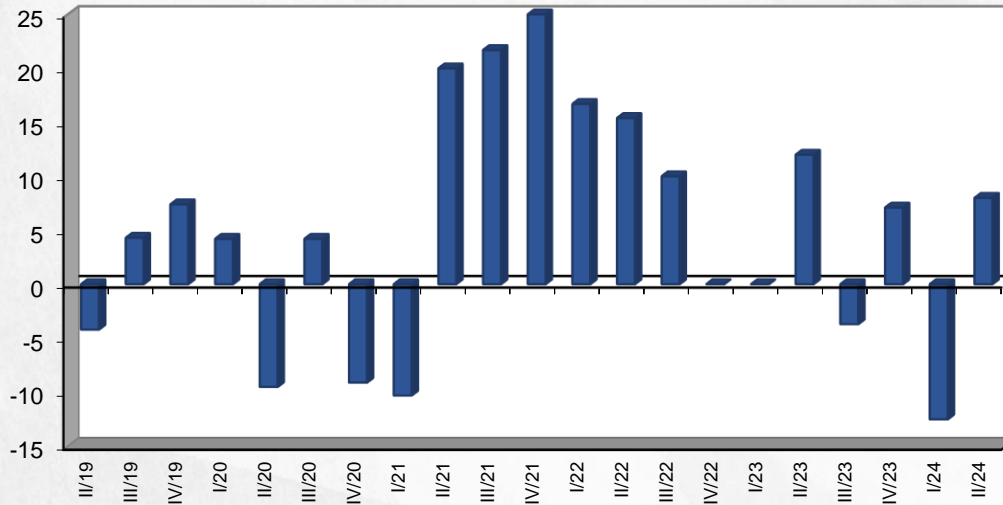




SETTORE RUBINETTERIE
E VALVOLAME

ASPETTATIVE DI OCCUPAZIONE

saldi ottimisti/pessimisti

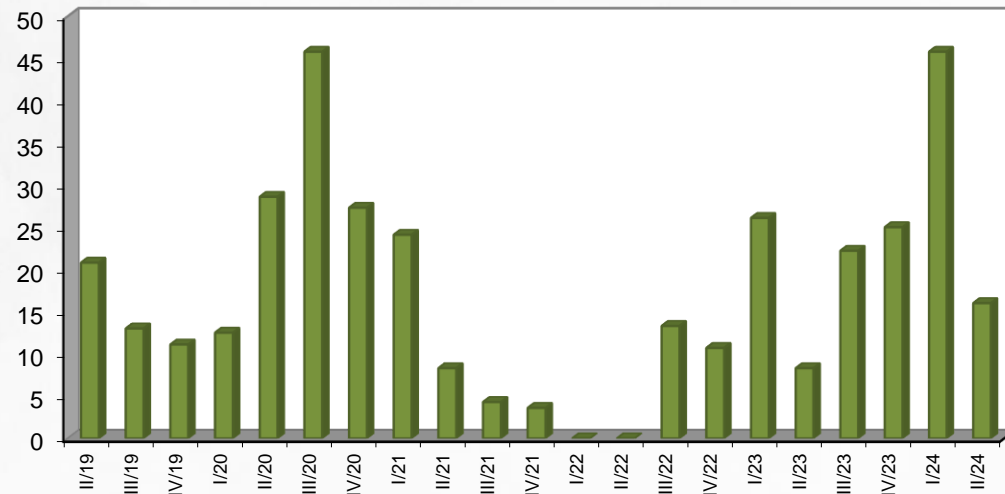


Si registra un netto miglioramento dell'indicatore: +8 rispetto a -12,5, +7,1 e -3,7

La percentuale di imprese intervistate che dichiara l'intenzione di ricorrere alla CIG registra una netta riduzione: +16% rispetto a 45,8%, 25% e 22,2%

PREVISIONI DI RICORSO CIG

% di imprese

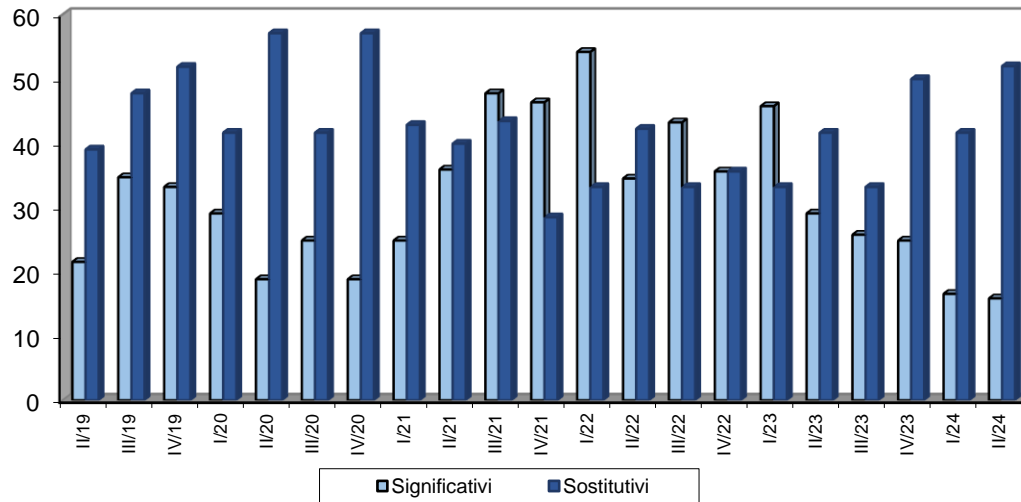




SETTORE RUBINETTERIE
E VALVOLAME

INVESTIMENTI

% di imprese

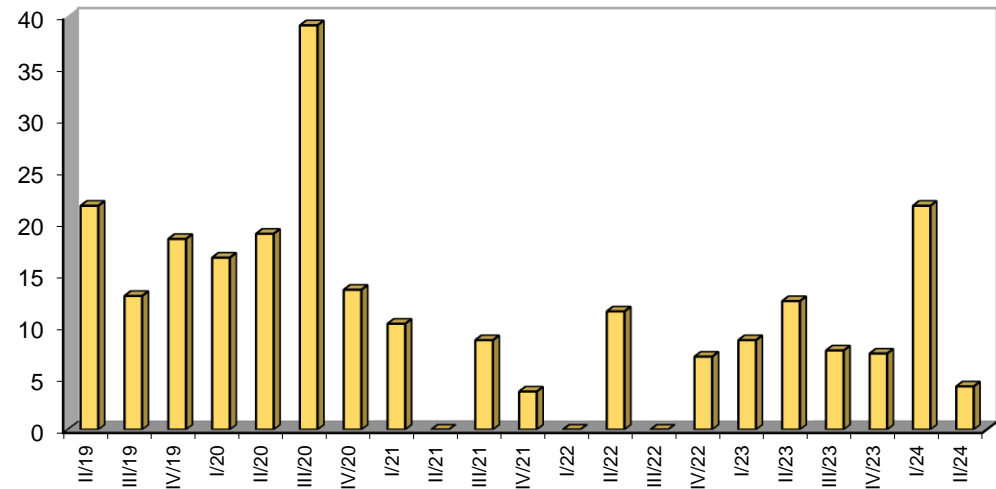


Risulta stabile la percentuale di imprese intervistate che intende effettuare investimenti significativi (16,7% rispetto a 16,7%, 25% e 25,9%) mentre risulta in crescita la percentuale che intende procedere con investimenti sostitutivi (52% rispetto a 41,7%, 50% e 33,3%)

L'indicatore registra un netto miglioramento: soltanto il 4,2% delle imprese intervistate dichiara ritardi negli incassi rispetto ai tempi di pagamento pattuiti (21,7%, 7,4% e 7,7% nelle precedenti indagini)

ANDAMENTO INCASSI

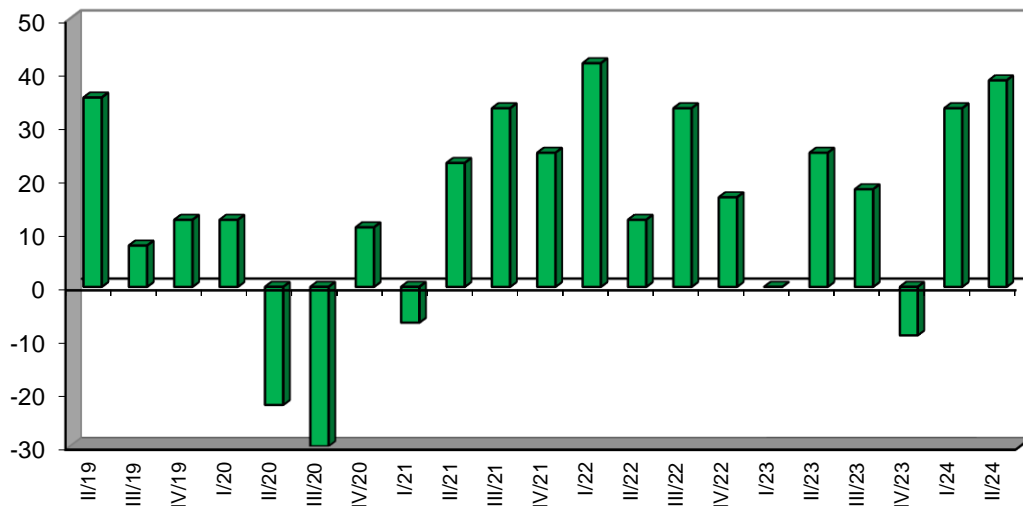
% imprese che dichiarano ritardi





ASPETTATIVE DI PRODUZIONE

saldi ottimisti/pessimisti

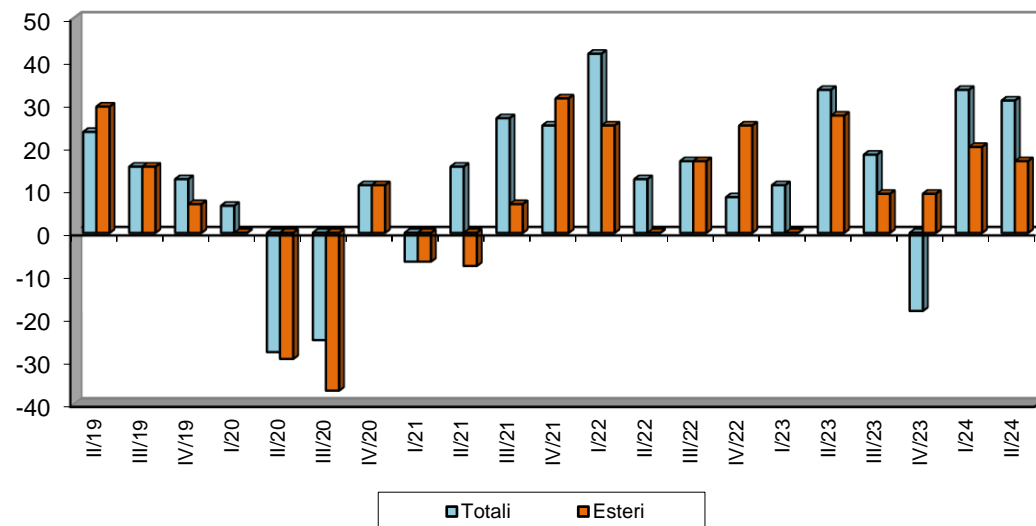


La rilevazione conferma le aspettative di produzione positive del 1^o trimestre: +38,5 rispetto a +33,3, -9,1 e +18,2

L'indicatore relativo agli ordini totali conferma le attese di produzione: il saldo ottimisti/pessimisti risulta pari a +30,8 rispetto a +33,3, -18,2 e +18,2. Stesso andamento per quello riferito agli ordini esteri: +16,7 rispetto a +20 e +9,1

ASPETTATIVE DI ORDINI

saldi ottimisti/pessimisti

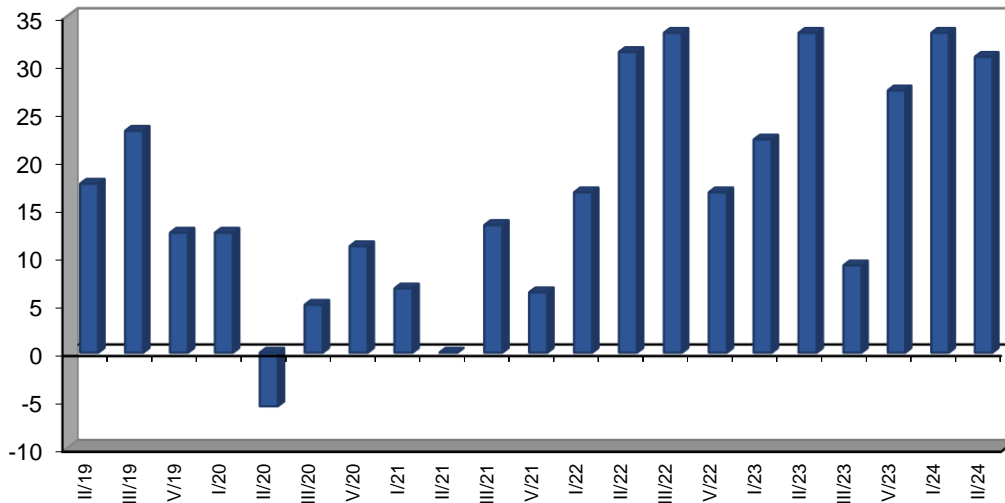


ASPETTATIVE DI OCCUPAZIONE

saldi ottimisti/pessimisti



SETTORE CHIMICO

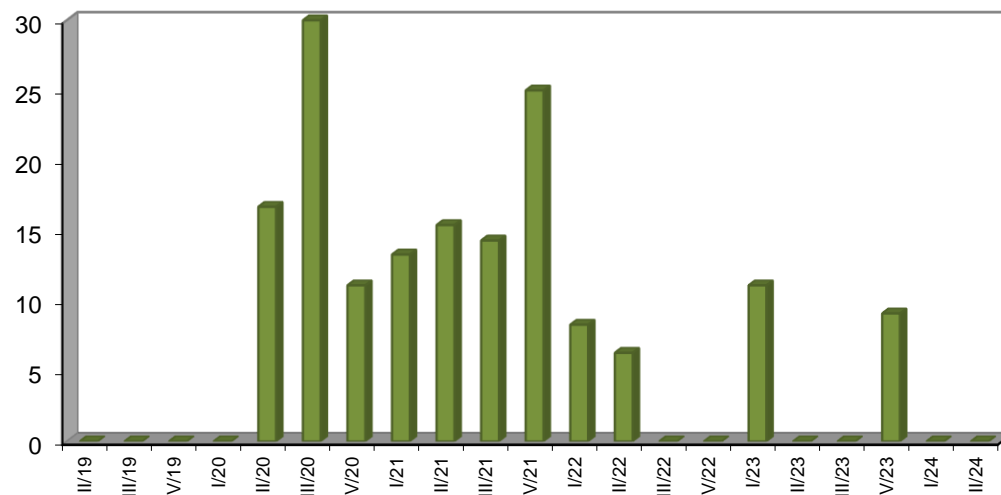


Indicatore positivo in assestamento: +30,8 rappresenta il saldo ottimisti/pessimisti relativo alle attese di ampliamento della base occupazionale (+33,3,+27,3 e+9,1 nelle scorse rilevazioni)

Si confermano nulle le previsioni di ricorso alla CIG (9,1% nel 4[^] trimestre 2023 e 11,1% nel 1[^] trimestre 2023)

PREVISIONI DI RICORSO CIG

% di imprese

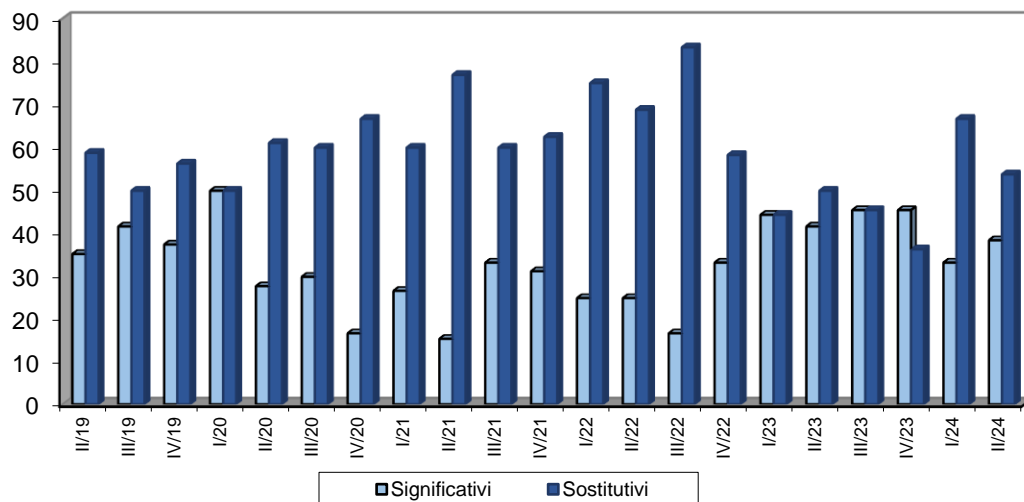




SETTORE CHIMICO

INVESTIMENTI

% di imprese

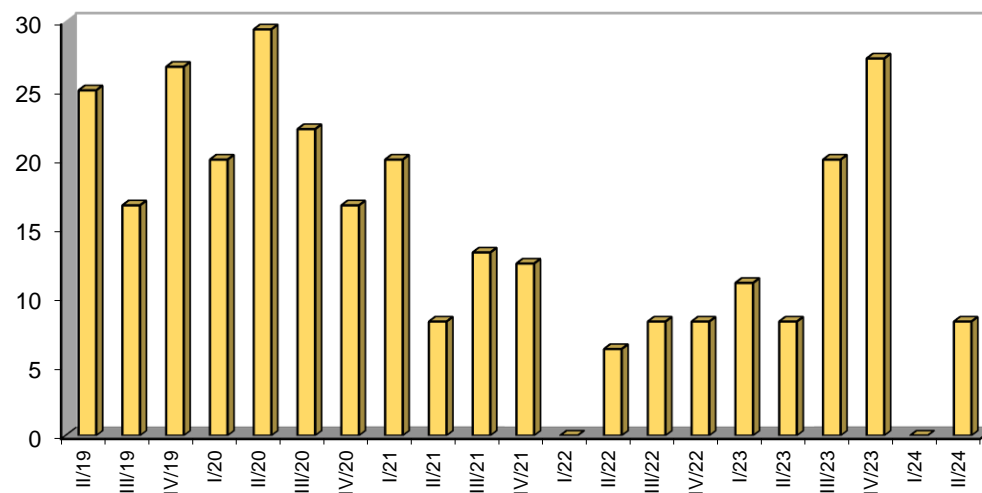


Si registra una modesta crescita della percentuale di imprese intervistate che dichiara l'intenzione di effettuare investimenti significativi (38,5% rispetto a 33,3% e 45,5%). Si attesta sempre a livelli elevati, anche se in riduzione, l'indicatore relativo agli investimenti sostitutivi: 53,8% rispetto a 66,7%, 36,4% e 45,5%

L'8,3% delle imprese intervistate dichiara ritardi negli incassi rispetto ai tempi di pagamento pattuiti (0%, 27,3% e 20%, nelle precedenti rilevazioni).

ANDAMENTO INCASSI

% imprese che dichiarano ritardi



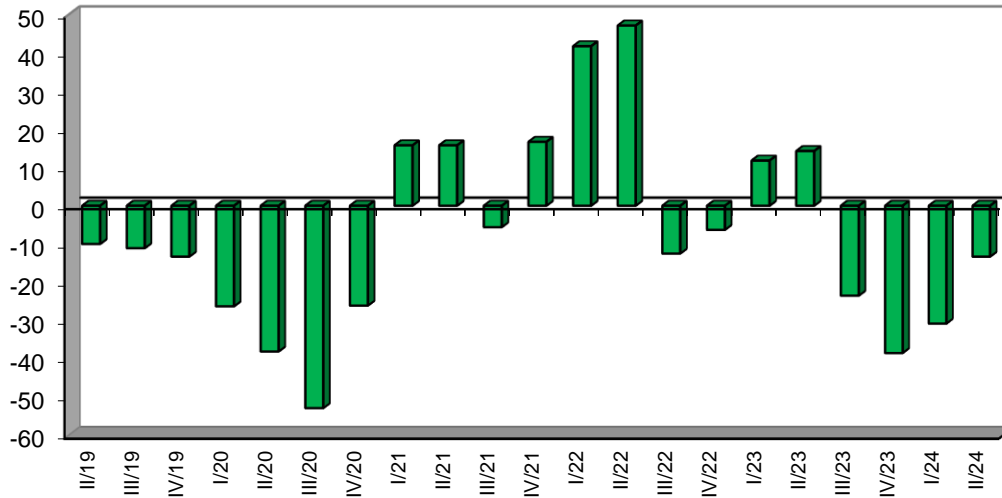
Ancora negative le previsioni del comparto



SETTORE TESSILE
E ABBIGLIAMENTO

ASPETTATIVE DI PRODUZIONE

saldi ottimisti/pessimisti

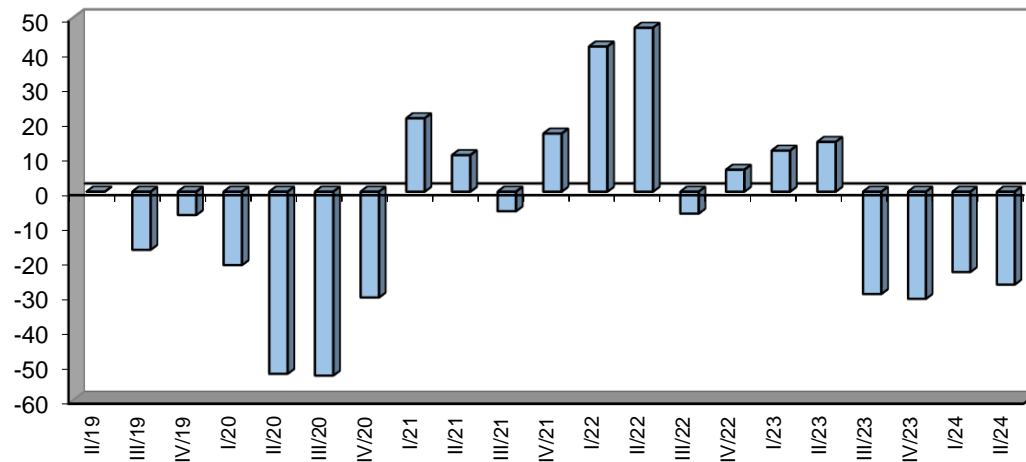


L'indicatore registra in miglioramento ma risulta ancora negativo: -13,3 rispetto a -30,8, -38,5 e -23,5

L'indicatore conferma le attese di produzione: -26,7 rispetto a -23,1, -30,8 e -29,4 nelle precedenti indagini

ASPETTATIVE DI ORDINI

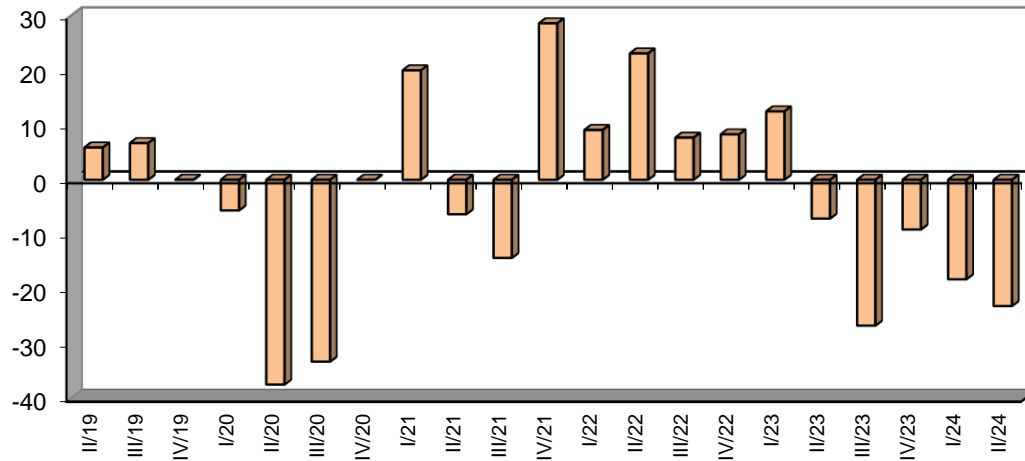
saldi ottimisti/pessimisti





ASPETTATIVE DI ORDINI ESTERI

saldi ottimisti/pessimisti

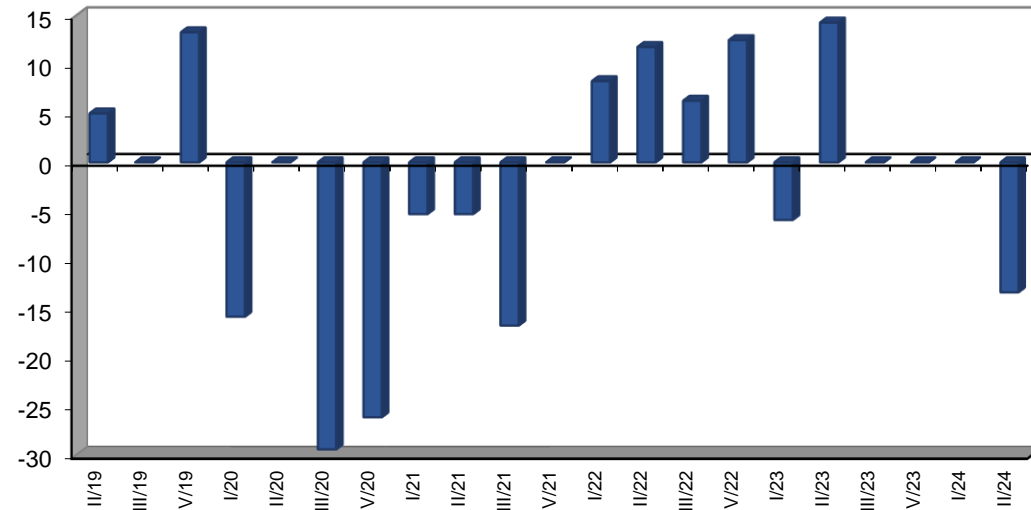


L'indicatore relativo agli ordini esteri permane negativo e registra un peggioramento: -23,1 rispetto a -18,2, -9,1 e -26,7

Il saldo ottimisti/pessimisti riferito alle previsioni di allargamento della base occupazionale risulta negativo (-13,3) dopo tre trimestri con valore zero.

ASPETTATIVE DI OCCUPAZIONE

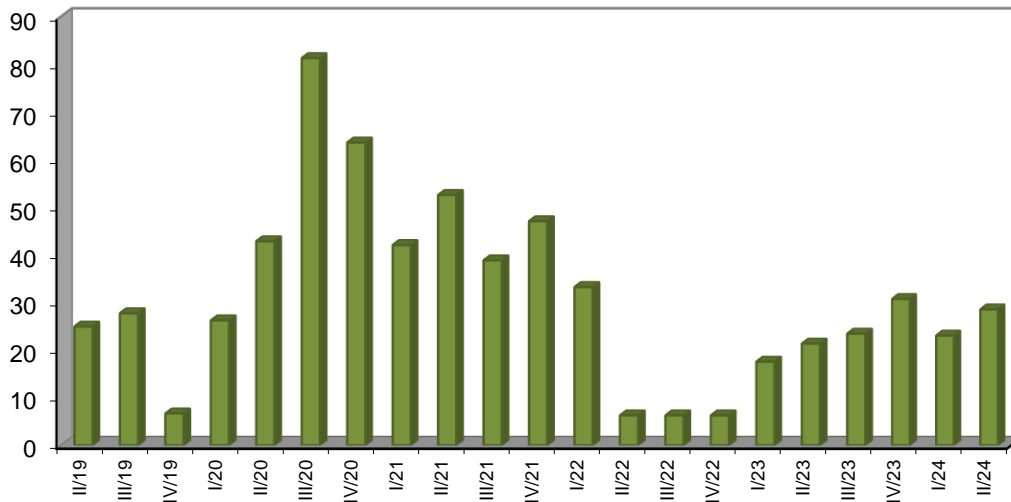
saldi ottimisti/pessimisti





PREVISIONI DI RICORSO CIG

% di imprese

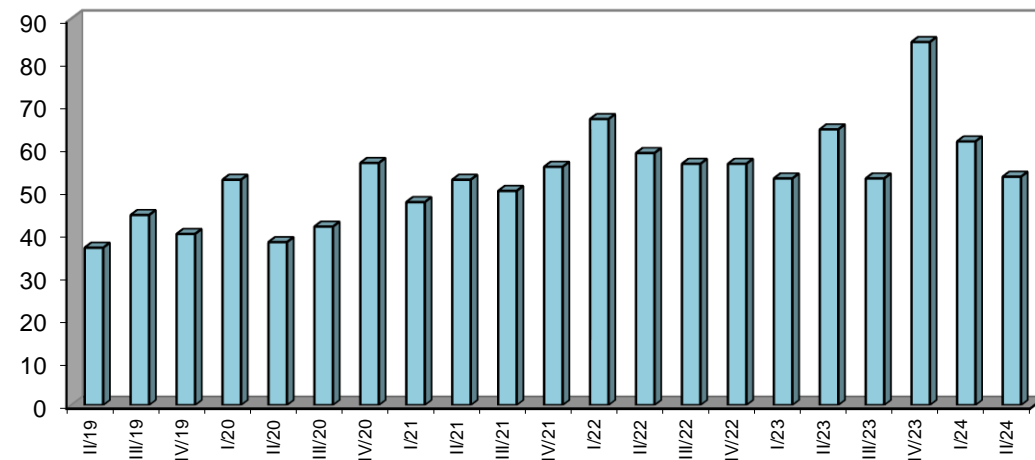


Il 28,6% delle imprese intervistate prevede di fare ricorso alla CIG (23,1%, 30,8%, e 23,5% nei trimestri precedenti)

Il 53,3% delle imprese intervistate dichiara l'intenzione di effettuare investimenti sostitutivi, valore in costante riduzione ma sempre attestato a livelli elevati (61,5% 84,6% e 52,9% nelle precedenti indagini)

INVESTIMENTI SOSTITUTIVI

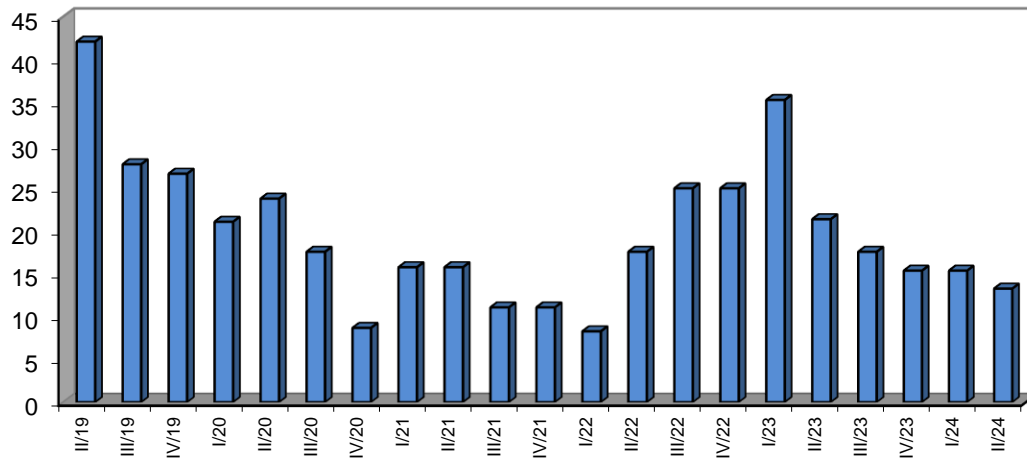
% di imprese





INVESTIMENTI SIGNIFICATIVI

% di imprese

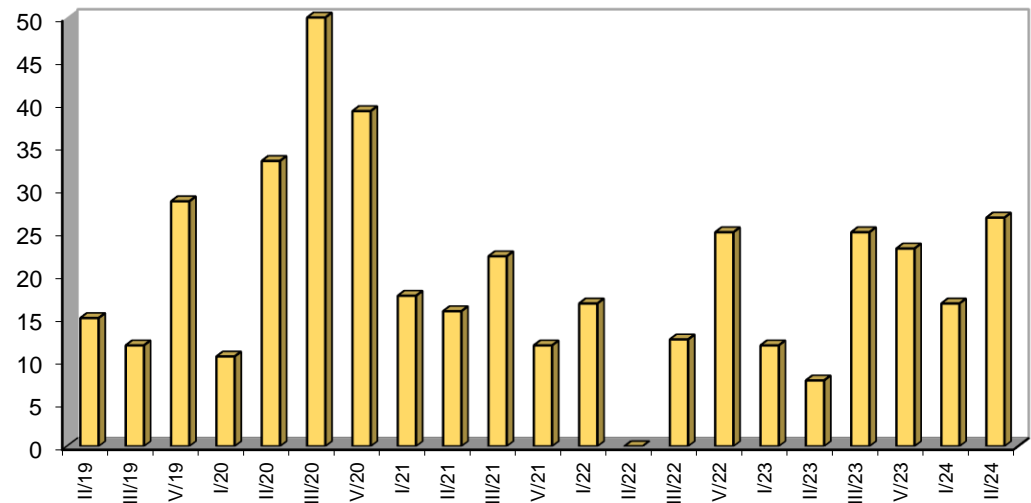


L'indicatore relativo alla volontà di effettuare investimenti significativi registra un modesto calo: 13,3% rispetto a 15,4% nei due trimestri precedenti

In aumento la percentuale di imprese intervistate che denuncia ritardi negli incassi rispetto ai tempi di pagamento pattuiti: 26,7% rispetto a 16,7%, 23,1% e 25%,

ANDAMENTO INCASSI

% imprese che dichiarano ritardi

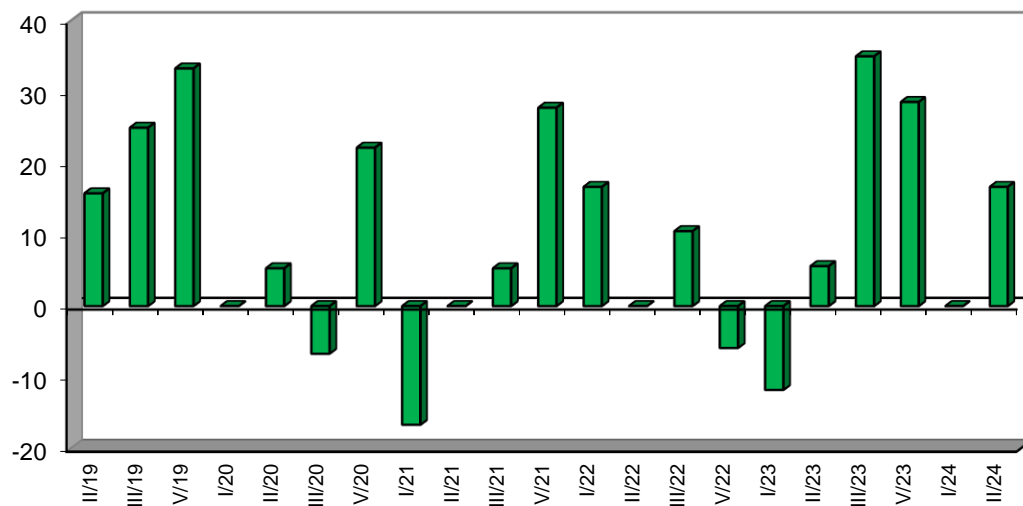


Previsioni positive per il comparto



ASPETTATIVE DI PRODUZIONE

saldi ottimisti/pessimisti

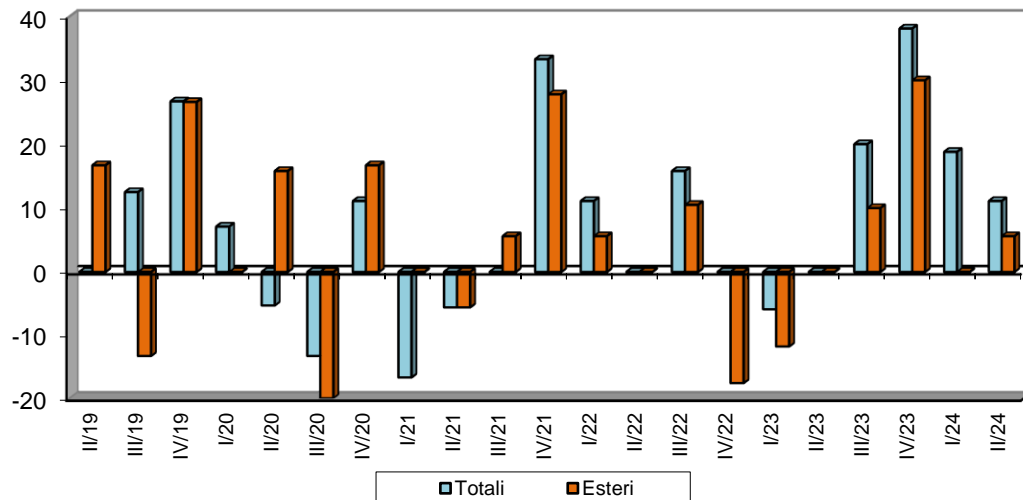


Il saldo ottimisti/pessimisti relativo alle aspettative di produzione registra un netto miglioramento: +16,7 rispetto a 0, + 28,6 e +35

Le attese di produzione sono confermate dall'andamento dell'indicatore riferito agli ordini esteri (+5,6 rispetto a 0, +30 e +10) mentre l'indicatore riferito agli ordini totali risulta positivo ma in contrazione: +11,1 rispetto a +18,8, +38,1 e +20

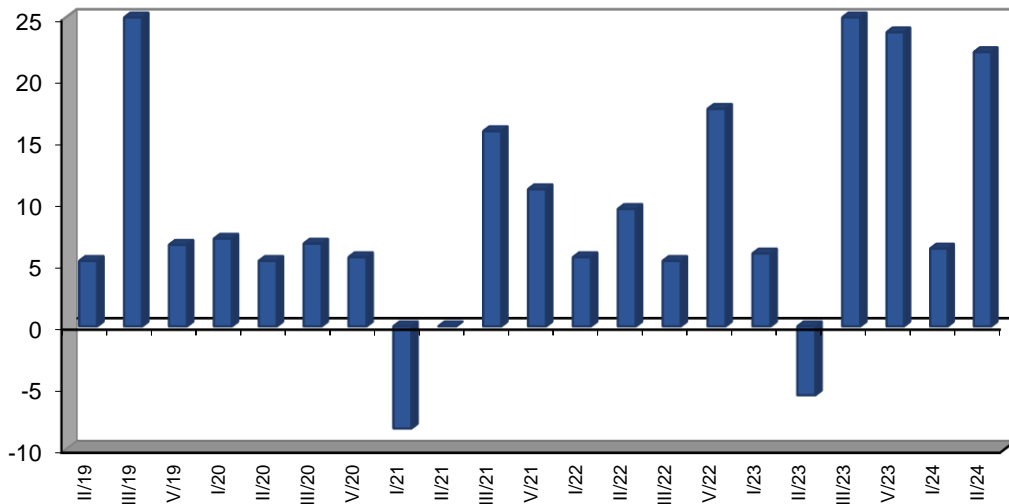
ASPETTATIVE DI ORDINI

saldi ottimisti/pessimisti



ASPETTATIVE DI OCCUPAZIONE

saldi ottimisti/pessimisti



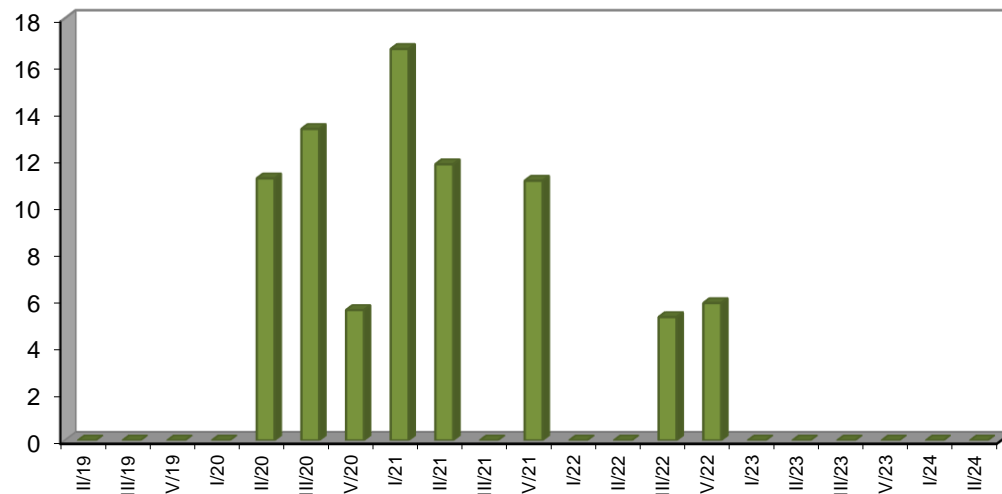
SETTORE ALIMENTARE

L'indicatore si conferma positivo e in netto aumento: +22,2 rappresenta il saldo ottimisti/pessimisti (+6,3, +23,8 e +25 nelle scorse rilevazioni)

Per il sesto trimestre consecutivo nessuna impresa intervistata dichiara di voler fare ricorso alla CIG

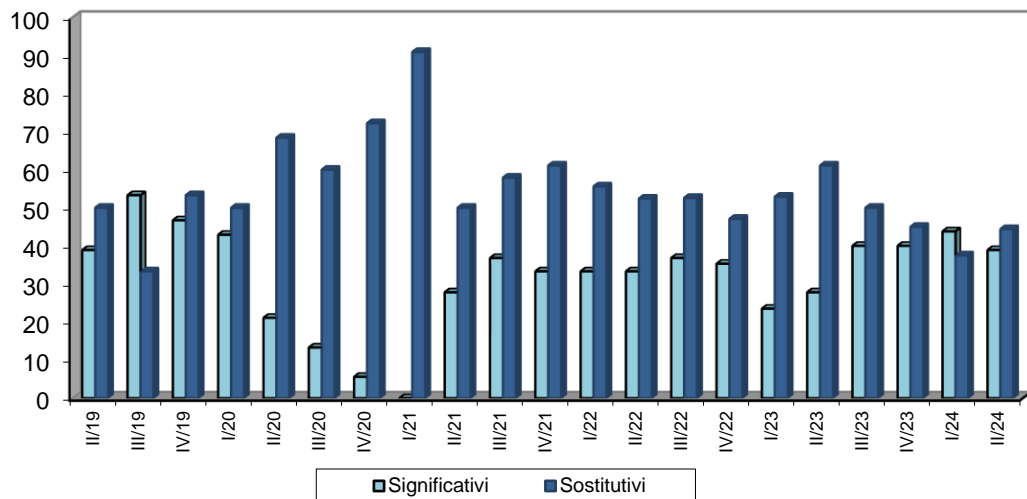
PREVISIONI DI RICORSO CIG

% di imprese



INVESTIMENTI

% di imprese



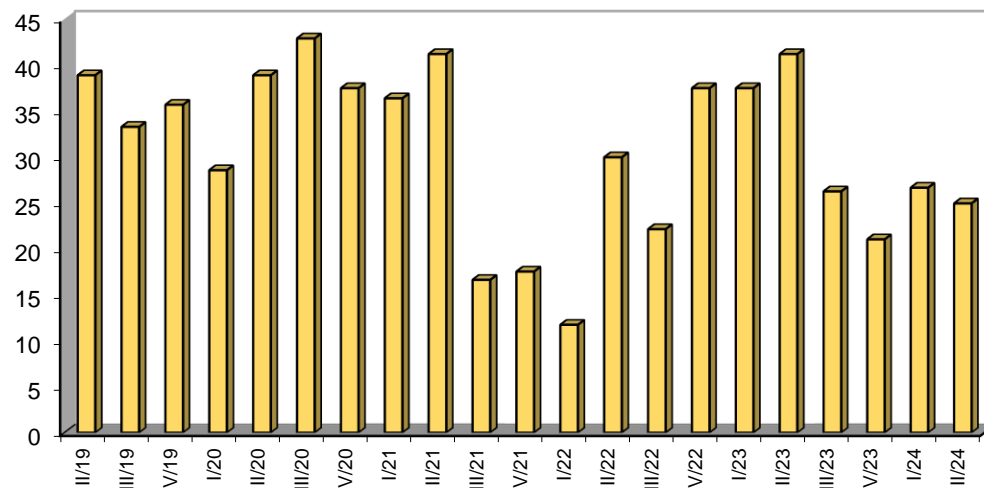
SETTORE ALIMENTARE

Si registra una riduzione della percentuale di imprese intervistate che dichiara di voler effettuare investimenti significativi (38,9% rispetto a 43,8% e 40%), mentre risulta in aumento l'indicatore relativo a quelli sostitutivi (44,4% rispetto a 37,5%, 45% e 50%)



Risulta sostanzialmente stabile la percentuale di imprese intervistate che dichiara ritardi negli incassi rispetto ai tempi di pagamento pattuiti (25% rispetto a 26,7%, 21,1% e 26,3%)

ANDAMENTO INCASSI

% imprese che dichiarano ritardi






L'ANDAMENTO DEI SETTORI PRINCIPALI

SETTORI		METALMECCANICO 						RUBINETTERIE E VALVOLAME 					
		II TRIM 2024			I TRIM 2024			II TRIM 2024			I TRIM 2024		
		NOVARA+VERCELLI	NOVARA	VERCELLI	NOVARA+VERCELLI	NOVARA	VERCELLI	NOVARA+VERCELLI	NOVARA	VERCELLI	NOVARA+VERCELLI	NOVARA	VERCELLI
Aspettative di Produzione		1,2 (*)	2,2 (*)	0,0 (*)	-20,6 (*)	-20,6 (*)	-20,6 (*)	0,0 (*)	0,0(*)	0,0 (*)	-20,8 (*)	-33,3 (*)	-19,0 (*)
Aspettative di Ordini	media Totale	0,0 (*)	6,7 (*)	-7,5 (*)	-26,5 (*)	-26,5 (*)	-26,5 (*)	4,0 (*)	33,3 (*)	0,0 (*)	-25,0 (*)	-33,3 (*)	-23,8 (*)
	media Estero	-8,0(*)	-5,0 (*)	-11,4 (*)	-18,6(*)	-10,0 (*)	-27,6 (*)	-8,7(*)	0,0 (*)	-10,0 (*)	-23,8(*)	-50,0 (*)	-21,1 (*)
Previsioni di investimento	significativi	26,5%	36,4%	15,4%	25,0%	29,4%	20,6%	16,0%	33,3%	13,6%	16,7%	0,0%	19,0%
	sostitutivi	47,0%	50,0%	43,6%	42,6%	50,0%	35,3%	52,0%	33,3%	54,5%	41,7%	66,7%	38,1%
Aspettative di occupazione		9,4(*)	15,6 (*)	2,5 (*)	0,0(*)	5,9 (*)	-5,9 (*)	8,0 (*)	33,3 (*)	4,5 (*)	-12,5 (*)	0,0 (*)	-14,3 (*)
Previsione CIG		10,6%	4,4%	17,5%	22,1%	8,8%	35,3%	16,0%	0,0%	18,2%	45,8%	0,0%	52,4%
Andamento Incassi		12,2%	16,3%	7,7%	18,2%	12,1%	24,2%	4,2%	0,0%	4,8%	21,7%	0,0%	25,0%

(*) saldo ottimisti/pessimisti

L'ANDAMENTO DEI SETTORI PRINCIPALI

SETTORI		CHIMICO 						ALIMENTARE 						TESSILE / ABBIGLIAMENTO 					
		II TRIM 2024			II TRIM 2024			II TRIM 2024			I TRIM 2024			II TRIM 2024			I TRIM 2024		
		NOVARA+VERCELLI	NOVARA	VERCELLI	NOVARA+VERCELLI	NOVARA	VERCELLI	NOVARA+VERCELLI	NOVARA	VERCELLI	NOVARA+VERCELLI	NOVARA	VERCELLI	NOVARA+VERCELLI	NOVARA	VERCELLI	NOVARA+VERCELLI	NOVARA	VERCELLI
Aspettative di Produzione		38,5 (*)	36,4 (*)	50,0 (*)	33,3 (*)	40,0 (*)	0,0 (*)	16,7 (*)	0,0 (*)	50,0 (*)	0,0 (*)	-20,0 (*)	33,3 (*)	-13,3 (*)	0,0 (*)	-40,0 (*)	-30,8 (*)	-11,1 (*)	-75,0 (*)
Aspettative di Ordini	media Totale	30,8 (*)	27,3 (*)	50,0 (*)	33,3 (*)	40,0 (*)	0,0 (*)	11,1 (*)	-8,3 (*)	50,0 (*)	18,8 (*)	-40,0 (*)	16,7 (*)	-26,7 (*)	-10,00 (*)	-60,0 (*)	-23,1 (*)	-11,1 (*)	-50,0 (*)
	media Estero	16,7 (*)	18,2 (*)	0,0 (*)	20,0 (*)	25,0 (*)	0,0 (*)	5,6 (*)	0,0 (*)	16,7 (*)	0,0 (*)	-20,0 (*)	33,3 (*)	-23,1 (*)	0,0 (*)	-75,0 (*)	-18,2 (*)	0,0 (*)	-50,0 (*)
Previsioni di investimento	significativi	38,5%	45,5%	0,0%	33,3%	40,0%	0,0%	38,9%	41,7%	33,3%	43,8%	60,0%	16,7%	13,3%	20,0%	0,0%	15,4%	22,2%	0,0%
	sostitutivi	53,8%	45,5%	100,0%	66,7%	60,0%	100,0%	44,4%	41,7%	50,0%	37,5%	10,0%	83,3%	53,3%	50,0%	60,0%	61,5%	55,6%	75,0%
Aspettative di occupazione		30,8(*)	36,4 (*)	0,0 (*)	33,3 (*)	40,0 (*)	0,0 (*)	22,2 (*)	8,3 (*)	50,0 (*)	6,3 (*)	-20,0 (*)	50,0 (*)	-13,3 (*)	-20,0 (*)	0,0(*)	0,0 (*)	0,0 (*)	0,0(*)
Previsione CIG		0,0%	0,0%	0,0%	0,0%	0,0%	0,0%	0,0%	0,0%	0,0%	0,0%	0,0%	0,0%	28,6%	22,2%	40,0%	23,1%	11,1%	50,0%
Andamento Incassi		8,3%	10,0%	0,0%	0,0%	0,0%	0,0%	25,0%	27,3%	20,0%	26,7%	33,3%	16,7%	26,7%	30,0%	20,0%	16,7%	11,1%	33,3%

(*) saldo ottimisti/pessimisti