



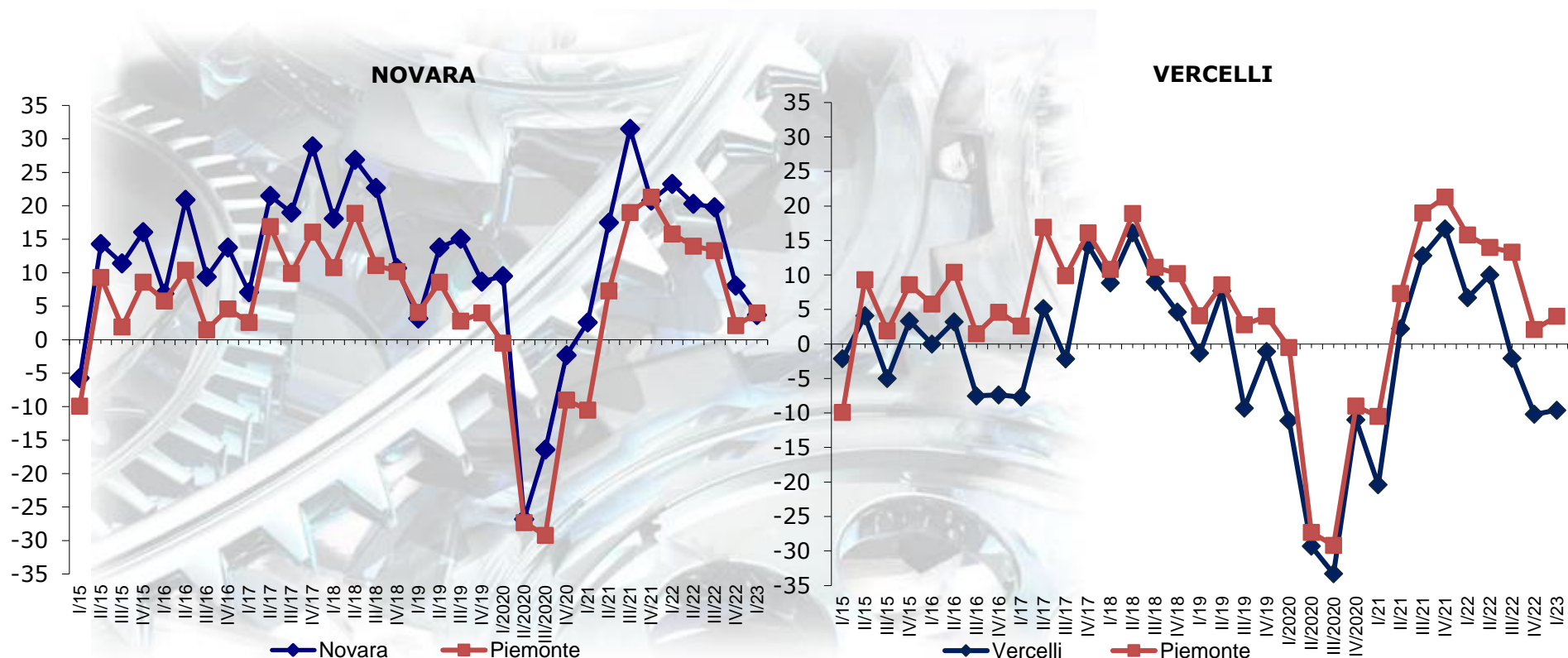
CONFINDUSTRIA
Novara Vercelli Valsesia

Previsioni congiunturali 1° trimestre 2023

dicembre 2022

ASPETTATIVE DI PRODUZIONE

saldi ottimisti/pessimisti

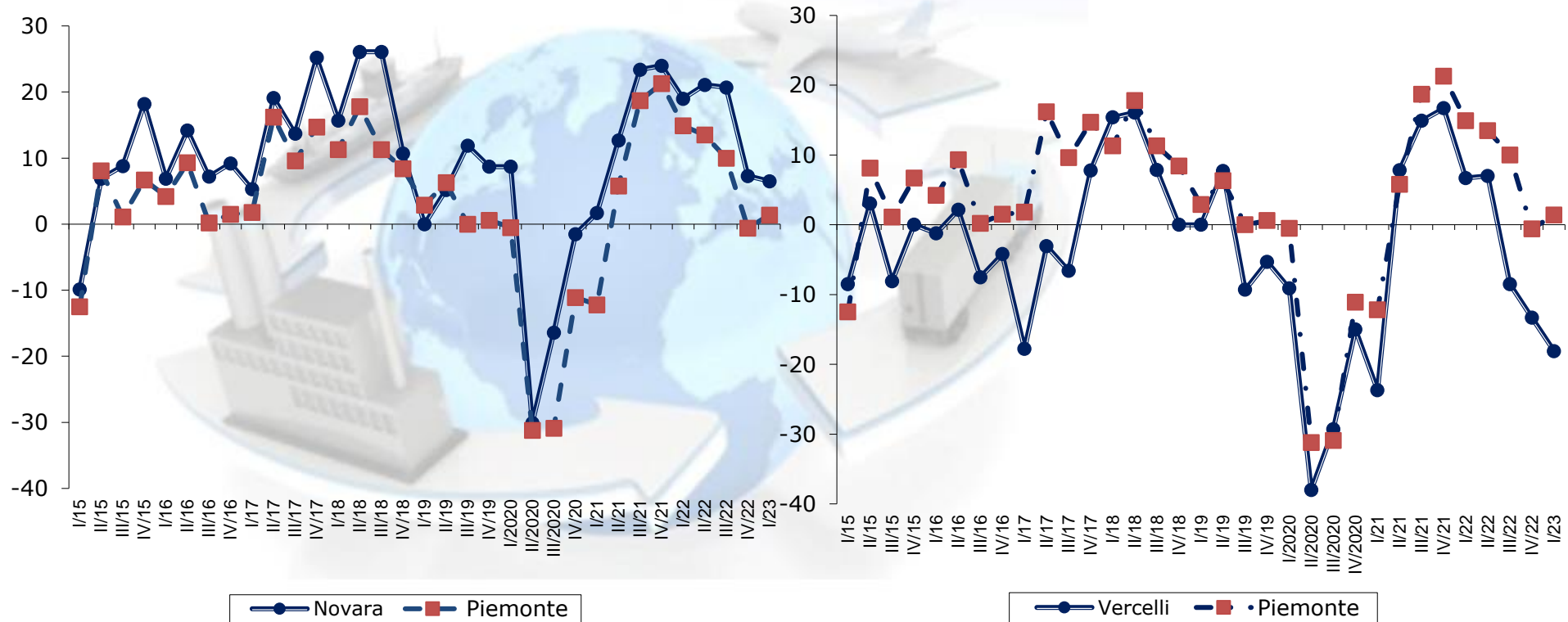


L'indicatore registra un andamento negativo in entrambi i territori: in riduzione ma ancora positivo nel novarese (+3,7 rispetto a +8,1, +19,8 e +20,3 nelle tre rilevazioni precedenti), stabile ma sempre negativo nel vercellese (-9,6 rispetto a -10,2, -2,1 e a +10). Positivo e in crescita risulta l'indicatore a livello piemontese: +4 rispetto a +2,1, a +13,3 e a +14.

ASPETTATIVE DI ORDINI TOTALI saldi ottimisti/pessimisti

NOVARA

VERCELLI

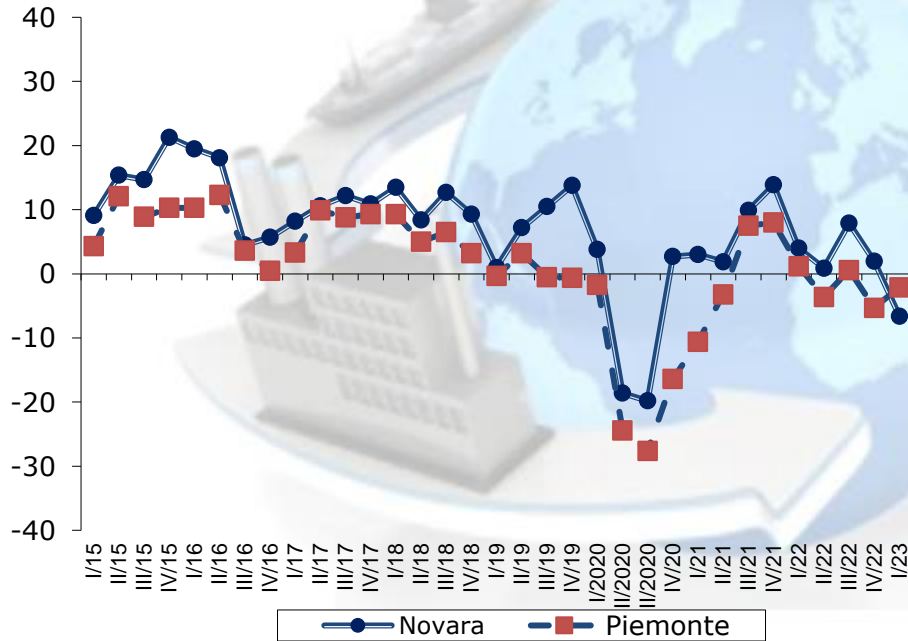


L'indicatore riferito agli ordini totali risulta positivo nel novarese (+6,5 rispetto a +7,3 +20,7 e a +21,1 nei quattro trimestri precedenti); in ulteriore diminuzione nel vercellese (-18,1, rispetto a -13,3, a -8,5 e a +7).

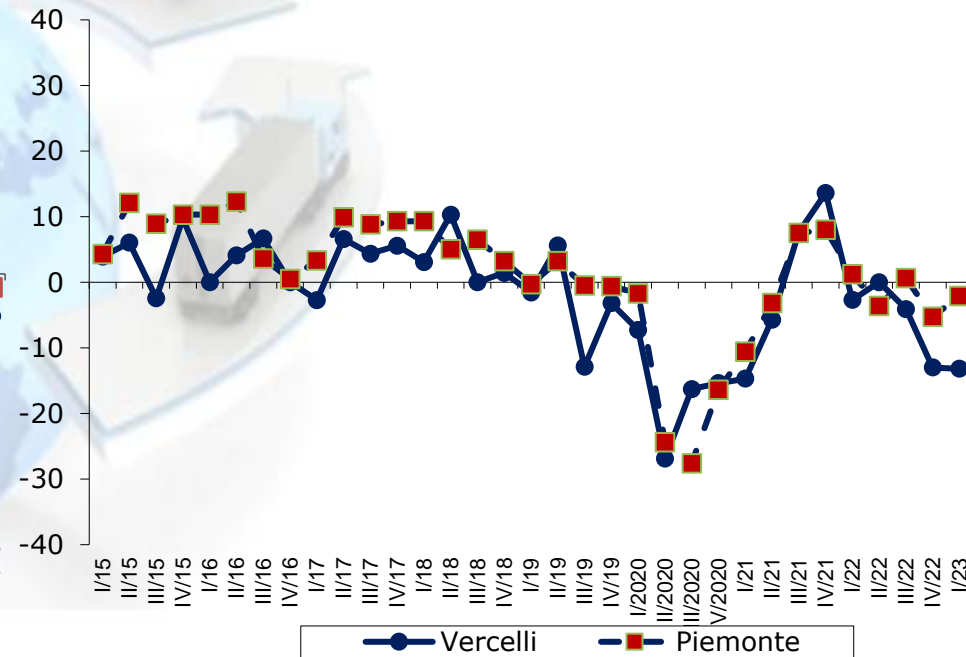
Ritorna positivo l'indicatore a livello piemontese: +1,4 rispetto a -0,6, a +10 e a +13,5.

ASPETTATIVE DI ORDINI EXPORT saldi ottimisti/pessimisti

NOVARA



VERCELLI



Il saldo ottimisti/pessimisti relativo agli ordini esteri registra segno negativo nel novarese (-6,6 rispetto a +2, a +7,9 e a +0,9) mentre nel vercellese risulta negativo ma stabile (-13,2 rispetto a -13, -4,1 e a 0).

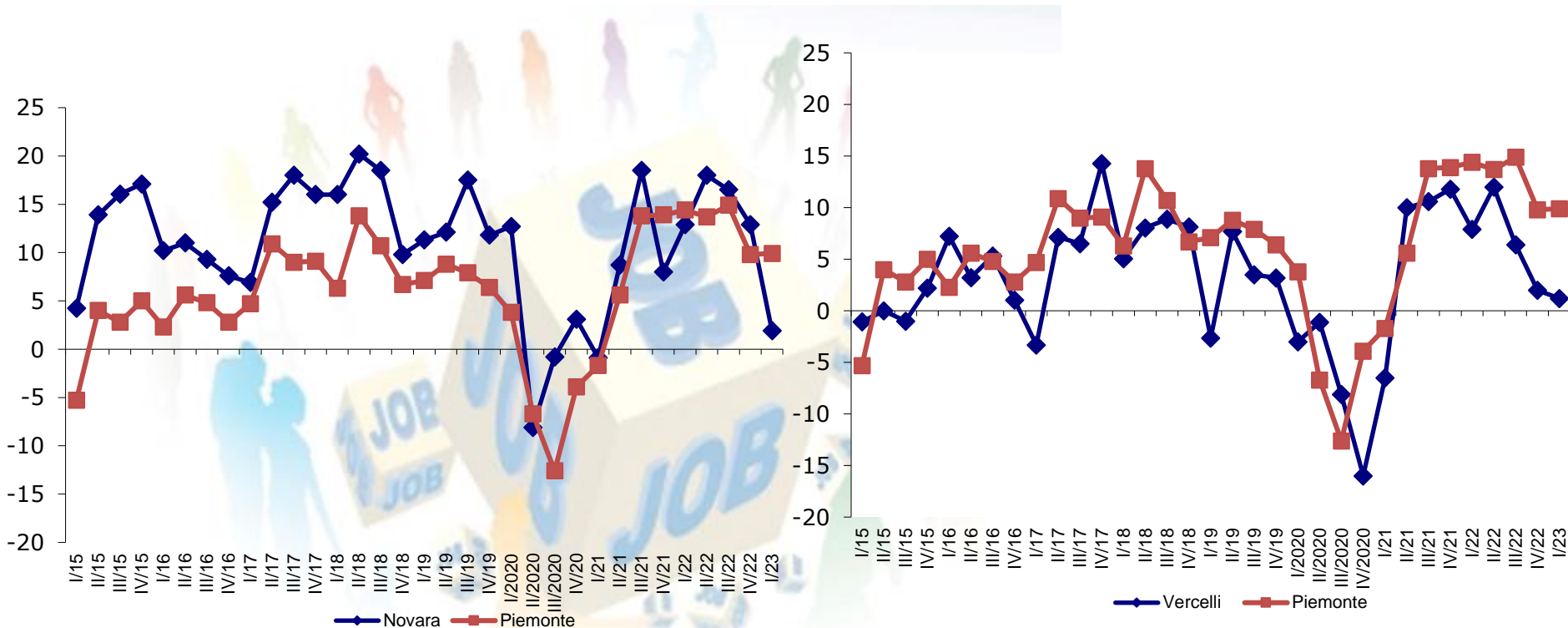
Risulta negativo ma in miglioramento l'indicatore piemontese: -2,1 rispetto a -5,3, a +0,6 e a -3,6.

ASPETTATIVE DI OCCUPAZIONE

saldi ottimisti/pessimisti

NOVARA

VERCELLI

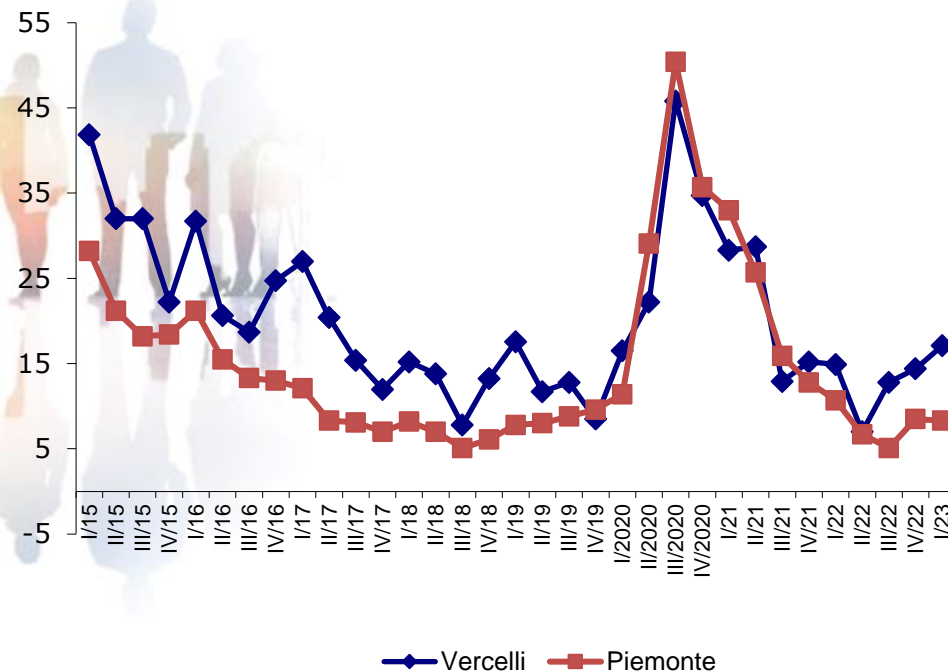
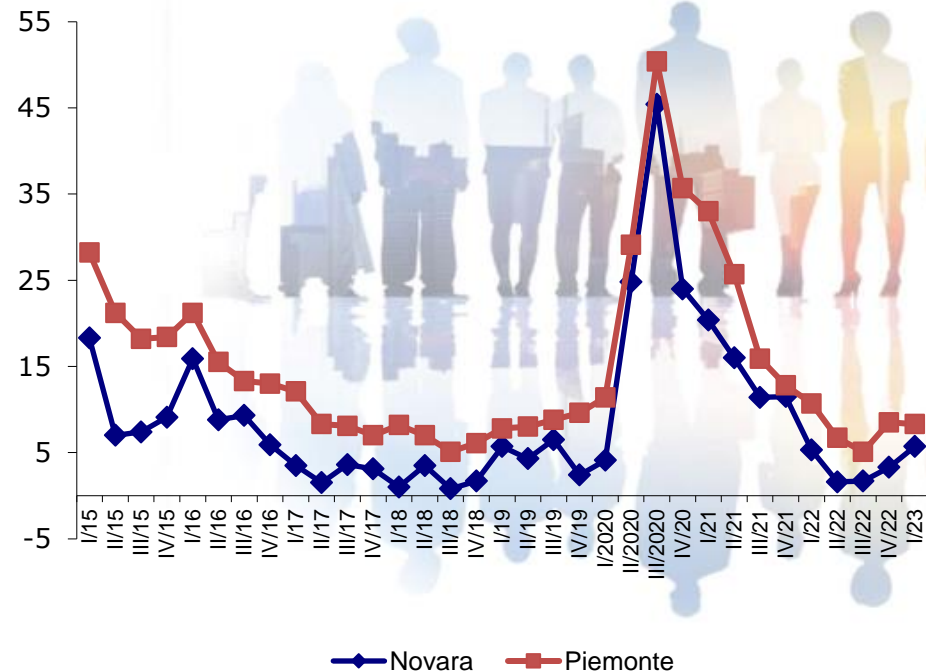


Netta contrazione dell'indicatore nel novarese: +1,9 rispetto a +12,9, a +16,5 e a +18 nelle tre precedenti indagini; in lieve riduzione nel vercellese +1,2 rispetto a +2, a +6,4 e a +12. Risulta stabile l'indicatore regionale: +9,9 rispetto a +9,8, a +14,9 e a +13,7.

PREVISIONI DI RICORSO C.I.G.
% di imprese

NOVARA

VERCELLI

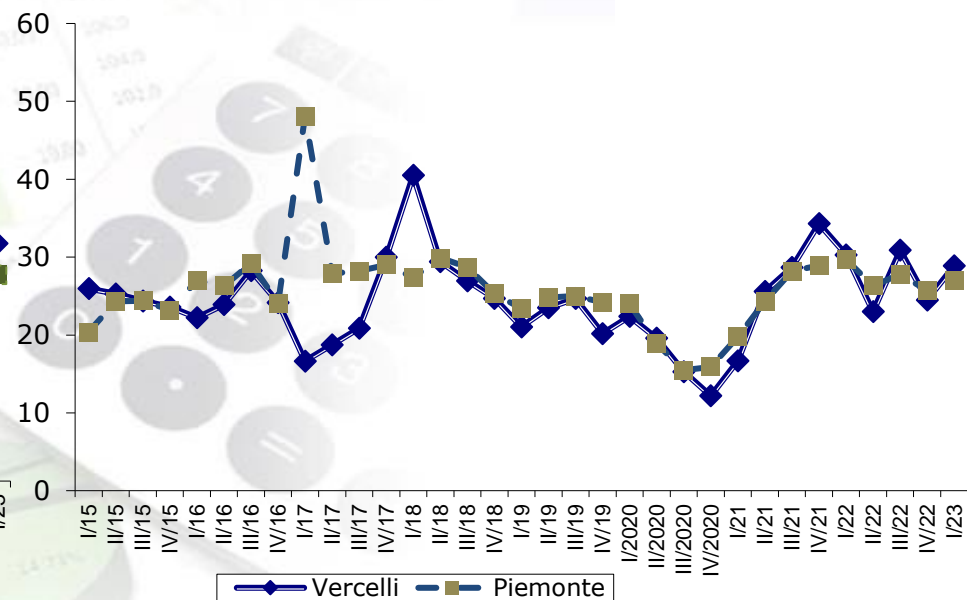
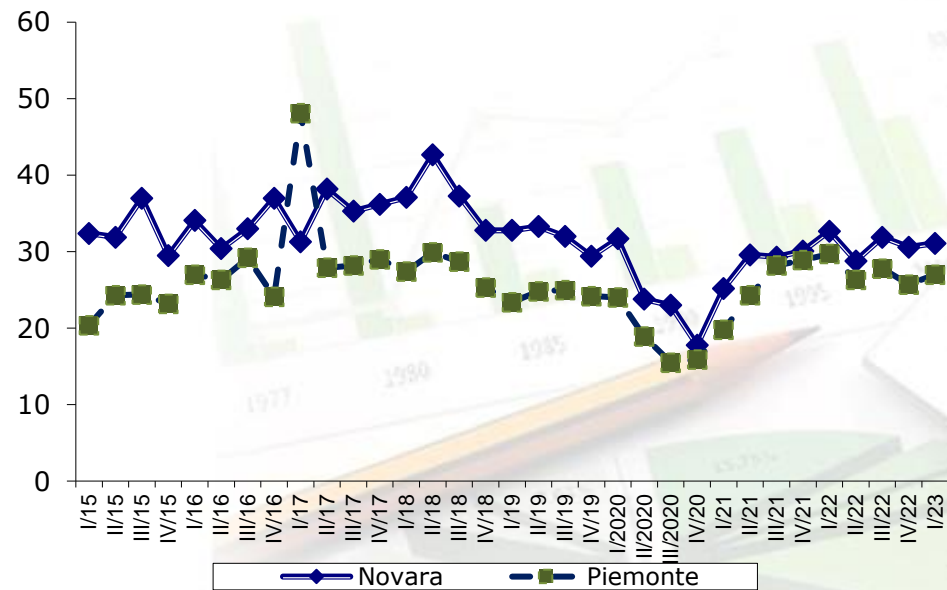


**Si conferma l'andamento in crescita in entrambi i territori: nel novarese il 5,7%, delle imprese intervistate dichiara la volontà di ricorrere alla CIG (3,3% e 1,7% nelle precedenti rilevazioni); nel vercellese il 17,1% rispetto al 14,4% e al 12,8%.
Risulta stabile l'indicatore a livello regionale: 8,3% rispetto a 8,5%, a 5,1%, a 6,7% e a 10,7% dei quattro trimestri precedenti.**

INVESTIMENTI SIGNIFICATIVI % imprese

NOVARA

VERCELLI

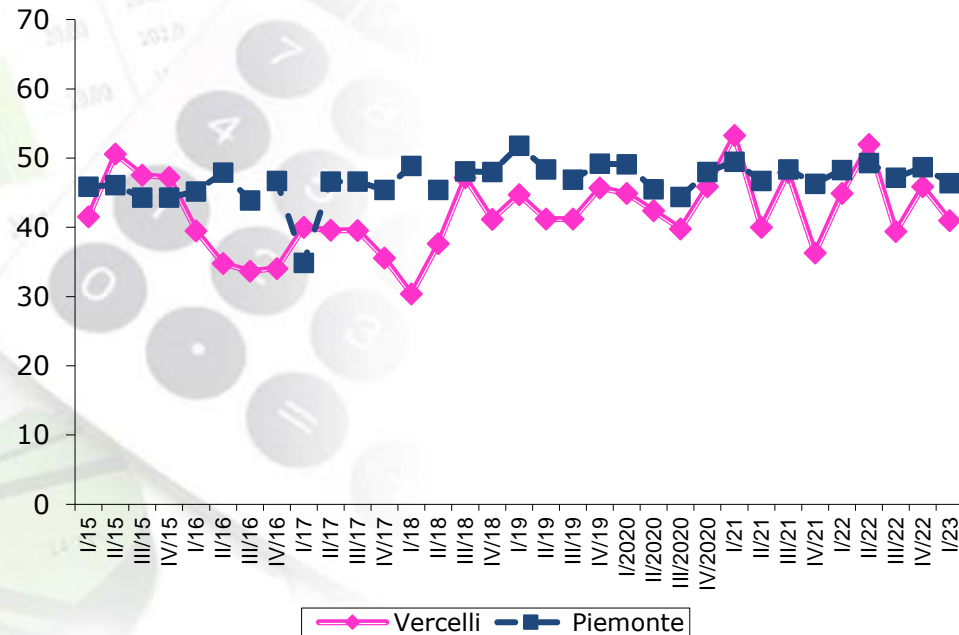
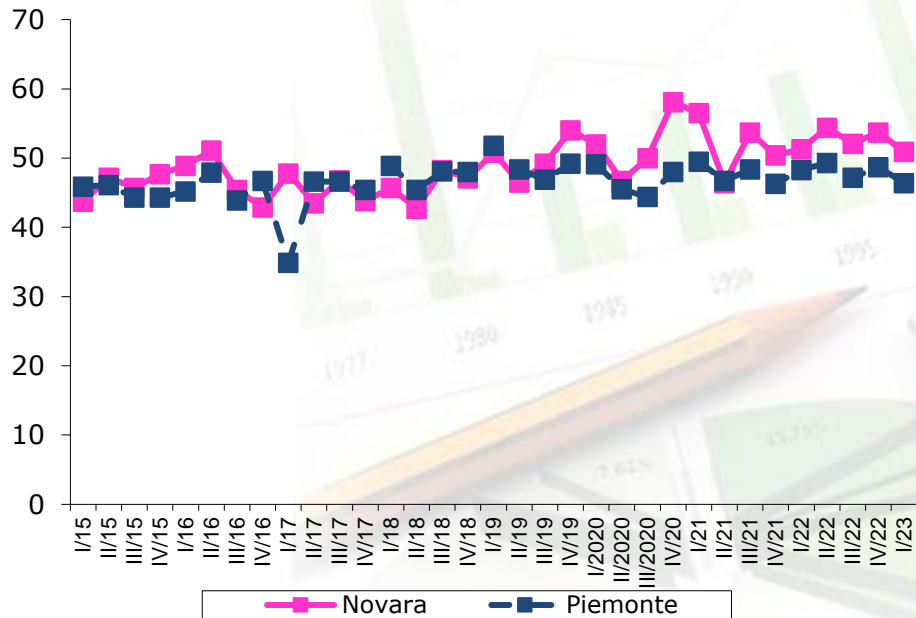


L'indicatore a livello provinciale evidenzia: stabilità nel novarese il 31.1% delle imprese dichiara la volontà di procedere ad effettuare investimenti significativi (30,6% e 31,9% nei due trimestri precedenti), crescita nel vercellese 28,9% rispetto a 24,5% e a 30,9%. L'indicatore si conferma sostanzialmente stabile a livello piemontese: 27% rispetto a 25,7%, a 27,8% e a 26,3%.

INVESTIMENTI SOSTITUTIVI % imprese

NOVARA

VERCELLI



Nel novarese l'indicatore risulta sostanzialmente stabile: il 50,9% delle imprese intervistate dichiara l'intenzione di effettuare investimenti sostitutivi (53,7% e 52,1% nei trimestri precedenti). Nel vercellese si registra un andamento altalenante: 41% rispetto a 45,9% e a 39,4%.

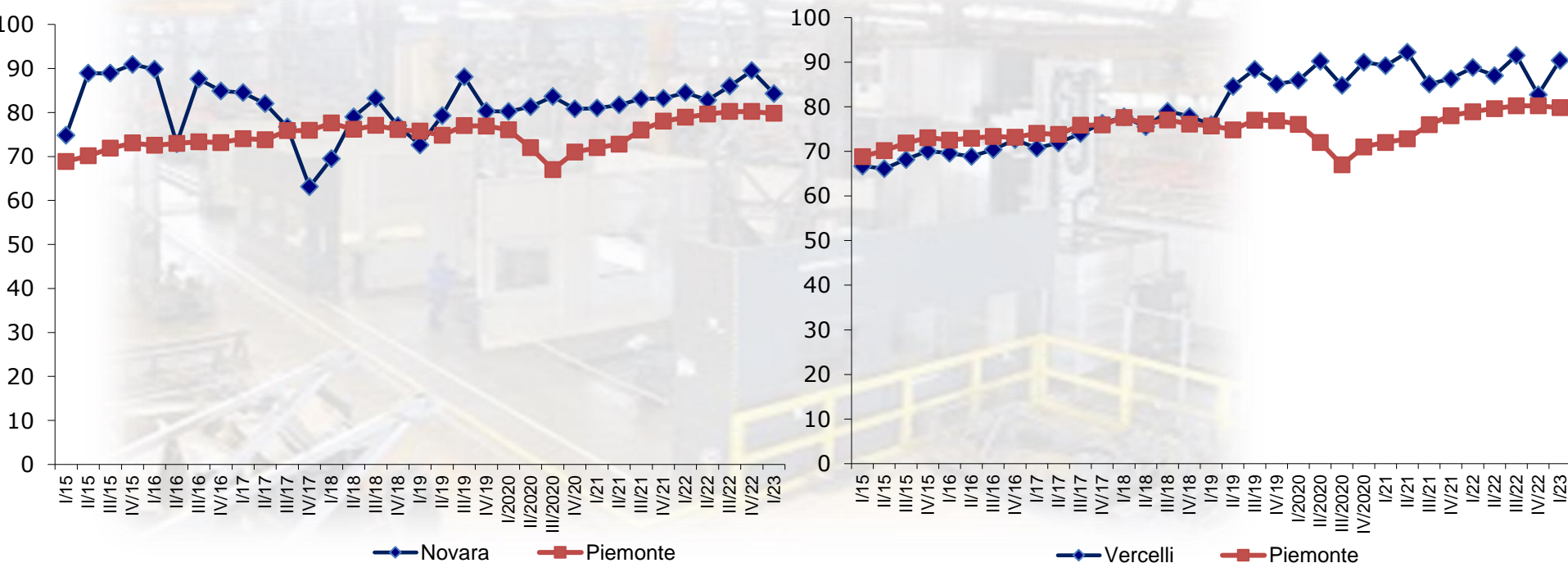
In contrazione risulta l'indicatore regionale: 46,4% rispetto a 48,7%, a 47,2% e a 49,3%.

TASSO UTILIZZO RISORSE

%

NOVARA

VERCELLI



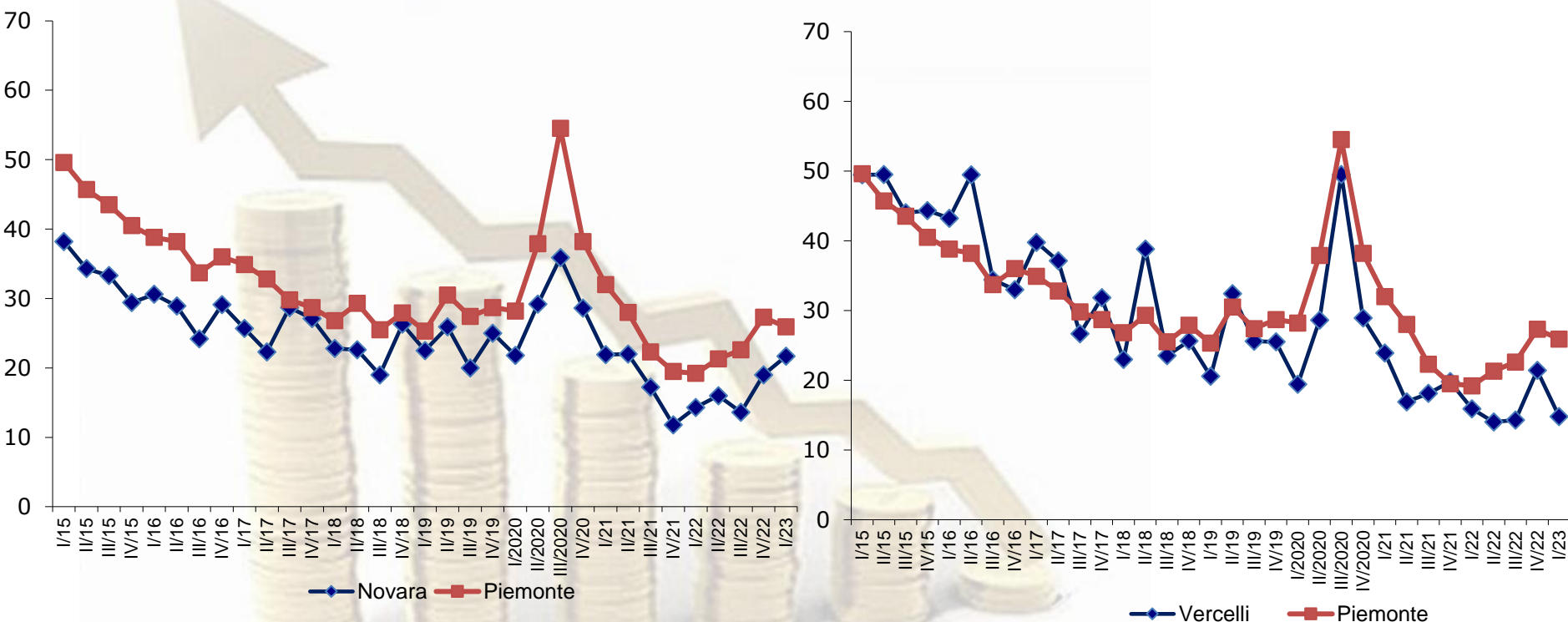
In entrambe le province l'indicatore continua ad assestarsi su livelli elevati: in diminuzione nel territorio novarese (84,3% rispetto a 89,5%); in crescita nel vercellese 90,4% rispetto a 82,7% e a 91,5%.

Si conferma stabile l'indicatore piemontese: 79,8% rispetto a 80,2% nel trimestre precedente.

ANDAMENTO INCASSI
% aziende che dichiarano ritardi

NOVARA

VERCELLI










L'indicatore registra un peggioramento nel novarese: il 21,7% delle imprese intervistate dichiara un ritardo negli incassi rispetto ai tempi di pagamento pattuiti (19% nella precedente indagine) e un miglioramento nel vercellese (14,8% rispetto a 21,4%). Indicatore stabile a livello piemontese: 25,9% rispetto a 27,3%.

Andamento incassi per comparti % imprese che denunciano ritardi

COMPARTI	Rilevazione attuale		Rilevazione precedente	
	NOVARA	VERCELLI	NOVARA	VERCELLI
comparto alimentare	30,0	50,0	28,6	44,4
comparto tess/abbig	20,0	0,0	20,0	33,3
comparto metalmeccanico	15,2	7,7	15,9	16,7
comparto chimico	11,1	0,0	8,3	0,0



PREVISIONI CONGIUNTURALI IN CIFRE

INDICATORI		I TRIM 2023			IV TRIM 2022		
		NOVARA	VERCELLI	MEDIA PIEMONTESE	NOVARA	VERCELLI	MEDIA PIEMONTESE
 Aspettative di Produzione		3,7 (*)	-9,6 (*)	4,0(*)	8,1 (*)	-10,2 (*)	2,1(*)
 Aspettative di Ordini	media Italia	6,5 (*)	-18,1 (*)	1,4(*)	7,3 (*)	-13,3 (*)	-0,6(*)
	media Estero	-6,6 (*)	-13,2(*)	-2,1(*)	2,0 (*)	-13,0(*)	-5,3 (*)
 Previsioni di investimento	significativi	31,1%	28,9%	27,0%	30,6%	24,5%	25,7%
	marginali	50,9%	41,0%	46,4%	53,7%	45,9%	48,7%
 Aspettative di occupazione		1,9 (*)	1,2 (*)	9,9 (*)	12,9 (*)	2,0 (*)	9,8 (*)
 Previsione CIG		5,7%	17,1%	8,3%	3,3%	14,4%	8,5%
 Andamento Incassi		21,7%	14,8%	25,9%	19,0%	21,4%	27,3%
 Grado utilizzo Impianti o Risorse		84,3%	90,4%	79,8%	89,5%	82,7%	80,2%

(*) saldo ottimisti/pessimisti

L'ANDAMENTO DEI SETTORI PRINCIPALI



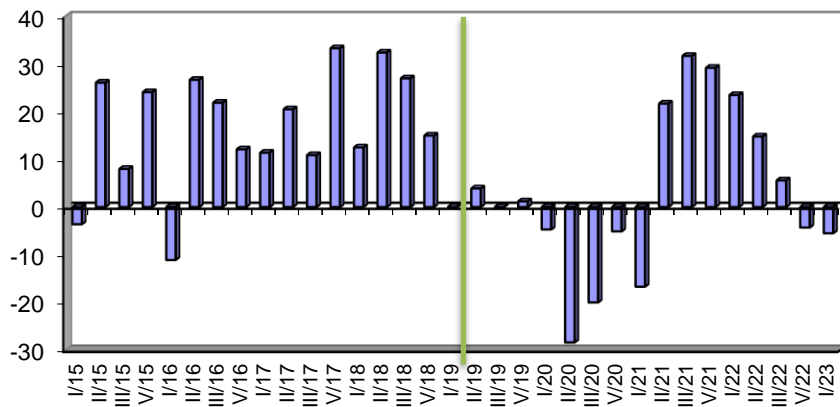
Dal 2° trimestre 2019, i dati riferiti ai settori merceologici rappresentano le previsioni delle imprese associate a CNVV delle Province di Novara e Vercelli

Si confermano negativi tutti i principali indicatori



ASPETTATIVE DI PRODUZIONE

saldi ottimisti/pessimisti

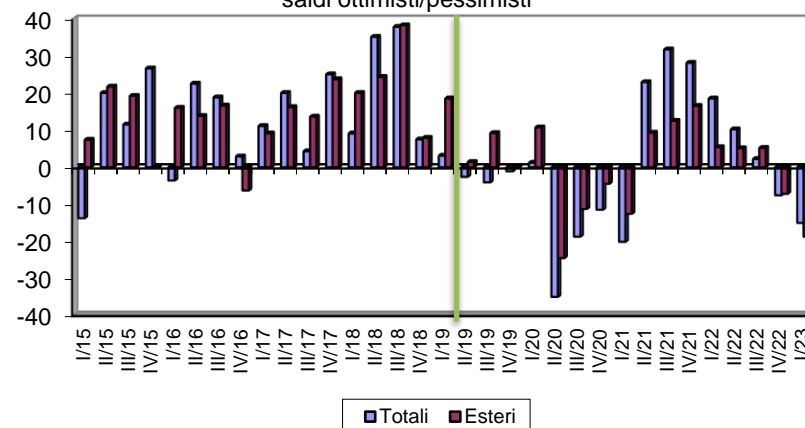


L'indicatore registra per il secondo trimestre consecutivo un saldo negativo: -5,5 rispetto a -4,3, +5,6, +14,8, +23,5 e +29,2 nei trimestri precedenti.

Le aspettative per ordini totali (-15,1 rispetto a -7,6, +2,2 e +10,2) ed export (-18,8 rispetto a -7,2, +5,2 e +5,1) confermano le attese di produzione in contrazione e risultano in netto peggioramento.

ASPETTATIVE DI ORDINI

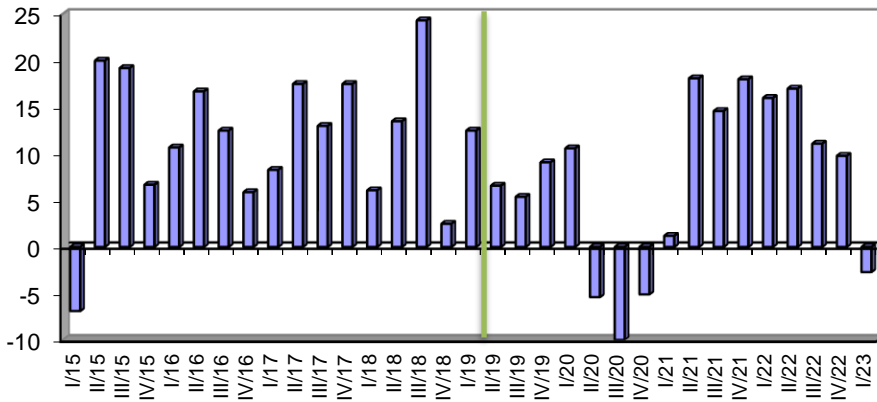
saldi ottimisti/pessimisti





ASPETTATIVE DI OCCUPAZIONE

saldi ottimisti/pessimisti

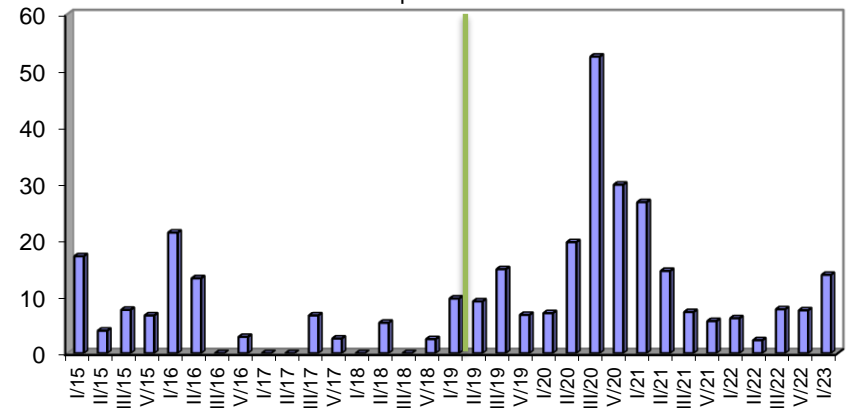


L'indicatore relativo al mercato del lavoro registra segno negativo per la prima volta dal 2020: -2,7 rispetto a +9,8 e a +11,1 rappresenta il saldo ottimisti/pessimisti relativo alle attese di allargamento della base occupazionale.

In crescita risulta la percentuale di imprese intervistate che dichiara l'intenzione di ricorrere alla CIG: 13,9% rispetto a 7,6% e a 7,8%).

PREVISIONI DI RICORSO CIG

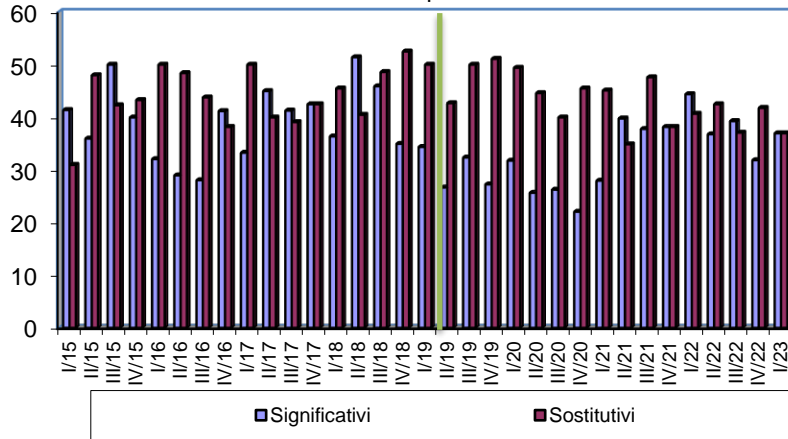
% di imprese





INVESTIMENTI

% di imprese

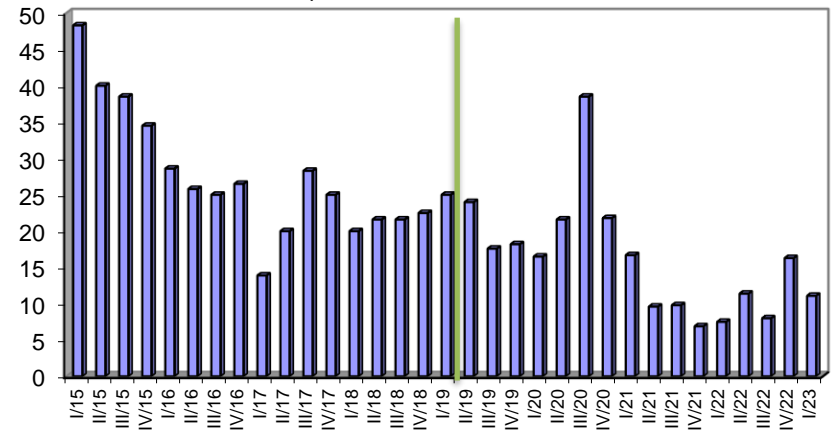


Entrambi gli indicatori continuano ad attestarsi su buoni livelli: 37% è la percentuale di imprese che intendono effettuare investimenti significativi (31,9% e 39,3% nelle scorse rilevazioni) mentre 37% è la percentuale di imprese che programmano investimenti sostitutivi (41,8% e 37,1% nei trimestri precedenti).

L'indicatore si attesta a un livello inferiore rispetto alla precedente indagine: l'11,1% delle imprese dichiara ritardi negli incassi rispetto ai tempi di pagamento pattuiti (16,3%, 8%, 11,4%, e 7,5% nelle precedenti rilevazioni).

ANDAMENTO INCASSI

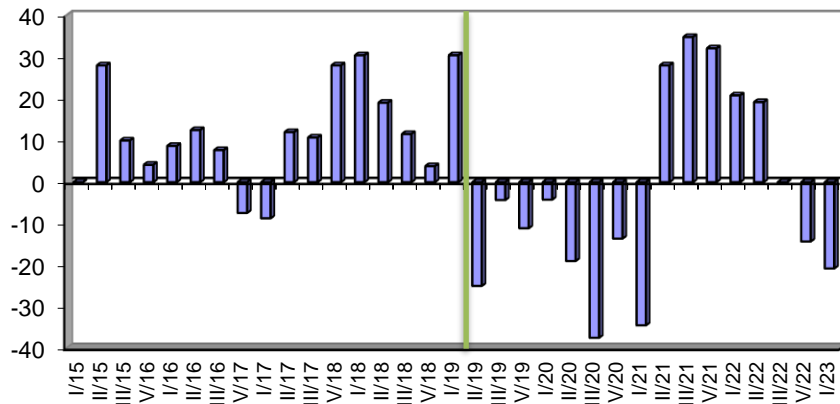
% imprese che dichiarano ritardi



Si conferma il peggioramento delle aspettative

ASPETTATIVE DI PRODUZIONE

saldi ottimisti/pessimisti

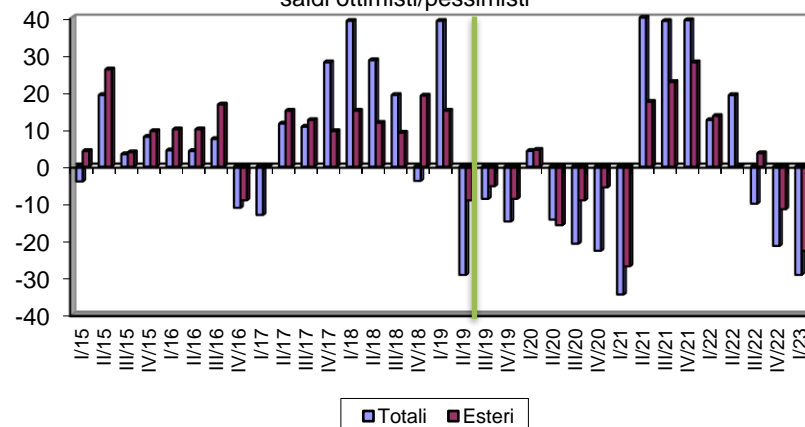


Si conferma il peggioramento dei principali indicatori. Il saldo ottimisti/pessimisti risulta pari a -20,8 (-14,3, 0 e +19,2 sono i valori registrati nelle precedenti rilevazioni).

Le aspettative di produzione sono confermate dalle attese relative agli ordini totali in ulteriore contrazione (-29,2 rispetto a -21,4) e dalle attese di esportazione (-22,7 rispetto a -11,5).

ASPETTATIVE DI ORDINI

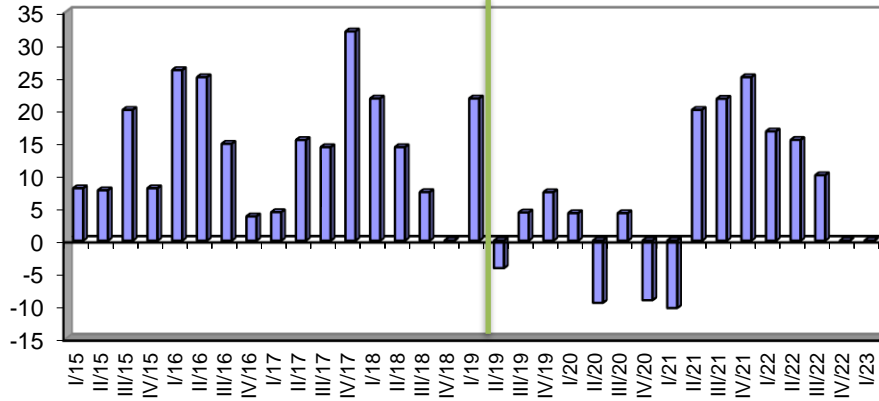
saldi ottimisti/pessimisti





ASPETTATIVE DI OCCUPAZIONE

saldi ottimisti/pessimisti

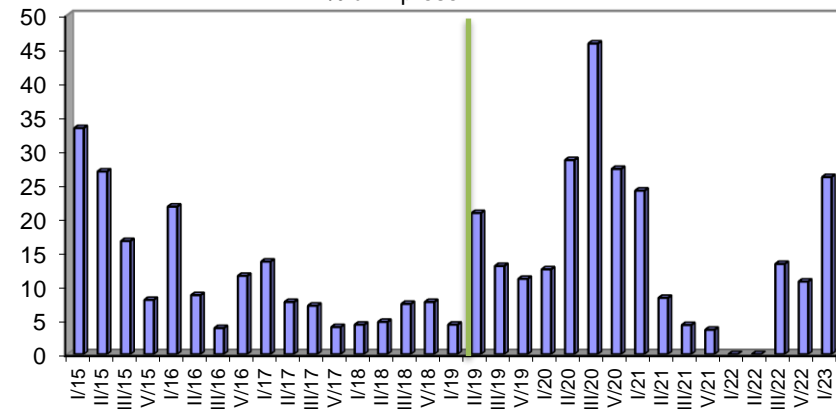


Per il secondo trimestre consecutivo risultano nulle le aspettative di allargamento della base occupazionale (+10,+15,4 e +16,7 nelle scorse indagini).

Netto incremento della percentuale di imprese intervistate che dichiara l'intenzione di ricorrere alla CIG 26,1% rispetto a 10,7% , 13,3% e 0%, nelle indagini precedenti).

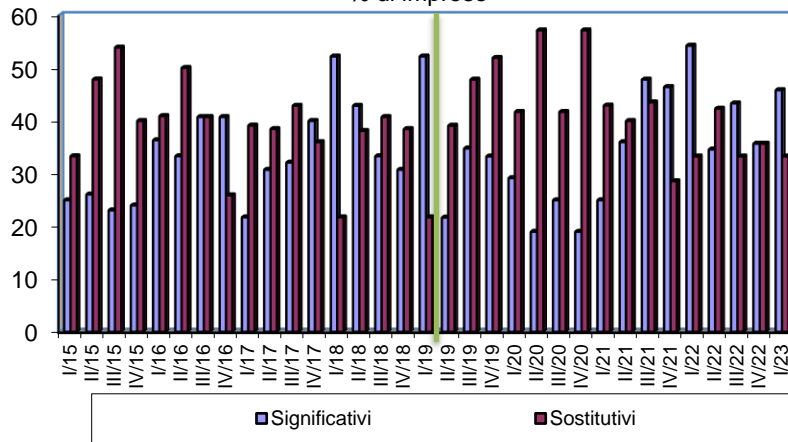
PREVISIONI DI RICORSO CIG

% di imprese



INVESTIMENTI

% di imprese

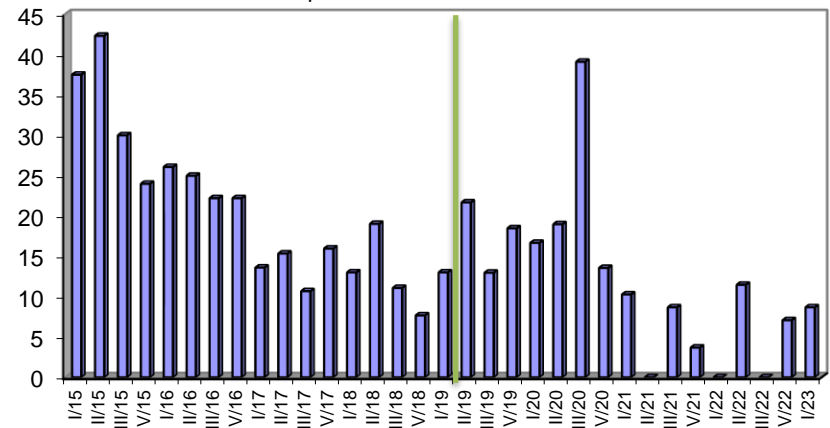


Indicatori positivi: il 45,8% delle imprese intende effettuare investimenti significativi (35,7% e 43,3% nei trimestri precedenti) mentre il 33,3% rappresenta la percentuale di imprese che intende procedere a investimenti sostitutivi (35,7% e 33,3%).

L'8,7% delle imprese intervistate dichiara ritardi negli incassi rispetto ai tempi di pagamento pattuiti (7,1%, 0 e 11,5% nelle precedenti indagini).

ANDAMENTO INCASSI

% imprese che dichiarano ritardi

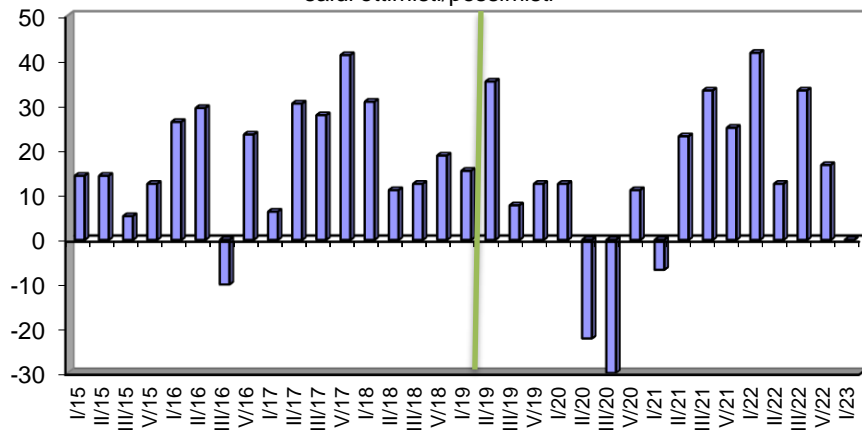




Prosegue la contrazione dei principali indicatori

ASPETTATIVE DI PRODUZIONE

saldi ottimisti/pessimisti

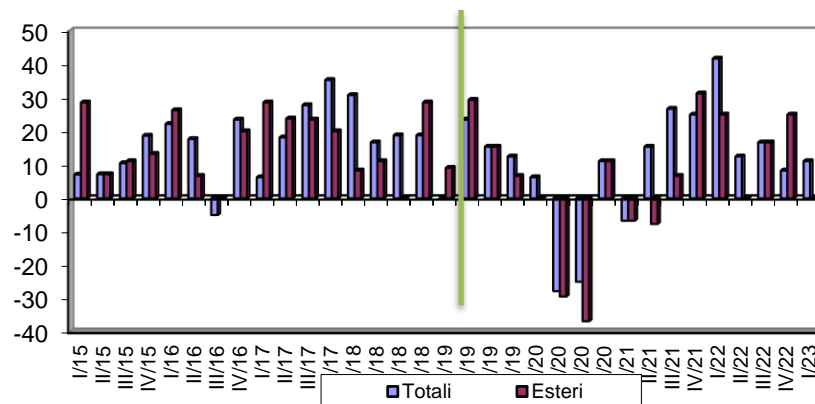


Risultano pari a zero le attese di produzione: +16,7 e +33,3 nei due trimestri precedenti.

Il saldo ottimisti/pessimisti relativo agli ordini totali risulta pari a +11,1 (+8,3 e +16,7 nelle due precedenti rilevazioni) mentre risulta pari a zero l'indicatore riferito agli ordini esteri (+25 e +16,7 nelle precedenti indagini).

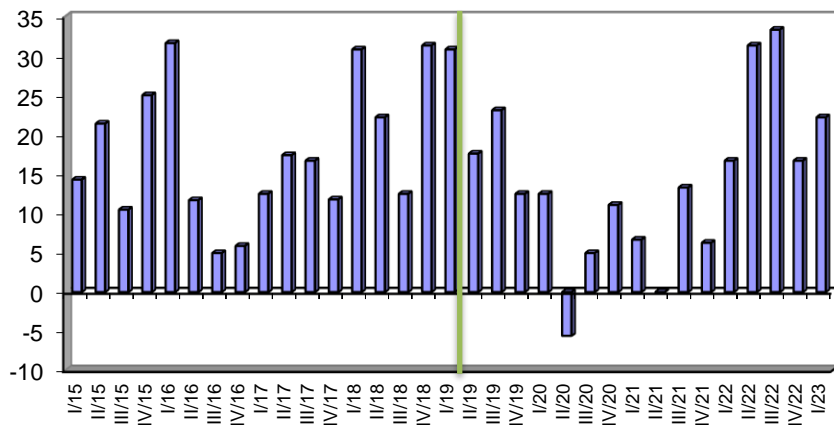
ASPETTATIVE DI ORDINI

saldi ottimisti/pessimisti



ASPETTATIVE DI OCCUPAZIONE

saldi ottimisti/pessimisti

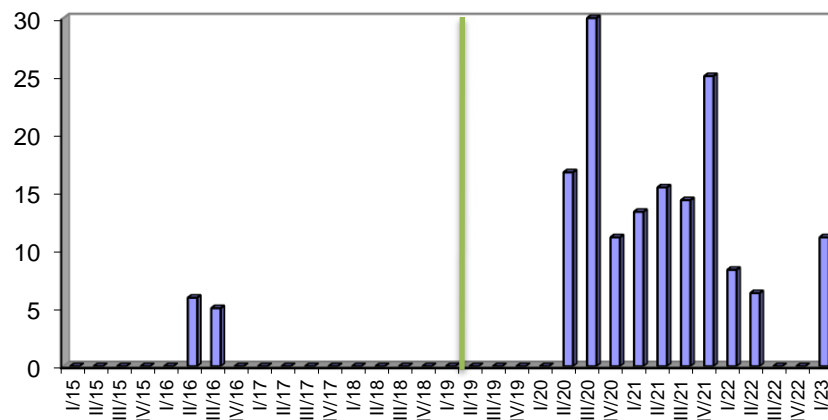


Miglioramento dell'indicatore: 22,2 rappresenta il saldo ottimisti/pessimisti relativo alle attese di ampliamento della base occupazionale (16,7, +33,3, +31,3 e +16,7 nelle scorse rilevazioni).

Peggioramento dell'indicatore: l'11,1% delle imprese intervistate dichiara l'intenzione di ricorrere alla CIG dopo due trimestri in cui si registrava valore nullo.

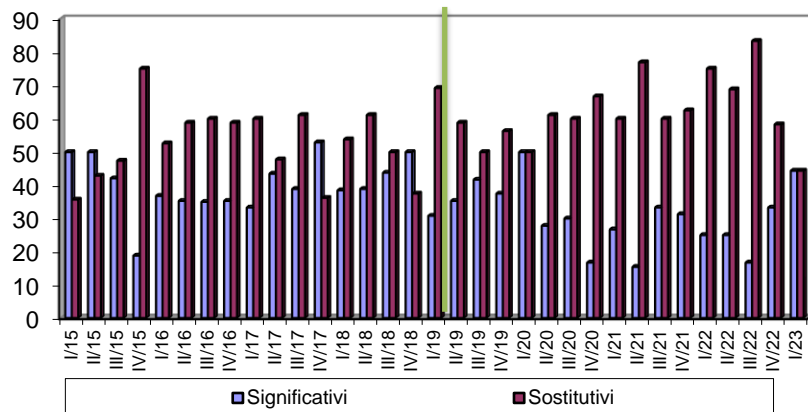
PREVISIONI DI RICORSO CIG

% di imprese



INVESTIMENTI

% di imprese

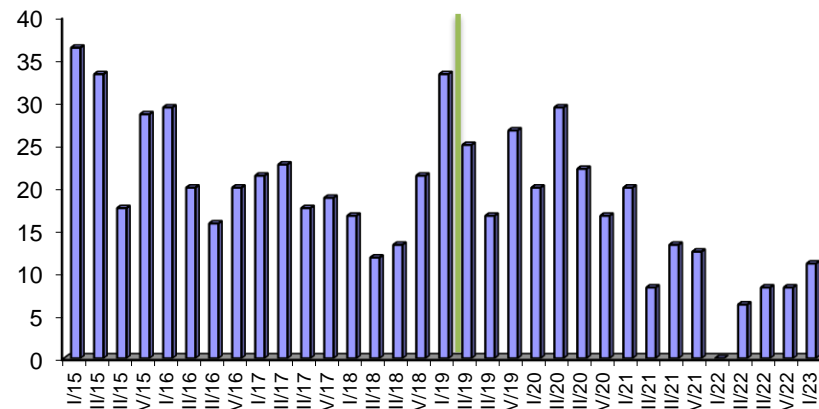


In aumento la percentuale di imprese intervistate che dichiara l'intenzione di effettuare investimenti significativi (44,4% rispetto a 33,3% e 16,7%). In contrazione risulta l'indicatore relativo agli investimenti sostitutivi: 44,4% rispetto a 58,3%, 83,3%, 68,8% e 75%.

L'11,1% delle imprese intervistate dichiara ritardi negli incassi, (dato in lieve aumento rispetto all'8,3% dei due precedenti trimestri).

ANDAMENTO INCASSI

% imprese che dichiarano ritardi

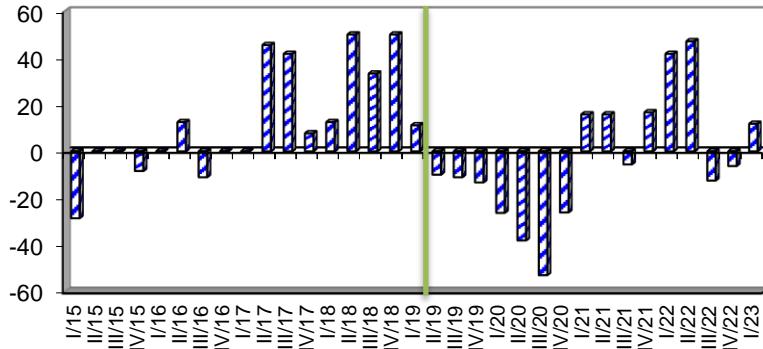


Aspettative positive per il comparto



ASPETTATIVE DI PRODUZIONE

saldi ottimisti/pessimisti

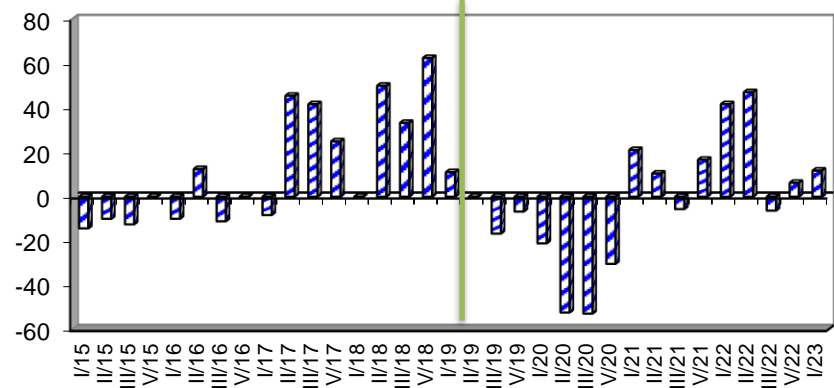


L'indicatore registra segno positivo: +11,8 rispetto a -6,3 e -12,5 nelle precedenti rilevazioni.

L'indicatore conferma le attese di produzione evidenziando un segno positivo e in crescita: +11,8 rispetto a +6,3 e a -6,3 delle precedenti indagini.

ASPETTATIVE DI ORDINI

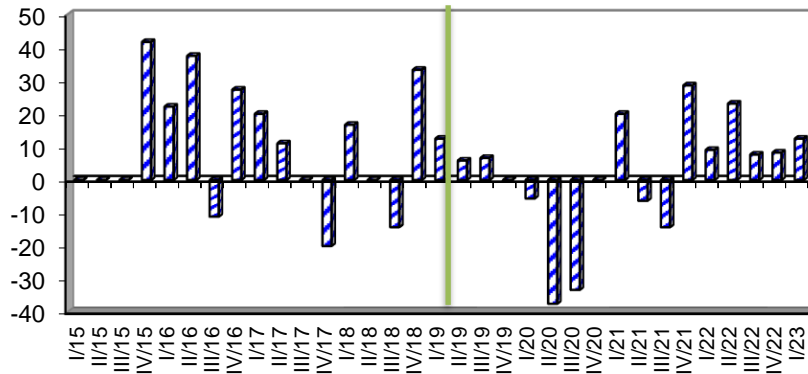
saldi ottimisti/pessimisti





ASPETTATIVE DI ORDINI ESTERI

saldi ottimisti/pessimisti

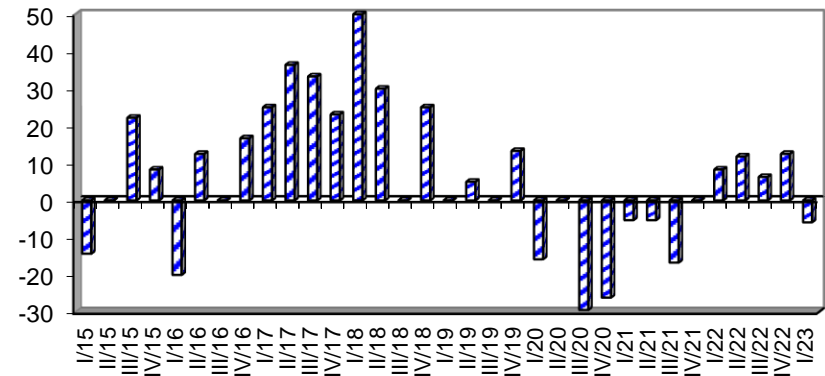


L'indicatore relativo agli ordini esteri si conferma positivo e in crescita: +12,5 rispetto a +8,3 e a +7,7.

Il saldo ottimisti/pessimisti riferito alle previsioni di allargamento della base occupazionale registra segno negativo dopo quattro rilevazioni positive: -5,9 rispetto a +12,5 , +6,3, e +11,8.

ASPETTATIVE DI OCCUPAZIONE

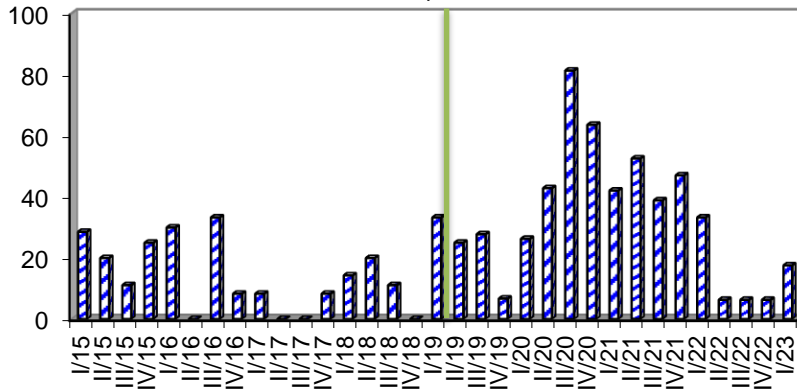
saldi ottimisti/pessimisti





PREVISIONI DI RICORSO CIG

% di imprese

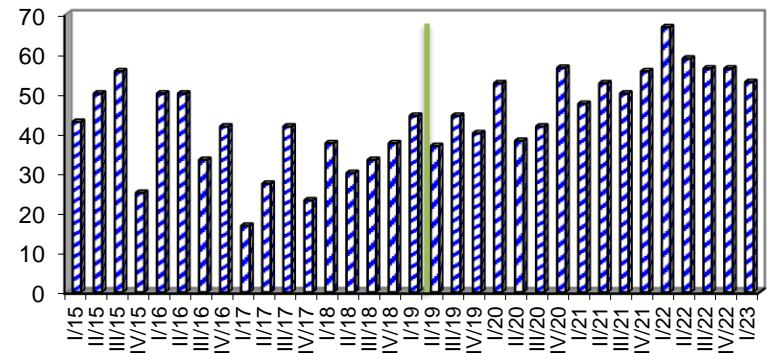


Risulta in aumento la percentuale di imprese che prevede di fare ricorso alla CIG: 17,6% rispetto a 6,3% delle tre precedenti rilevazioni.

Il 52,9% delle imprese intervistate dichiara l'intenzione di effettuare investimenti sostitutivi (56,3% nelle due precedenti indagini).

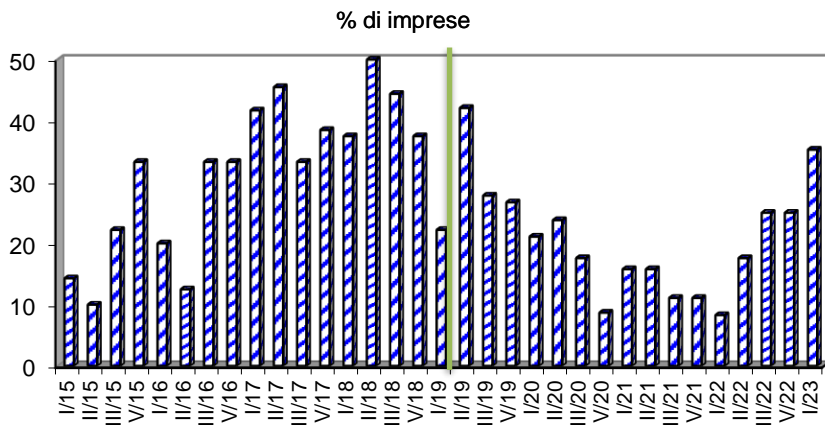
INVESTIMENTI SOSTITUTIVI

% di imprese





INVESTIMENTI SIGNIFICATIVI

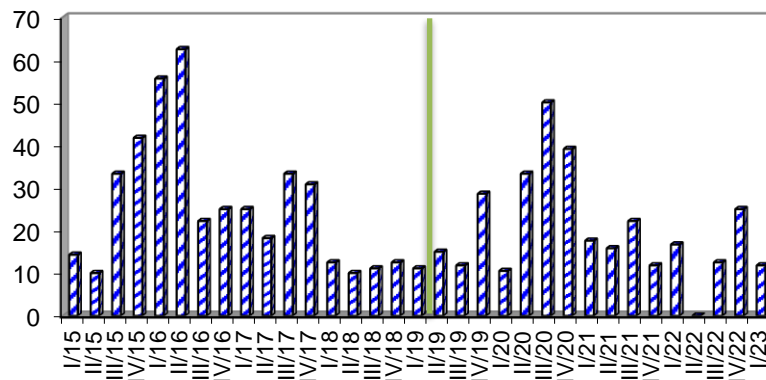


Risulta in crescita la percentuale di imprese che dichiara l'intenzione di voler effettuare investimenti significativi: 35,3% rispetto a 25% nei due trimestri precedenti.

In riduzione risulta la percentuale di imprese intervistate che denuncia ritardi negli incassi: 11,8% rispetto a 25% 4^trimestre.

ANDAMENTO INCASSI

% imprese che dichiarano ritardi



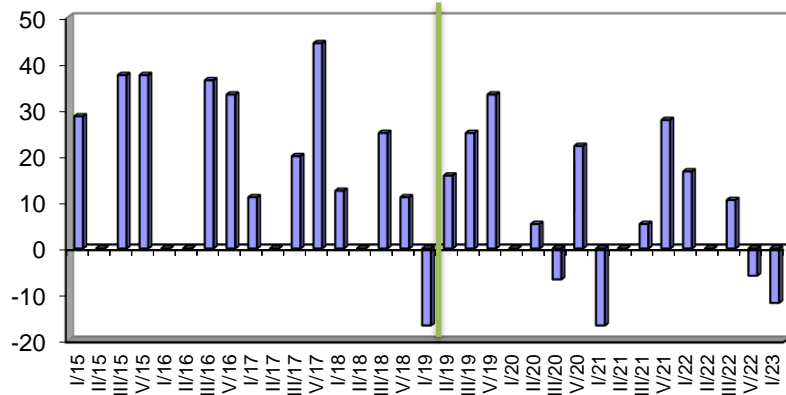
Previsioni negative per il comparto

SETTORE ALIMENTARE



ASPETTATIVE DI PRODUZIONE

saldi ottimisti/pessimisti

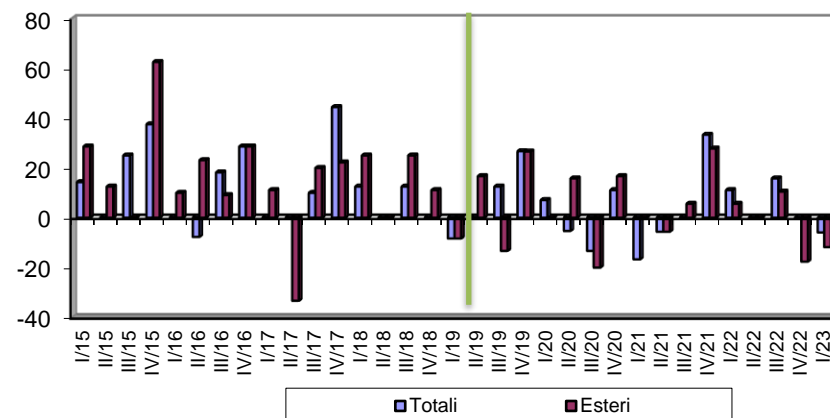


L'indicatore registra un netto peggioramento: -11,8 rispetto a -5,9, +10,5 e 0 delle rilevazioni precedenti.

Le attese di produzione sono confermate dall'andamento degli indicatori riferiti agli ordini: -5,9 per quelli totali (0 e +15,8 nel 4^a e 3^a trim) e -11,8 per quelli esteri (-17,6 e +10,5 nelle precedenti rilevazioni).

ASPETTATIVE DI ORDINI

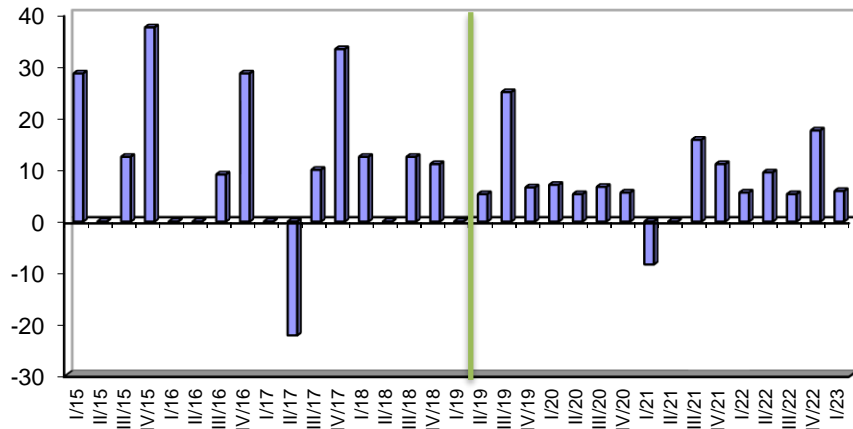
saldi ottimisti/pessimisti





ASPETTATIVE DI OCCUPAZIONE

saldi ottimisti/pessimisti

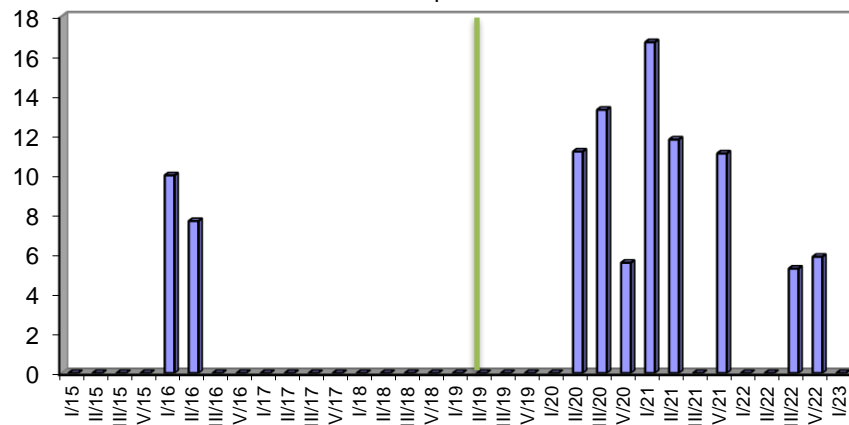


Si confermano positive le attese di allargamento della base occupazionale: +5,9 rappresenta il saldo ottimisti/pessimisti (+17,6, +5,3 e +9,5 nelle scorse rilevazioni).

Nessuna impresa intervistata dichiara di voler fare ricorso alla CIG (5,9% e 5,3% nelle precedenti indagini).

PREVISIONI DI RICORSO CIG

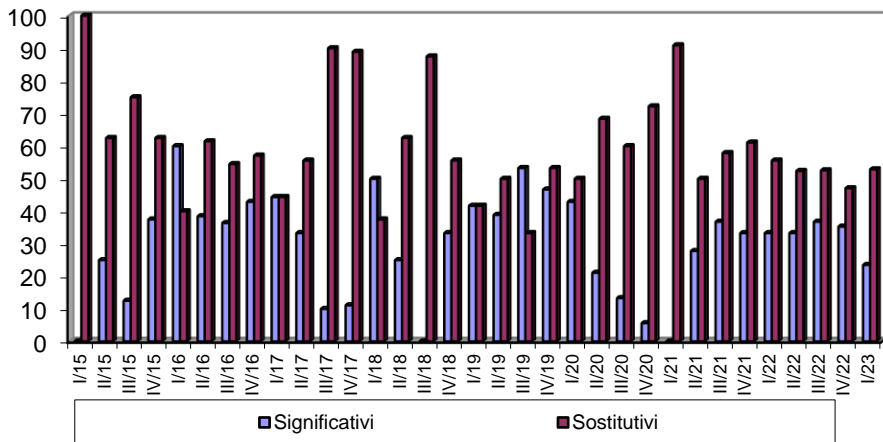
% di imprese





INVESTIMENTI

% di imprese

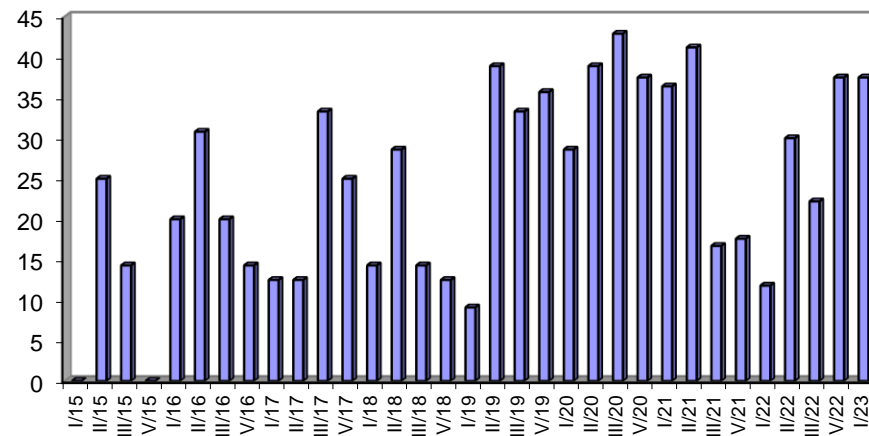


In diminuzione la percentuale di imprese intervistate che dichiara di voler effettuare investimenti significativi (23,5% rispetto a 35,3%) in crescita quelli sostitutivi (52,9% rispetto a 47,1% e 52,6% nei trimestri precedenti).



Si conferma stabile la percentuale di imprese intervistate che dichiara ritardi negli incassi rispetto ai tempi di pagamento pattuiti (37,5% come nella scorsa indagine).

ANDAMENTO INCASSI

% imprese che dichiarano ritardi



L'ANDAMENTO DEI SETTORI PRINCIPALI

SETTORI		METALMECCANICO						RUBINETTERIE E VALVOLAME					
													
		I TRIM 2023			IV TRIM 2022			I TRIM 2023			IV TRIM 2022		
		NOVARA+VERCELLI	NOVARA	VERCELLI	NOVARA+VERCELLI	NOVARA	VERCELLI	NOVARA+VERCELLI	NOVARA	VERCELLI	NOVARA+VERCELLI	NOVARA	VERCELLI
Aspettative di Produzione		-5,5 (*)	6,1 (*)	-15,0 (*)	-4,3 (*)	4,5 (*)	-12,5 (*)	-20,8 (*)	-50,0 (*)	-18,2 (*)	-14,3 (*)	0,0 (*)	-16,0 (*)
Aspettative di Ordini	media Totale	-15,1 (*)	0,0 (*)	-27,5(*)	-7,6 (*)	6,8 (*)	-20,8(*)	-29,2(*)	-50,0 (*)	-27,3 (*)	-21,4(*)	0,0 (*)	-24,0 (*)
	media Estero	-18,8 (*)	-13,3 (*)	-23,5 (*)	-7,2 (*)	2,5 (*)	-16,3 (*)	-22,7 (*)	-100,0 (*)	-15,0 (*)	-11,5 (*)	-33,3 (*)	-8,7 (*)
Previsioni di investimento	significativi	37,0%	39,4%	35,0%	31,9%	39,5%	25,0%	45,8%	50,0%	45,5%	35,7%	66,7%	32,0%
	sostitutivi	37,0%	48,5%	27,5%	41,8%	44,2%	39,6%	33,3%	50,0%	31,8%	35,7%	33,3%	36,0%
Aspettative di occupazione		-2,7 (*)	-6,1 (*)	0,0 (*)	9,8 (*)	15,9 (*)	4,2 (*)	0,0 (*)	-100,0 (*)	9,1 (*)	0,0 (*)	0,0 (*)	0,0 (*)
Previsione CIG		13,9%	9,1%	17,9%	7,6%	4,5%	10,4%	26,1%	100,0%	19,0%	10,7%	33,3%	8,0%
Andamento Incassi		11,1%	15,2%	7,7%	16,3%	15,9%	16,7%	8,7%	50,0%	4,8%	7,1%	33,3%	4,0%

(#) numero risposte non sufficiente

(*) saldo ottimisti/pessimisti

L'ANDAMENTO DEI SETTORI PRINCIPALI

SETTORI		CHIMICO						ALIMENTARE						TESS/ABBIG					
																			
		I TRIM 2023			IV TRIM 2022			I TRIM 2023			IV TRIM 2022			I TRIM 2023			IV TRIM 2022		
		NOVARA+ VERCELLI	NOVARA	VERCELLI	NOVARA+ VERCELLI	NOVARA	VERCELLI	NOVARA+ VERCELLI	NOVARA	VERCELLI	NOVARA+ VERCELLI	NOVARA	VERCELLI	NOVARA+ VERCELLI	NOVARA	VERCELLI	NOVARA+ VERCELLI	NOVARA	VERCELLI
Aspettative di Produzione		0,0 (*)	0,0 (*)	0,0 (*)	16,7 (*)	16,7 (*)	0,0 (*)	-11,8 (*)	-36,4(*)	-33,3 (*)	-5,9 (*)	12,5(*)	-22,2 (*)	11,8 (*)	30,0 (*)	-14,3 (*)	-6,3 (*)	0,0 (*)	-16,7 (*)
Aspettative di Ordini	media Totale	11,1 (*)	11,1 (*)	0,0 (*)	8,3 (*)	8,3 (*)	0,0 (*)	-5,9 (*)	-18,2 (*)	16,7(*)	0,0 (*)	37,5 (*)	-33,3(*)	11,8 (*)	30,0 (*)	-14,3 (*)	6,3 (*)	10,0 (*)	0,0 (*)
	media Estero	0,0 (*)	0,0 (*)	0,0 (*)	25,0 (*)	25,0 (*)	0,0 (*)	-11,8 (*)	-18,2(*)	0,0 (*)	-17,6 (*)	0,0 (*)	-33,3 (*)	12,5 (*)	22,2 (*)	0,0 (*)	8,3 (*)	16,7 (*)	0,0 (*)
Previsioni di investimento	significativi	44,4%	44,4%	0,0%	33,3%	33,3%	0,0%	23,5%	27,3%	16,7%	35,3%	25,0%	44,4%	35,3%	40,0%	28,6%	25,0%	30,0%	16,7%
	sostitutivi	44,4%	44,4%	0,0%	58,3%	58,3%	0,0%	52,9%	45,5%	66,7%	47,1%	50,0%	44,4%	52,9%	40,0%	71,4%	56,3%	50,0%	66,7%
Aspettative di occupazione		22,2 (*)	22,2 (*)	0,0 (*)	16,7 (*)	16,7 (*)	0,0 (*)	5,9 (*)	0,0 (*)	16,7 (*)	17,6 (*)	25,0 (*)	11,1 (*)	-5,9 (*)	-10,0 (*)	0,0(*)	12,5 (*)	10,0 (*)	16,7 (*)
Previsione CIG		11,1%	11,1%	0,0%	0,0%	0,0%	0,0%	0,0%	0,0%	0,0%	5,9%	0,0%	11,1%	17,6%	10,0%	28,6%	6,3%	10,0%	0,0%
Andamento Incassi		11,1%	11,1%	0,0%	8,3%	8,3%	0,0%	37,5%	30,0%	50,0%	37,5%	28,6%	44,4%	11,8%	20,0%	0,0%	25,0%	20,0%	33,3%

(*) saldo ottimisti/pessimisti