



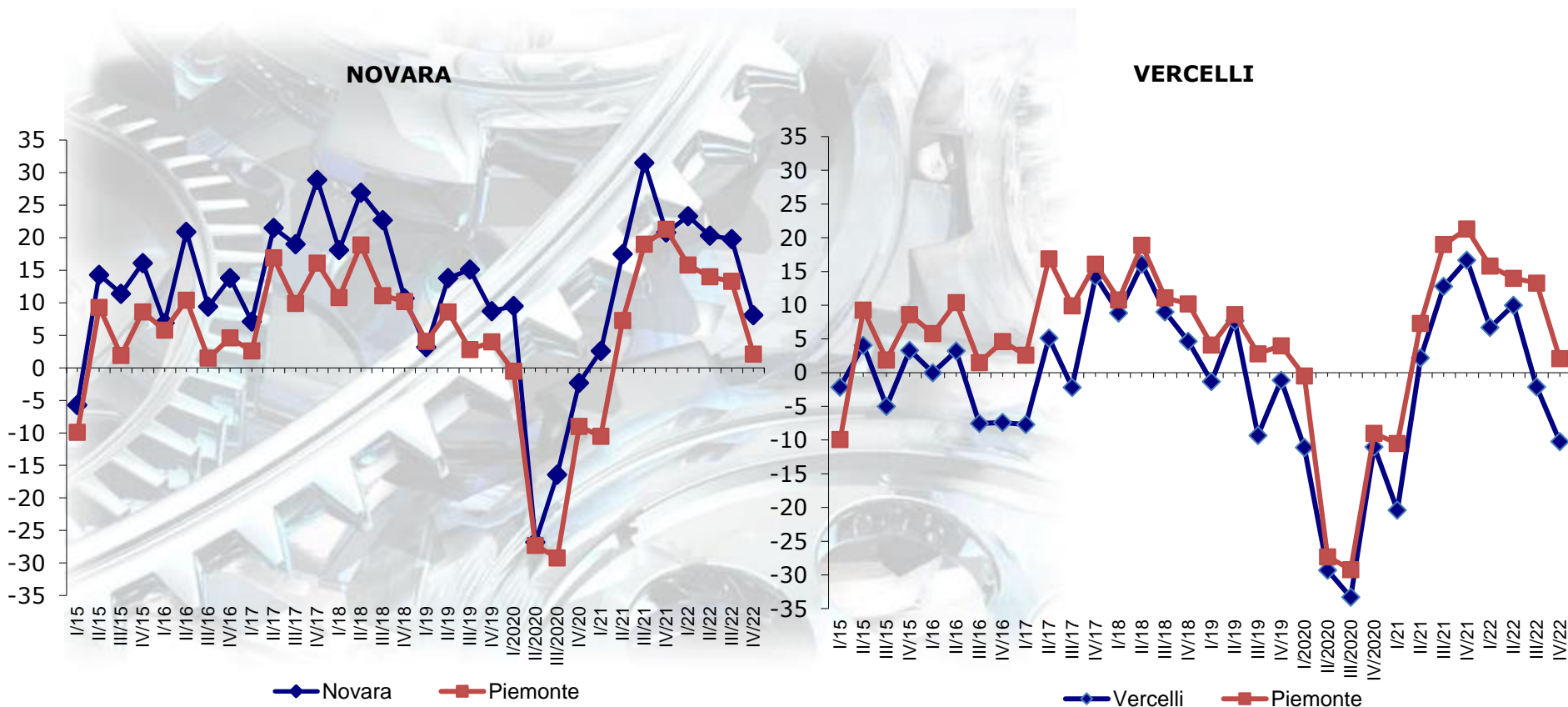
CONFINDUSTRIA  
Novara Vercelli Valsesia

# Previsioni congiunturali 4° trimestre 2022

ottobre 2022

## ASPETTATIVE DI PRODUZIONE

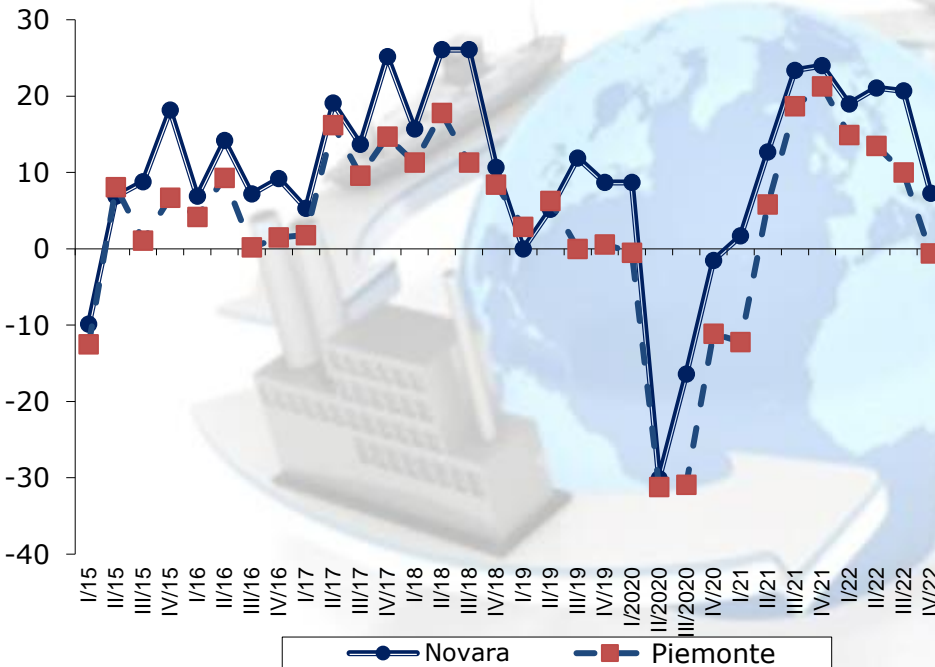
saldi ottimisti/pessimisti



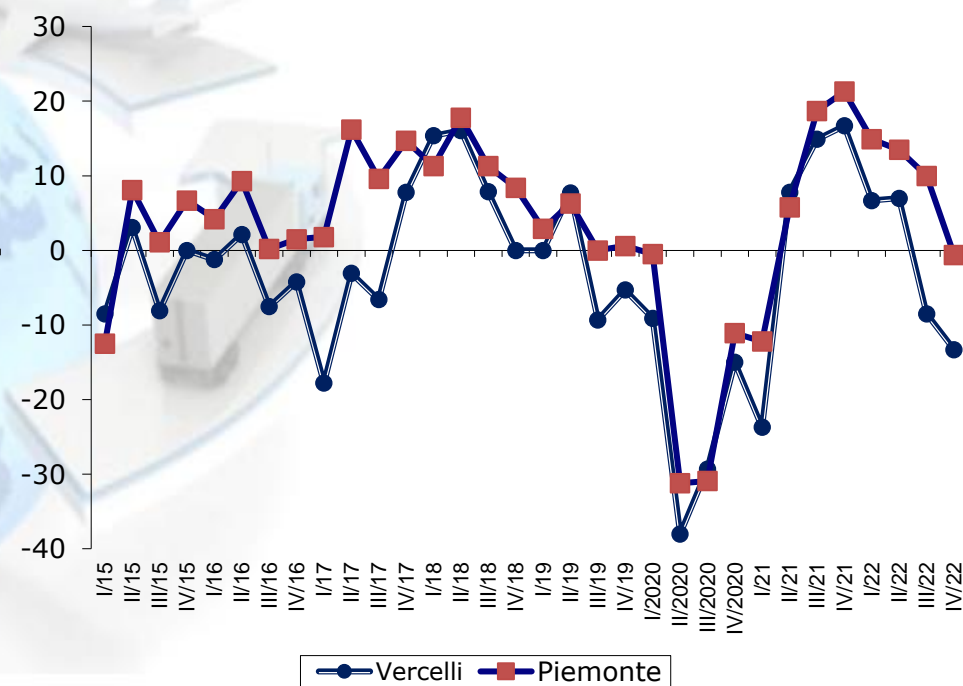
**L'indicatore registra un andamento decisamente negativo in entrambi i territori: in netta riduzione ma ancora positivo nel novarese (+8,1 rispetto a +19,8 e +20,3 nelle due rilevazioni precedenti), in diminuzione e negativo nel vercellese (-10,2 rispetto a -2,1 e a +10). In riduzione ma ancora positivo risulta l'indicatore a livello piemontese: +2,1 rispetto a +13,3 e a +14.**

## ASPETTATIVE DI ORDINI TOTALI saldi ottimisti/pessimisti

### NOVARA



### VERCELLI



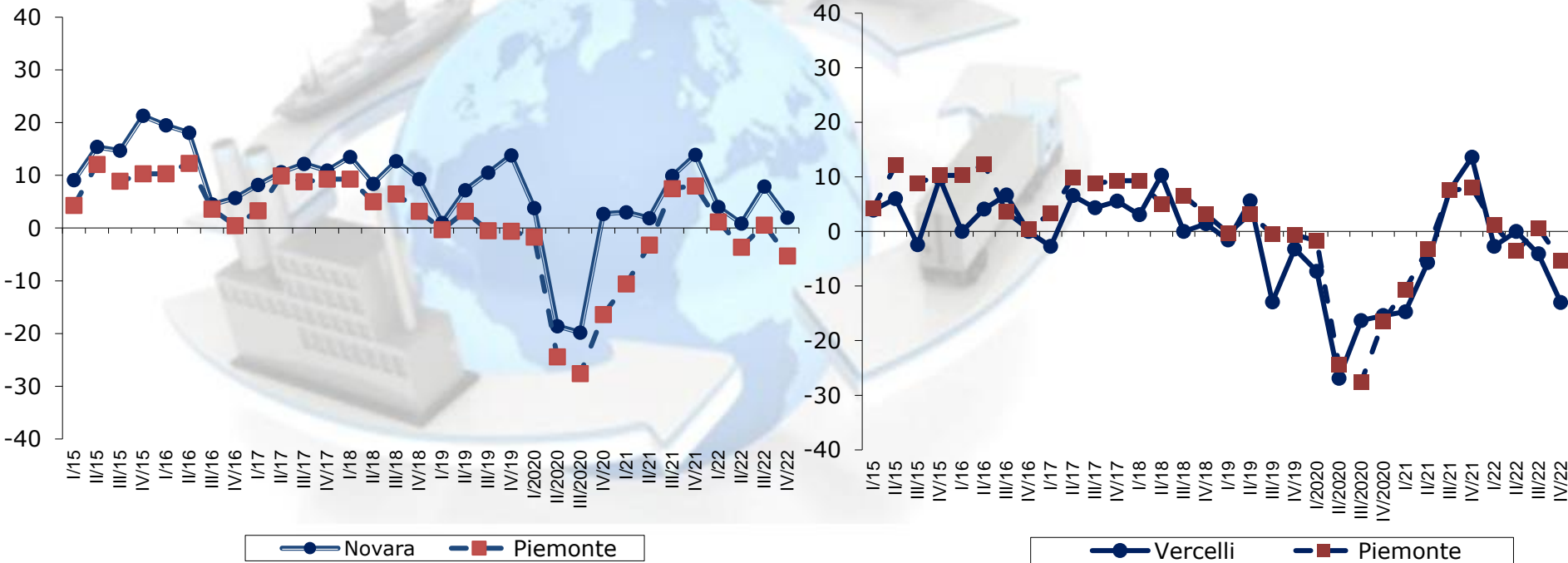
L'indicatore riferito agli ordini totali conferma le attese di produzione: positivo ma in netto calo nel novarese (+7,3 rispetto a +20,7 e a +21,1 nei due trimestri precedenti); in diminuzione e sempre negativo nel vercellese (-13,3 rispetto a -8,5 e a +7).

Diventa negativo anche l'indicatore a livello piemontese: -0,6 rispetto a +10 e a +13,5.

## ASPETTATIVE DI ORDINI EXPORT saldi ottimisti/pessimisti

### NOVARA

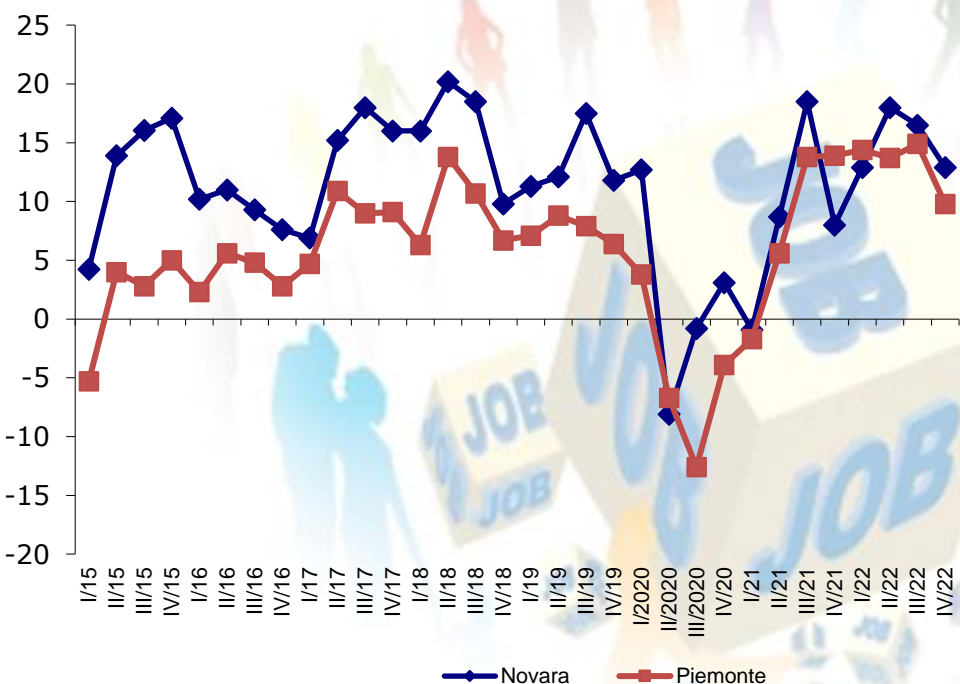
### VERCELLI



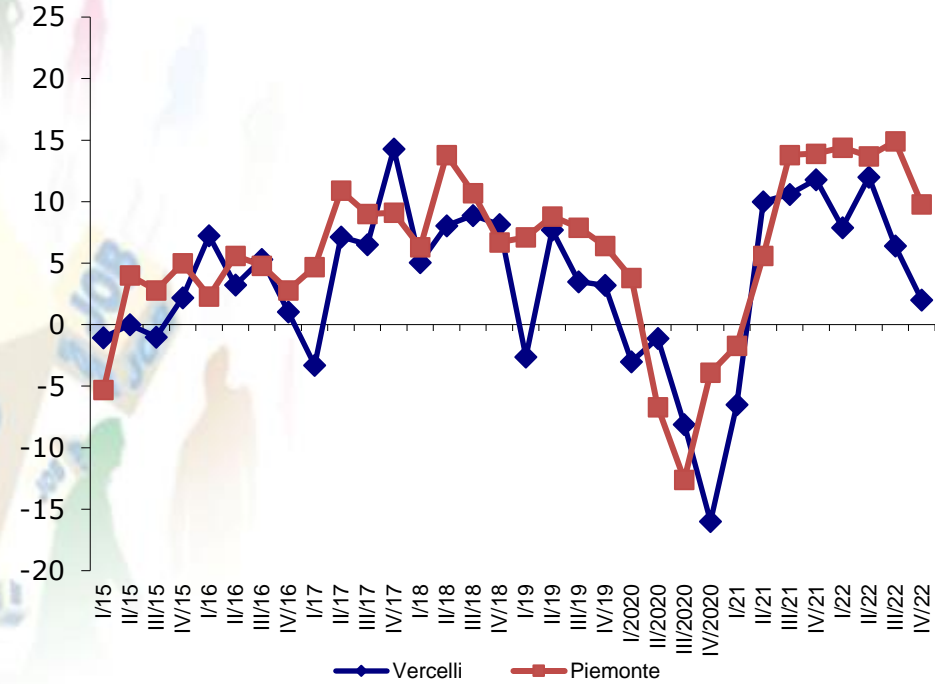
**Il saldo ottimisti/pessimisti relativo agli ordini esteri risulta positivo ma in contrazione nel novarese (+2 rispetto a +7,9 e +0,9 nel 3<sup>a</sup> e nel 2<sup>a</sup> trimestre) mentre nel vercellese risulta negativo e in ulteriore diminuzione (-13 rispetto a -4,1 e a 0). Peggioramento anche per l'indicatore piemontese: -5,3 rispetto a +0,6 e a -3,6.**

## ASPETTATIVE DI OCCUPAZIONE saldi ottimisti/pessimisti

### NOVARA



### VERCELLI

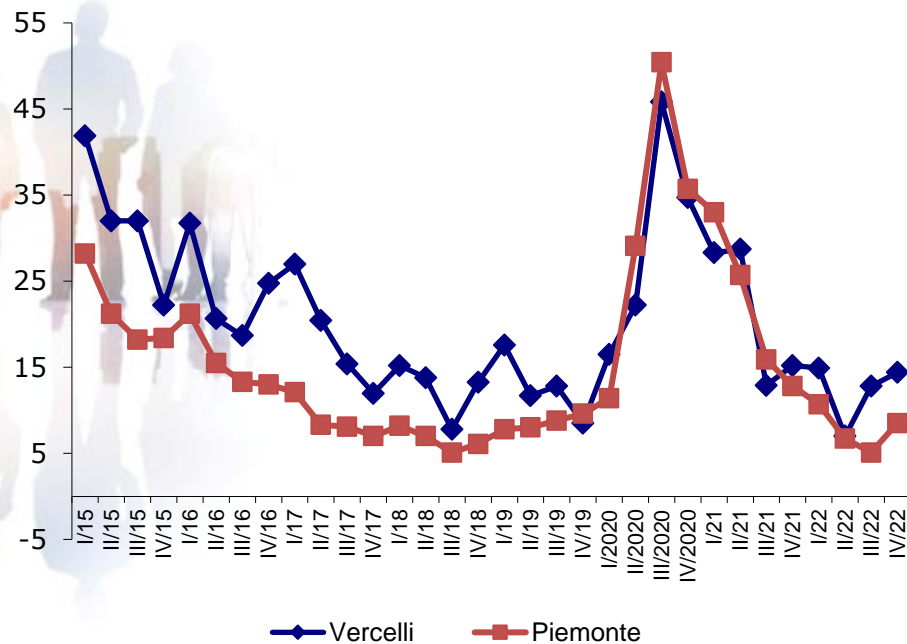
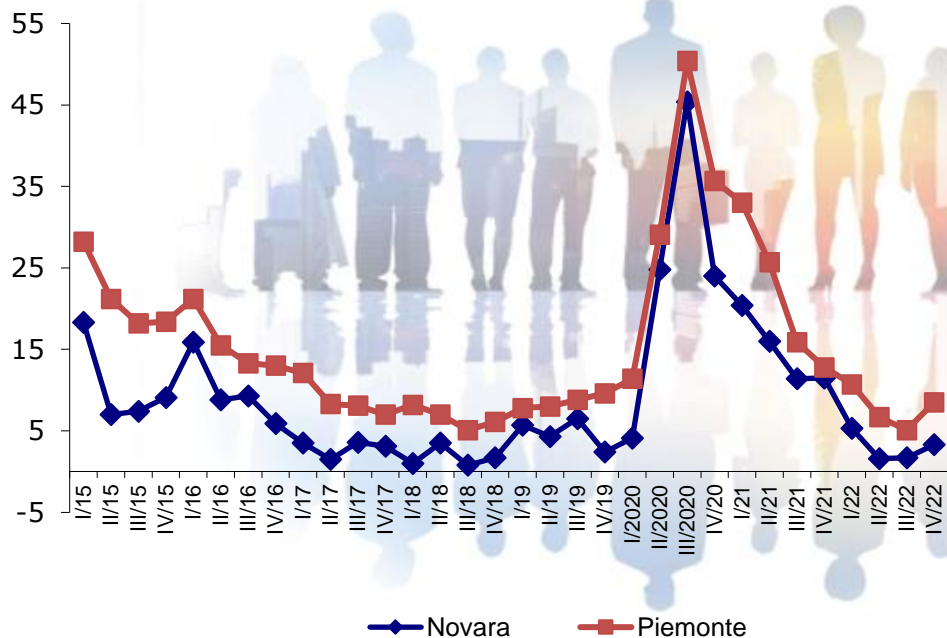


**L'indicatore si conferma positivo ma in contrazione in entrambi i territori: a Novara +12,9 rispetto a +16,5 e a +18 nelle due precedenti indagini; a Vercelli +2 rispetto a +6,4 e a +12. In diminuzione anche l'indicatore regionale: +9,8 rispetto a +14,9 e a +13,7.**

## PREVISIONI DI RICORSO C.I.G. % di imprese

**NOVARA**

**VERCELLI**

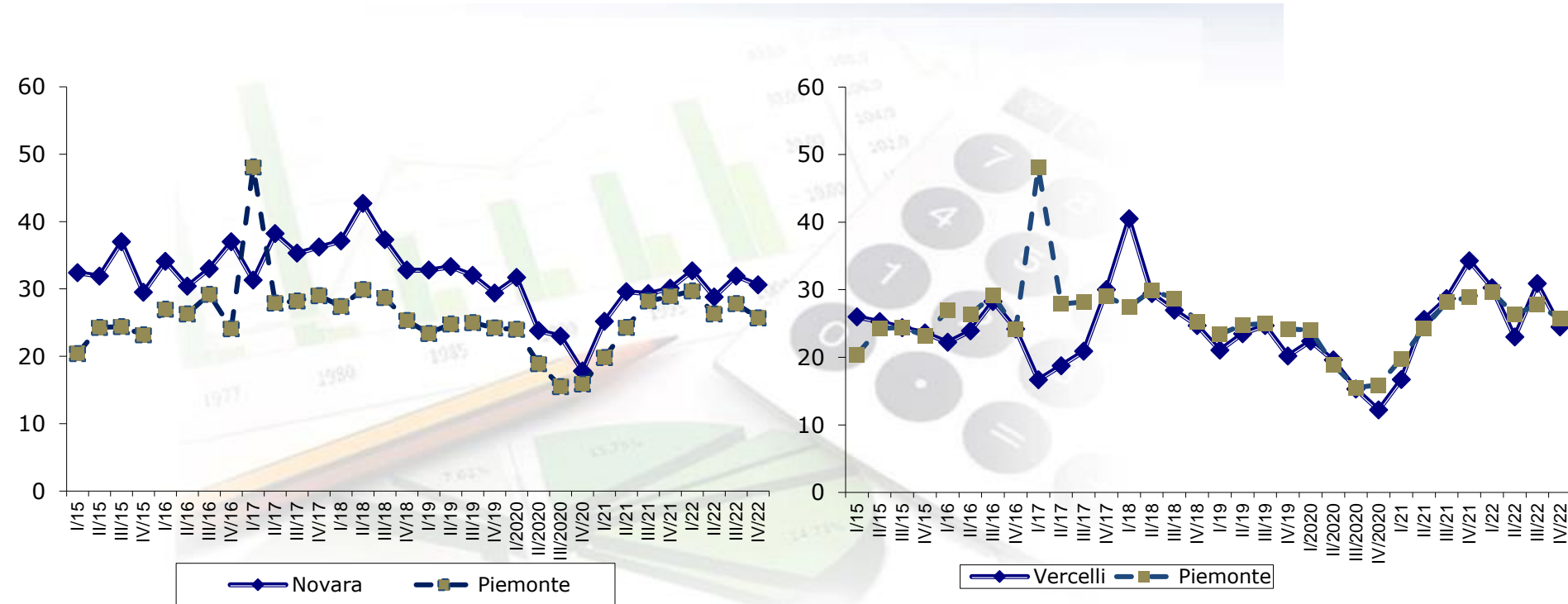


**L'indicatore registra un andamento in crescita in entrambi i territori: nel novarese il 3,3% , delle imprese intervistate dichiara la volontà di ricorrere alla CIG (1,7% nel 3^ trimestre); nel vercellese il 14,4% rispetto al 12,8% della precedente rilevazione. Si registra una crescita dell'indicatore anche a livello regionale: 8,5% rispetto a 5,1%, a 6,7% e a 10,7% dei tre trimestri precedenti.**

# INVESTIMENTI SIGNIFICATIVI % imprese

## NOVARA

## VERCELLI



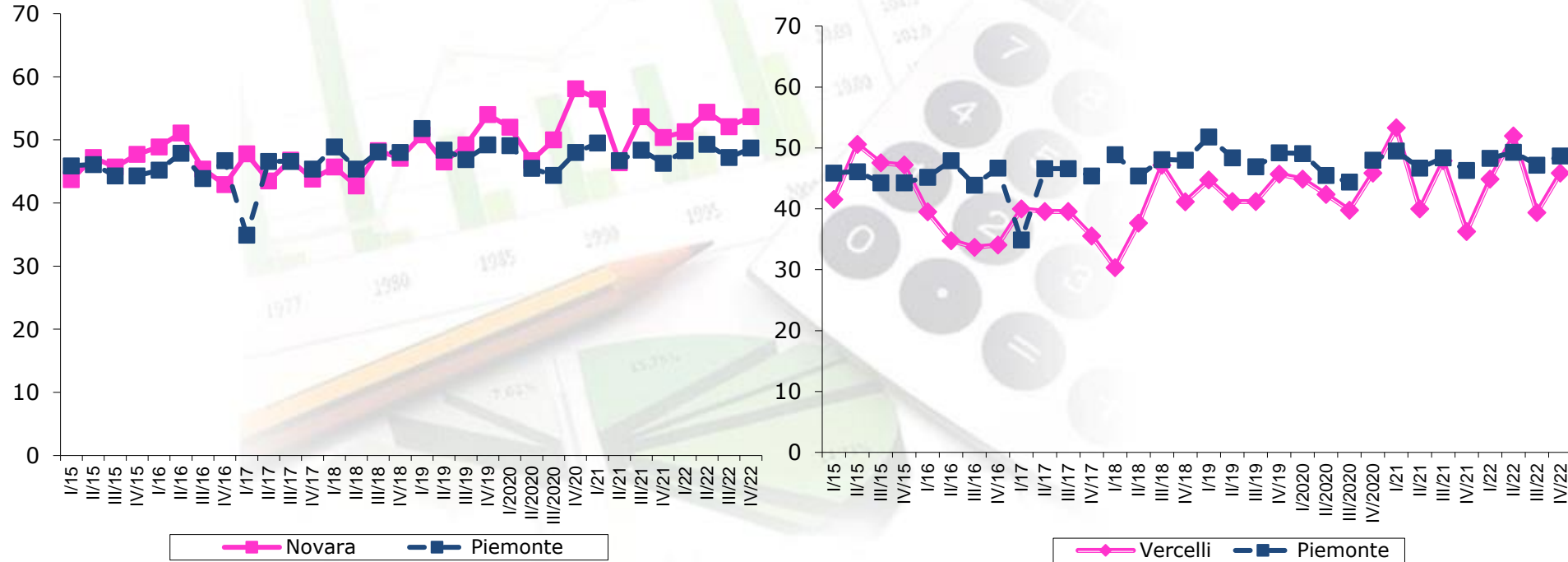
**Contrazione dell'indicatore a livello provinciale: nel novarese il 30,6% delle imprese dichiara la volontà di procedere ad effettuare investimenti significativi (31,9% nel 3° trimestre), nel vercellese il 24,5% (I 30,9% nel trimestre precedente). L'indicatore risulta sostanzialmente stabile a livello piemontese: 25,7% rispetto a 27,8% e a 26,3%.**

# INVESTIMENTI SOSTITUTIVI

% imprese

## NOVARA

## VERCELLI



**Nel novarese l'indicatore risulta sostanzialmente stabile: il 53,7% delle imprese intervistate dichiara l'intenzione di effettuare investimenti sostitutivi (52,1% nel 3° trimestre). Nel vercellese si registra invece una decisa crescita: 45,9% rispetto a 39,4%. In crescita risulta anche l'indicatore regionale: 48,7% rispetto a 47,2% e a 49,3%.**

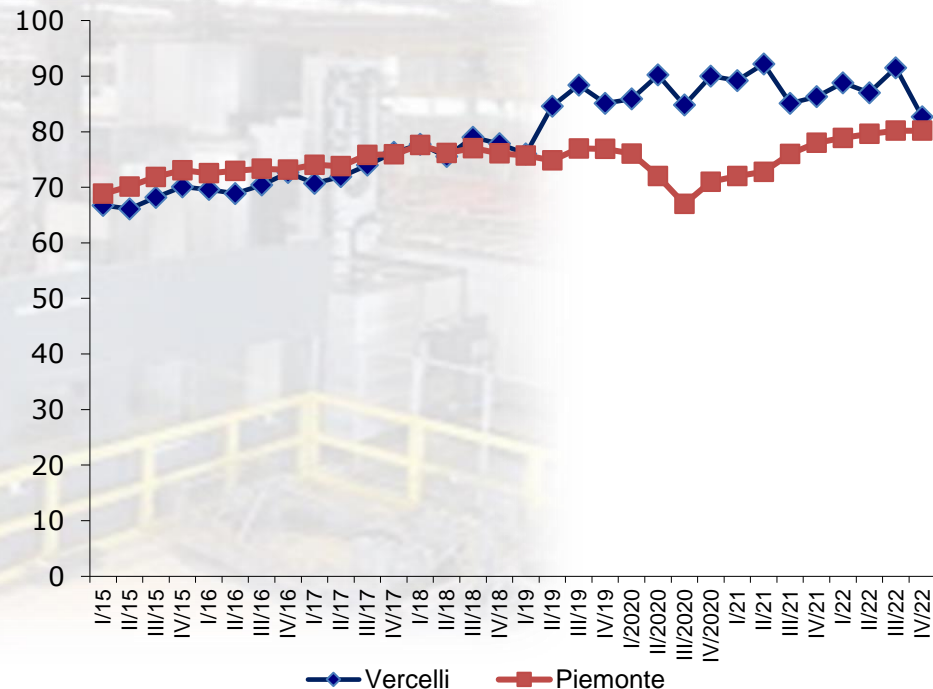
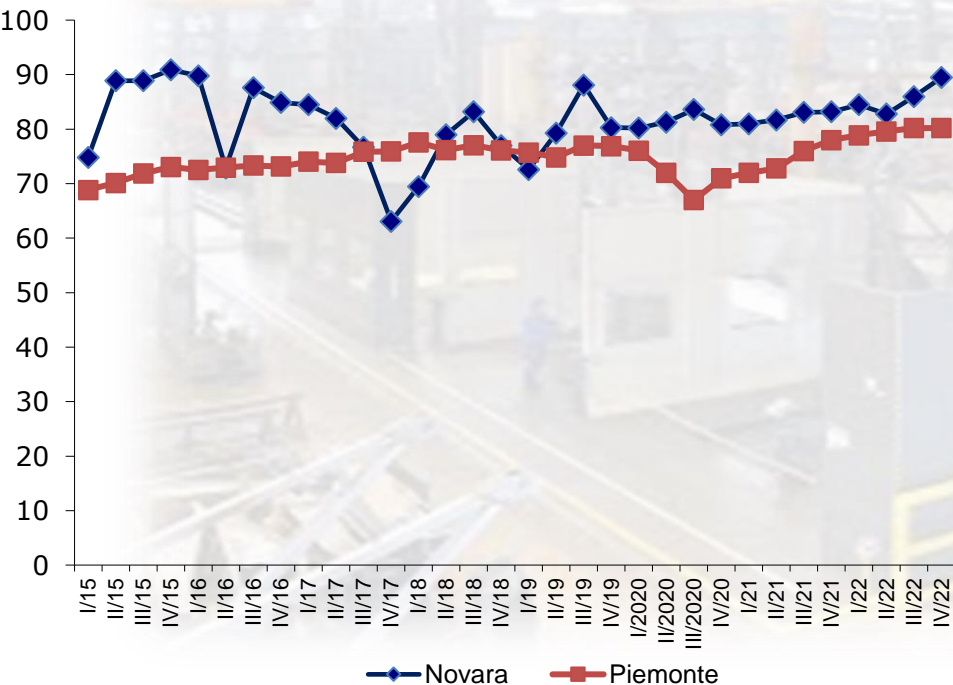


# TASSO UTILIZZO RISORSE

%

## NOVARA

## VERCELLI

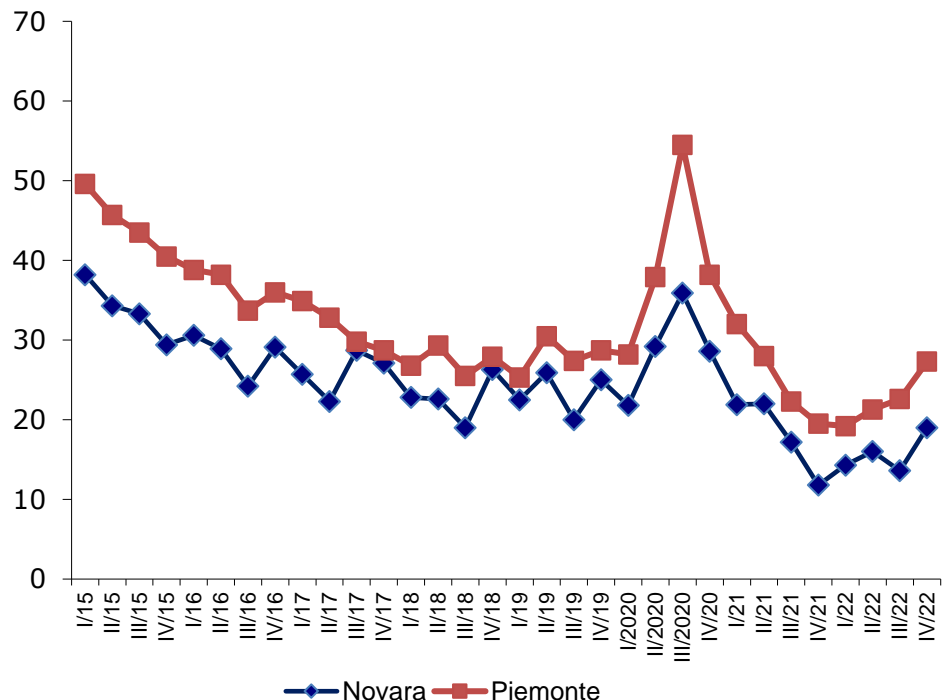


**In entrambe le province l'indicatore continua ad assestarsi su livelli elevati: in crescita nel territorio novarese (89,5% rispetto a 86%); in diminuzione nel vercellese 82,7% rispetto a 91,5% (dato peraltro molto elevato).**

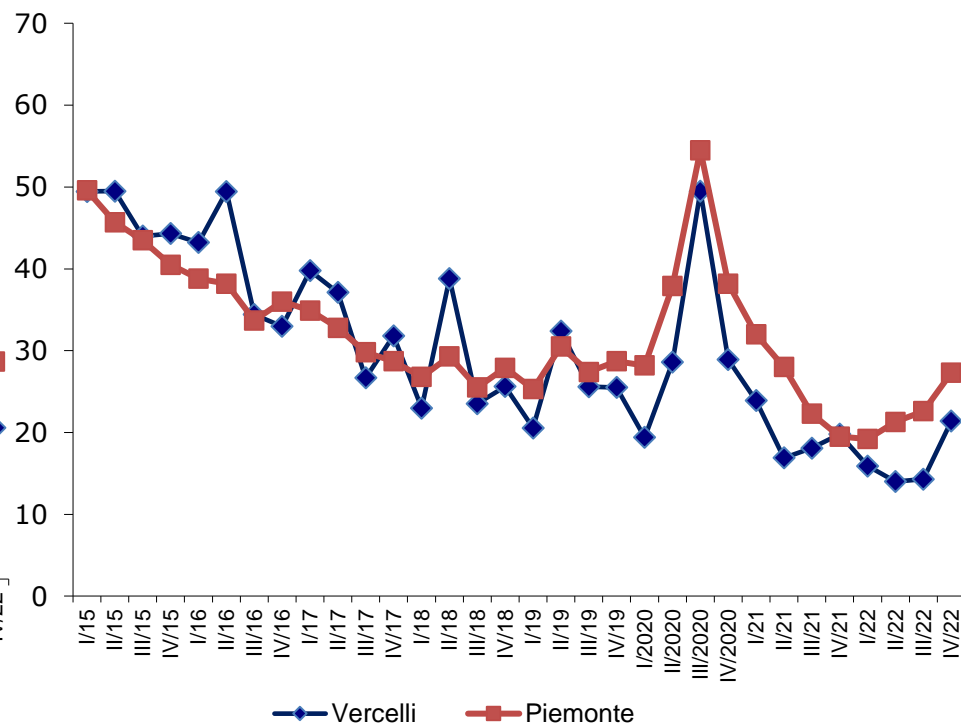
**Si conferma stabile l'indicatore piemontese: 80,2% come nella precedente rilevazione (79,6% e 78,9% sono i valori registrati nel 2^ e nel 1^ trimestre 2022).**

**ANDAMENTO INCASSI**  
% aziende che dichiarano ritardi

**NOVARA**



**VERCELLI**







L'indicatore registra un peggioramento in entrambi i territori: nel novarese il 19 % delle imprese intervistate dichiara un ritardo negli incassi rispetto ai tempi di pagamento pattuiti (13,6% nella precedente indagine); il 21,4% nel vercellese (14,3% nel 3<sup>a</sup> trimestre).








Indicatore in crescita anche a livello piemontese: 27,3% rispetto a 22,6% e a 21,3%.

L'indicatore risulta in crescita nei principali comparti, ad eccezione di quello chimico

## Andamento incassi per comparti % imprese che denunciano ritardi

COMPARTI	Rilevazione attuale		Rilevazione precedente	
	NOVARA	VERCELLI	NOVARA	VERCELLI
 comparto alimentare	28,6	44,4	20,0	25,0
 comparto tess/abbig	20,0	33,3	18,2	0,0
 comparto metalmeccanico	15,9	16,7	5,0	10,4
 comparto chimico	8,3	0,0	8,3	0,0

# PREVISIONI CONGIUNTURALI IN CIFRE

INDICATORI		IV TRIM 2022			III TRIM 2022		
		NOVARA	VERCELLI	MEDIA PIEMONTESE	NOVARA	VERCELLI	MEDIA PIEMONTESE
	Aspettative di Produzione	8,1 (*)	-10,2 (*)	2,1(*)	19,8 (*)	-2,1 (*)	13,3(*)
	Aspettative di Ordini	7,3 (*)	-13,3 (*)	-0,6(*)	20,7 (*)	-8,5 (*)	10,0(*)
	media Estero	2,0 (*)	-13,0(*)	-5,3 (*)	7,9 (*)	-4,1(*)	0,6 (*)
	Previsioni di investimento	30,6%	24,5%	25,7%	31,9%	30,9%	27,8%
	marginali	53,7%	45,9%	48,7%	52,1%	39,4%	47,2%
	Aspettative di occupazione	12,9 (*)	2,0 (*)	9,8 (*)	16,5 (*)	6,4 (*)	14,9 (*)
	Previsione CIG	3,3%	14,4%	8,5%	1,7%	12,8%	5,1%
	Andamento Incassi	19,0%	21,4%	27,3%	13,6%	14,3%	22,6%
	Grado utilizzo Impianti o Risorse	89,5%	82,7%	80,2%	86,0%	91,5%	80,2%

(\*) saldo ottimisti/pessimisti

# L'ANDAMENTO DEI SETTORI PRINCIPALI



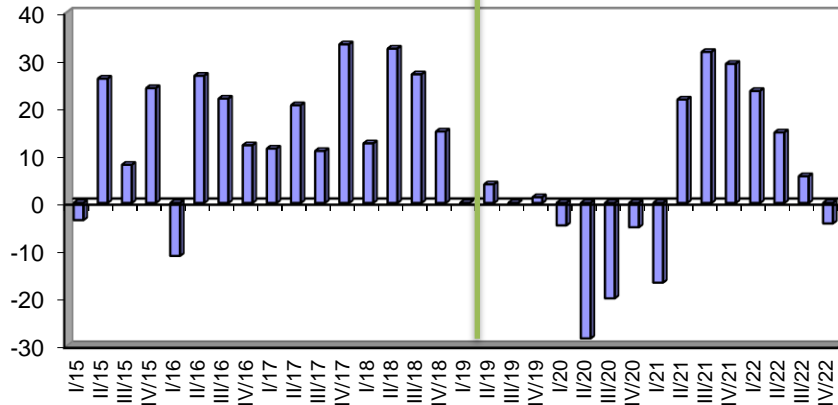
Dal 2° trimestre 2019, i dati riferiti ai settori merceologici rappresentano le previsioni delle imprese associate a CNVV delle Province di Novara e Vercelli

# Negativi tutti i principali indicatori



## ASPETTATIVE DI PRODUZIONE

saldi ottimisti/pessimisti

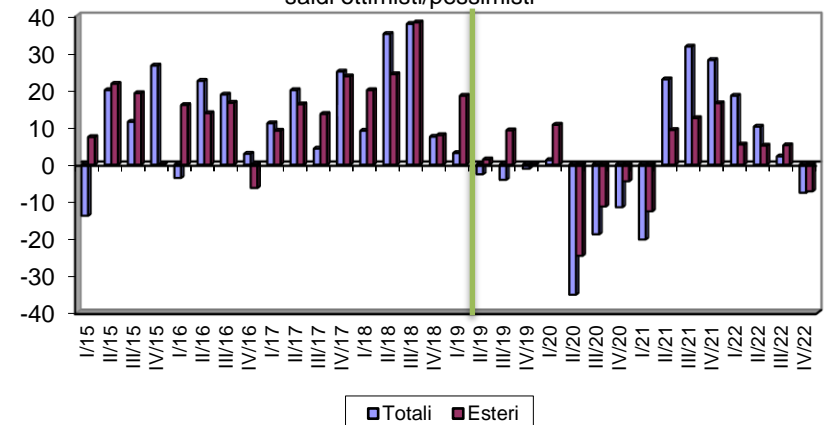


L'indicatore registra il primo saldo negativo dopo sei rilevazioni positive: -4,3 rispetto a +5,6, +14,8, +23,5 +29,2, +31,7 e +21,7 nei sei trimestri precedenti.

Le aspettative per ordini totali (-7,6 rispetto a +2,2 e +10,2) ed export (-7,2 rispetto a +5,2 e +5,1) confermano le attese di produzione in contrazione.

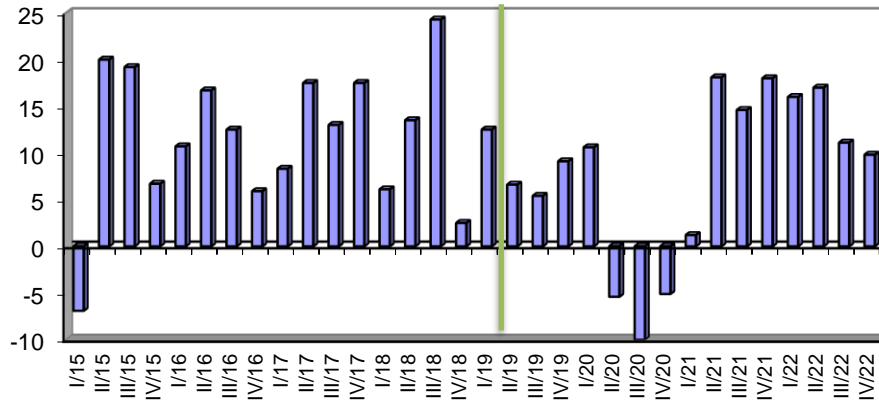
## ASPETTATIVE DI ORDINI

saldi ottimisti/pessimisti



**ASPETTATIVE DI OCCUPAZIONE**

saldi ottimisti/pessimisti

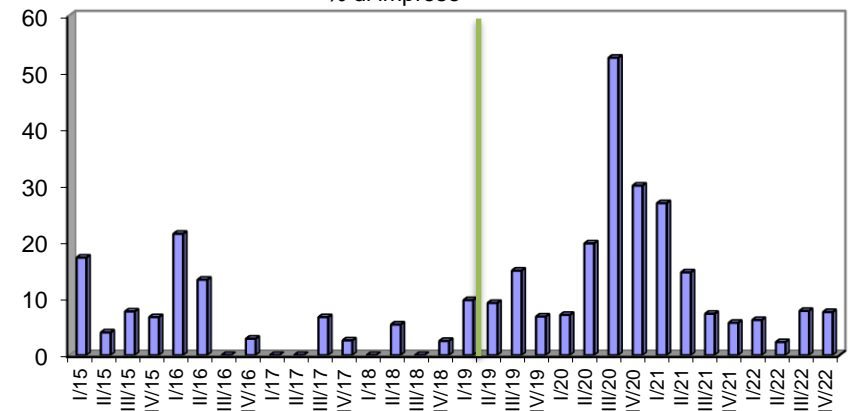


Lieve peggioramento anche per gli indicatori relativi al mercato del lavoro: +9,8 rispetto a +11,1 rappresenta il saldo ottimisti/pessimisti relativo alle attese di allargamento della base occupazionale (+17 e +16 nei trimestri precedenti).

Stabile, dopo la crescita del trimestre precedente, la percentuale di imprese intervistate che dichiara l'intenzione di ricorrere alla CIG: 7,6% rispetto a 7,8% (2,3% e 6,2% nelle precedenti rilevazioni).

**PREVISIONI DI RICORSO CIG**

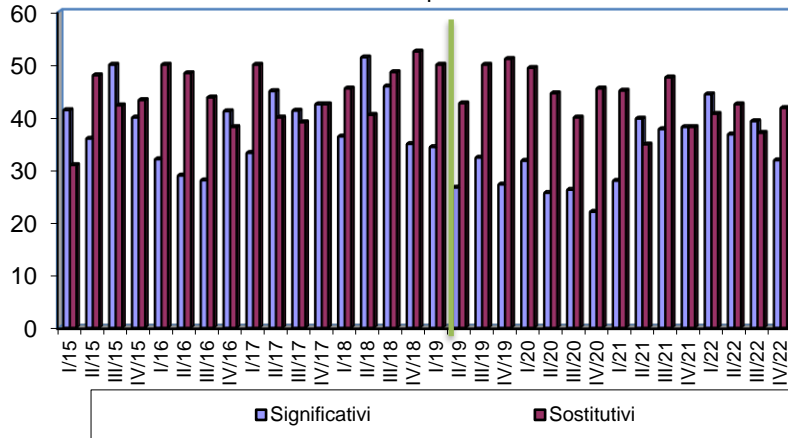
% di imprese





**INVESTIMENTI**

% di imprese

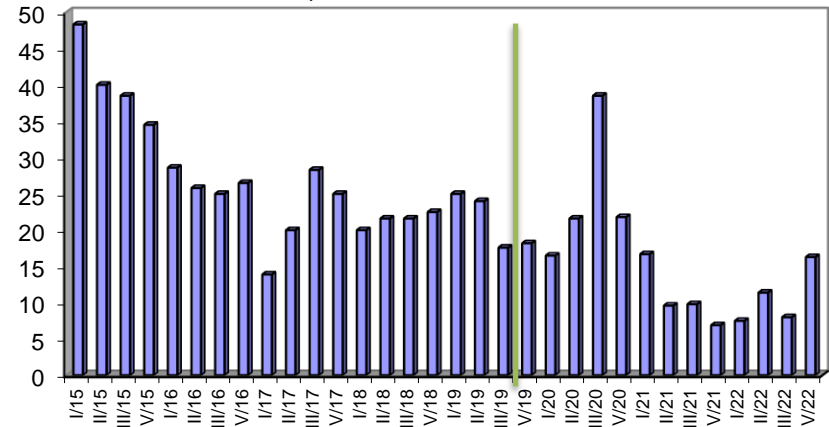


Entrambi gli indicatori continuano ad attestarsi su buoni livelli: 31,9% è la percentuale di imprese che intendono effettuare investimenti significativi (39,3% e 36,8% nelle scorse rilevazioni) mentre 41,8% è la percentuale di imprese che programmano investimenti sostitutivi (37,1% e 42,5% nei trimestri precedenti).

Si registra una elevata crescita dell'indicatore: il 16,3% delle imprese dichiara ritardi negli incassi rispetto ai tempi di pagamento pattuiti (8%, 11,4%, e 7,5% nelle tre precedenti rilevazioni).

**ANDAMENTO INCASSI**

% imprese che dichiarano ritardi



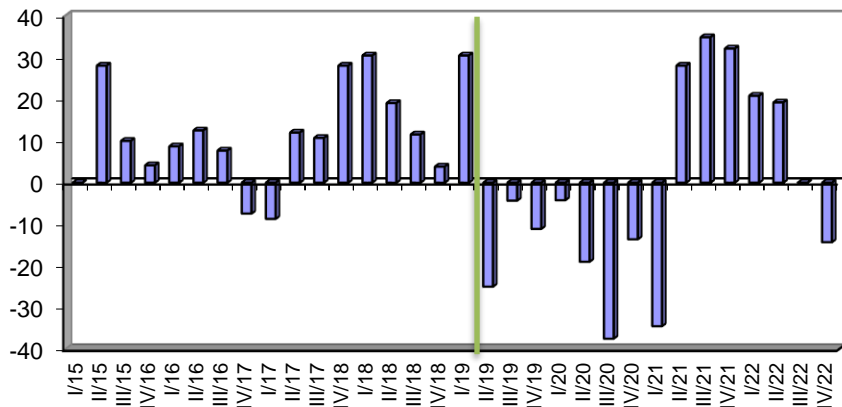


# Ulteriore peggioramento delle aspettative



## ASPETTATIVE DI PRODUZIONE

saldi ottimisti/pessimisti

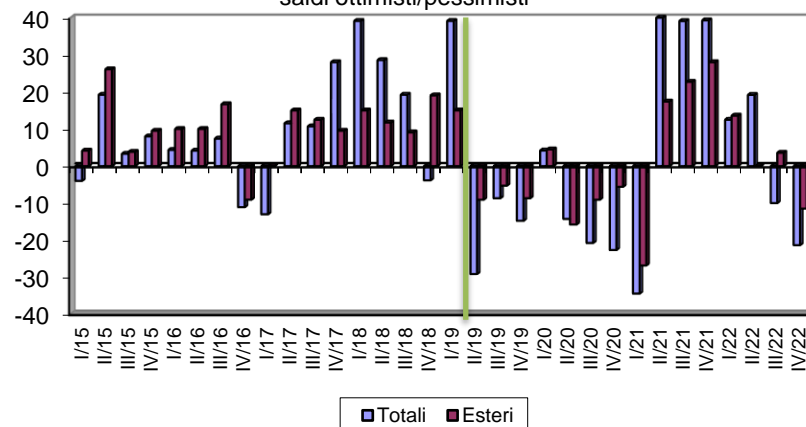


Si conferma il peggioramento dei principali indicatori iniziato nella scorsa indagine. Il saldo ottimisti/pessimisti risulta pari a -14,3 (0, +19,2, +20,8 sono i valori nelle precedenti rilevazioni).

Le aspettative di produzione sono confermate dalle attese relative agli ordini totali in ulteriore contrazione (-21,4 rispetto a -10 nel 3^ trim.) e dalle attese di esportazione (-11,5 rispetto a +3,6.).

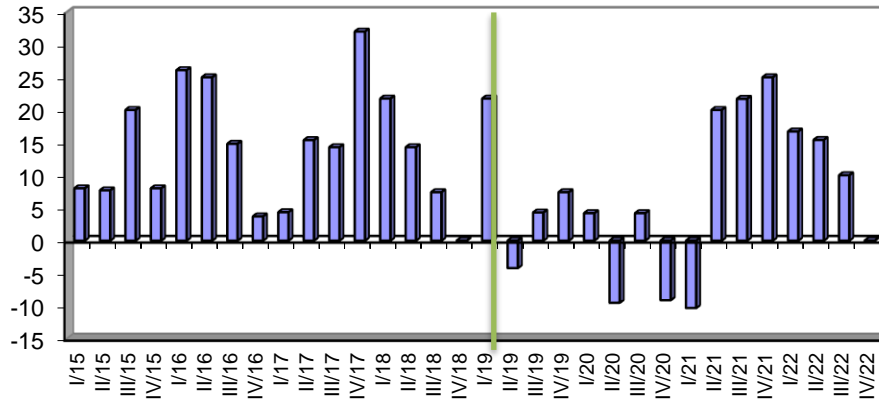
## ASPETTATIVE DI ORDINI

saldi ottimisti/pessimisti



## ASPETTATIVE DI OCCUPAZIONE

saldi ottimisti/pessimisti

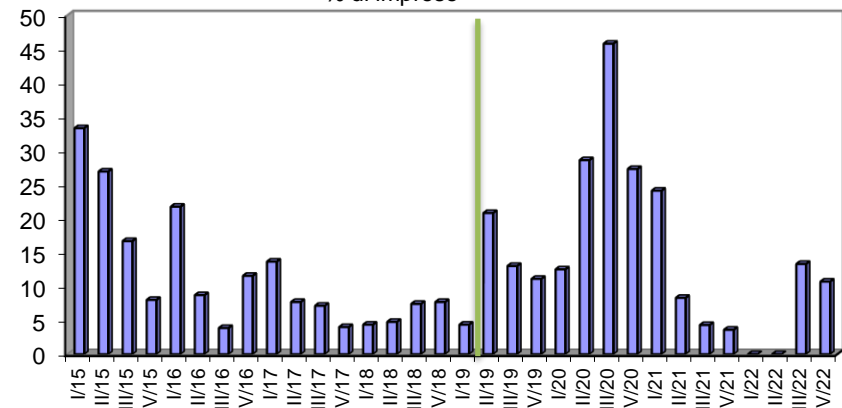


Risultano nulle le aspettative di allargamento della base occupazionale (+10,+15,4 e +16,7 nelle scorse indagini).

Il 10,7% delle imprese intervistate dichiara l'intenzione di ricorrere alla CIG (13,3% e 0%, nelle indagini precedenti).

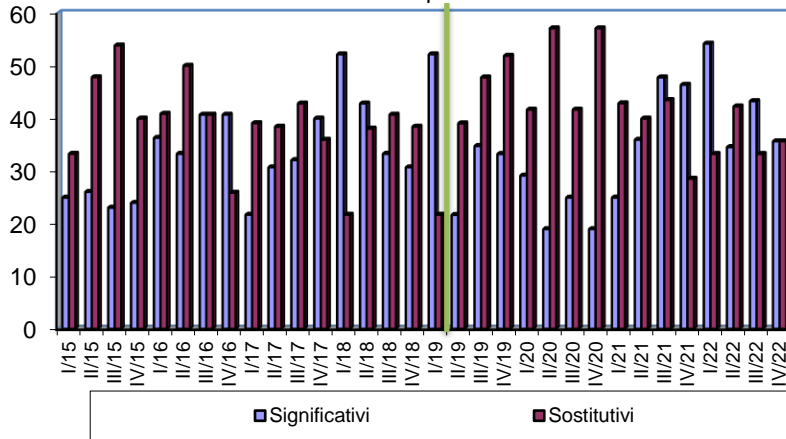
## PREVISIONI DI RICORSO CIG

% di imprese



**INVESTIMENTI**

% di imprese

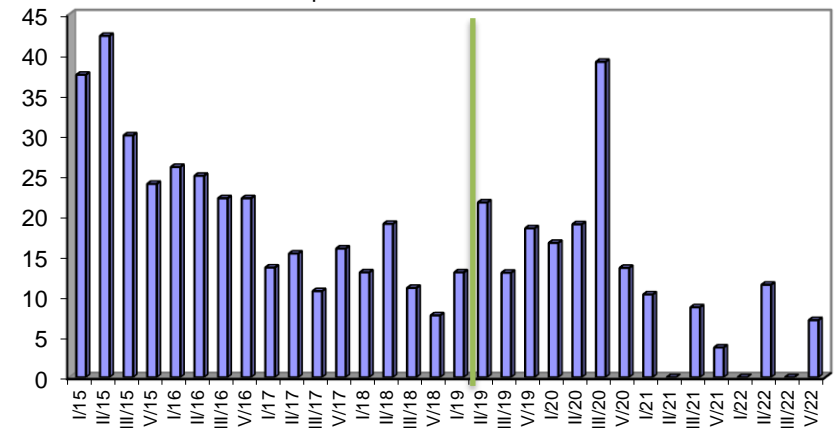


Indicatori positivi anche se in contrazione: 35,7% (43,3% nel 3^ trim) è la percentuale di imprese che intende effettuare investimenti significativi. 35,7% risulta anche la percentuale di imprese che intende procedere a investimenti sostitutivi (33,3% nel 3^ trim).

Il 7,1% delle imprese intervistate dichiara ritardi negli incassi rispetto ai tempi di pagamento pattuiti ( 0 e 11,5% nelle precedenti indagini).

**ANDAMENTO INCASSI**

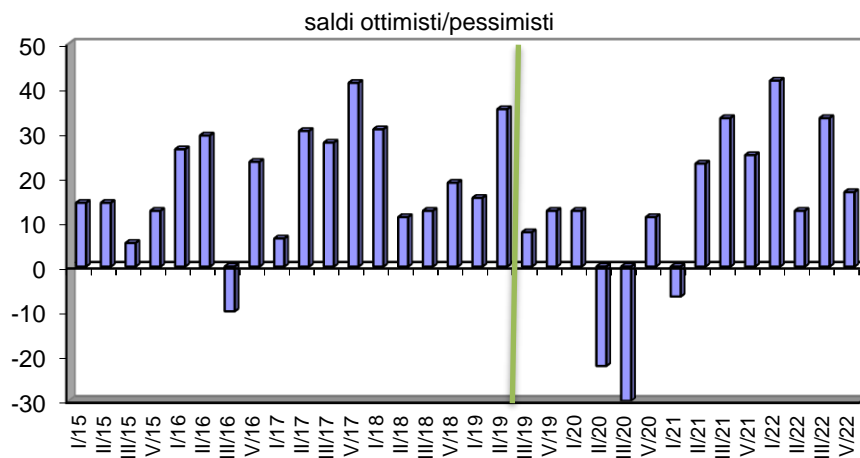
% imprese che dichiarano ritardi





# Positivi ma in contrazione i principali indicatori

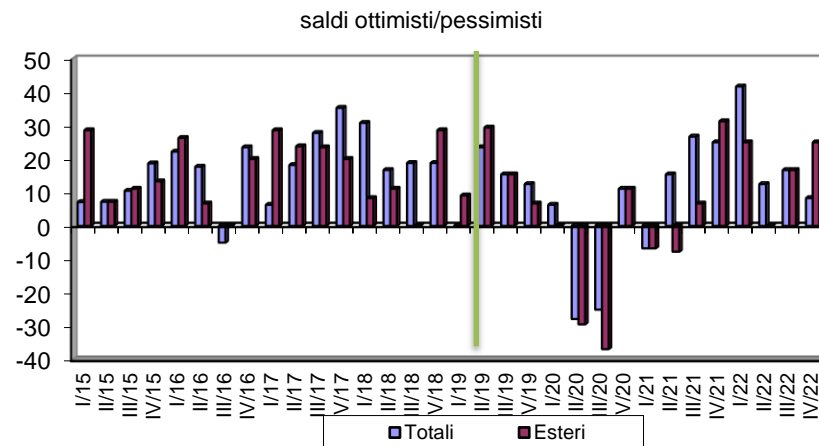
## ASPETTATIVE DI PRODUZIONE



Si confermano positive ma in contrazione le attese di produzione: +16,7 rispetto a +33,3 valore relativo al 3<sup>a</sup> trimestre..

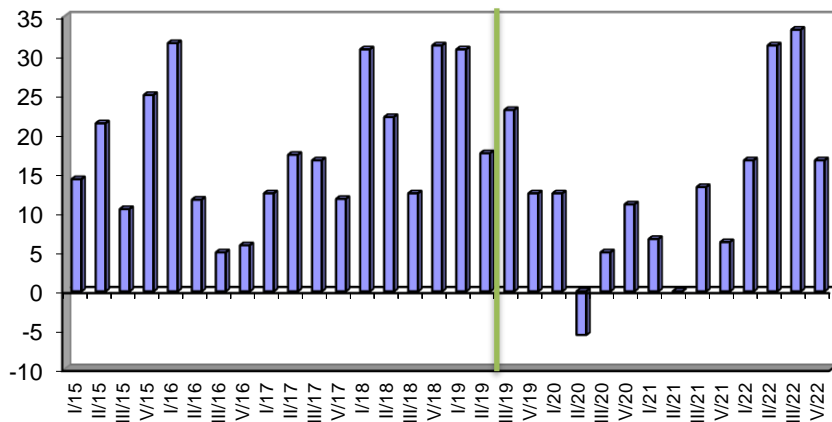
Si registra una contrazione del saldo ottimisti/pessimisti relativo agli ordini totali: +8,3 rispetto a +16,7 e a +12,5 nelle due precedenti rilevazioni, e una crescita dell'indicatore riferito agli ordini esteri (+25 rispetto +16,7 nella precedente indagine).

## ASPETTATIVE DI ORDINI



**ASPETTATIVE DI OCCUPAZIONE**

saldi ottimisti/pessimisti

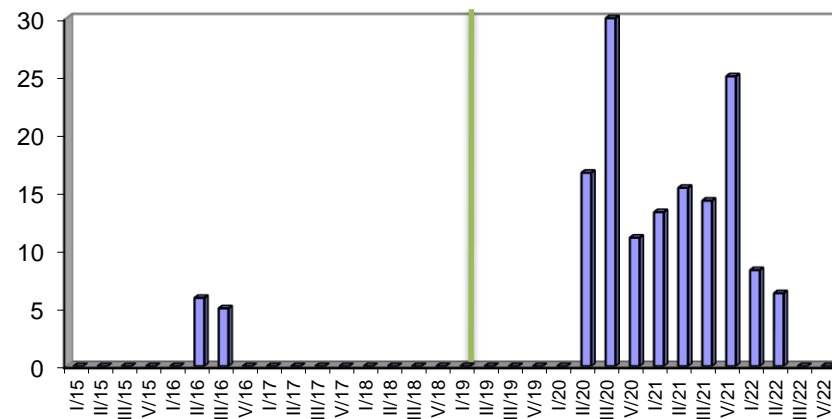


Netta riduzione dell'indicatore: 16,7% rappresenta il saldo ottimisti/pessimisti relativo alle attese di ampliamento della base occupazionale (+33,3, +31,3 e +16,7 nelle scorse rilevazioni).

Si conferma nullo l'indicatore relativo alle previsioni di ricorso alla CIG.

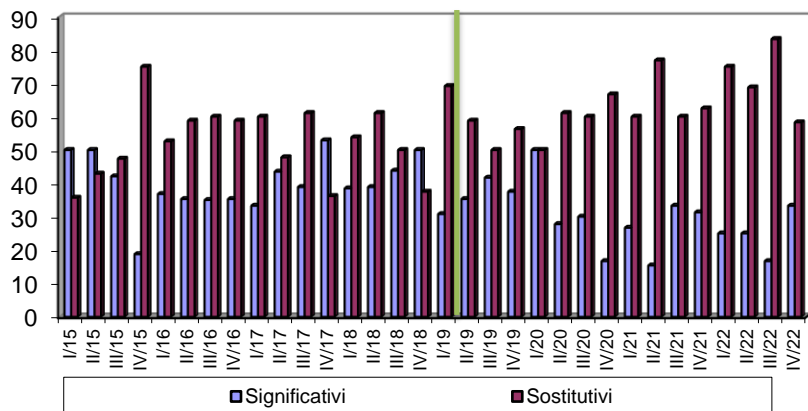
**PREVISIONI DI RICORSO CIG**

% di imprese



**INVESTIMENTI**

% di imprese

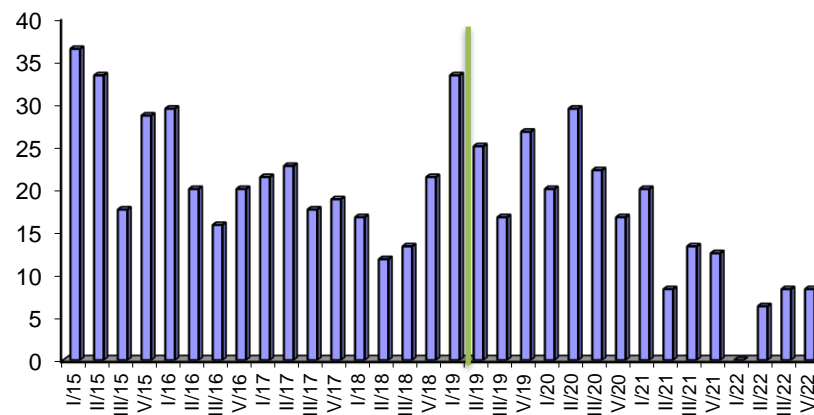


In aumento la percentuale di imprese intervistate che dichiara l'intenzione di effettuare investimenti significativi (33,3% rispetto a 16,7%). In contrazione risulta l'indicatore relativo agli investimenti sostitutivi: 58,3% rispetto a 83,3%, 68,8% e 75%.

L'8,3% delle imprese intervistate dichiara ritardi negli incassi, (dato invariato rispetto alla precedente rilevazione).

**ANDAMENTO INCASSI**

% imprese che dichiarano ritardi

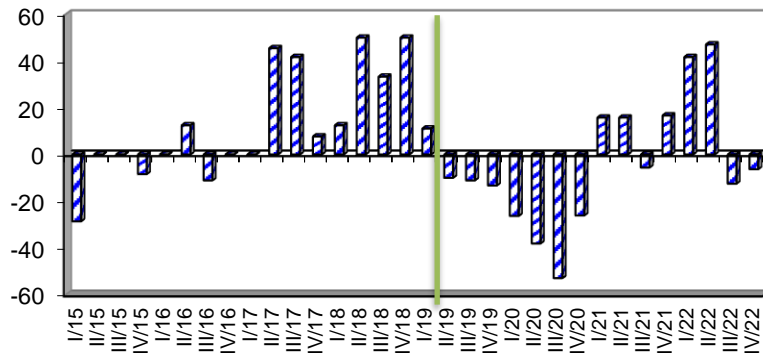


# Andamenti contrastanti degli indicatori



## ASPETTATIVE DI PRODUZIONE

saldi ottimisti/pessimisti

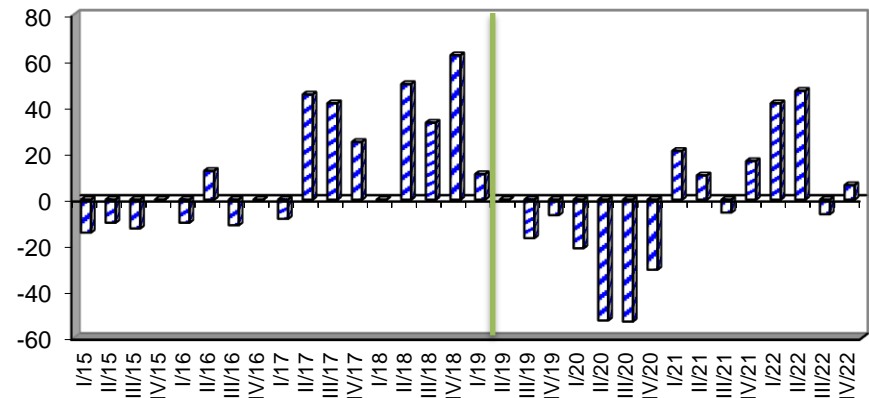


L'indicatore si conferma negativo: -6,3 rispetto a -12,5 (+47,1, +41,7 e +16,7 nelle tre precedenti rilevazioni).

L'indicatore non conferma le attese di produzione evidenziando un segno positivo: +6,3 rispetto a -6,3 della precedente indagine.

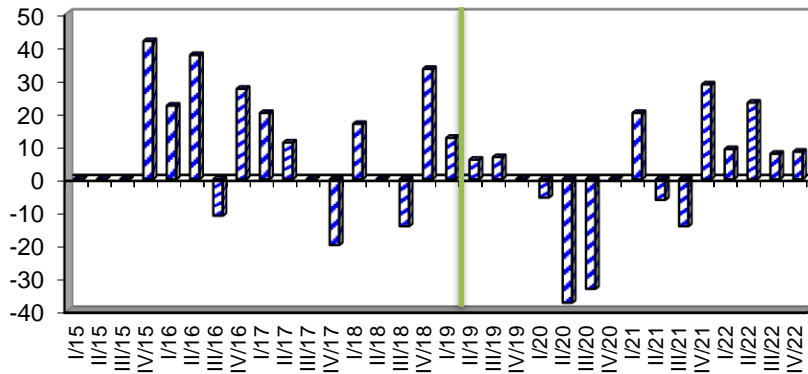
## ASPETTATIVE DI ORDINI

saldi ottimisti/pessimisti





**ASPETTATIVE DI ORDINI  
ESTERI** saldi ottimisti/pessimisti

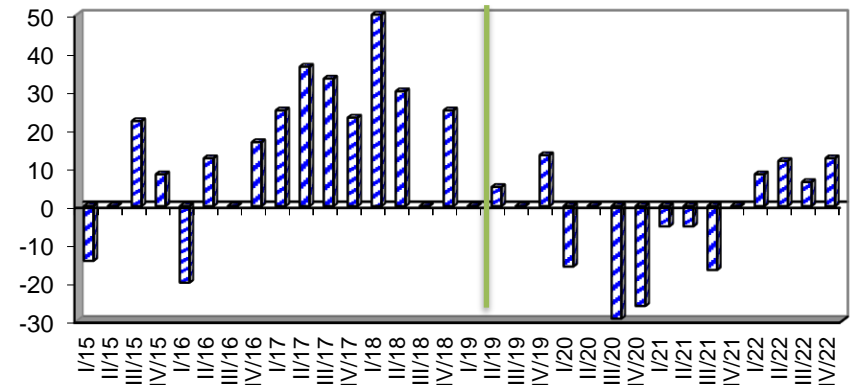


L'indicatore relativo agli ordini esteri si conferma positivo e sostanzialmente stabile: +8,3 rispetto a +7,7 nella scorsa rilevazione.

Il saldo ottimisti/pessimisti riferito alle previsioni di allargamento della base occupazionale si conferma positivo: +12,5 rispetto a +6,3 e a +11,8.

**ASPETTATIVE DI OCCUPAZIONE**

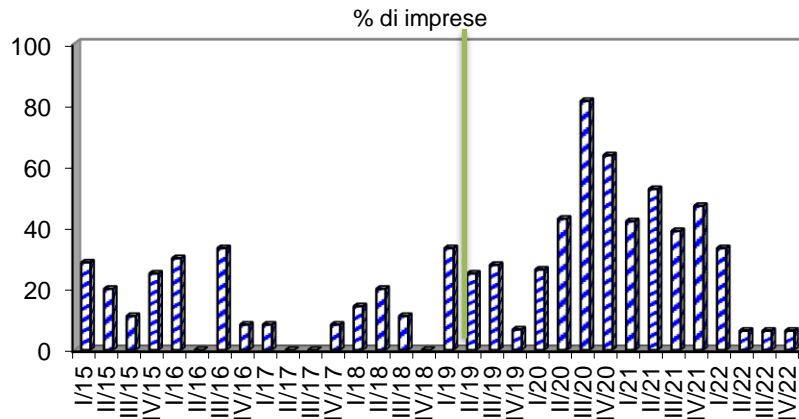
saldi ottimisti/pessimisti







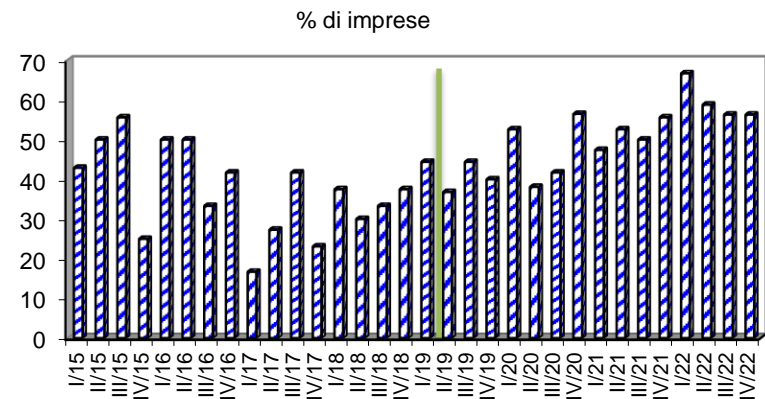
**PREVISIONI DI RICORSO CIG**



Risulta stabile la percentuale di imprese che prevede di fare ricorso alla CIG: 6,3% come nelle due precedenti rilevazioni.

Il 56,3% delle imprese intervistate dichiara l'intenzione di effettuare investimenti sostitutivi (56,3%, 58,8% e 66,7%, nelle scorse indagini).

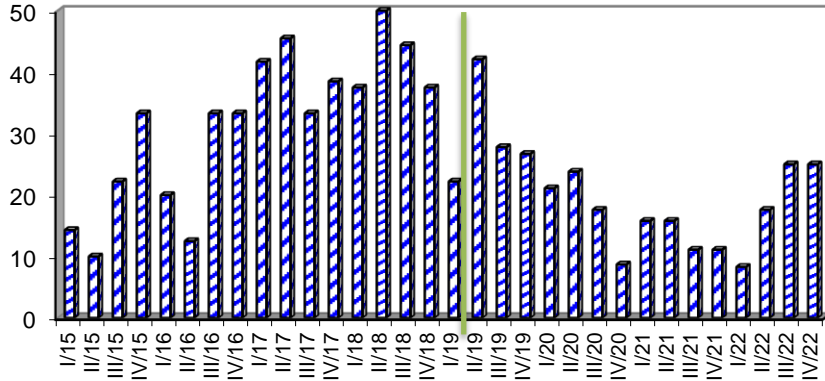
**INVESTIMENTI SOSTITUTIVI**





**INVESTIMENTI SIGNIFICATIVI**

% di imprese

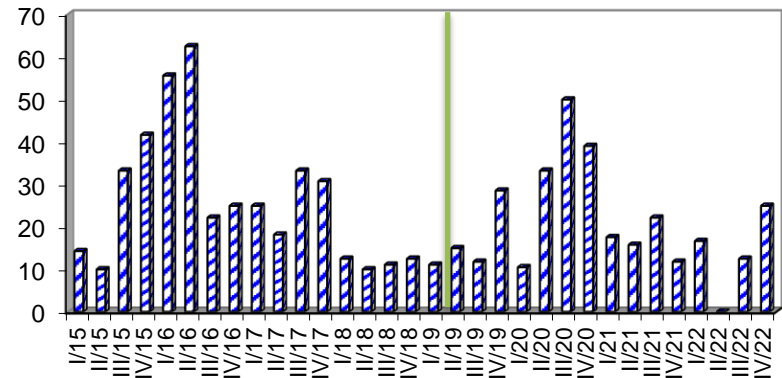


Risulta stabile la percentuale di imprese che dichiara l'intenzione di voler effettuare investimenti significativi: 25% come nello scorso trimestre.

In netta crescita risulta la percentuale di imprese intervistate che denuncia ritardi negli incassi: 25% rispetto a 12,5% nel 3<sup>a</sup> trimestre.

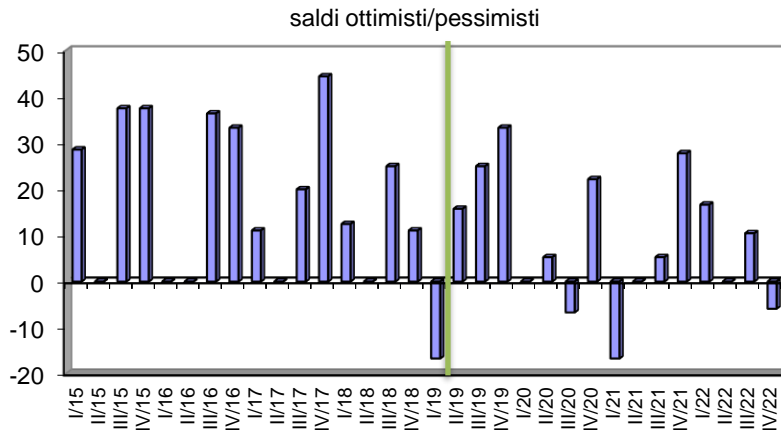
**ANDAMENTO INCASSI**

% imprese che dichiarano ritardi





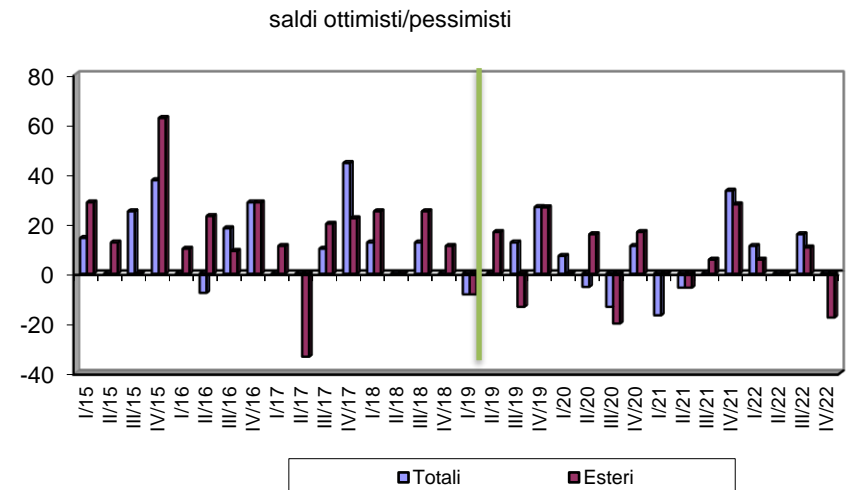
### ASPETTATIVE DI PRODUZIONE



L'indicatore registra un segno negativo: -5,9 rispetto a +10,5, 0, +16,7 e +27,8 delle rilevazioni precedenti.

Le attese di produzione sono confermate dall'andamento degli indicatori riferiti agli ordini: 0 per quelli totali (+15,8 nel 3<sup>o</sup> trim) e -17,6 per quelli esteri (+10,5 nella precedente rilevazione).

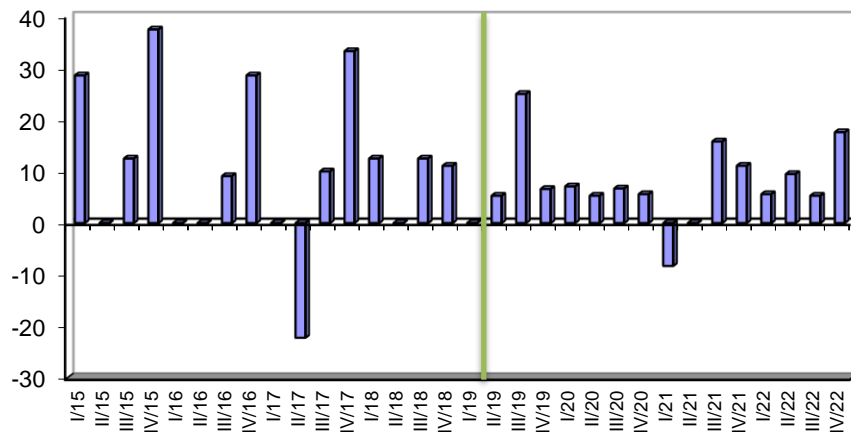
### ASPETTATIVE DI ORDINI





## ASPETTATIVE DI OCCUPAZIONE

saldi ottimisti/pessimisti

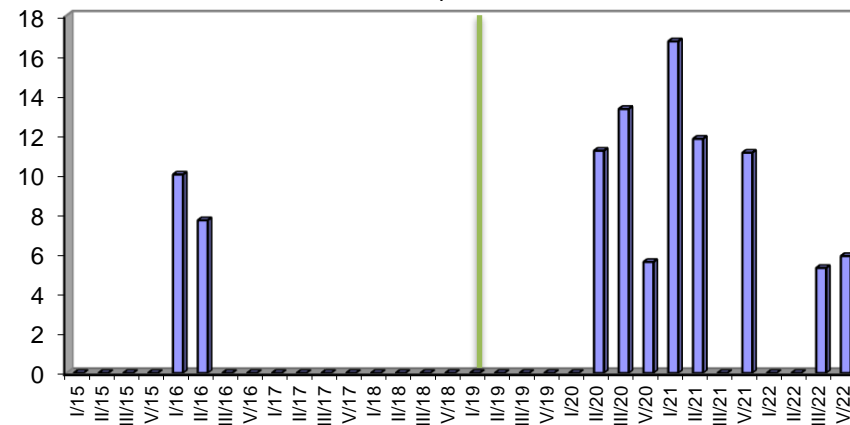


Si confermano positive le attese di allargamento della base occupazionale: +17,6 rappresenta il saldo ottimisti/pessimisti (+5,3 e +9,5 nelle scorse rilevazioni).

Il 5,9% delle imprese intervistate dichiara di voler fare ricorso alla CIG (5,3% nella precedente indagine)

## PREVISIONI DI RICORSO CIG

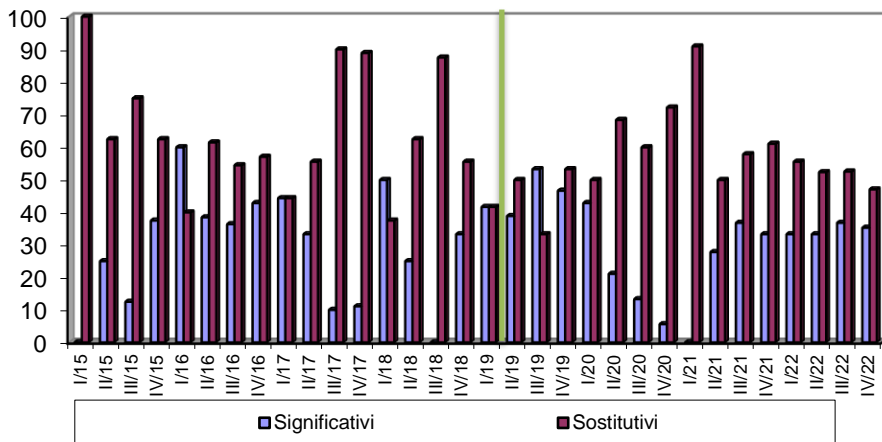
% di imprese





## INVESTIMENTI

% di imprese

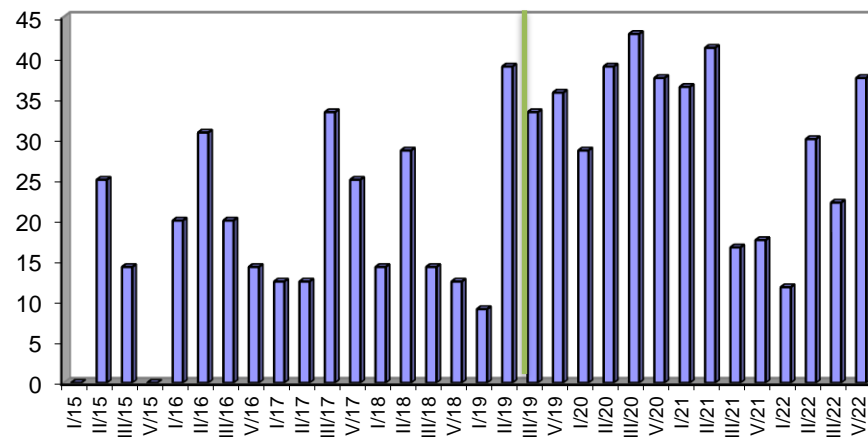


Si conferma sostanzialmente stabile la percentuale di imprese intervistate che dichiara sia di voler effettuare investimenti sia significativi (35,3% rispetto a 36,8%) sia sostitutivi (47,1% rispetto a 52,6% nel trimestre precedente).



Il 37,5% delle imprese intervistate dichiara ritardi negli incassi rispetto ai tempi di pagamento pattuiti (22,2% nella scorsa indagine).

## ANDAMENTO INCASSI

% imprese che dichiarano ritardi




# L'ANDAMENTO DEI SETTORI PRINCIPALI

SETTORI		METALMECCANICO						RUBINETTERIE E VALVOLAME					
													
		IV TRIM 2022			III TRIM 2022			IV TRIM 2022			III TRIM 2022		
		NOVARA+VERCELLI	NOVARA	VERCELLI	NOVARA+VERCELLI	NOVARA	VERCELLI	NOVARA+VERCELLI	NOVARA	VERCELLI	NOVARA+VERCELLI	NOVARA	VERCELLI
Aspettative di Produzione		-4,3 (*)	4,5 (*)	-12,5 (*)	5,6 (*)	19,5 (*)	-6,1 (*)	-14,3 (*)	0,0 (*)	-16,0 (*)	0,0 (*)	33,3 (*)	-3,7 (*)
Aspettative di Ordini	media Totale	-7,6 (*)	6,8 (*)	-20,8(*)	2,2 (*)	19,5 (*)	-12,2 (*)	-21,4(*)	0,0 (*)	-24,0 (*)	-10,0(*)	33,3 (*)	-14,8 (*)
	media Estero	-7,2 (*)	2,5 (*)	-16,3 (*)	5,2 (*)	13,9 (*)	-2,4 (*)	-11,5 (*)	-33,3 (*)	-8,7 (*)	3,6 (*)	33,3 (*)	0,0 (*)
Previsioni di investimento	significativi	31,9%	39,5%	25,0%	39,3%	45,0%	34,7%	35,7%	66,7%	32,0%	43,3%	33,3%	44,4%
	sostitutivi	41,8%	44,2%	39,6%	37,1%	45,0%	30,6%	35,7%	33,3%	36,0%	33,3%	66,7%	29,6%
Aspettative di occupazione		9,8 (*)	15,9 (*)	4,2 (*)	11,1 (*)	14,6 (*)	8,2 (*)	0,0 (*)	0,0 (*)	0,0 (*)	10,0 (*)	33,3 (*)	7,4 (*)
Previsione CIG		7,6%	4,5%	10,4%	7,8%	2,4%	12,2%	10,7%	33,3%	8,0%	13,3%	0,0%	14,8%
Andamento Incassi		16,3%	15,9%	16,7%	8,0%	5,0%	10,4%	7,1%	33,3%	4,0%	0,0%	0,0%	0,0%

(#) numero risposte non sufficiente

(\*) saldo ottimisti/pessimisti

# L'ANDAMENTO DEI SETTORI PRINCIPALI

SETTORI		CHIMICO						ALIMENTARE						TESS/ABBIG					
																			
		IV TRIM 2022			III TRIM 2022			IV TRIM 2022			III TRIM 2022			IV TRIM 2022			III TRIM 2022		
		NOVARA+VERCELLI	NOVARA	VERCELLI	NOVARA+VERCELLI	NOVARA	VERCELLI	NOVARA+VERCELLI	NOVARA	VERCELLI	NOVARA+VERCELLI	NOVARA	VERCELLI	NOVARA+VERCELLI	NOVARA	VERCELLI	NOVARA+VERCELLI	NOVARA	VERCELLI
Aspettative di Produzione		16,7 (*)	16,7 (*)	0,0 (*)	33,3 (*)	33,3 (*)	0,0 (*)	-5,9 (*)	12,5(*)	-22,2 (*)	10,5 (*)	9,1(*)	12,5 (*)	-6,3 (*)	0,0 (*)	-16,7 (*)	-12,5 (*)	0,0 (*)	-40,0 (*)
Aspettative di Ordini	media Totale	8,3 (*)	8,3 (*)	0,0 (*)	16,7 (*)	16,7 (*)	0,0 (*)	0,0 (*)	37,5 (*)	-33,3(*)	15,8 (*)	18,2 (*)	12,5 (*)	6,3 (*)	10,0 (*)	0,0 (*)	-6,3 (*)	9,1 (*)	-40,0 (*)
	media Estero	25,0 (*)	25,0 (*)	0,0 (*)	16,7 (*)	16,7 (*)	0,0 (*)	-17,6 (*)	0,0 (*)	-33,3 (*)	10,5 (*)	18,2 (*)	0,0 (*)	8,3 (*)	16,7 (*)	0,0 (*)	7,7 (*)	12,5 (*)	0,0 (*)
Previsioni di investimento	significativi	33,3%	33,3%	0,0%	16,7%	16,7%	0,0%	35,3%	25,0%	44,4%	36,8%	27,3%	50,0%	25,0%	30,0%	16,7%	25,0%	27,3%	20,0%
	sostitutivi	58,3%	58,3%	0,0%	83,3%	83,3%	0,0%	47,1%	50,0%	44,4%	52,6%	54,5%	50,0%	56,3%	50,0%	66,7%	56,3%	45,5%	80,0%
Aspettative di occupazione		16,7 (*)	16,7 (*)	0,0 (*)	33,3 (*)	33,3 (*)	0,0 (*)	17,6 (*)	25,0 (*)	11,1 (*)	5,3 (*)	0,0 (*)	12,5 (*)	12,5 (*)	10,0 (*)	16,7 (*)	6,3 (*)	9,1 (*)	0,0 (*)
Previsione CIG		0,0%	0,0%	0,0%	0,0%	0,0%	0,0%	5,9%	0,0%	11,1%	5,3%	0,0%	12,5%	6,3%	10,0%	0,0%	6,3%	9,1%	0,0%
Andamento Incassi		8,3%	8,3%	0,0%	8,3%	8,3%	0,0%	37,5%	28,6%	44,4%	22,2%	20,0%	25,0%	25,0%	20,0%	33,3%	12,5%	18,2%	0,0%

(\*) saldo ottimisti/pessimisti