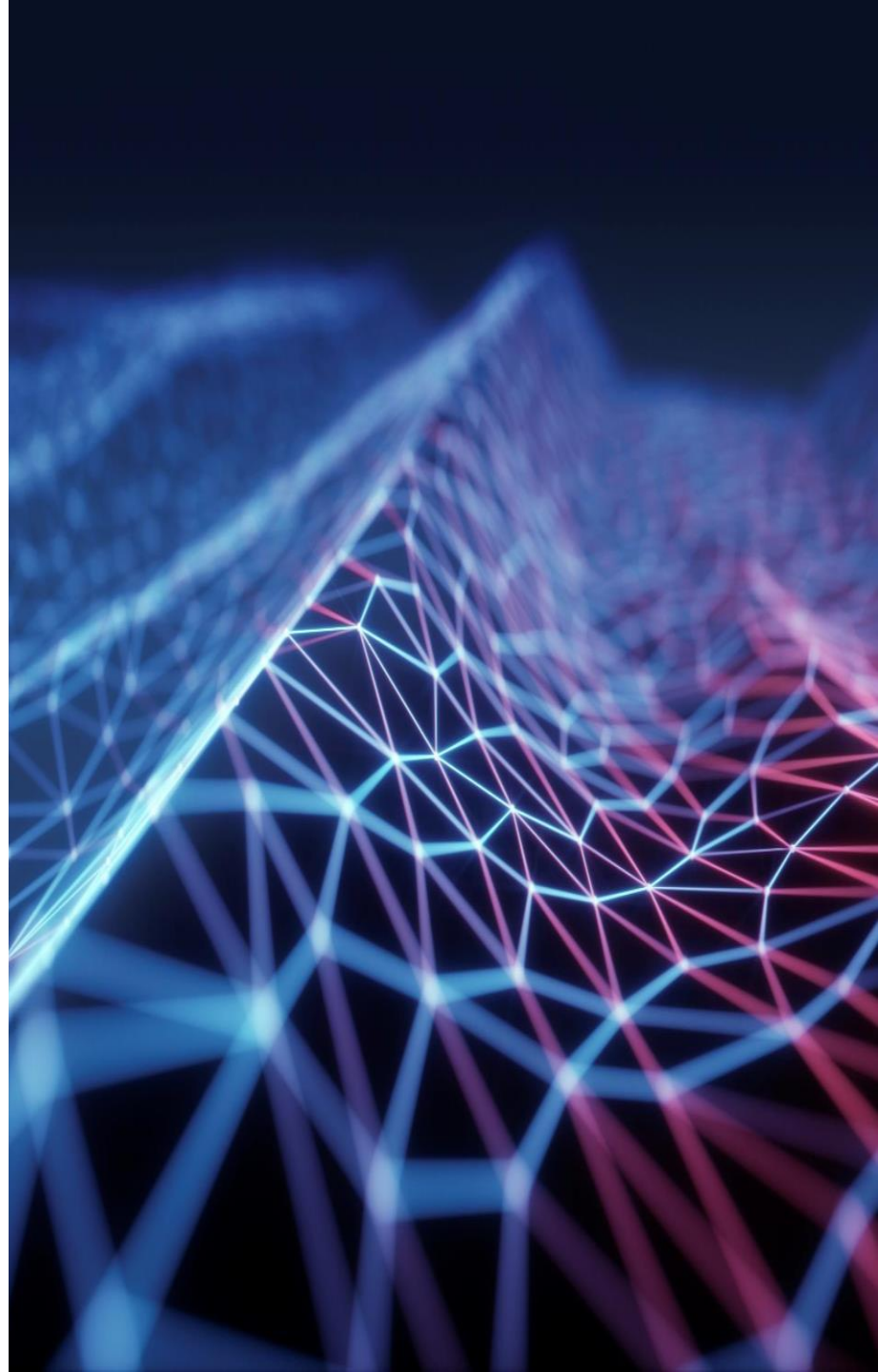




CONFINDUSTRIA
Novara Vercelli Valsesia

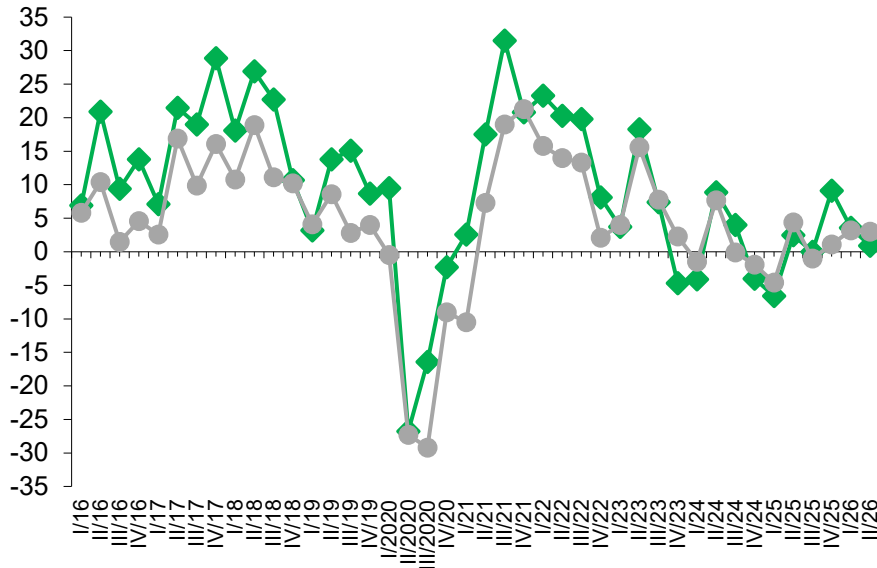
Previsioni congiunturali 2° trimestre 2026



ASPETTATIVE DI PRODUZIONE

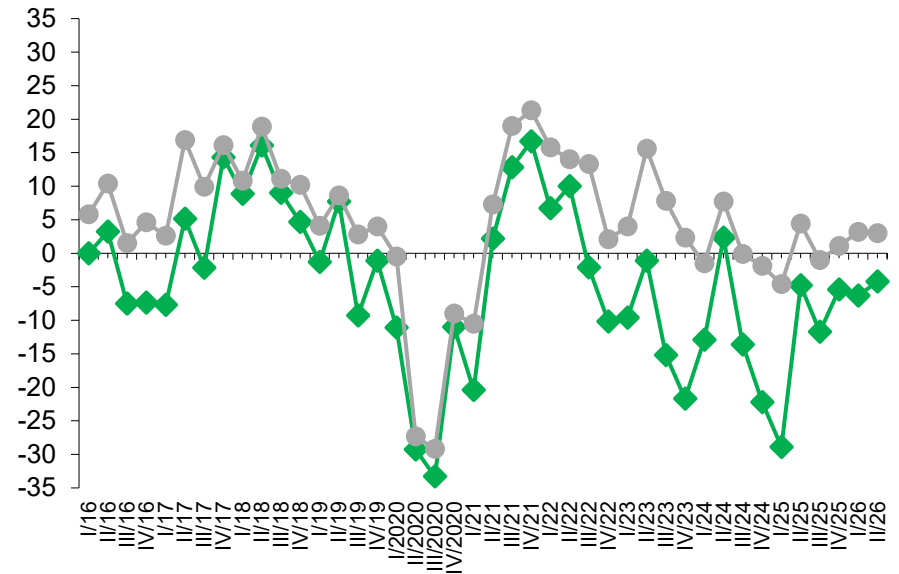
Saldi ottimisti/pessimisti

NOVARA



◆ Novara ● Piemonte

VERCELLI



◆ Vercelli ● Piemonte

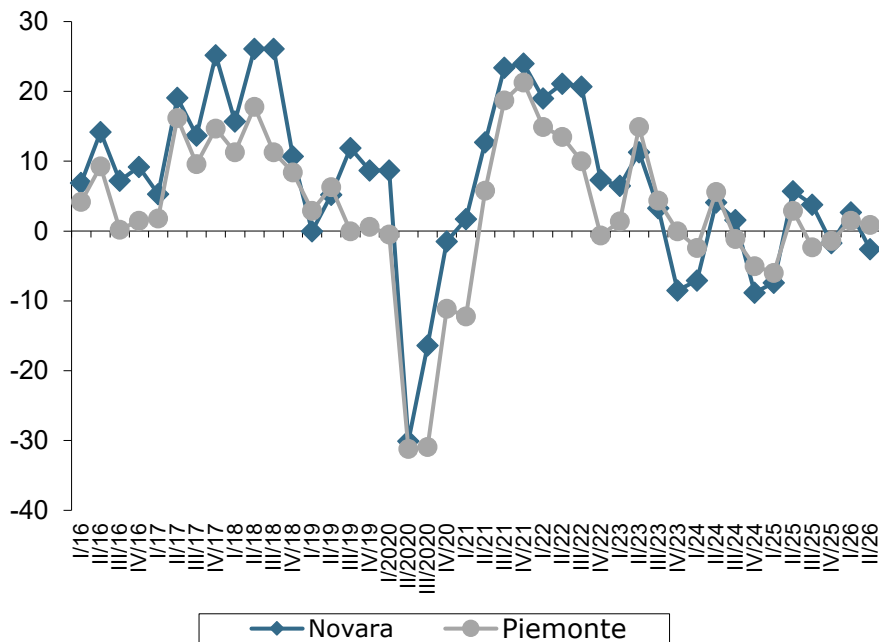
Indicatore ancora positivo nel novarese anche se in ulteriore diminuzione rispetto alla scorsa indagine: +0,9 rispetto a +3,6, +9,1 e 0 mentre nel vercellese l'indicatore permane negativo ma in miglioramento(-4,2 rispetto a -6,3, -5,4 e -11,7).

Positivo e stabile risulta l'indicatore a livello piemontese: +3 rispetto a +3,2, +1,1 e -1.

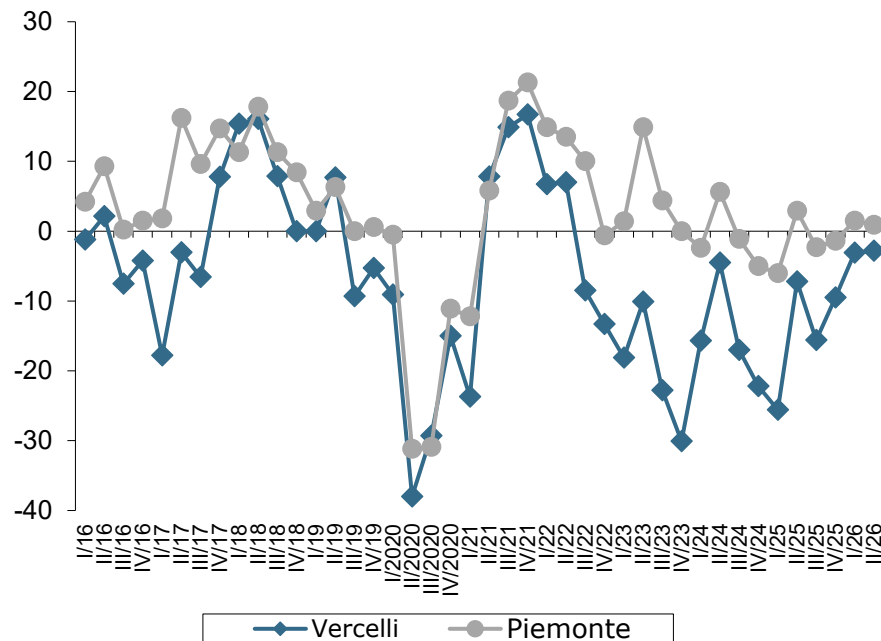
ASPETTATIVE DI ORDINI TOTALI

Saldi ottimisti/pessimisti

NOVARA



VERCELLI

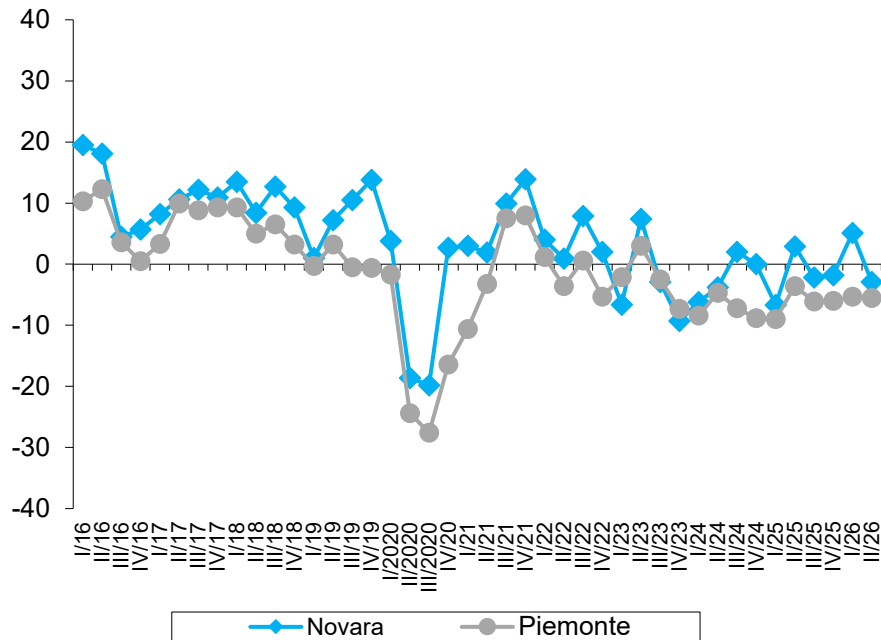


L'indicatore registra un peggioramento nel novarese: -2,6 rispetto a +2,7 , -1,7 e +3,8 mentre nel vercellese risulta sempre negativo ma sostanzialmente stabile -2,8 rispetto a -3,1, -9,5 e -15,6. Risulta positivo ma in contrazione l'indicatore a livello piemontese: +0,9 rispetto a +1,5, -1,4 e -2,3.

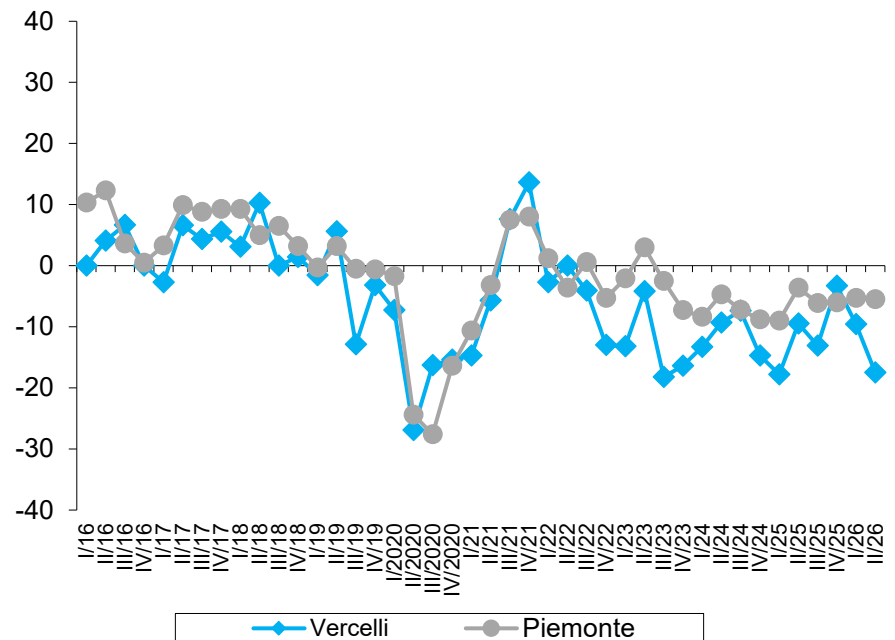
ASPETTATIVE DI ORDINI EXPORT

Saldi ottimisti/pessimisti

NOVARA



VERCELLI



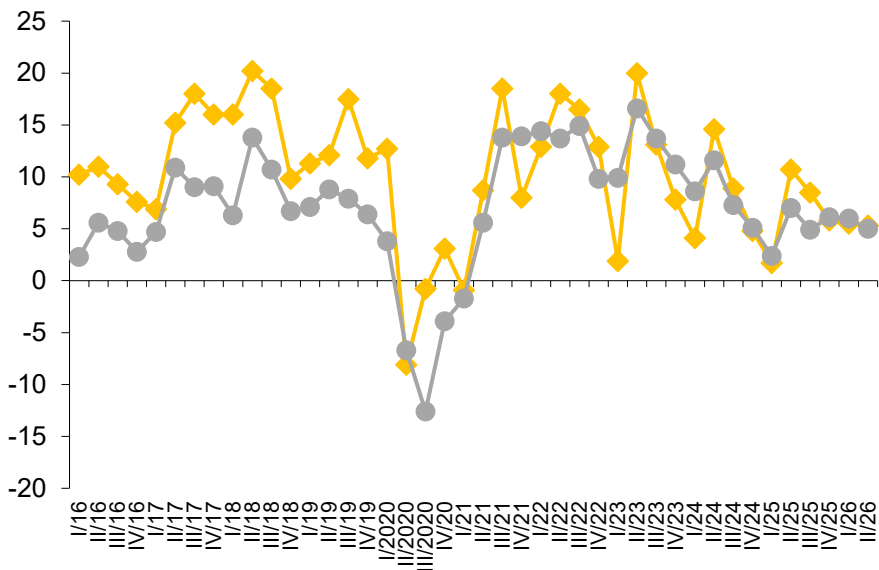
L'indicatore registra una netta diminuzione in entrambi i territori: -2,9 nel novarese rispetto a +5,1, -1,8 e -2,2, mentre si conferma negativo e in peggioramento nel vercellese (-17,5 rispetto a -9,6, -3,3 e -13,1).

L'indicatore piemontese si conferma stabile ma sempre negativo: -5,5 rispetto a -5,3, -6 e -6,1.

ASPETTATIVE DI OCCUPAZIONE

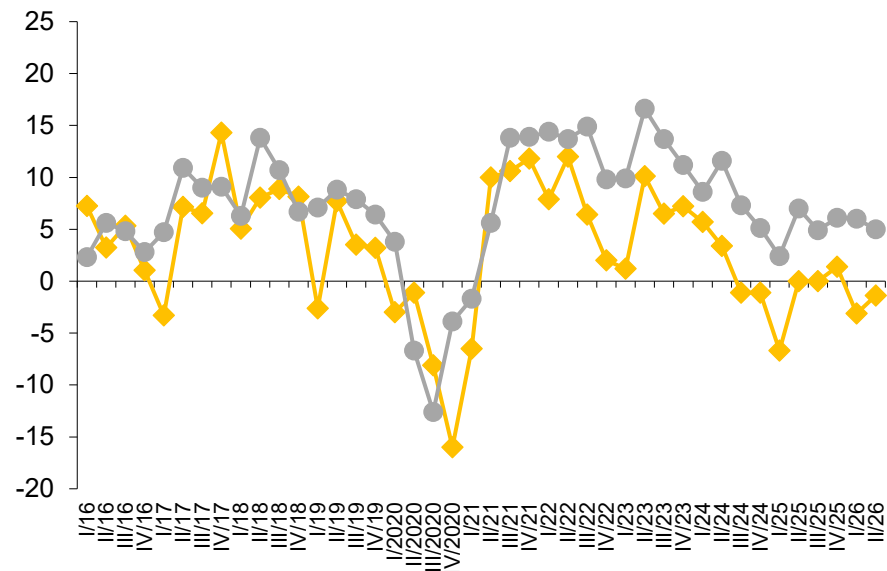
Saldi ottimisti/pessimisti

NOVARA



Novara Piemonte

VERCELLI



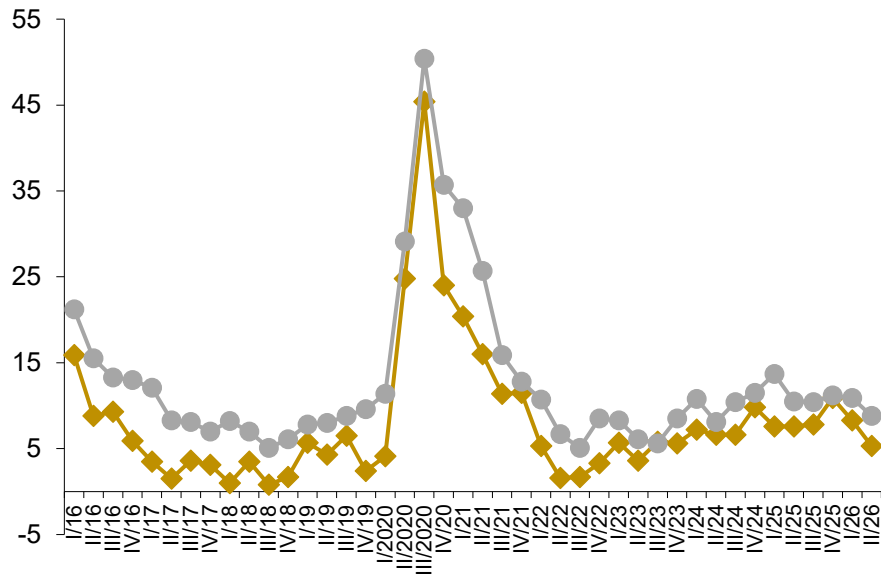
Vercelli Piemonte

Nel novarese l'indicatore si conferma stabile: +5,3 rappresenta il saldo ottimisti/pessimisti di coloro che intendono ampliare la base (+5,5, +5,8 e +8,5 nelle precedenti indagini) mentre nel vercellese registra ancora segno negativo ma in miglioramento (-1,4 rispetto a -3,1, +1,4 e 0). L'indicatore regionale si conferma positivo: +5 rispetto a +6, +6,1 e +4,9.

PREVISIONI DI RICORSO C.I.G.

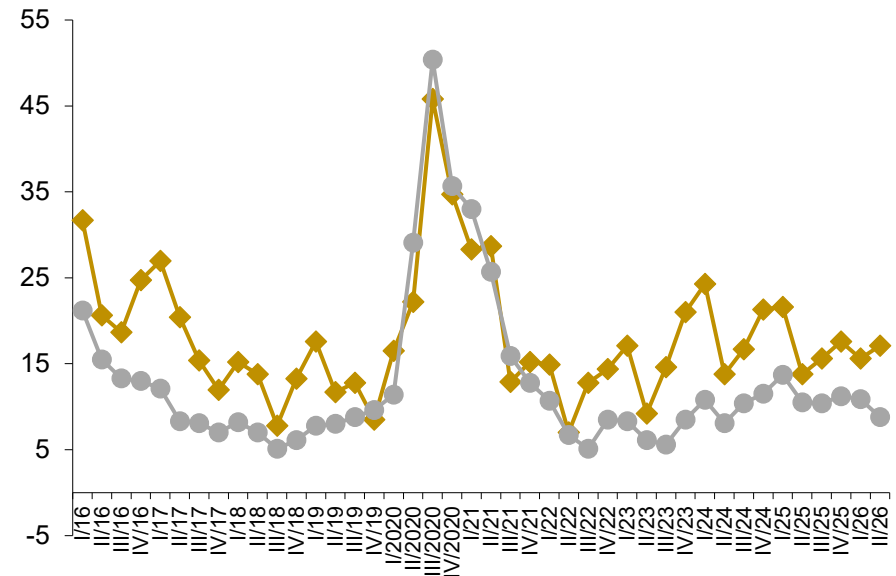
% di imprese

NOVARA



◆ Novara ● Piemonte

VERCELLI



◆ Vercelli ● Piemonte

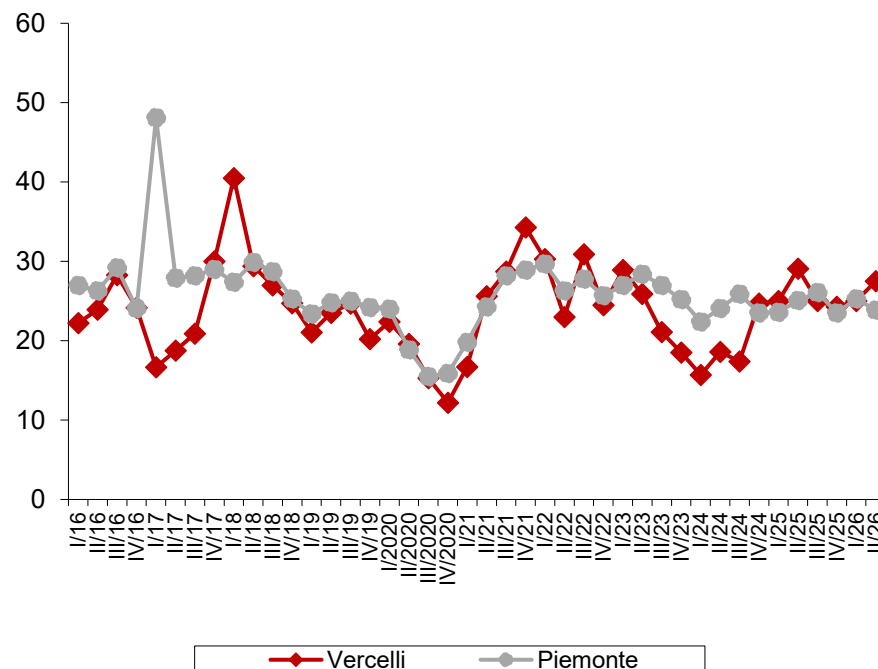
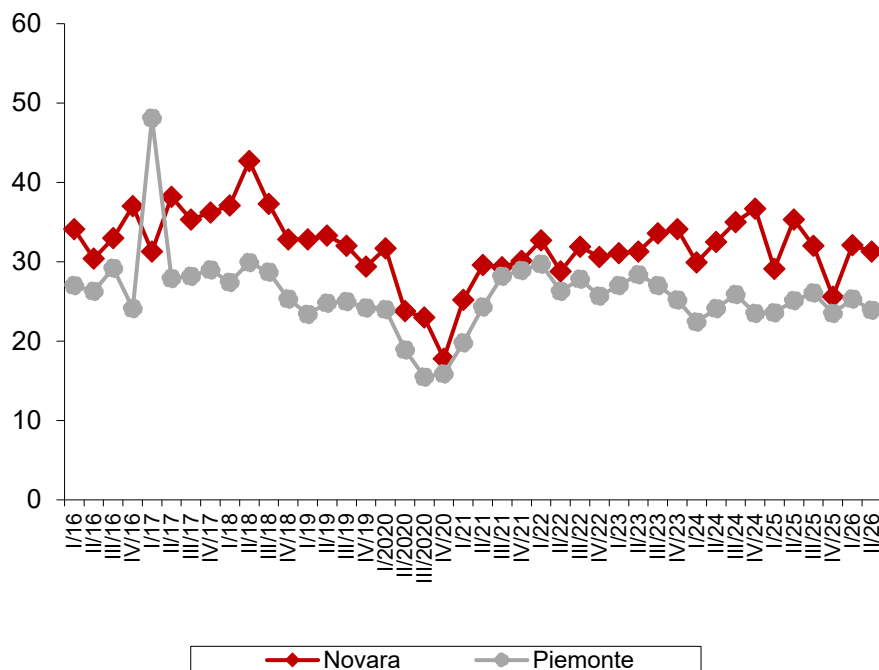
Andamento differente nei territori dell'indicatore relativo alla volontà di fare ricorso alla CIG: in diminuzione nel novarese (5,3% rispetto a 8,3%, 10,9% e 7,8% nelle precedenti indagini); in aumento nel vercellese (17,1% rispetto a 15,6%, 17,6% e 15,6%). Anche l'indicatore regionale risulta in diminuzione: 8,8% rispetto a 10,9%, 11,2%, 10,4% e 10,5%.

INVESTIMENTI SIGNIFICATIVI

% di imprese

NOVARA

VERCELLI



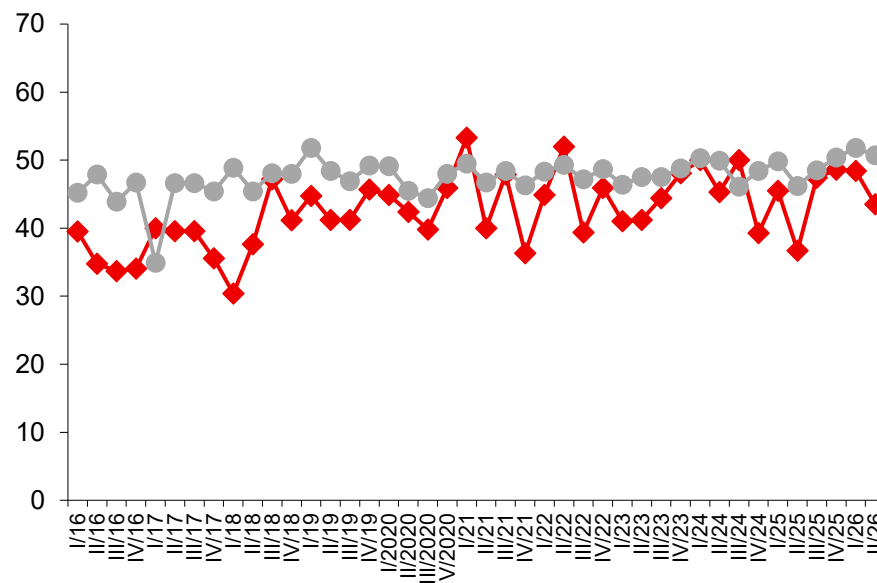
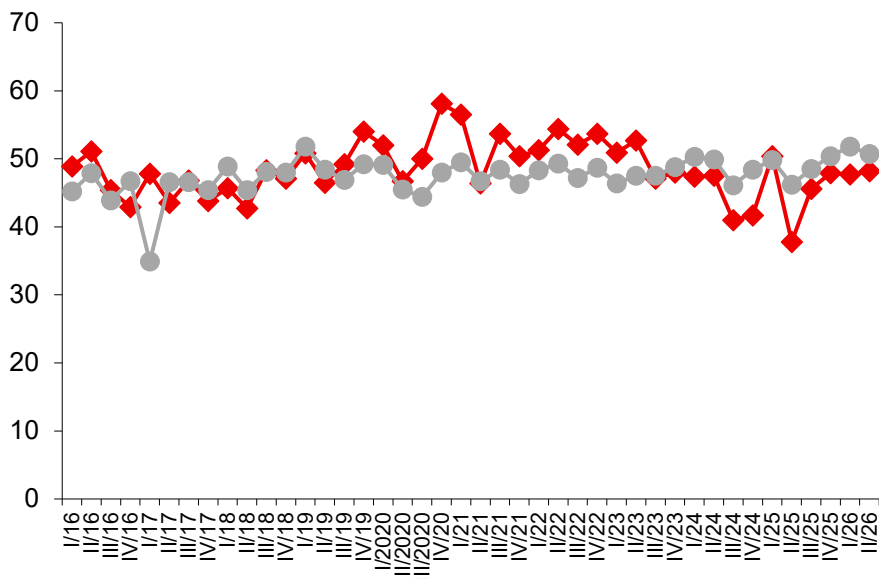
Nel novarese l'indicatore risulta sostanzialmente stabile: il 31,3% delle imprese dichiara la volontà di procedere a effettuare investimenti significativi (32,1%, 25,6% e 32% nelle precedenti rilevazioni). Nel vercellese risulta in crescita: 27,5% rispetto a 25%, 24,3% e 25%. A livello piemontese si registra una riduzione: 23,9% rispetto a 25,3%, 23,5% e 26,1%.

INVESTIMENTI SOSTITUTIVI

% di imprese

NOVARA

VERCELLI



◆ Novara ● Piemonte

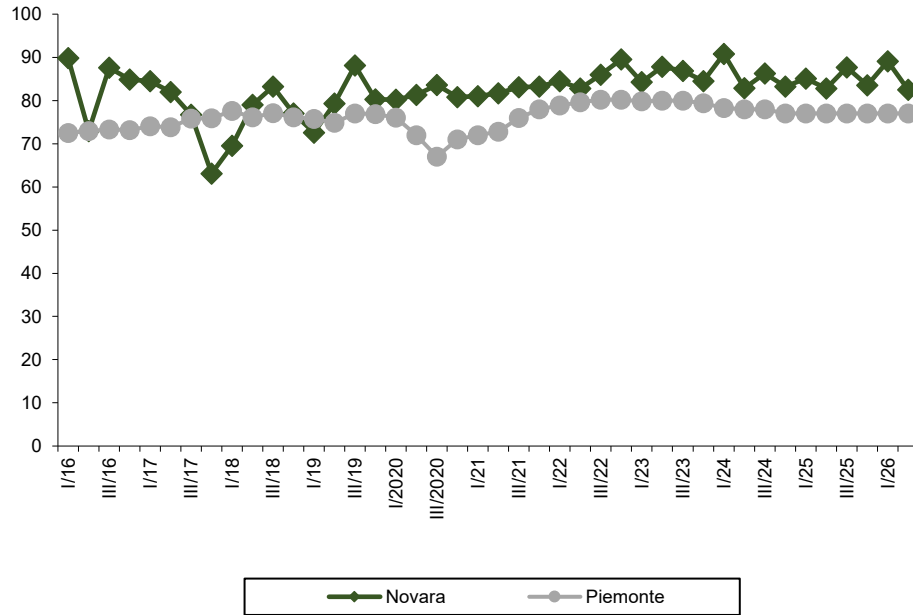
◆ Vercelli ● Piemonte

L'indicatore si conferma sostanzialmente stabile nel novarese: 48,2% rispetto a 47,7%, 47,9% e 45,6% mentre risulta in diminuzione nel vercellese (43,5% rispetto a 48,4%, 48,6% e 47,4%).
Risulta sostanzialmente stabile l'indicatore regionale: 50,7% rispetto a 51,8%, 50,4% e 48,5%.

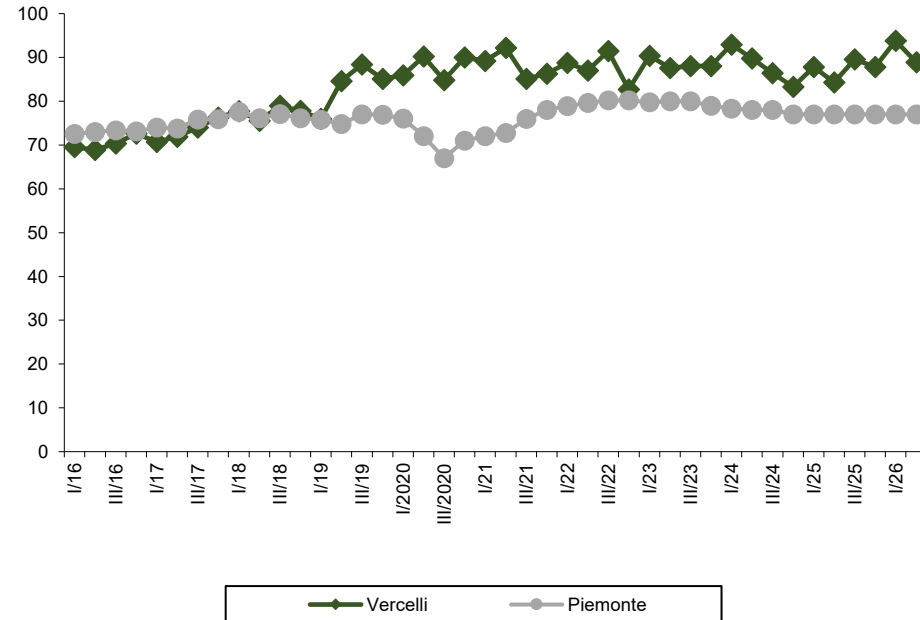
TASSO UTILIZZO RISORSE

%

NOVARA



VERCELLI



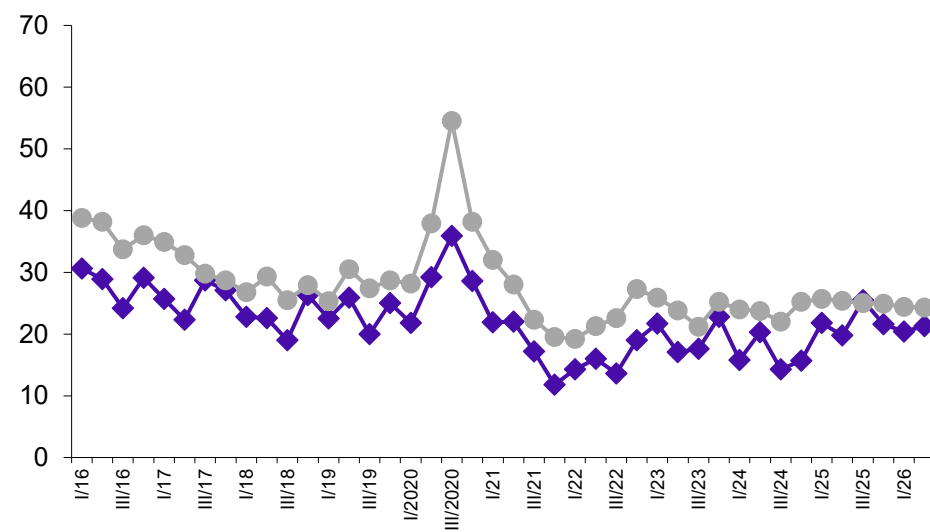
L'indicatore permane attestato su livelli elevati ma conferma l'andamento altalenante in entrambi i territori: 82,5% nel novarese rispetto a 89,1%, 83,5%, 87,7%, 82,8% e 85,1%; nel vercellese 88,90% rispetto a 93,8%, 87,8% 89,6%, 84,3% e 87,8%. Sempre stabile l'indicatore a livello piemontese: 77%, come nelle sei precedenti rilevazioni.

ANDAMENTO INCASSI

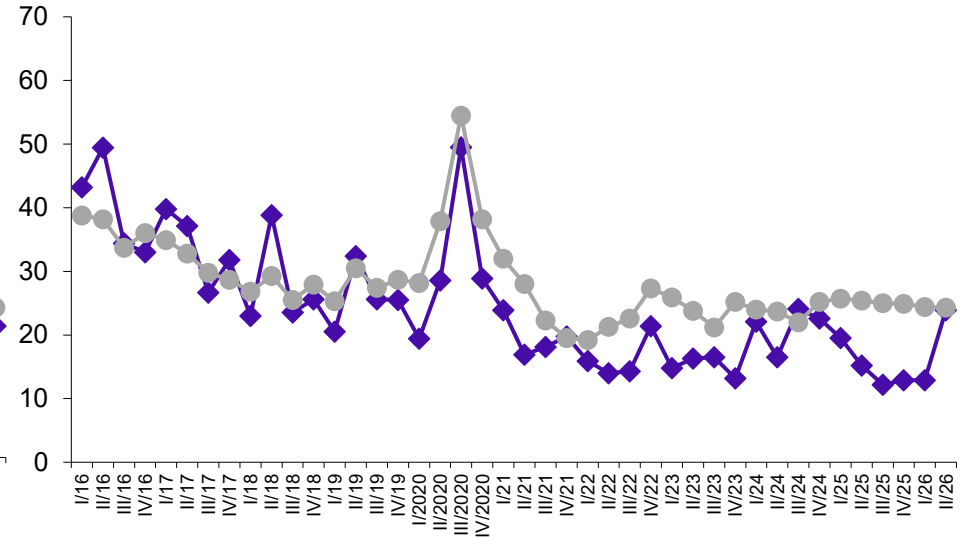
% aziende che dichiarano ritardi

NOVARA

VERCELLI



◆ Novara ● Piemonte







◆ Vercelli ● Piemonte

L'indicatore rappresenta la percentuale di imprese intervistate che dichiara un ritardo negli incassi rispetto ai tempi di pagamento pattuiti e risulta sostanzialmente stabile nel novarese: 21,3% rispetto a 20,4%, 21,6% e 25,5%. Nel vercellese registra una netta crescita che dovrà essere confermata dalle successive indagini: +23,9% rispetto a 12,9%, 12,9% e 12,2%. A livello piemontese l'indicatore si conferma stabile: 24,3% rispetto a 24,4%, 24,9% e 25%.

L'indicatore presenta andamenti differenti in relazione al comparto

Andamento incassi per comparti % imprese che denunciano ritardi

COMPARTI	Rilevazione attuale		Rilevazione precedente	
	NOVARA	VERCELLI	NOVARA	VERCELLI
 comparto metalmeccanico	21,6	24,2	20,9	11,1
 comparto alimentare	16,7	0,0	22,2	0,0
 comparto tess/abbig	12,5	42,9	30,0	20,0
 comparto chimico	0,0	0,0	25,0	0,0

PREVISIONI CONGIUNTURALI IN CIFRE

INDICATORI		IITRIM 2026			ITRIM 2026		
		NOVARA	VERCELLI	MEDIA PIEMONTESE	NOVARA	VERCELLI	MEDIA PIEMONTESE
Aspettative di Produzione		0,9 (*)	-4,2 (*)	3,0 (*)	3,6 (*)	-6,3 (*)	3,2 (*)
Aspettative di Ordini	media Italia	-2,6 (*)	-2,8 (*)	0,9 (*)	2,7 (*)	-3,1 (*)	1,5 (*)
	media Estero	-2,9 (*)	-17,5 (*)	-5,5 (*)	5,1 (*)	-9,6 (*)	-5,3 (*)
Previsioni di investimento	significativi	31,3%	27,5%	23,9%	32,1%	25,0%	25,3%
	marginali	48,2%	43,5%	50,7%	47,7%	48,4%	51,8%
Aspettative di occupazione		5,3 (*)	-1,4 (*)	5,0 (*)	5,5 (*)	-3,1 (*)	6,0 (*)
Previsione CIG		5,3%	17,1%	8,8%	8,3%	15,6%	10,9%
Andamento Incassi		21,3%	23,9%	24,3%	20,4%	12,9%	24,4%
Grado utilizzo Impianti o Risorse		82,5%	88,9%	77,0%	89,1%	93,8%	77,0%

(*) saldo ottimisti/pessimisti

L'ANDAMENTO DEI SETTORI PRINCIPALI



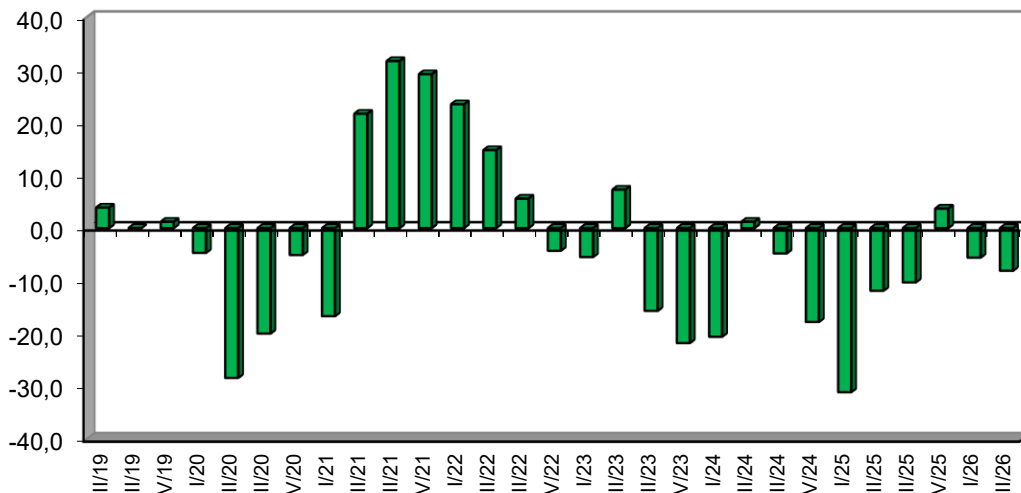
Previsioni negative caratterizzate dall'incertezza



SETTORE
METALMECCANICO

ASPETTATIVE DI PRODUZIONE

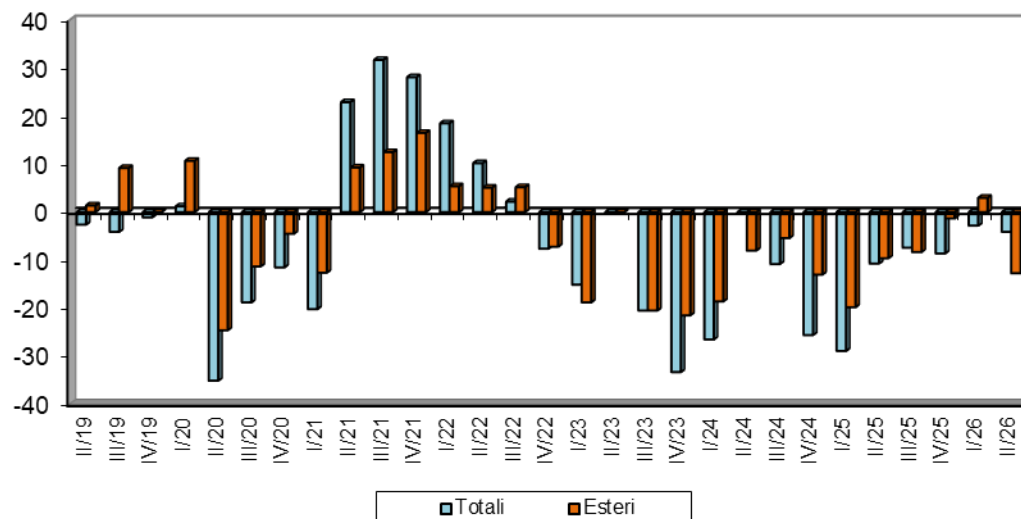
saldi ottimisti/pessimisti



Indicatore in ulteriore peggioramento: -8,1 rappresenta il saldo ottimisti/pessimisti (-5,6, +3,6 e -10,3 nei trimestri precedenti)

ASPETTATIVE DI ORDINI

saldi ottimisti/pessimisti



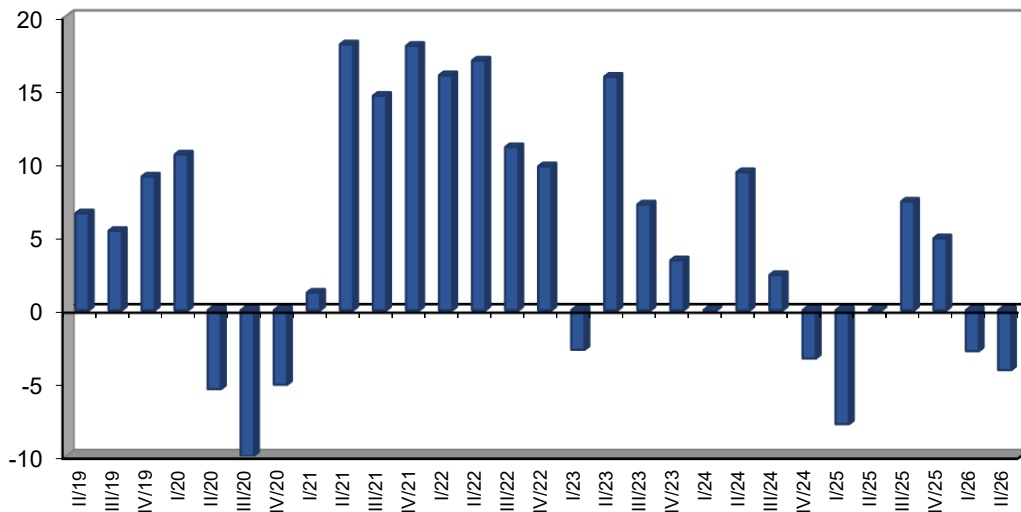
In peggioramento entrambi gli indicatori: -4,1 le aspettative relative agli ordini totali rispetto a -2,8, -8,6 e -7,4. L'indicatore per gli ordini esteri registra una netta diminuzione: -12,7 rispetto a +3, -8,3 e -9,6,

ASPETTATIVE DI OCCUPAZIONE

saldi ottimisti/pessimisti



SETTORE
METALMECCANICO

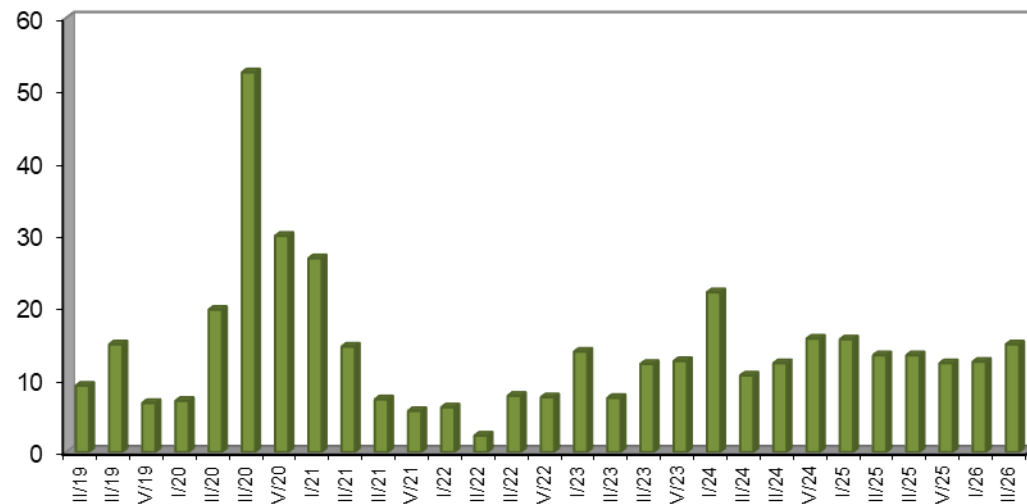


Negativo anche l'indicatore relativo al mercato del lavoro: -4,1 rispetto a -2,8, +4,9 e +7,4

In aumento la percentuale di imprese intervistate che dichiara l'intenzione di ricorrere alla CIG: 14,9% rispetto a 12,5%, 12,3% e a 13,4%.

PREVISIONI DI RICORSO CIG

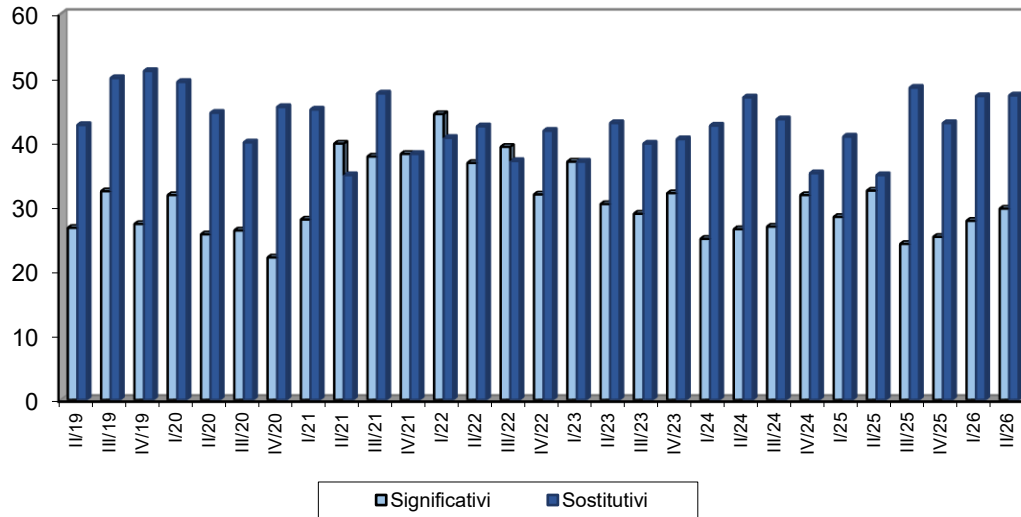
% di imprese





INVESTIMENTI

% di imprese

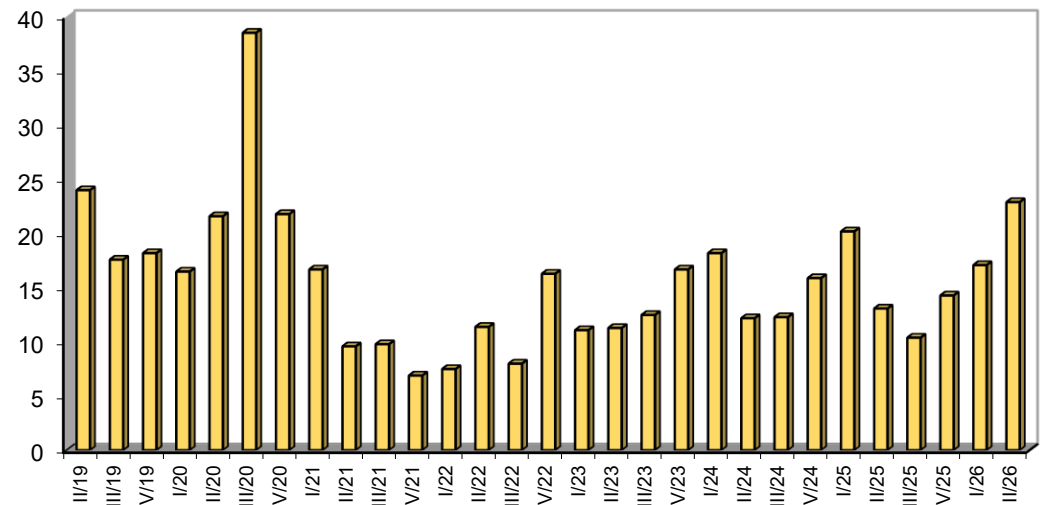


Risulta in leggera crescita la percentuale di imprese che intende effettuare investimenti significativi (29,7% rispetto a 27,8%, 25,3% e 24,2%) mentre risulta stabile l'indicatore relativo agli investimenti sostitutivi: 47,3% rispetto a 47,2%, 43% e 48,5%

L'indicatore conferma il peggioramento: il 22,9% delle imprese intervistate dichiara ritardi negli incassi rispetto ai tempi di pagamento pattuiti (17,1%, 14,3% e 10,4% nelle precedenti rilevazioni)

ANDAMENTO INCASSI

% imprese che dichiarano ritardi



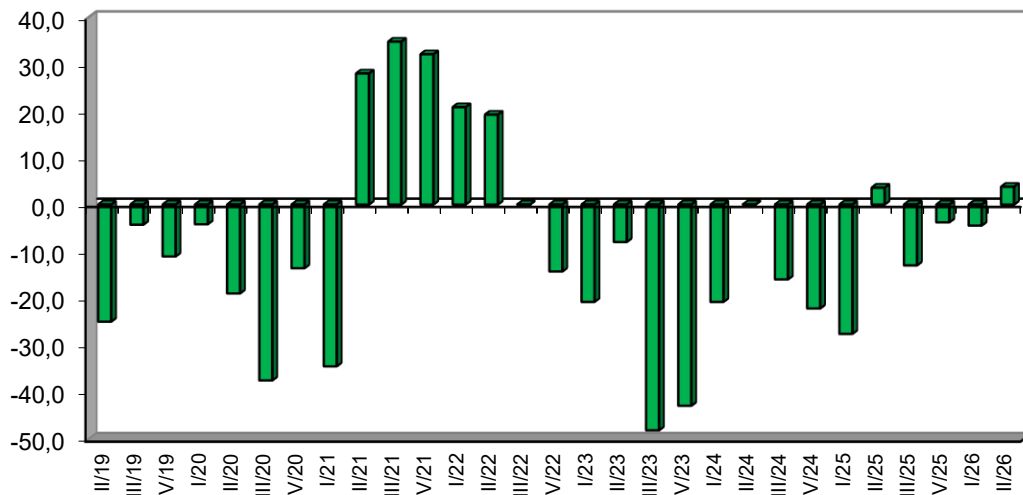
Previsioni caratterizzate dalla cautela



SETTORE RUBINETTERIE
E VALVOLAME

ASPETTATIVE DI PRODUZIONE

saldi ottimisti/pessimisti

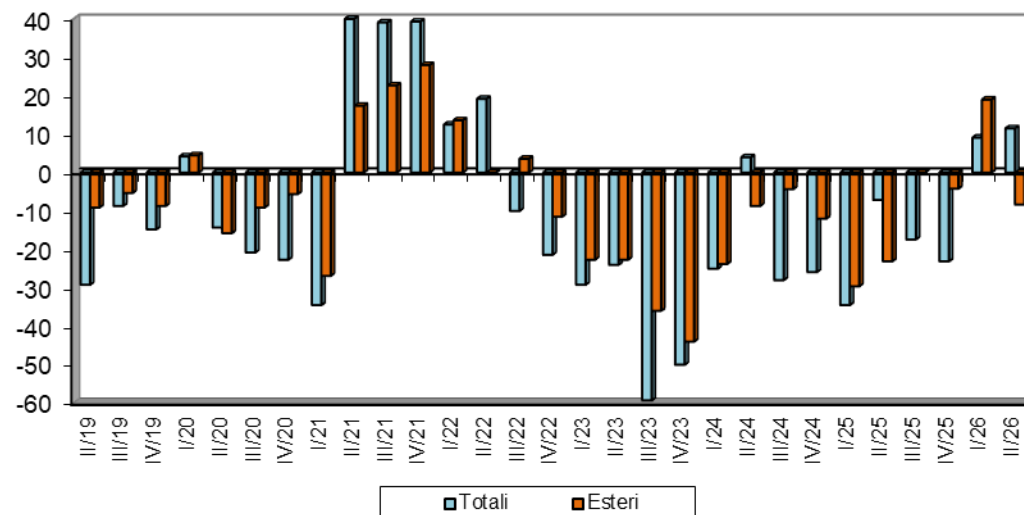


Il saldo ottimisti/pessimisti relativo alla attese di produzione ritorna positivo ma resta in attesa di conferma dalle prossime previsioni: +3,8 rispetto a -4,5, -3,8 e -13

Si conferma positivo e in crescita l'indicatore relativo agli gli ordini totali +11,5 rispetto a +9,1, -23,1 e -17,4. Registra nuovamente segno negativo l'indicatore relativo agli ordini esteri: -8,3 rispetto a +19, -4,2 e 0)

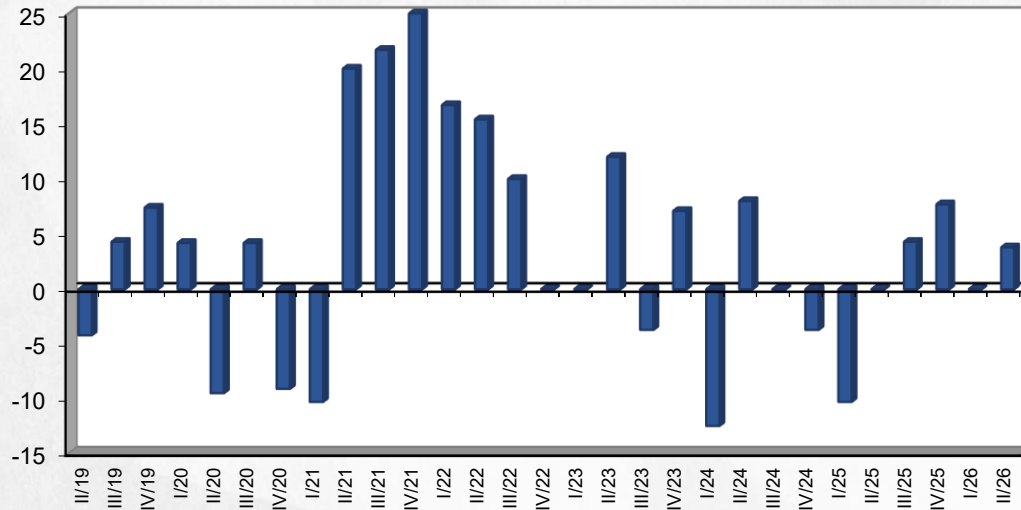
ASPETTATIVE DI ORDINI

saldi ottimisti/pessimisti



ASPETTATIVE DI OCCUPAZIONE

saldi ottimisti/pessimisti



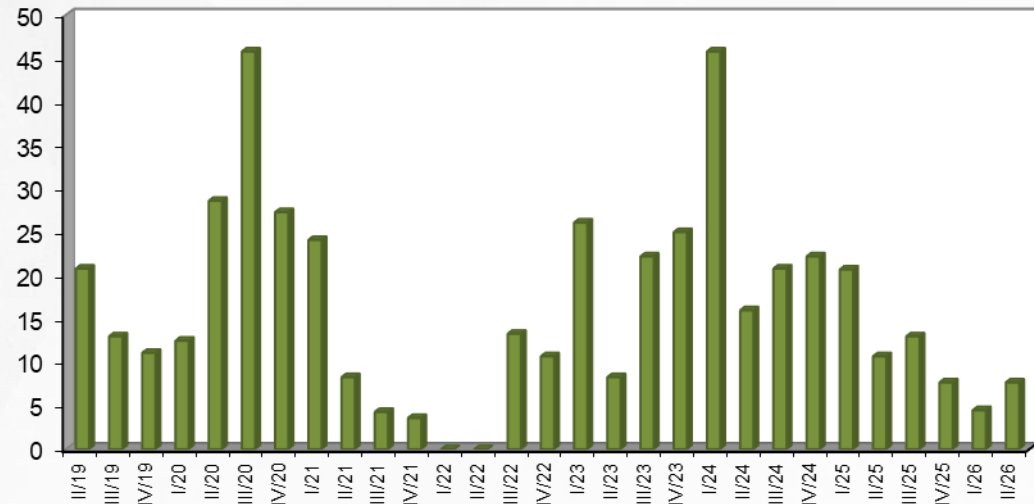
SETTORE RUBINETTERIE
E VALVOLAME

L'indicatore evidenzia segno positivo:
+3,8 rispetto a 0, +7,7 e +4,3 nelle
precedenti indagini

Risulta in aumento la percentuale di
imprese che dichiara l'intenzione di
ricorrere alla CIG: 7,7% rispetto a 4,5%,
7,7% e 13%

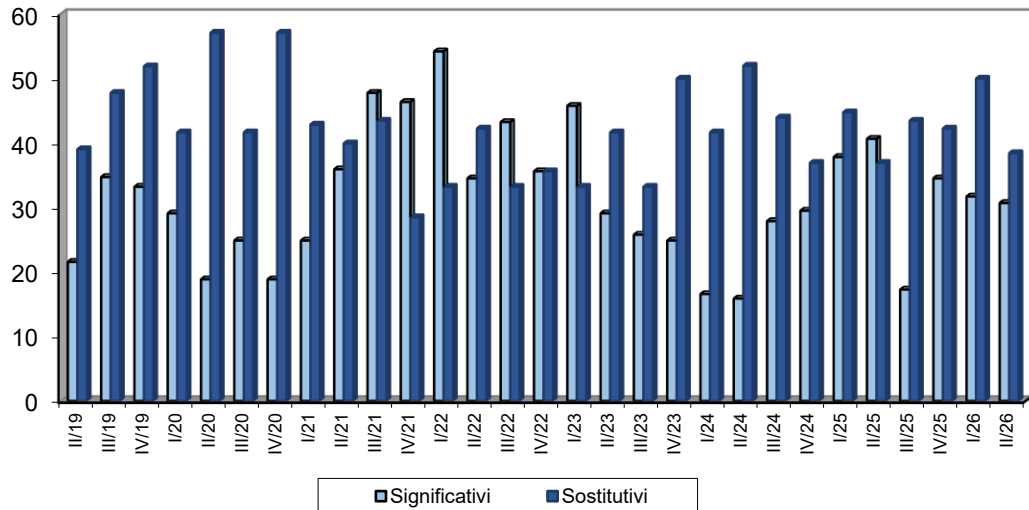
PREVISIONI DI RICORSO CIG

% di imprese



INVESTIMENTI

% di imprese



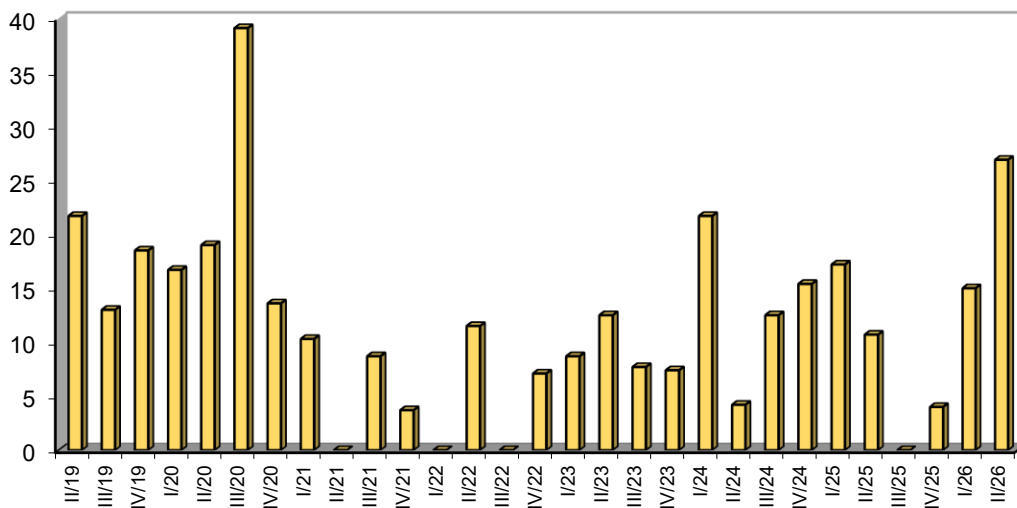
SETTORE RUBINETTERIE
E VALVOLAME

Sostanzialmente stabile la percentuale di imprese che intende effettuare investimenti significativi (30,8% rispetto a 31,8%, 34,6% e 17,4%). Risulta in diminuzione l'indicatore relativo agli investimenti sostitutivi: 38,5% rispetto a 50%, 42,3% e 43,5%

Ulteriore crescita per l'indicatore: il 26,9% delle imprese dichiara ritardi negli incassi rispetto ai tempi di pagamento pattuiti (15%, 4% e 0 nelle precedenti indagini)

ANDAMENTO INCASSI

% imprese che dichiarano ritardi



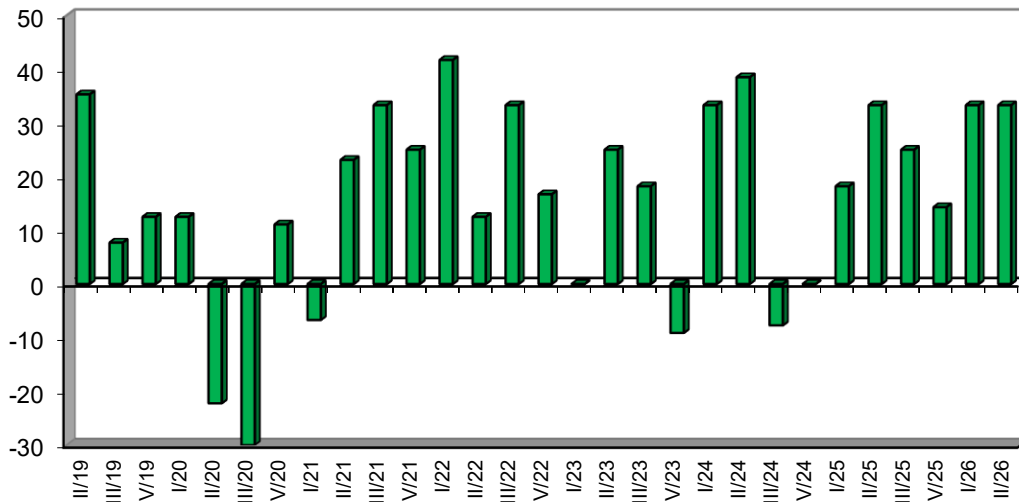
Positivi i principali indicatori



SETTORE CHIMICO

ASPETTATIVE DI PRODUZIONE

saldi ottimisti/pessimisti

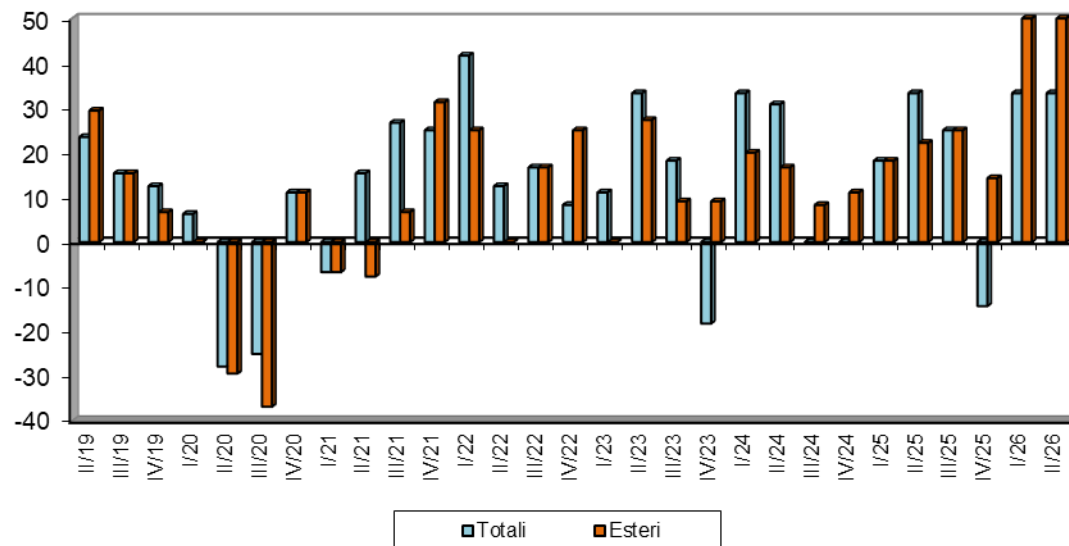


L'indicatore conferma la crescita registrata nella precedente indagine: +33,3, come nel 1^o trimestre, rispetto a +14,3 e +25

Entrambi gli indicatori relativi agli ordini confermano le attese di produzione: +50 gli ordini esteri (+50, +14,3 e +25 nei trimestri precedenti); +33,3 gli ordini totali rispetto a +33,3, -14,3 e +25

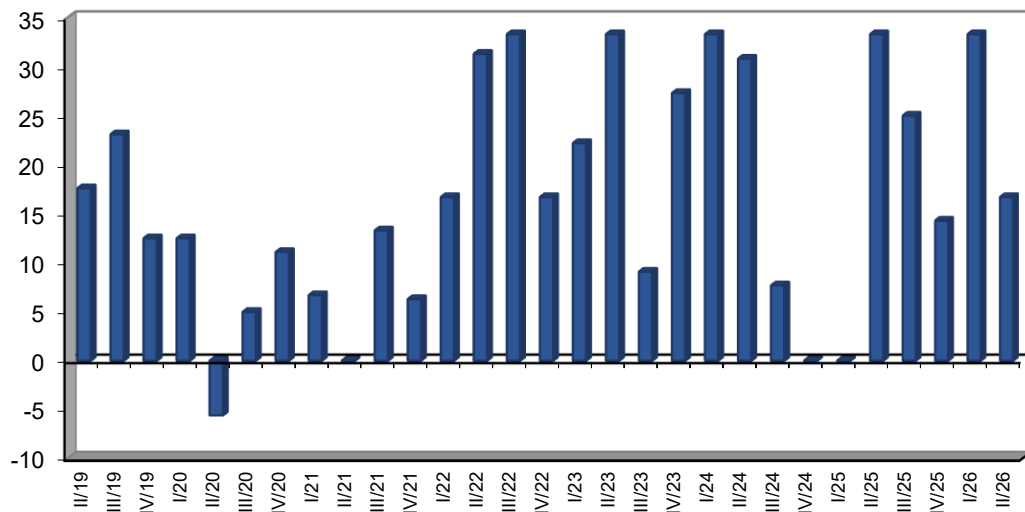
ASPETTATIVE DI ORDINI

saldi ottimisti/pessimisti



ASPETTATIVE DI OCCUPAZIONE

saldi ottimisti/pessimisti



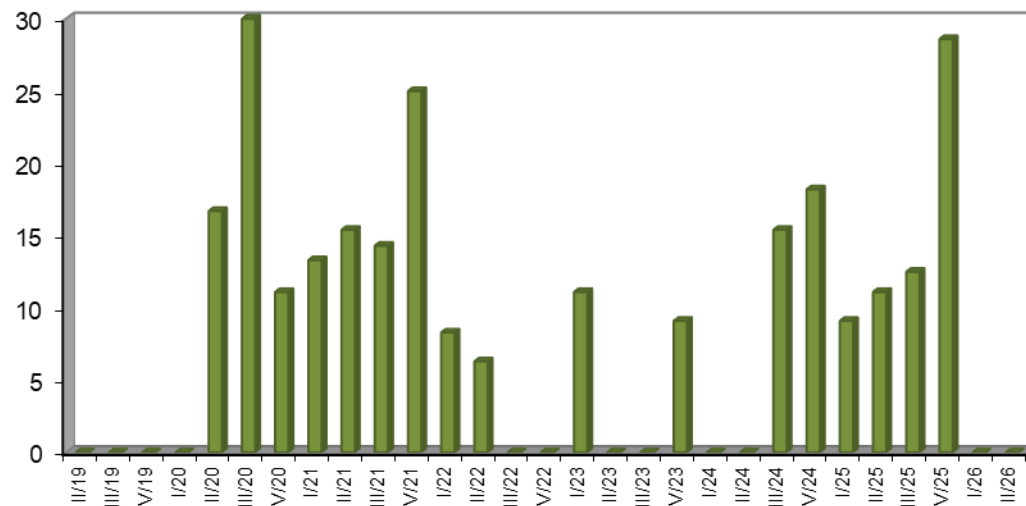
SETTORE CHIMICO

Indicatore sempre positivo ma ridimensionato: +16,7 rispetto a +33,3, +14,3, e +25%,

Per il secondo trimestre consecutivo, nessuna impresa intervistata dichiara l'intenzione di voler fare ricorso alla CIG (28,6%, e 12,5% nei trimestri precedenti)

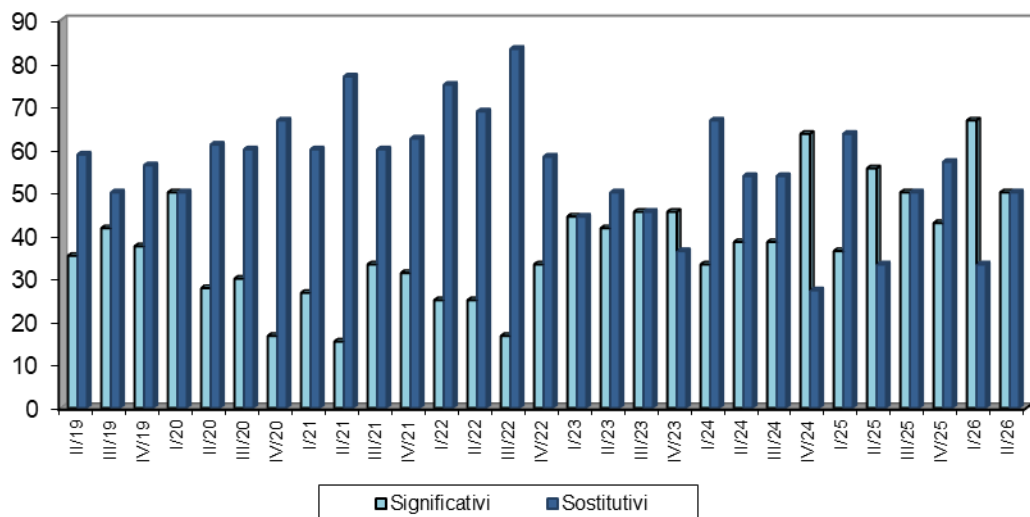
PREVISIONI DI RICORSO CIG

% di imprese



INVESTIMENTI

% di imprese



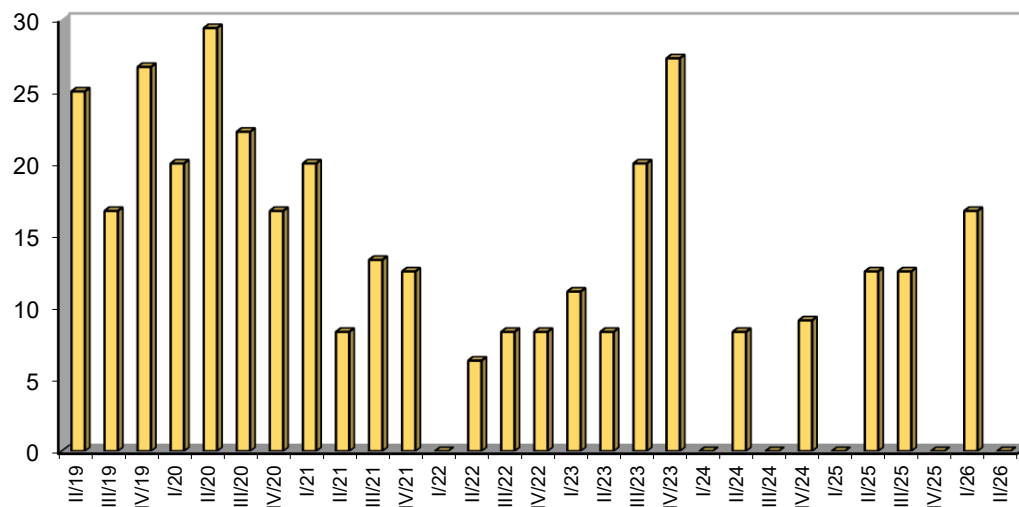
SETTORE CHIMICO

L'indicatore relativo agli investimenti significativi risulta in diminuzione ma si attesta sempre su livelli alti: 50% rispetto a 66,7%, 42,9% e 50%. In aumento risulta quello relativo agli investimenti sostitutivi: 60% rispetto a 33,3%, 57,1% e 50%

Netto miglioramento dell'indicatore: nessuna impresa dichiara ritardi negli incassi rispetto ai tempi di pagamento pattuiti (16,7%, 0 e 12,5% nelle precedenti rilevazioni)

ANDAMENTO INCASSI

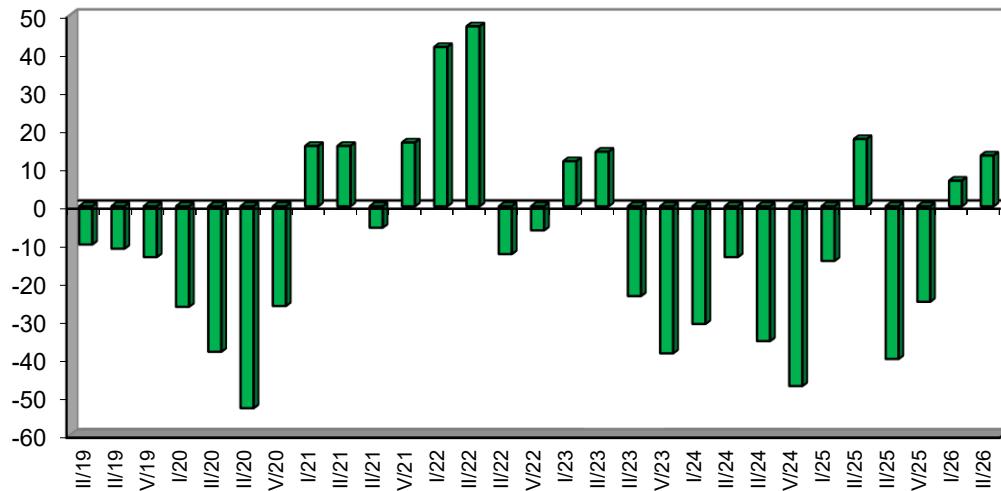
% imprese che dichiarano ritardi





ASPETTATIVE DI PRODUZIONE

saldi ottimisti/pessimisti

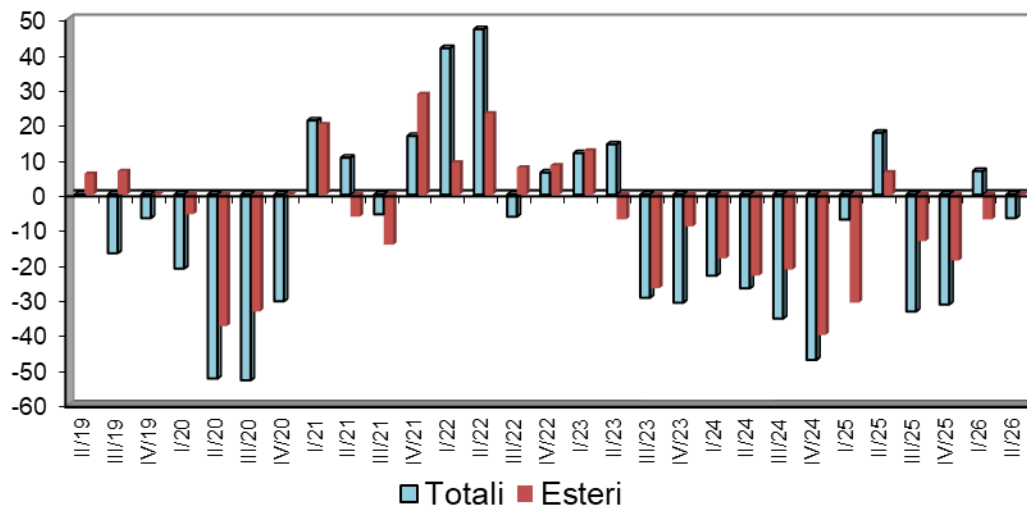


L'indicatore conferma l'andamento positivo in crescita: +13,3 rispetto a +6,7, -25 e -40

Entrambi gli indicatori relativi agli ordini non confermano le aspettative di produzione: ordini totali -6,7 rispetto a +6,7, -31,3 e -33,3. L'indicatore relativo agli ordini esteri risulta nullo e in miglioramento: 0 rispetto a -7,1, -18,8 e -13,3

ASPETTATIVE DI ORDINI

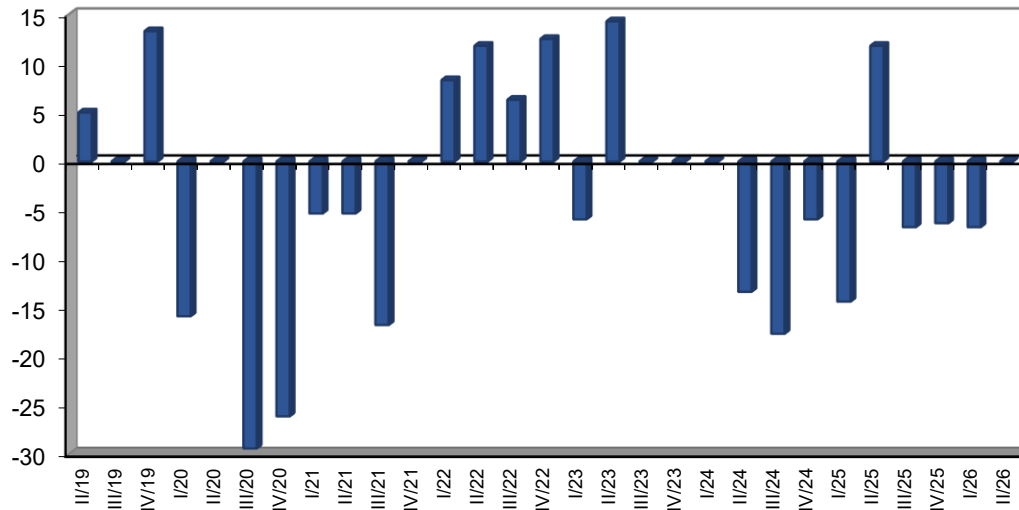
saldi ottimisti/pessimisti





ASPETTATIVE DI OCCUPAZIONE

saldi ottimisti/pessimisti

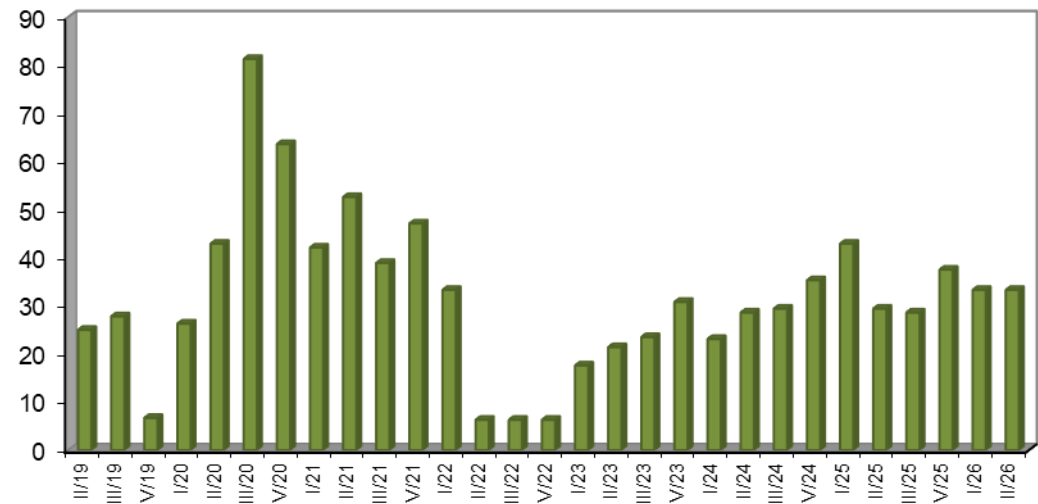


Il saldo ottimisti/pessimisti riferito alle previsioni di allargamento della base occupazionale risulta pari a zero (-6,7, -6,3, e -6,7 nelle precedenti indagini)

Risulta stabile la percentuale di imprese intervistate che prevede di ricorrere alla CIG: 33,3% come nel precedente trimestre rispetto a 37,5% e 28,6%

PREVISIONI DI RICORSO CIG

% di imprese

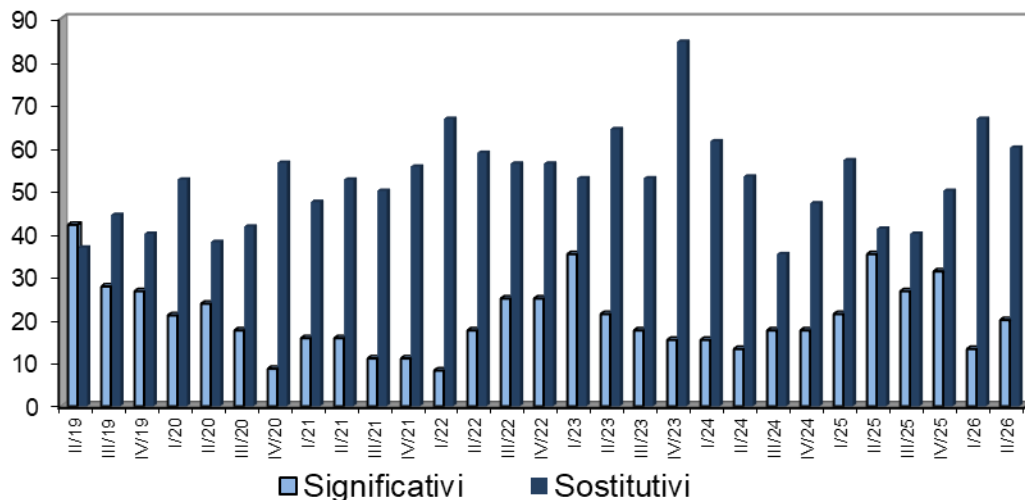


INVESTIMENTI

% di imprese



SETTORE TESSILE
E ABBIGLIAMENTO

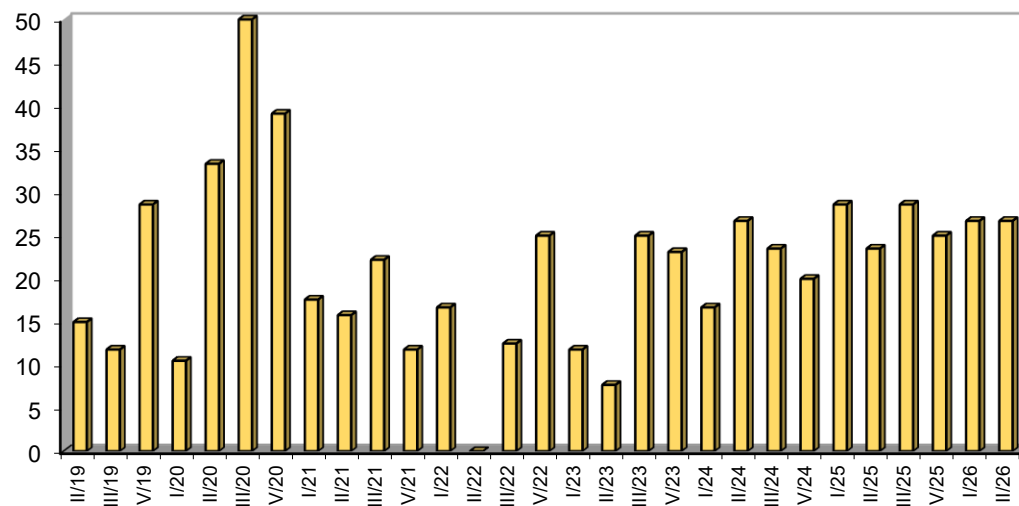


Andamenti discordanti per i due indicatori: in diminuzione la percentuale di imprese intervistate che dichiara l'intenzione di effettuare investimenti sostitutivi (60% rispetto a 66,7%, 50% e 40%); in aumento quella relativa agli investimenti significativi (20% rispetto a 13,3%, 31,3% e 26,7%)

Risulta stabile la percentuale di imprese intervistate che denuncia ritardi negli incassi rispetto ai tempi di pagamento pattuiti: 26,7% (come nel trimestre precedente) rispetto a 25% e 28,6%

ANDAMENTO INCASSI

% imprese che dichiarano ritardi

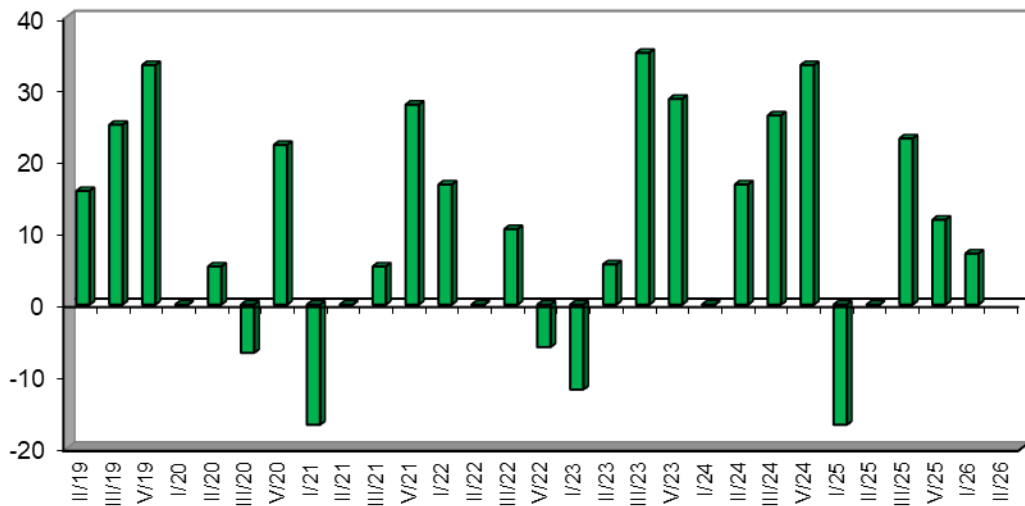


Ulteriore peggioramento delle aspettative



ASPETTATIVE DI PRODUZIONE

saldi ottimisti/pessimisti

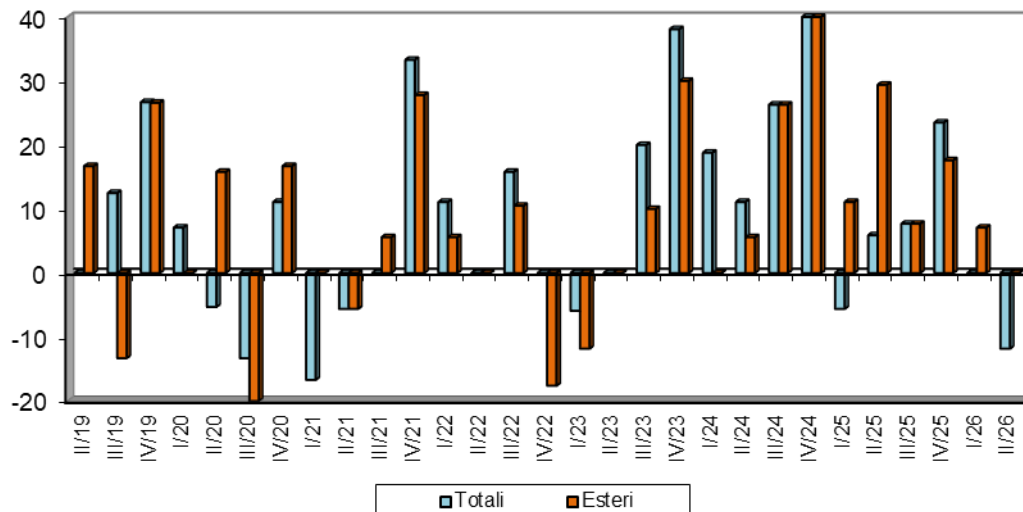


L'indicatore relativo alle aspettative di produzione risulta nullo e registra una ulteriore diminuzione (+7,1, +11,8 e +23,1 nelle precedenti indagini)

Le attese di produzione sono confermate dall'andamento degli indicatori riferiti agli ordini. Ordini totali: -11,8 rispetto a 0, +23,5 e +7,7). L'indicatore relativo agli ordini esteri risulta pari a zero in riduzione rispetto +7,1, +17,6, e +7,7

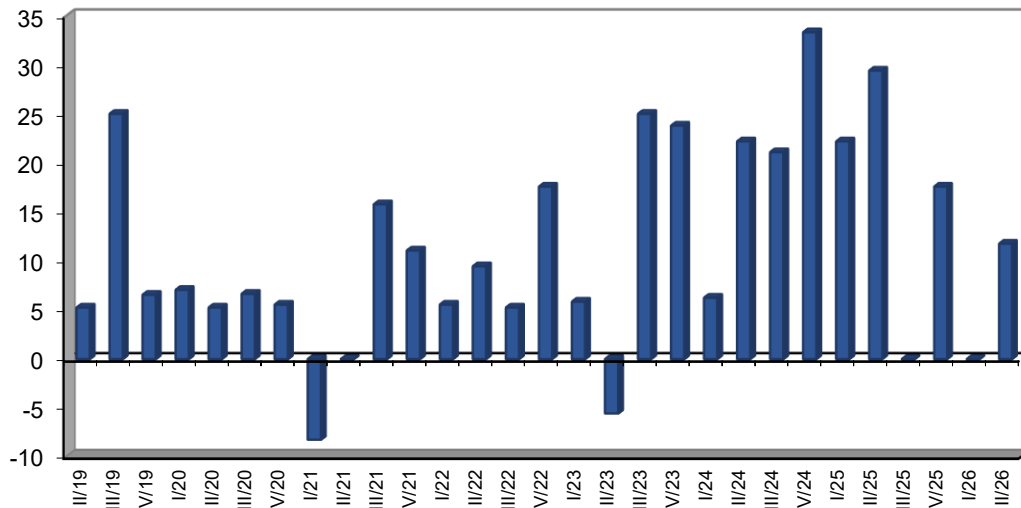
ASPETTATIVE DI ORDINI

saldi ottimisti/pessimisti



ASPETTATIVE DI OCCUPAZIONE

saldi ottimisti/pessimisti



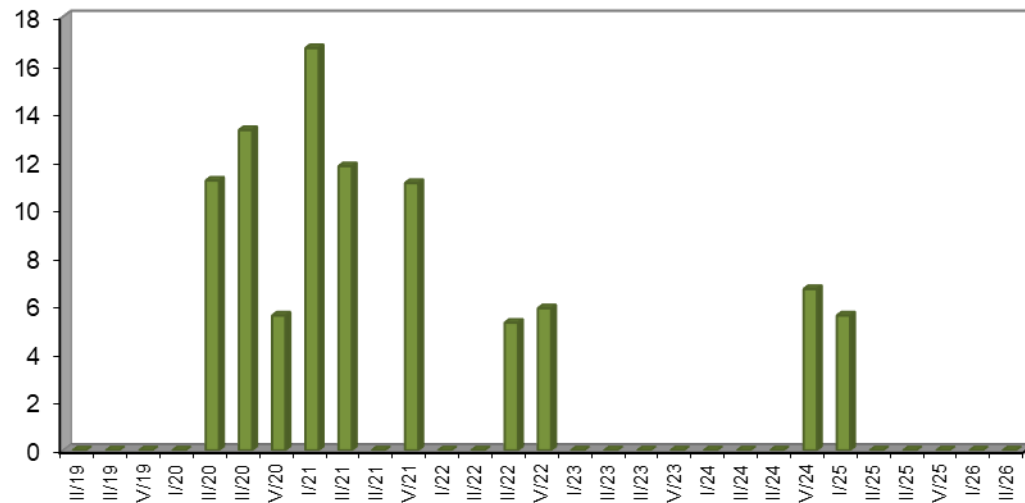
SETTORE ALIMENTARE

L'indicatore registra un netto miglioramento che andrà confermato dalle prossime rilevazioni: +11,8 rispetto a 0, +17,6, e 0 nelle scorse rilevazioni

Si confermano nulle per il quinto trimestre consecutivo, le intenzioni di ricorrere alla CIG

PREVISIONI DI RICORSO CIG

% di imprese

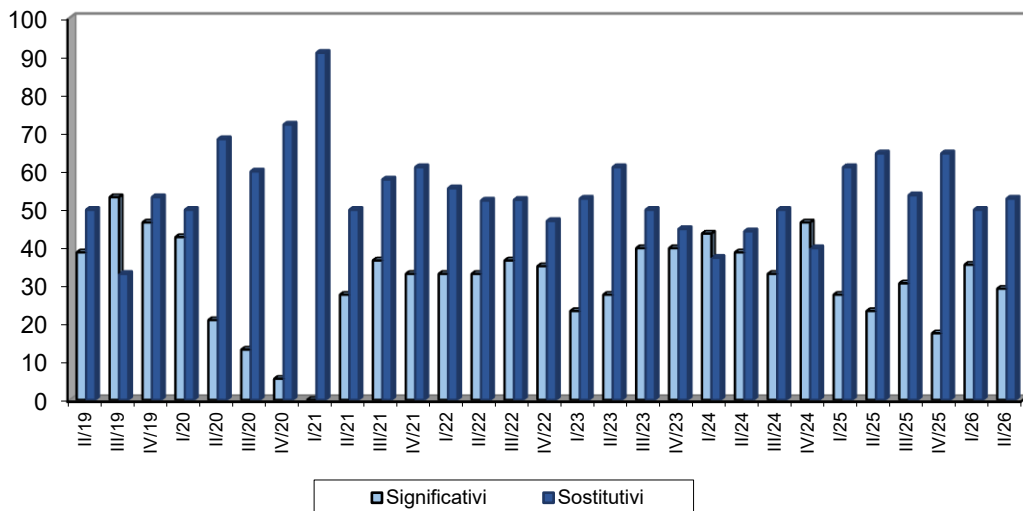


INVESTIMENTI

% di imprese



SETTORE ALIMENTARE

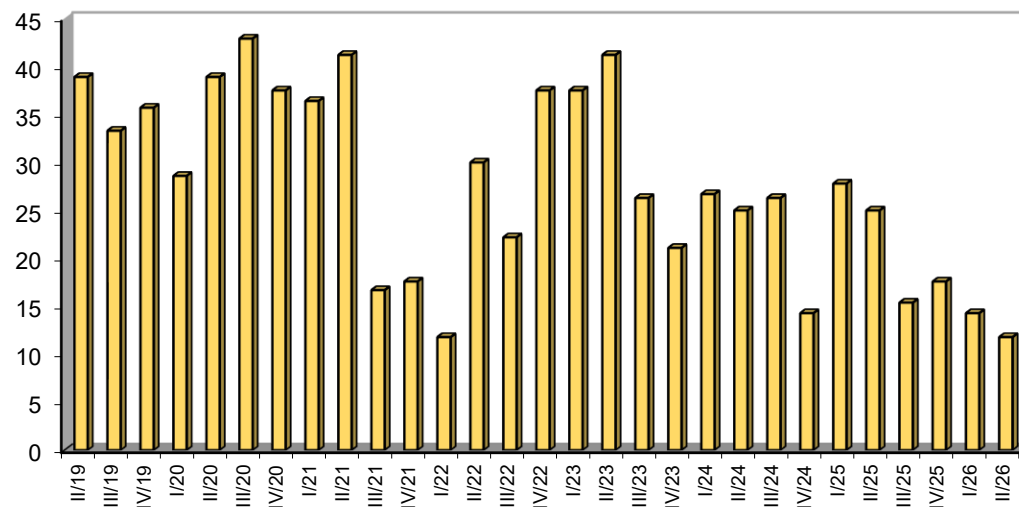


Andamenti contrastanti per i due indicatori: quello riferito agli investimenti significativi risulta in diminuzione (29,4% rispetto a 35,7%, 17,6% e 30,8%) mentre quello relativo agli investimenti sostitutivi registra una lieve crescita (52,9% rispetto a 50%, 64,7% e 53,8%)


Si conferma in diminuzione la percentuale di imprese intervistate che dichiara ritardi negli incassi rispetto ai tempi di pagamento pattuiti: 11,8% rispetto a 14,3%, 17,6%, e 15,4%

ANDAMENTO INCASSI

% imprese che dichiarano ritardi






L'ANDAMENTO DEI SETTORI PRINCIPALI

SETTORI		METALMECCANICO 						RUBINETTERIE E VALVOLAME 					
		II TRIM 2026			I TRIM 2026			II TRIM 2026			I TRIM 2026		
		NOVARA+VERCELLI	NOVARA	VERCELLI	NOVARA+VERCELLI	NOVARA	VERCELLI	NOVARA+VERCELLI	NOVARA	VERCELLI	NOVARA+VERCELLI	NOVARA	VERCELLI
Aspettative di Produzione		-8,1(*)	-12,5 (*)	-2,9(*)	-5,6(*)	-2,3 (*)	-10,3 (*)	3,8 (*)	0,0 (*)	4,5 (*)	-4,5 (*)	0,0 (*)	-5,6 (*)
Aspettative di Ordini	media Totale	-4,1 (*)	-10,0 (*)	2,9 (*)	-2,8 (*)	-2,3 (*)	-3,4 (*)	11,5 (*)	0,0 (*)	13,6 (*)	9,1 (*)	25,0 (*)	5,6 (*)
	media Estero	-12,7 (*)	-12,8 (*)	-12,5 (*)	3,0 (*)	0,0 (*)	7,7 (*)	-8,3 (*)	0,0 (*)	-10,0 (*)	19,0 (*)	0,0 (*)	23,5 (*)
Previsioni di investimento	significativi	29,7%	35,0%	23,5%	27,8%	30,2%	24,1%	30,8%	25,0%	31,8%	31,8%	50,0%	27,8%
	sostitutivi	47,3%	52,5%	41,2%	47,2%	48,8%	44,8%	38,5%	50,0%	36,4%	50,0%	50,0%	50,0%
Aspettative di occupazione		-4,1 (*)	-2,5 (*)	-5,9 (*)	-2,8 (*)	0,0 (*)	-6,9 (*)	3,8 (*)	0,0 (*)	4,5(*)	0,0 (*)	0,0 (*)	0,0(*)
Previsione CIG		14,9%	15,0%	14,7%	12,5%	14,0%	10,3%	7,7%	0,0%	9,1%	4,5%	0,0%	5,6%
Andamento Incassi		22,9%	21,6%	24,2%	17,1%	20,9%	11,1%	26,9%	25,0%	27,3%	15,0%	25,0%	12,5%

(*) saldo ottimisti/pessimisti

L'ANDAMENTO DEI SETTORI PRINCIPALI

SETTORI	CHIMICO 						ALIMENTARE 						TESSILE / ABBIGLIAMENTO 						
	II TRIM 2026			I TRIM 2026			II TRIM 2026			I TRIM 2026			II TRIM 2026			I TRIM 2026			
	NOVARA+VERCELLI	NOVARA	VERCELLI	NOVARA+VERCELLI	NOVARA	VERCELLI	NOVARA+VERCELLI	NOVARA	VERCELLI	NOVARA+VERCELLI	NOVARA	VERCELLI	NOVARA+VERCELLI	NOVARA	VERCELLI	NOVARA+VERCELLI	NOVARA	VERCELLI	
Aspettative di Produzione	33,3 (*)	60,0 (*)	-100,0 (*)	33,3 (*)	50,0 (*)	0,0 (*)	0,0 (*)	-16,7 (*)	40,0 (*)	7,1 (*)	0,0 (*)	20,0 (*)	13,3 (*)	50,0 (*)	-28,6 (*)	6,7 (*)	20,0 (*)	-20,0 (*)	
Aspettative di Ordini	media Totale	33,3 (*)	60,0 (*)	-100,0 (*)	33,3 (*)	50,0 (*)	0,0 (*)	-11,8 (*)	-33,3 (*)	40,0 (*)	0,0 (*)	0,0 (*)	0,0 (*)	-6,7 (*)	25,0(*)	-42,9 (*)	6,7 (*)	20,0(*)	-20,0 (*)
	media Estero	50,0 (*)	60,0(*)	0,0 (*)	50,0 (*)	75,0(*)	0,0 (*)	0,0 (*)	0,0 (*)	0,0 (*)	7,1 (*)	11,1 (*)	0,0 (*)	0,0 (*)	37,5(*)	-50,0 (*)	-7,1 (*)	10,0(*)	-50,0 (*)
Previsioni di investimento	significativi	50,0%	40,0%	100,0%	66,7%	75,0%	50,0%	29,4%	25,0%	40,0%	35,7%	33,3%	40,0%	20,0%	25,0%	14,3%	13,3%	10,0%	20,0%
	sostitutivi	50,0%	60,0%	0,0%	33,3%	25,0%	50,0%	52,9%	50,0%	60,0%	50,0%	44,4%	60,0%	60,0%	62,5%	57,1%	66,7%	80,0%	40,0%
Aspettative di occupazione	16,7 (*)	20,0 (*)	0,0 (*)	33,3 (*)	50,0 (*)	0,0 (*)	11,8 (*)	0,0 (*)	40,0 (*)	0,0 (*)	0,0 (*)	0,0 (*)	0,0 (*)	25,0 (*)	-28,6 (*)	-6,7 (*)	-10,0 (*)	0,0 (*)	
Previsione CIG	0,0%	0,0%	0,0%	0,0%	0,0%	0,0%	0,0%	0,0%	0,0%	0,0%	0,0%	0,0%	33,3%	0,0%	71,4%	33,3%	10,0%	80,0%	
Andamento Incassi	0,0%	0,0%	0,0%	16,7%	25,0%	0,0%	11,8%	16,7%	0,0%	14,3%	22,2%	0,0%	26,7%	12,5%	42,9%	26,7%	30,0%	20,0%	

(*) saldo ottimisti/pessimisti