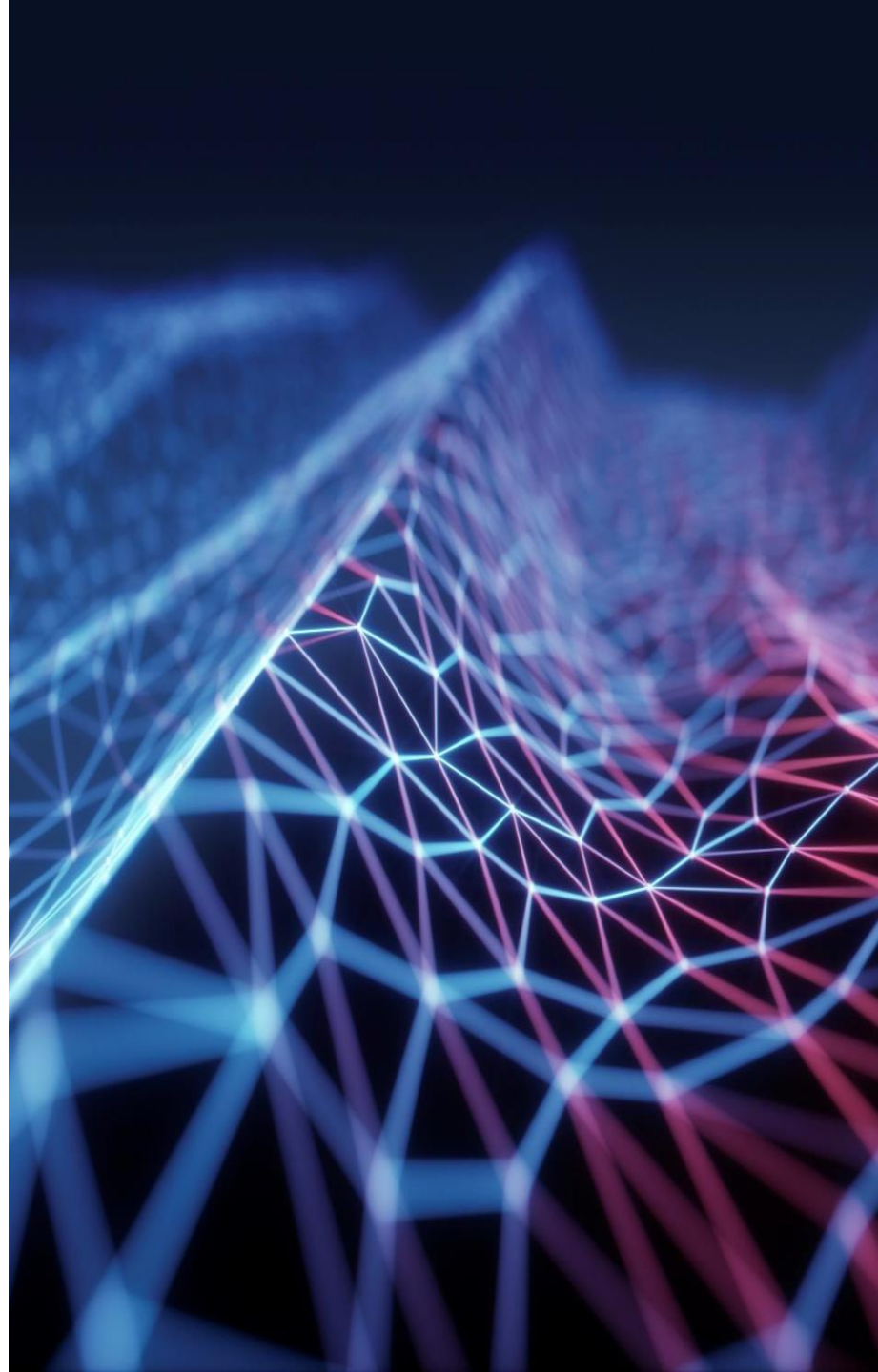




CONFINDUSTRIA  
Novara Vercelli Valsesia

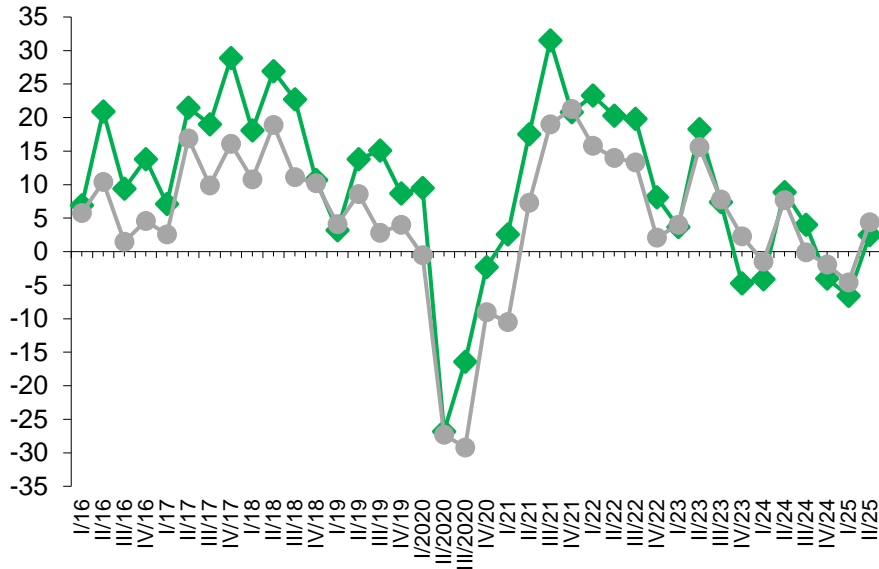
# Previsioni congiunturali 2° trimestre 2025



# ASPETTATIVE DI PRODUZIONE

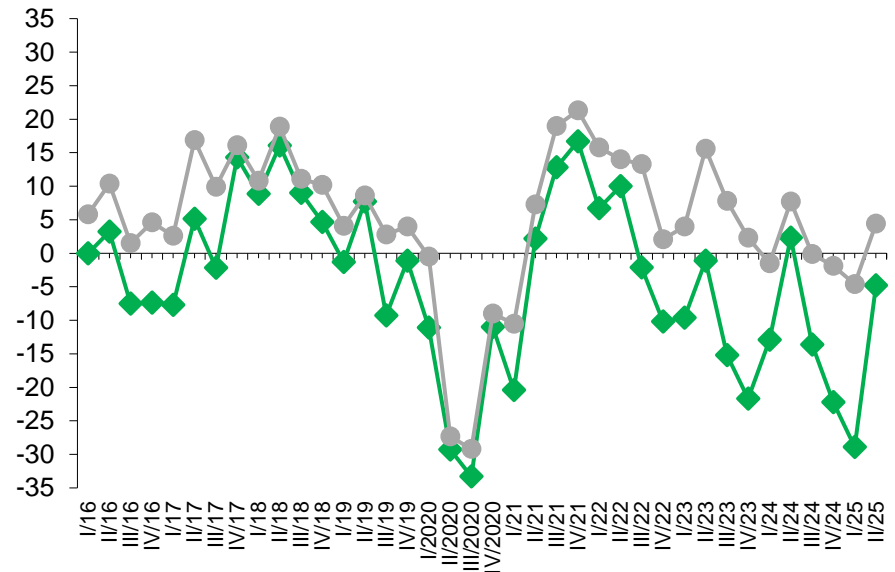
Saldi ottimisti/pessimisti

## NOVARA



◆ Novara    ● Piemonte

## VERCELLI



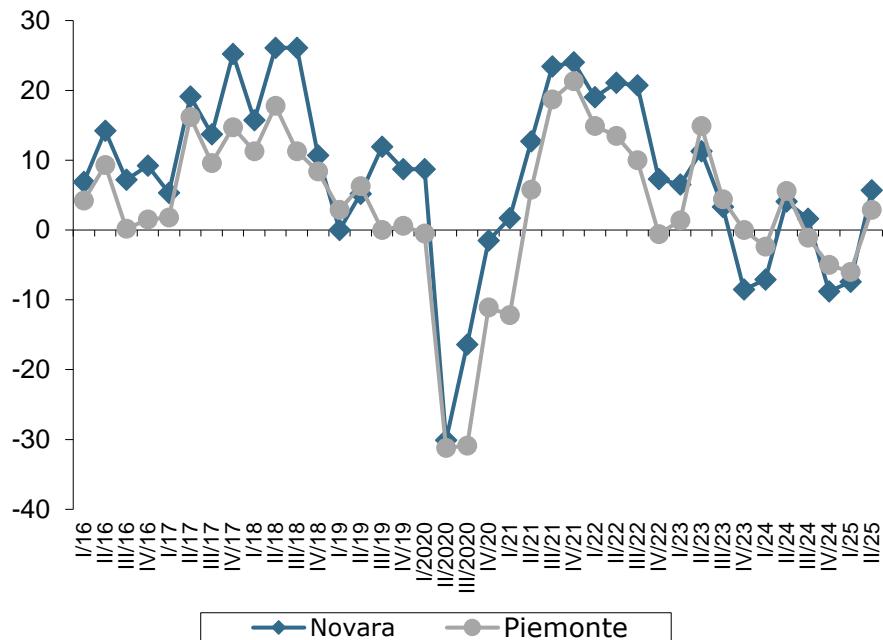
◆ Vercelli    ● Piemonte

Indicatore in miglioramento in entrambi i territori: segno positivo nel novarese: +2,5 rispetto a -6,6, -4, e +4 nei trimestri precedenti; segno negativo ma in miglioramento nel vercellese -4,8 rispetto a -28,9 -22,2 e -13,6). Andamento in miglioramento anche per l'indicatore a livello piemontese che risulta migliore rispetto a quelli provinciali: +4,4 rispetto -4,6,-1,9 e -0,1

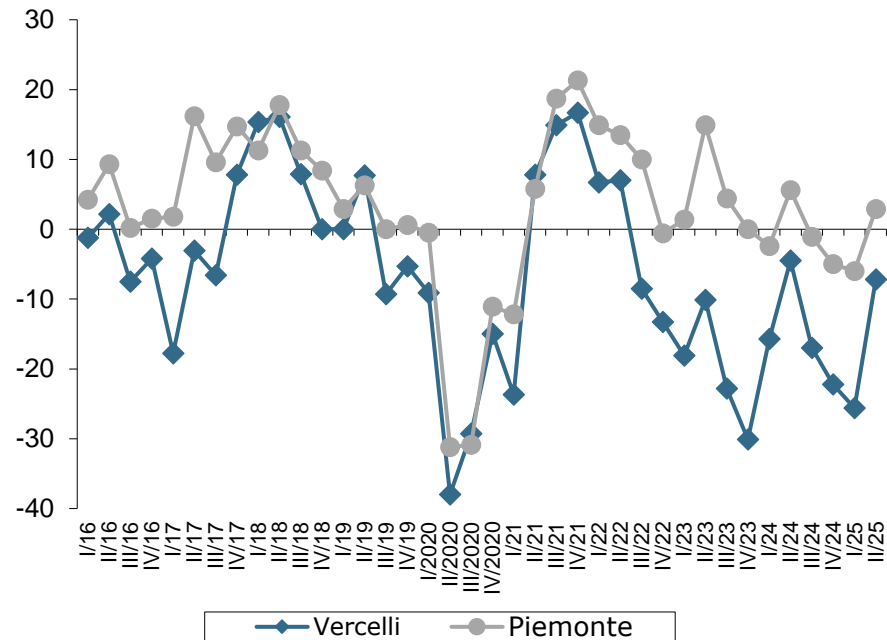
# ASPETTATIVE DI ORDINI TOTALI

Saldi ottimisti/pessimisti

## NOVARA



## VERCELLI

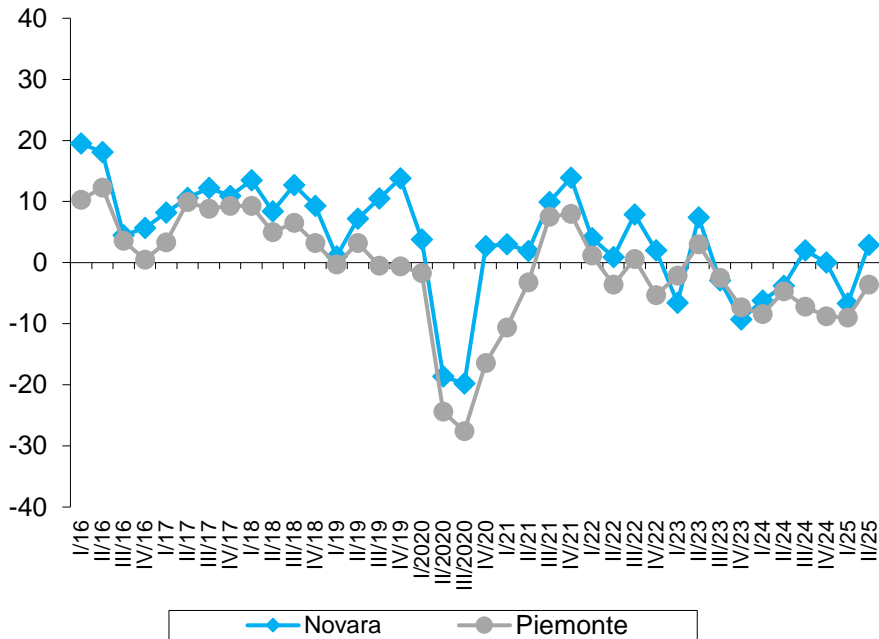


L'indicatore è confermato dalle attese di produzione: +5,7 nel novarese rispetto a -7,4, -8,8, e +1,6; nel vercellese -7,2 rispetto a -25,6, -22,2 e -17.  
L'indicatore ritorna positivo anche a livello piemontese: +2,9 rispetto a -6, -5 e -1,1.

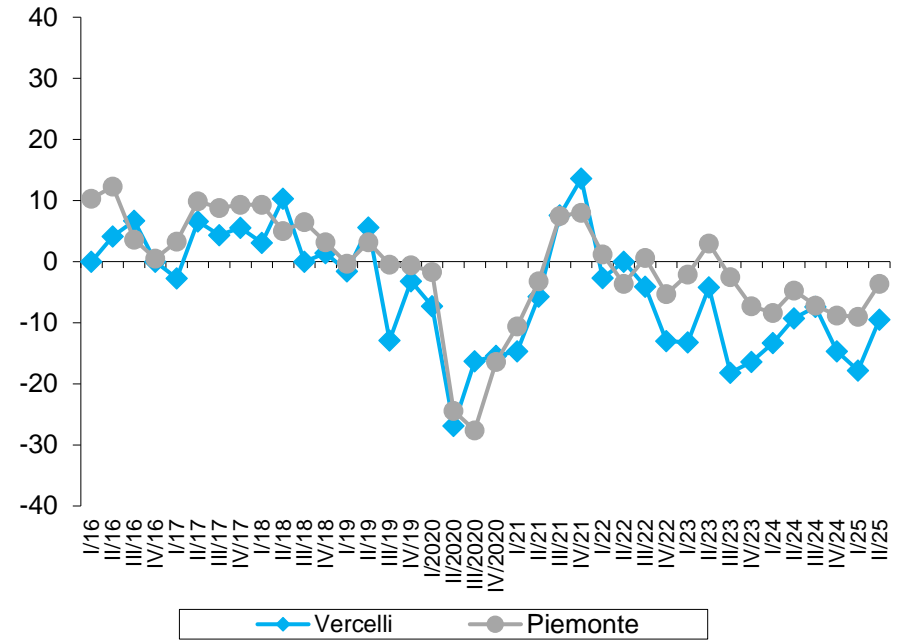
# ASPETTATIVE DI ORDINI EXPORT

Saldi ottimisti/pessimisti

## NOVARA



## VERCELLI

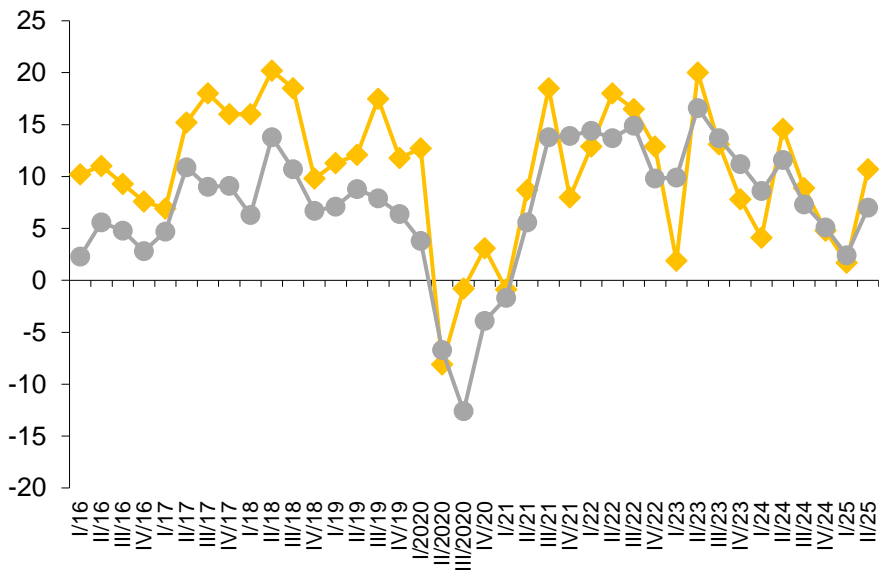


Anche l'indicatore relativo agli ordini esteri registra un miglioramento in entrambi i territori: +2,9 nel novarese (-6,7, 0, +2 e -3,8 nelle precedenti rilevazioni), ancora negativo ma in miglioramento nel vercellese: -9,5 rispetto a -17,8, -14,7, -7,4 e -9,3. L'indicatore piemontese si conferma negativo ma sostanzialmente invariato se confrontato con la precedente rilevazione: -3,6 rispetto a -9, -8,8, -7,2 e -4,7.

# ASPETTATIVE DI OCCUPAZIONE

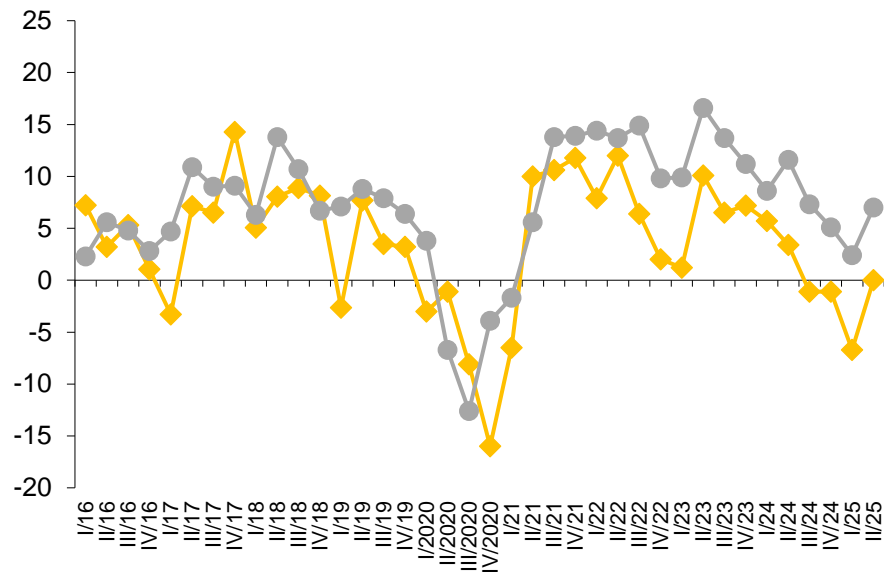
Saldi ottimisti/pessimisti

## NOVARA



Novara Piemonte

## VERCELLI

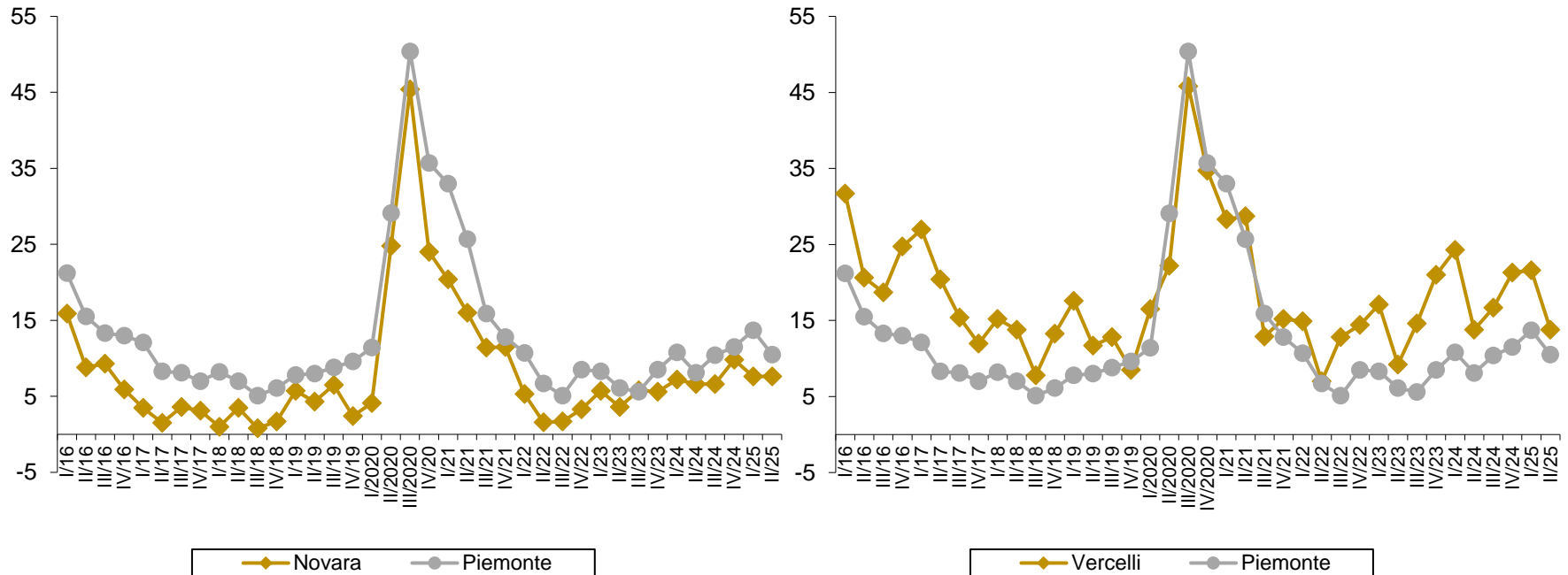


Vercelli Piemonte

Indicatore in miglioramento in entrambi i territori: nel novarese +10,7 rispetto a +1,7, +4,8 e +8,9; 0 nel vercellese (-6,7, -1,1 nel 4^ e nel 3^ trimestre).  
 Positivo e in aumento risulta l'indicatore regionale: +7 rispetto a +2,4 +5,1 e +7,3.

## PREVISIONI DI RICORSO C.I.G.

% di imprese

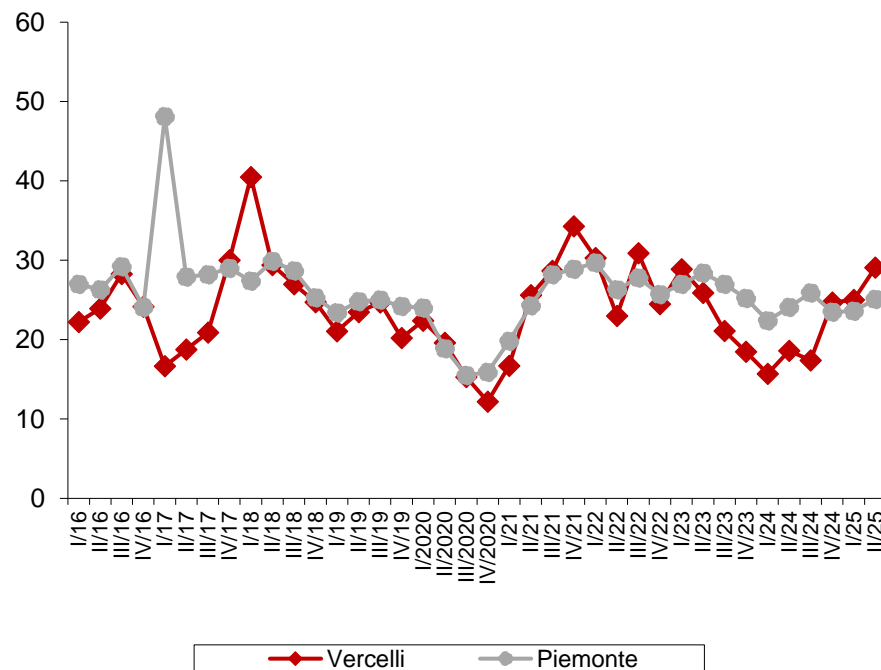
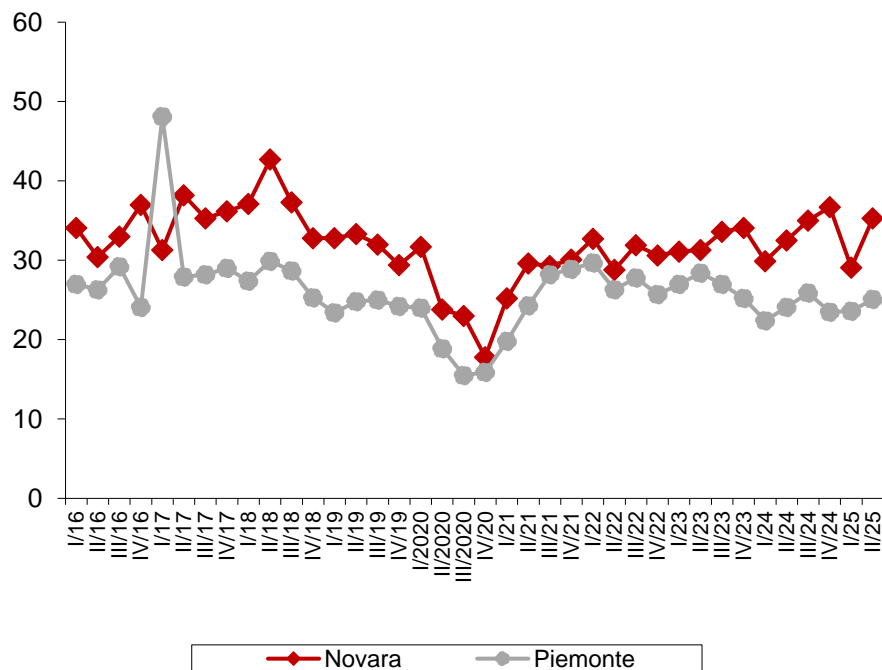


Nel novarese risulta stabile la percentuale di imprese intervistate che dichiara la volontà di ricorrere alla CIG (7,6% come nel precedente trimestre rispetto a 9,8% e 6,6%). Nel vercellese l'indicatore registra una netta riduzione rispetto alla scorsa indagine: 13,6% rispetto a 21,6%, 21,3 e 16,7%.

Si registra una riduzione anche dell'indicatore regionale: 10,5% rispetto a 13,7% 11,5% e 10,4%

## INVESTIMENTI SIGNIFICATIVI

% di imprese

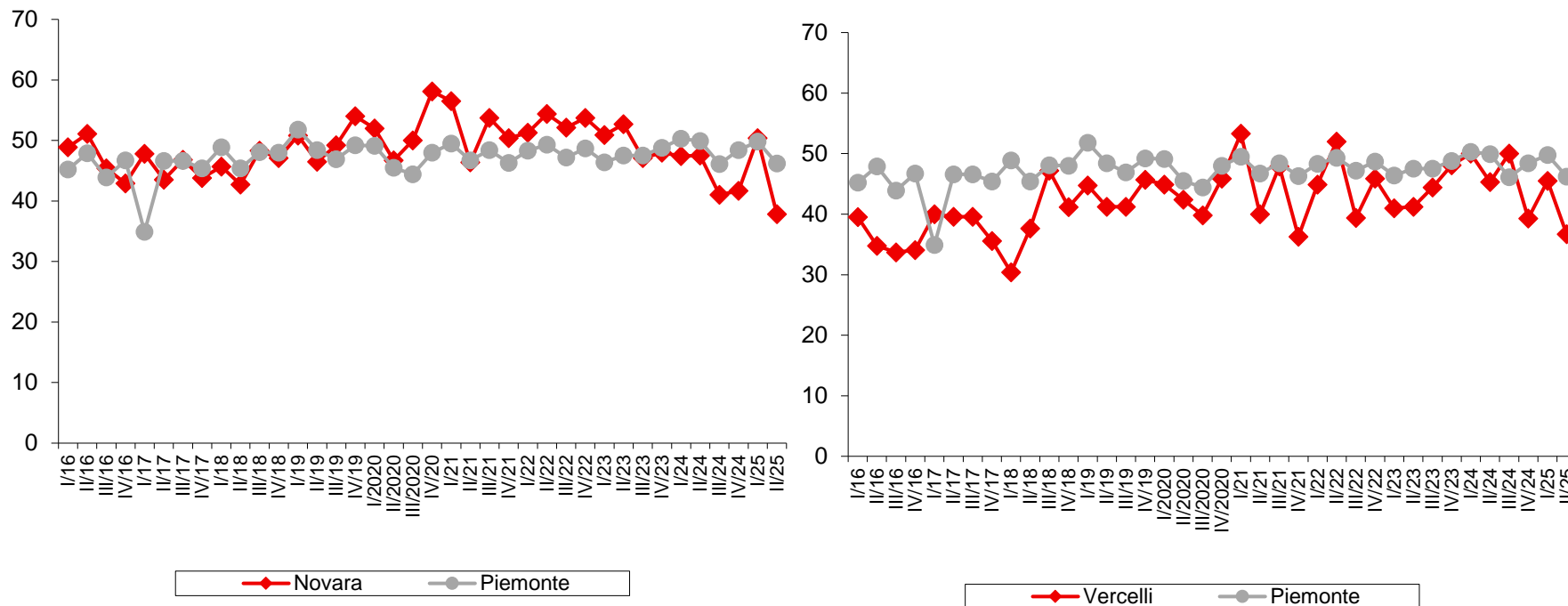


Nel novarese l'indicatore registra una inversione di tendenza: il 35,3% delle imprese dichiara la volontà di procedere a effettuare investimenti significativi (29,1% 36,7%, 35% e 32,5% nei trimestri precedenti). Nel vercellese l'indicatore registra una crescita rispetto all'ultima rilevazione: 29,1% rispetto a 25%, 24,7% e 17,4%).

L'indicatore a livello piemontese registra una lieve crescita: 25,1% rispetto a 23,6%, 23,5% e 25,9%)

## INVESTIMENTI SOSTITUTIVI

% di imprese



L'indicatore evidenzia una netta riduzione in entrambi i territori: 37,8% nel novarese rispetto a 50,4%, 41,7% e 41%; nel vercellese 36,7% rispetto a 45,5%, 39,3% e 50%. Anche l'indicatore regionale risulta in diminuzione: 46,2% rispetto a 49,8%, 48,4% e 46,1%

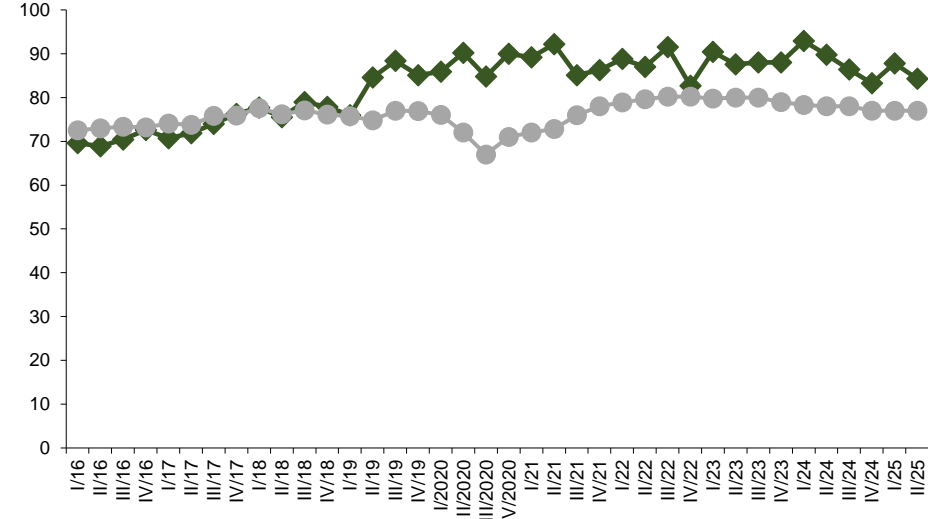
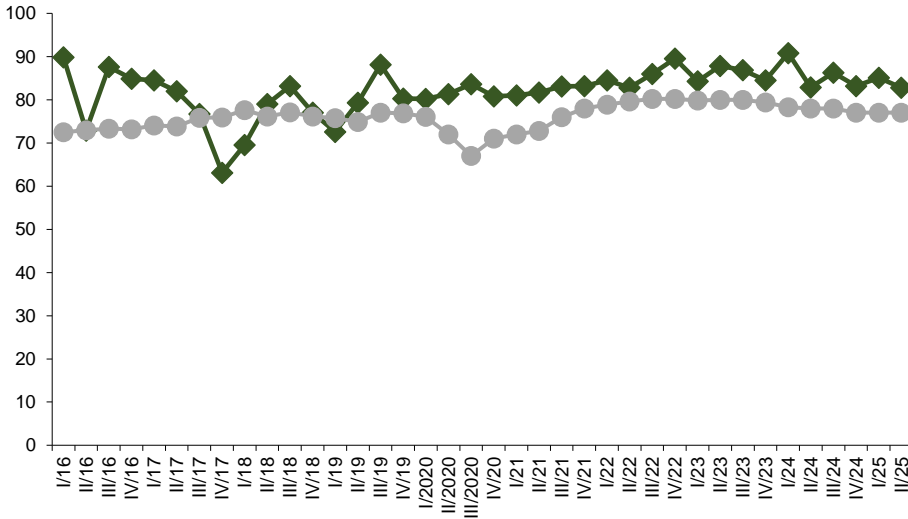


# TASSO UTILIZZO RISORSE

%

## NOVARA

## VERCELLI



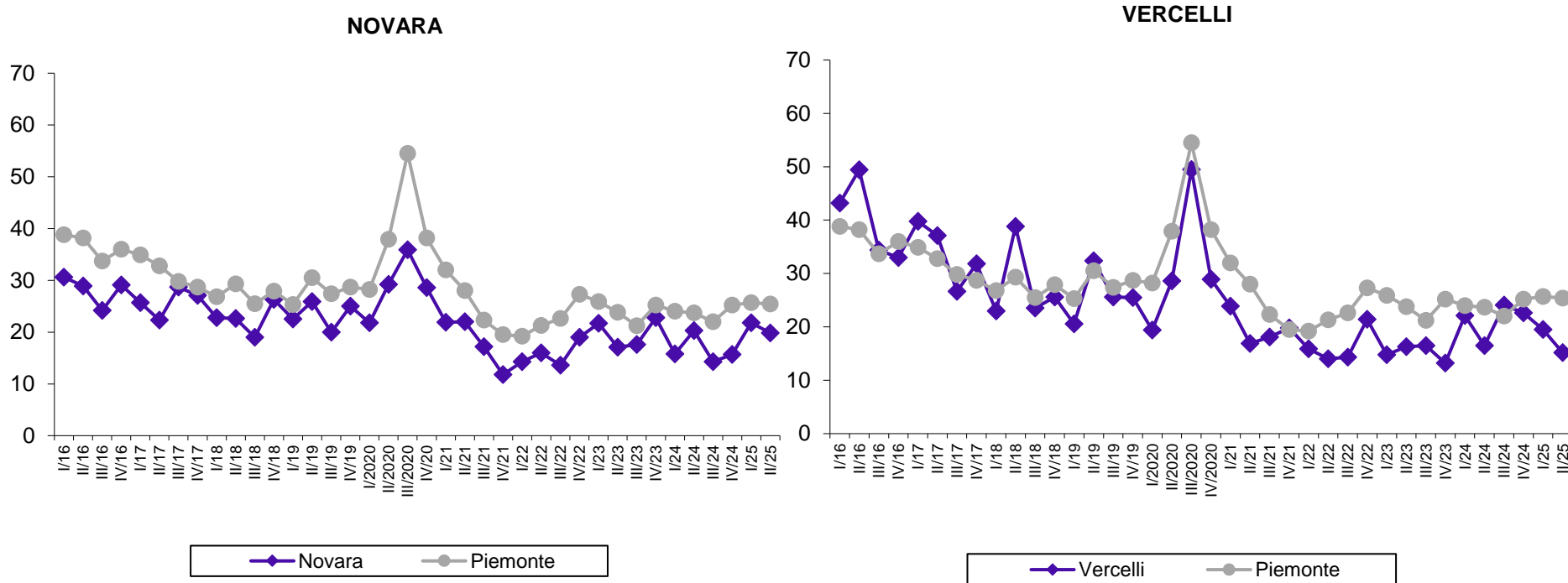
Novara Piemonte

Vercelli Piemonte

L'indicatore continua ad assestarsi su livelli elevati: 82,8% nel novarese rispetto a 85,1%, 83,2%, e 86,3%; 84,3% nel vercellese rispetto a 87,8%, 83,3% e 86,4%.  
Si conferma stabile l'indicatore a livello piemontese: 77%, come nelle due precedenti rilevazioni, e 78% nel 3^trimestre 2024.

## ANDAMENTO INCASSI

% aziende che dichiarano ritardi







L'indicatore risulta in miglioramento in entrambi i territori: nel novarese 19,8% rappresenta la percentuale di imprese intervistate che dichiara un ritardo negli incassi rispetto ai tempi di pagamento pattuiti (21,8%,15,7% e 14,3% nei trimestri precedenti). Si conferma in calo nel vercellese: 15,2% rispetto a 19,5%, 22,6% e 24,1%.

L'indicatore risulta stabile a livello piemontese: 25,4% rispetto a 25,7%, 25,2% e 22%.

L'indicatore presenta andamenti differenti in relazione al comparto

### Andamento incassi per comparti % imprese che denunciano ritardi

COMPARTI	Rilevazione attuale		Rilevazione precedente	
	NOVARA	VERCELLI	NOVARA	VERCELLI
 comparto alimentare	33,3	14,3	27,3	28,6
 comparto tess/abbig	20,0	28,6	33,3	20,0
 comparto metalmeccanico	14,9	10,8	19,6	20,9
 comparto chimico	14,3	0,0	0,0	0,0

## PREVISIONI CONGIUNTURALI IN CIFRE

INDICATORI		IITRIM 2025			ITRIM 2025		
		NOVARA	VERCELLI	MEDIA PIEMONTESE	NOVARA	VERCELLI	MEDIA PIEMONTESE
<b>Aspettative di Produzione</b>		2,5 (*)	-4,8 (*)	4,4 (*)	-6,6 (*)	-28,9 (*)	-4,6 (*)
<b>Aspettative di Ordini</b>	media Italia	5,7 (*)	-7,2 (*)	2,9 (*)	-7,4 (*)	-25,6 (*)	-6,0 (*)
	media Estero	2,9 (*)	-9,5 (*)	-3,6 (*)	-6,7 (*)	-17,8 (*)	-9,0 (*)
<b>Previsioni di investimento</b>	significativi	35,3%	29,1%	25,1%	29,1%	25,0%	23,6%
	marginali	37,8%	36,7%	46,2%	50,4%	45,5%	49,8%
<b>Aspettative di occupazione</b>		10,7(*)	0,0 (*)	7,0 (*)	1,7(*)	-6,7 (*)	2,4 (*)
<b>Previsione CIG</b>		7,6%	13,8%	10,5%	7,6%	21,6%	13,7%
<b>Andamento Incassi</b>		19,8%	15,2%	25,4%	21,8%	19,5%	25,7%
<b>Grado utilizzo Impianti o Risorse</b>		82,8%	84,3%	77,0%	85,1%	87,8%	77,0%

(\*) saldo ottimisti/pessimisti

# L'ANDAMENTO DEI SETTORI PRINCIPALI



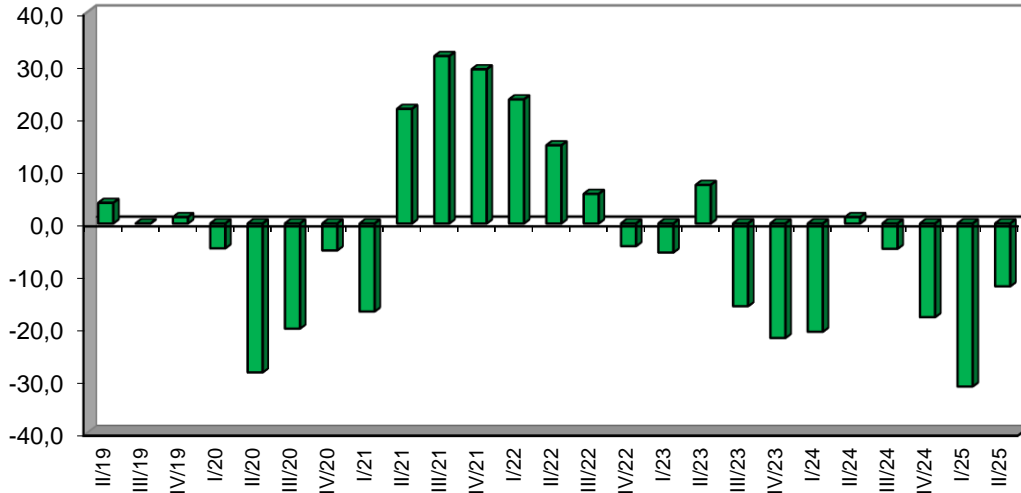
# Previsioni ancora negative ma in miglioramento



SETTORE  
METALMECCANICO

## ASPETTATIVE DI PRODUZIONE

saldi ottimisti/pessimisti

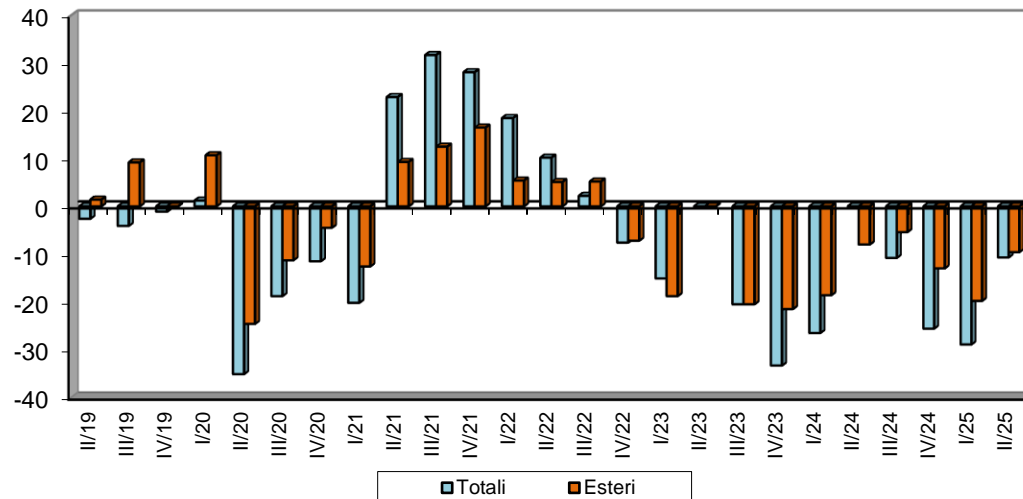


Si registra un miglioramento dell'indicatore: -11,9 rispetto a -31,1 -17,8 e -4,8

Le aspettative relative agli ordini confermano il miglioramento delle attese di produzione: -10,7 per gli ordini totali rispetto a -28,9, -25,6 e -10,8 nelle precedenti rilevazioni. Stesso andamento si registra per gli ordini esteri: -9,6 rispetto a -19,8, -13 e -5,4

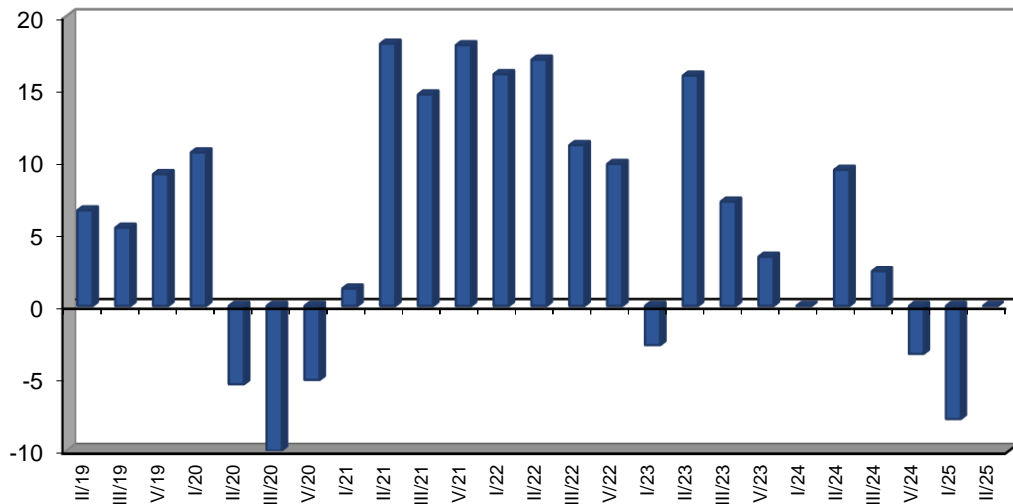
## ASPETTATIVE DI ORDINI

saldi ottimisti/pessimisti



## ASPETTATIVE DI OCCUPAZIONE

saldi ottimisti/pessimisti



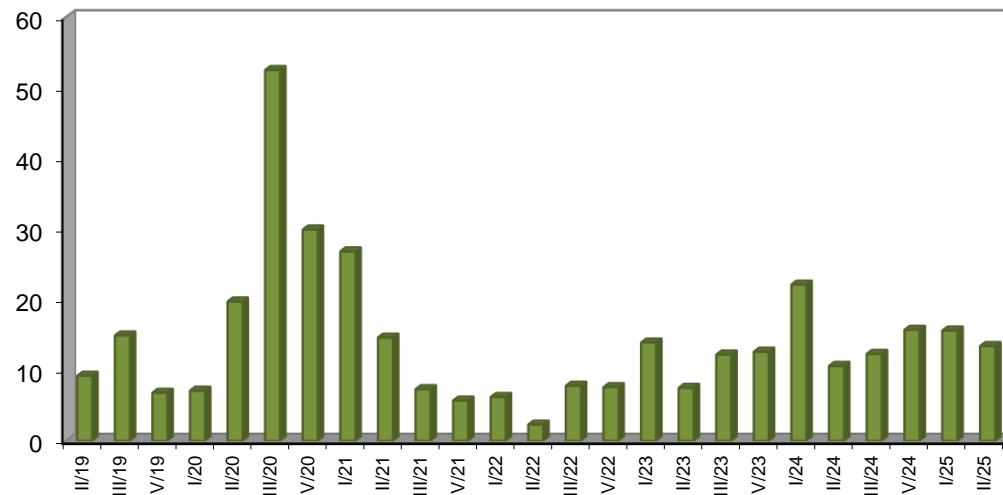
SETTORE  
METALMECCANICO

L'indicatore relativo al mercato del lavoro registra un valore pari a 0 dopo aver registrato segno negativo per due trimestri (-7,8 e -3,3)

In riduzione anche la percentuale di imprese intervistate che dichiara l'intenzione di ricorrere alla CIG: 13,4% rispetto a 15,6%, 15,7%, e 12,3%

## PREVISIONI DI RICORSO CIG

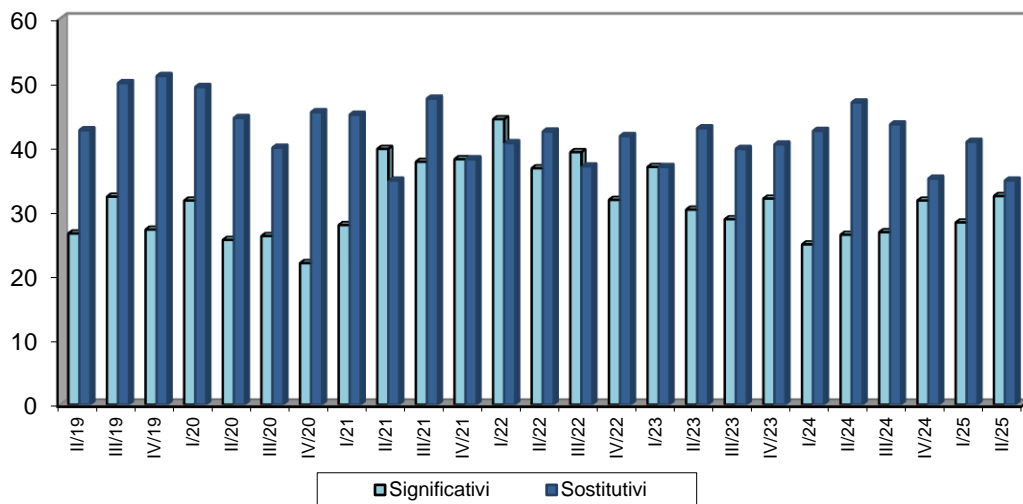
% di imprese





## INVESTIMENTI

% di imprese

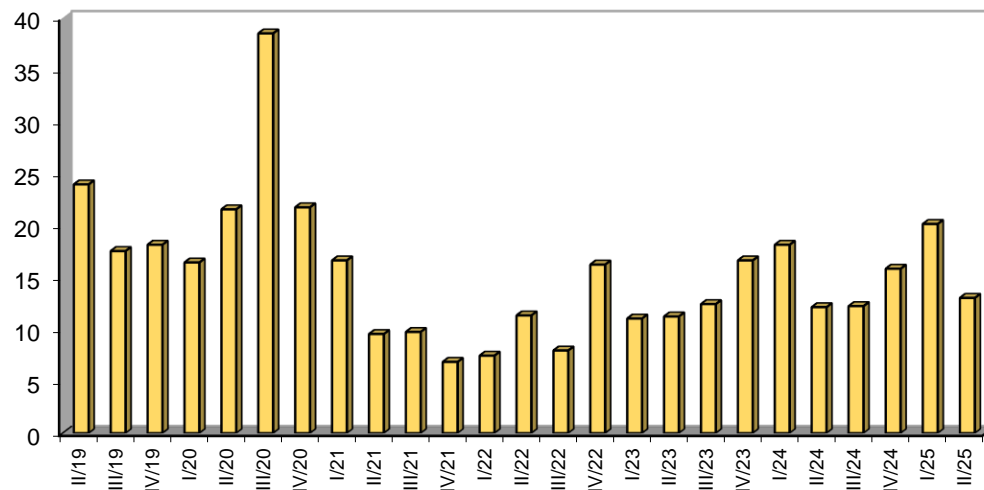


In aumento la percentuale di imprese che intende effettuare investimenti significativi: 32,5% rispetto a 28,4%, 31,8% e 26,9%. Andamento differente per l'indicatore relativo agli investimenti sostitutivi: 34,9% rispetto a 40,9%, 35,2%, e 43,6%

Miglioramento dell'indicatore: solo il 13,1% delle imprese dichiara ritardi negli incassi rispetto ai tempi di pagamento pattuiti (20,2% 15,9% e 12,3% nelle precedenti rilevazioni)

## ANDAMENTO INCASSI

% imprese che dichiarano ritardi





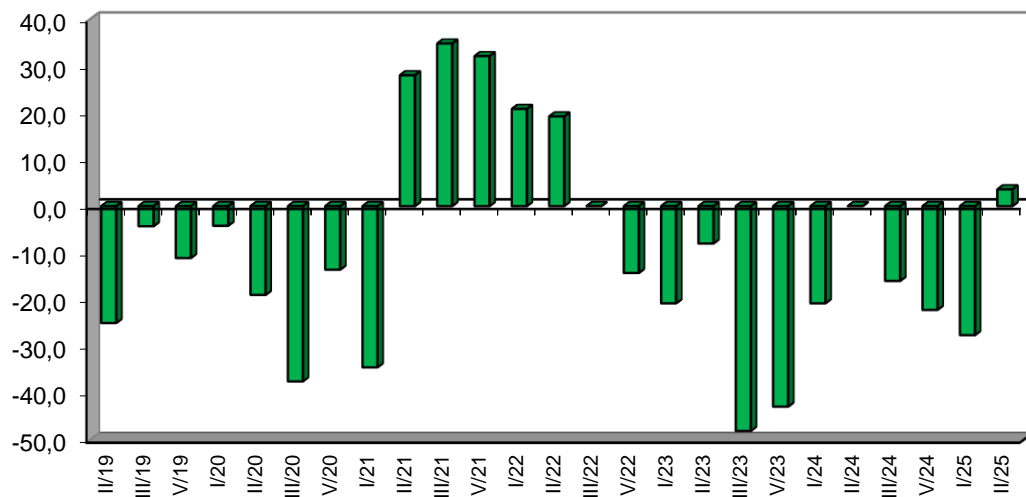
# Miglioramento delle aspettative



SETTORE RUBINETTERIE  
E VALVOLAME

## ASPETTATIVE DI PRODUZIONE

saldi ottimisti/pessimisti

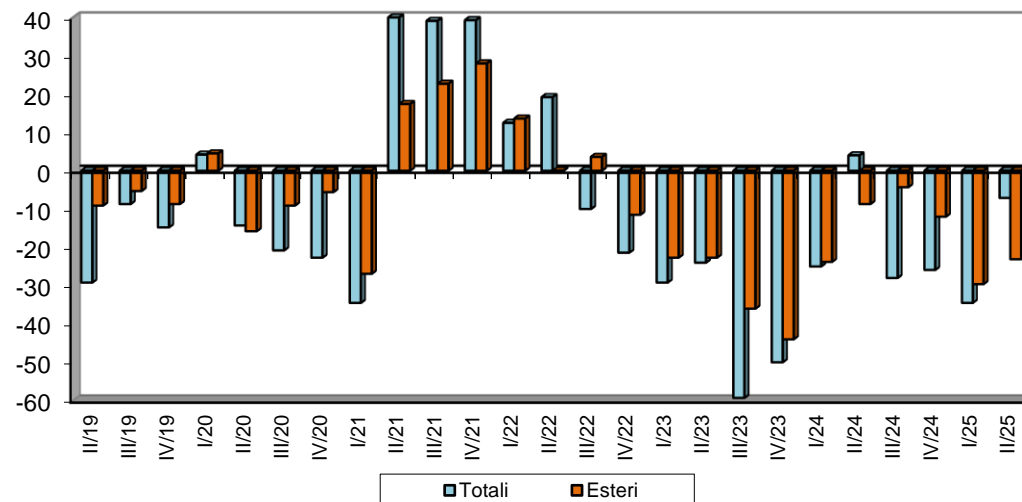


Il saldo ottimisti/pessimisti relativo alla attese di produzione registra segno positivo: +3,6 rispetto a -27,6, - 22,2 e -16

Le attese relative agli ordini registrano ancora segno negativo anche se in miglioramento: ordini totali - 7,1 rispetto a -34,5, -25,9 e -28; ordini esteri -23,1, rispetto a -29,6, -12 e -4,3

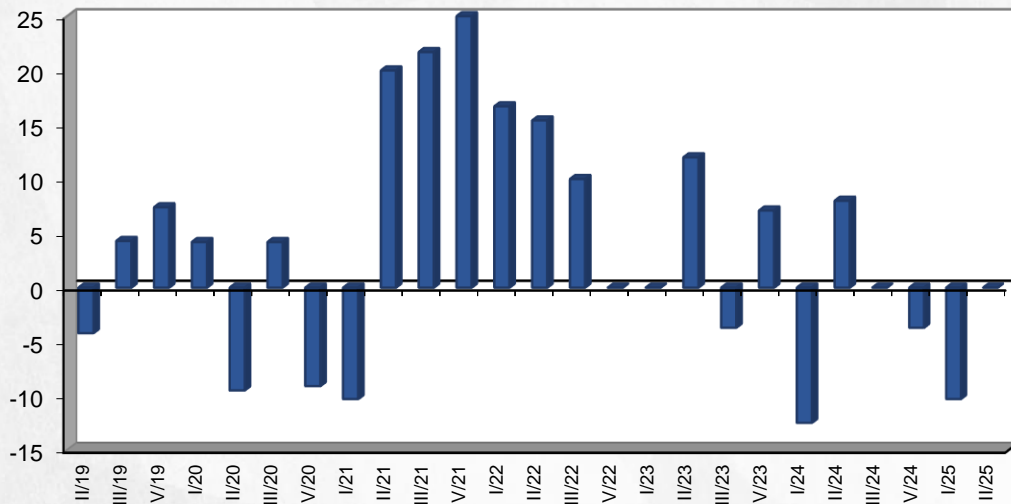
## ASPETTATIVE DI ORDINI

saldi ottimisti/pessimisti



## ASPETTATIVE DI OCCUPAZIONE

saldi ottimisti/pessimisti



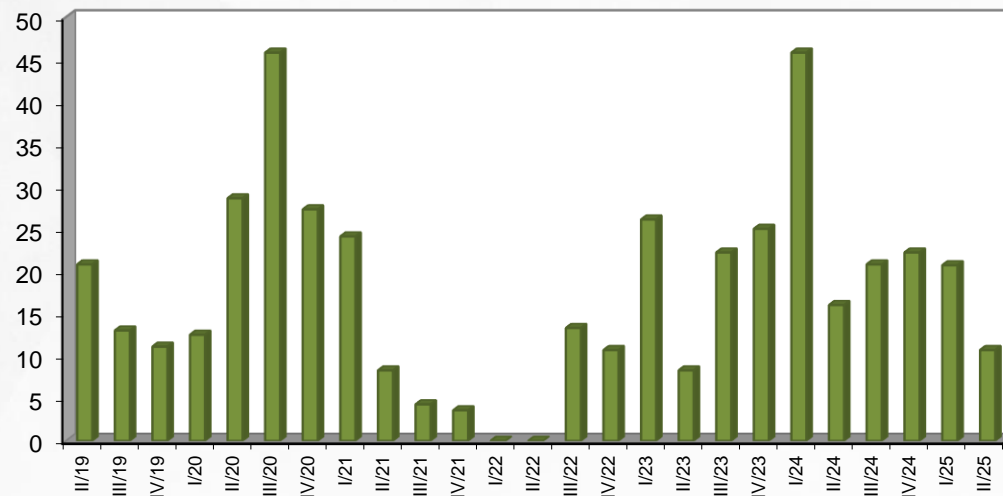
SETTORE RUBINETTERIE  
E VALVOLAME

L'indicatore, dopo due rilevazioni negative, registra un miglioramento: 0 rispetto a -10,3, -3,7 e 0 nelle precedenti rilevazioni

Si riduce la percentuale di imprese intervistate che dichiara l'intenzione di ricorrere alla CIG: 10,7% rispetto a 20,7%, 22,2% e 20,8%

## PREVISIONI DI RICORSO CIG

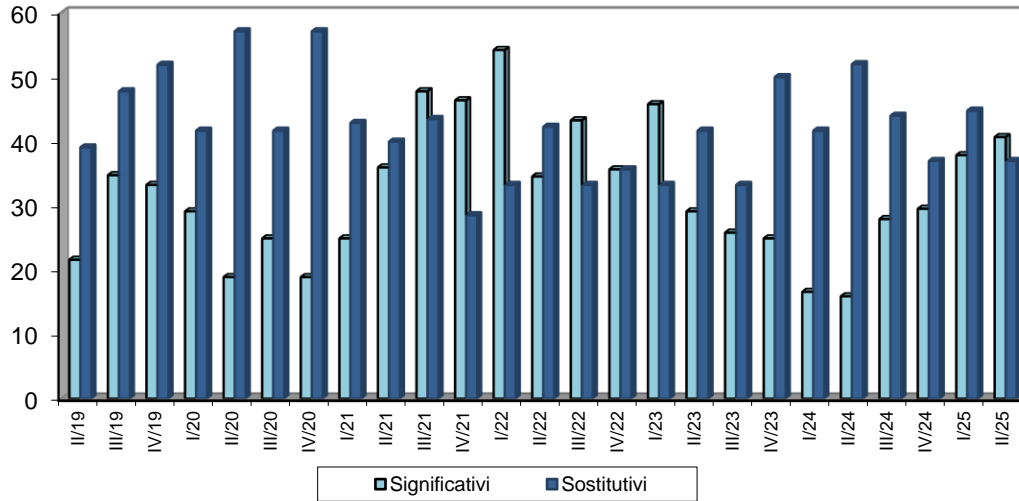
% di imprese





## INVESTIMENTI

% di imprese

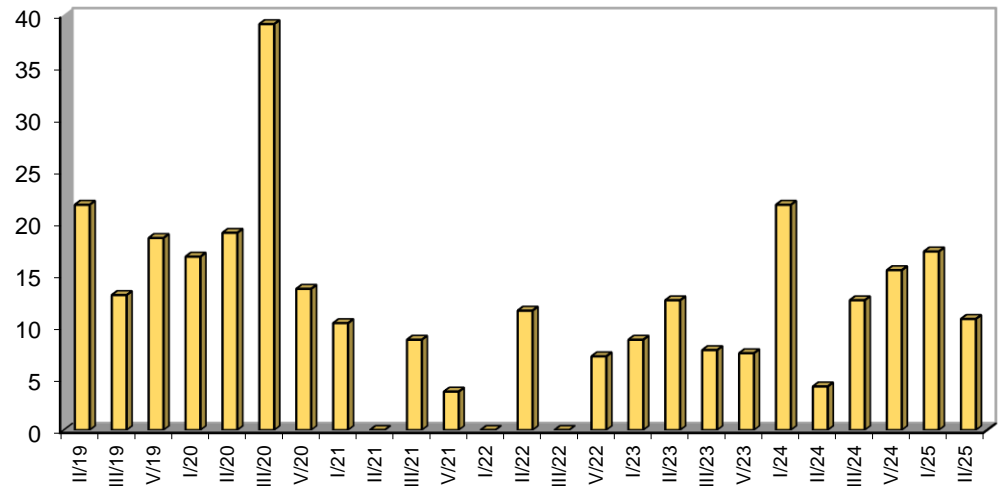


In aumento la percentuale di imprese che intende effettuare investimenti significativi (40,7% rispetto a 37,9%, 29,6% e 28%). In riduzione la percentuale che intende procedere con investimenti sostitutivi: 37% rispetto a 44,8%, 37% e 44%

L'indicatore registra un miglioramento: il 10,7% delle imprese intervistate dichiara ritardi negli incassi rispetto ai tempi di pagamento pattuiti (17,2%, 15,4% e 12,5% nelle precedenti indagini)

## ANDAMENTO INCASSI

% imprese che dichiarano ritardi



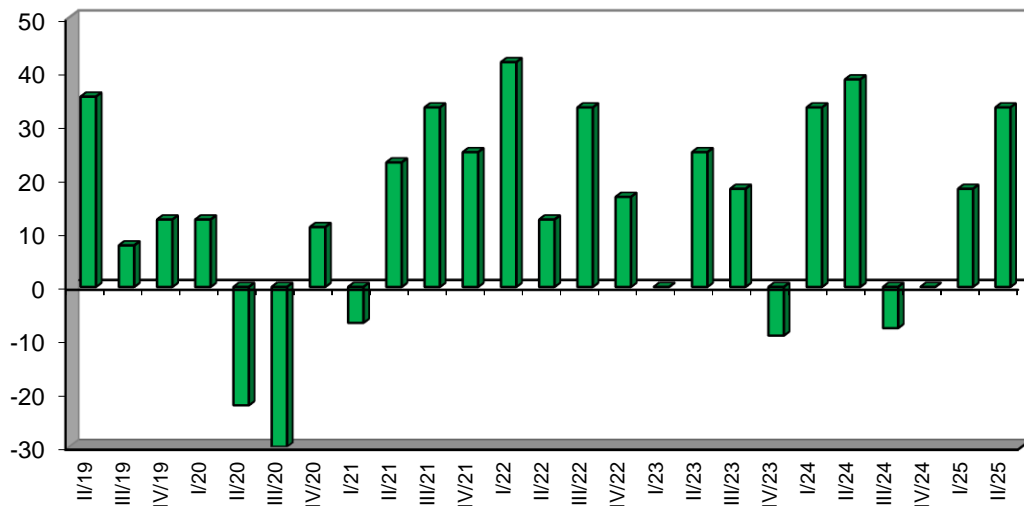
# Le previsioni si confermano positive



SETTORE CHIMICO

## ASPETTATIVE DI PRODUZIONE

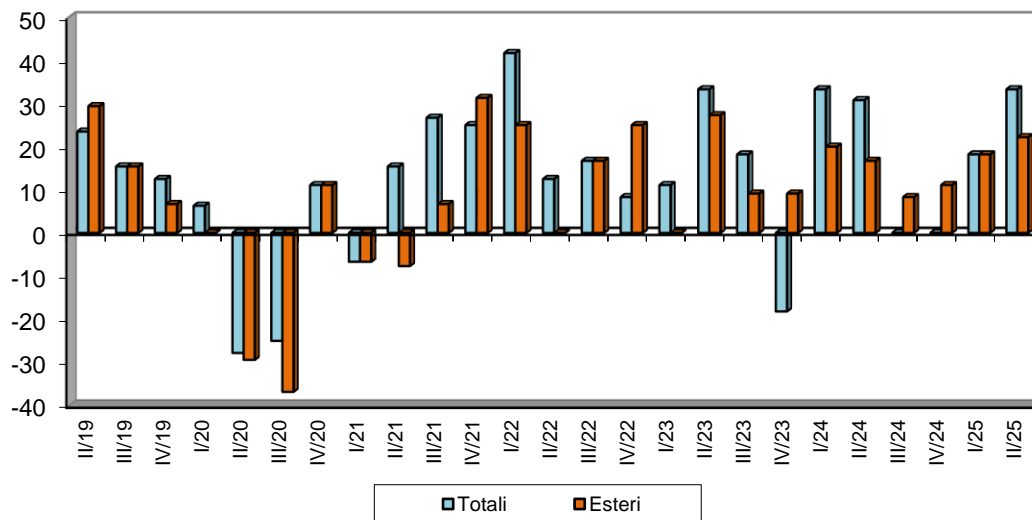
saldi ottimisti/pessimisti



Aspettative di produzione in ulteriore crescita: +33,3 rispetto a +18,2, 0 e -3,3 nelle rilevazioni precedenti

## ASPETTATIVE DI ORDINI

saldi ottimisti/pessimisti

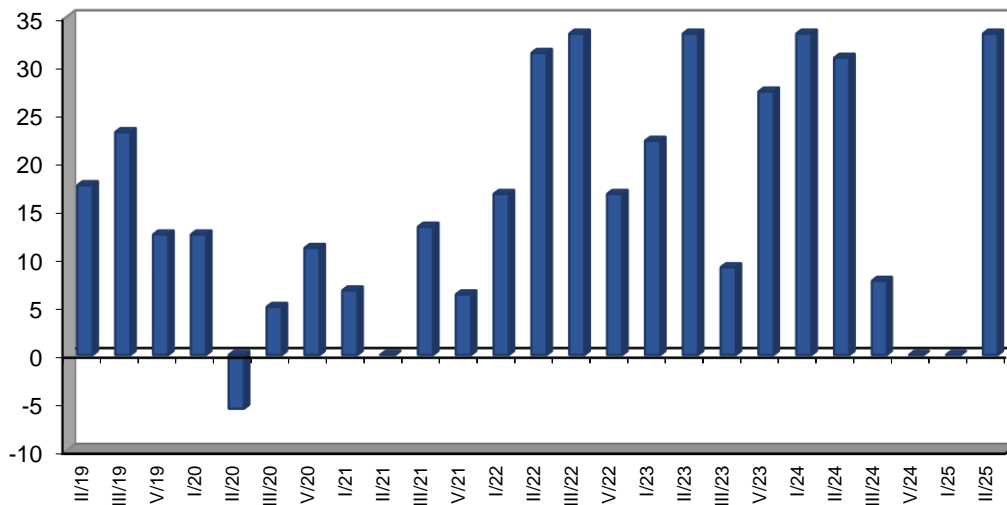


Gli indicatori relativi agli ordini confermano le attese di produzione: per gli ordini totali il saldo ottimisti/pessimisti risulta pari a +33,3 rispetto a +18,2 e 0 nei due trimestri precedenti; gli ordini esteri registrano una crescita minore rispetto a quelli totali (+22,2, +18,2 e +11,1)



## ASPETTATIVE DI OCCUPAZIONE

saldi ottimisti/pessimisti

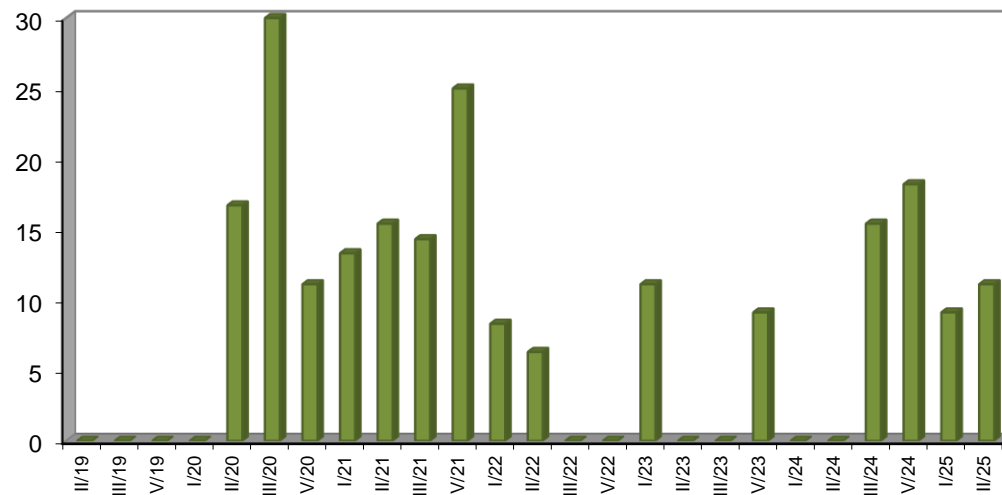


Dopo due trimestri con valore pari a zero, l'indicatore registra una crescita notevole (+33,3) che dovrà essere confermata dalle prossime rilevazioni

L'indicatore registra una lieve crescita: +11,1% rispetto a 9,1%, 18,2% e 15,4% nei trimestri precedenti

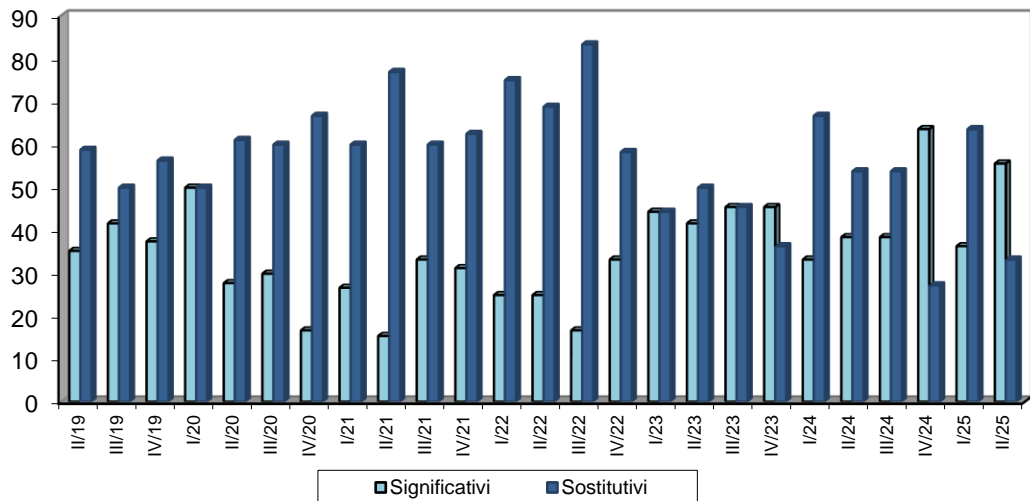
## PREVISIONI DI RICORSO CIG

% di imprese



## INVESTIMENTI

% di imprese



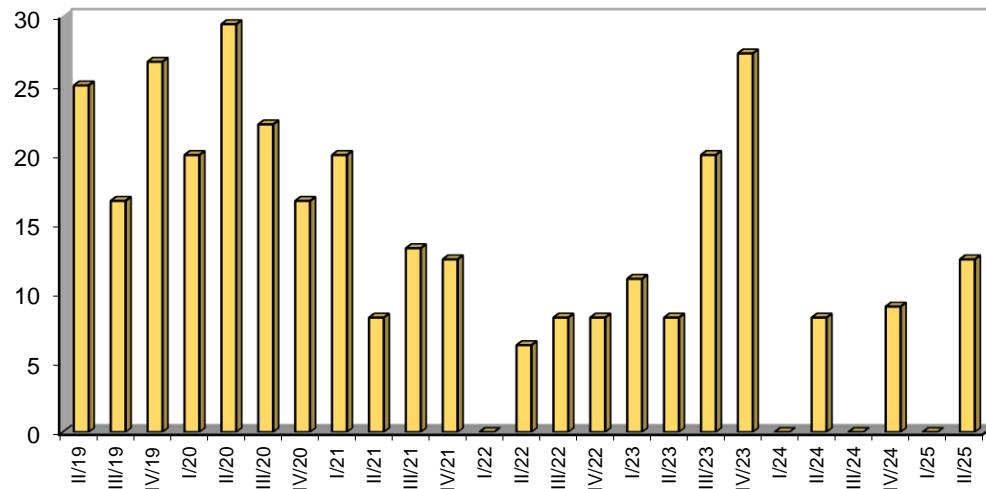
SETTORE CHIMICO

Andamento discordante per i due indicatori: in aumento quello riferito agli investimenti significativi (55,6% rispetto a 36,4%, 63,6% e 38,5%); in riduzione quello relativo agli investimenti sostitutivi (33,3% rispetto 63,6%, 27,3% e 53,8%)

Il 12,5% delle imprese intervistate dichiara ritardi negli incassi rispetto ai tempi di pagamento pattuiti (0, 9,1%, 0 e 8,3% nelle precedenti rilevazioni)

## ANDAMENTO INCASSI

% imprese che dichiarano ritardi



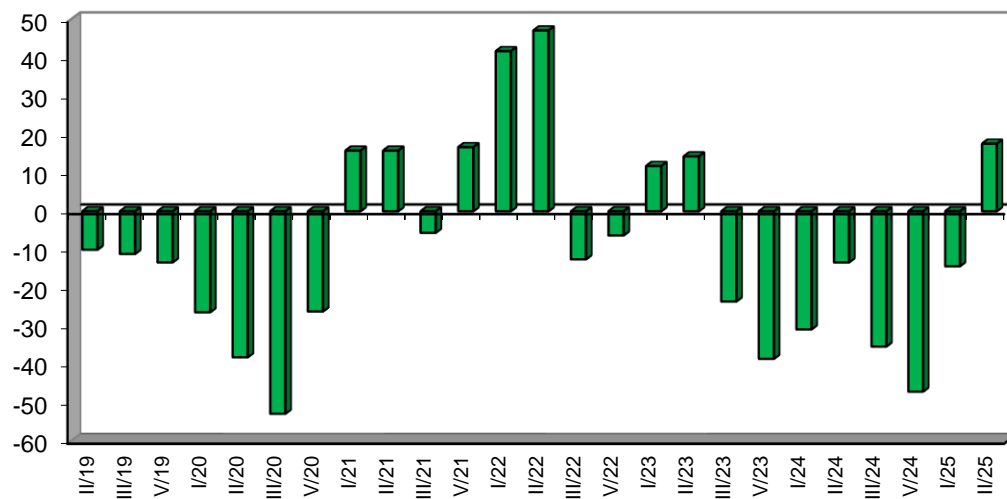
# Tornano positive le previsioni per il comparto



SETTORE TESSILE  
E ABBIGLIAMENTO

## ASPETTATIVE DI PRODUZIONE

saldi ottimisti/pessimisti

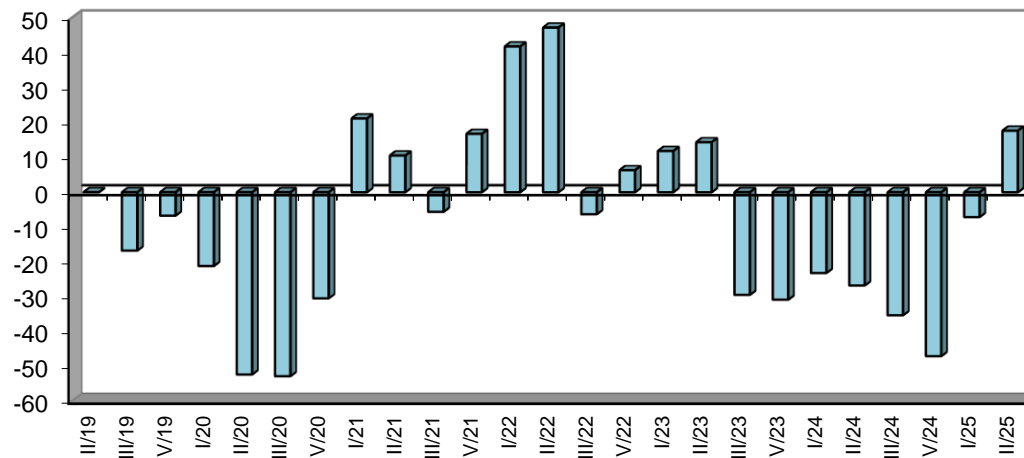


L'indicatore risulta in miglioramento e registra segno positivo dopo sette rilevazioni negative: +17,6, rispetto a -14,3, -47,1, -35,3 e -13,3. L'inversione di tendenza necessita di essere confermata dalle prossime indagini

L'indicatore conferma l'andamento registrato dalle attese di produzione: +17,6 rispetto a -7,1, -47,1, -35,3 e -26,7

## ASPETTATIVE DI ORDINI

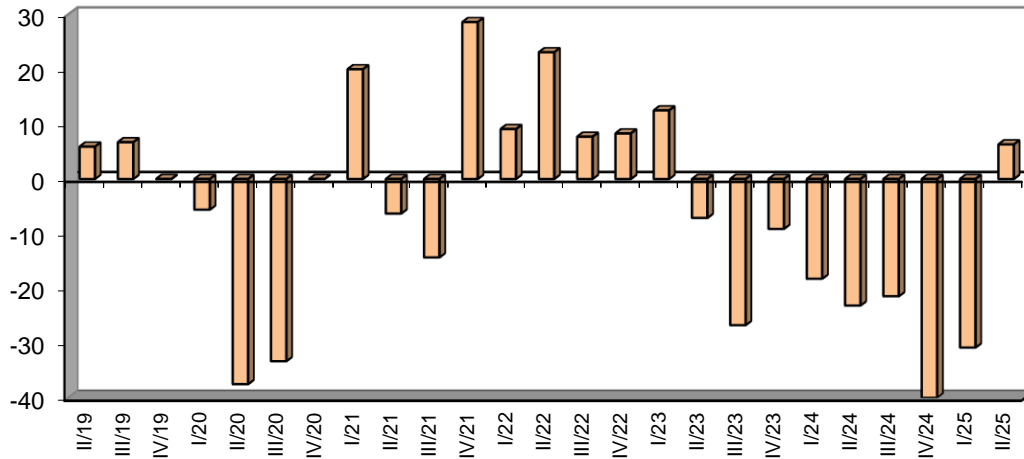
saldi ottimisti/pessimisti





## ASPETTATIVE DI ORDINI ESTERI

saldi ottimisti/pessimisti

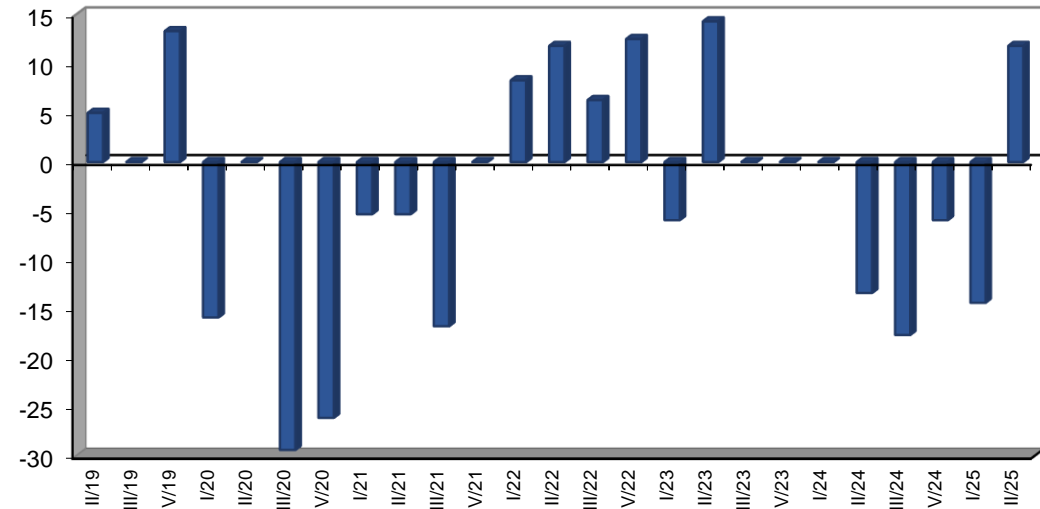


L'indicatore relativo agli ordini esteri ritorna positivo dopo otto trimestri di segno negativo: +6,3 rispetto a -30,8, -40, -21,4 e -23,1

Il saldo ottimisti/pessimisti riferito alle previsioni di allargamento della base occupazionale ritorna positivo: +11,8 rispetto a -14,3, -5,9, -17,6 e -13,3

## ASPETTATIVE DI OCCUPAZIONE

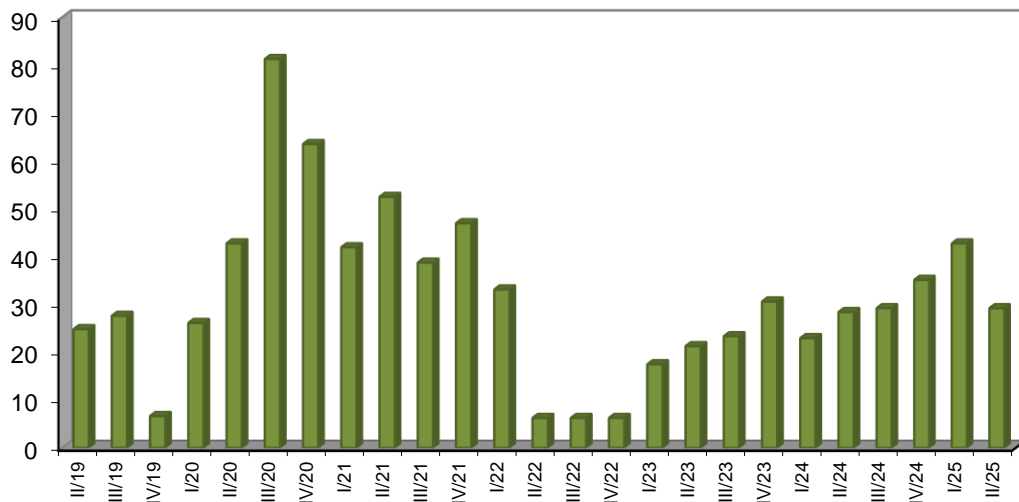
saldi ottimisti/pessimisti





## PREVISIONI DI RICORSO CIG

% di imprese



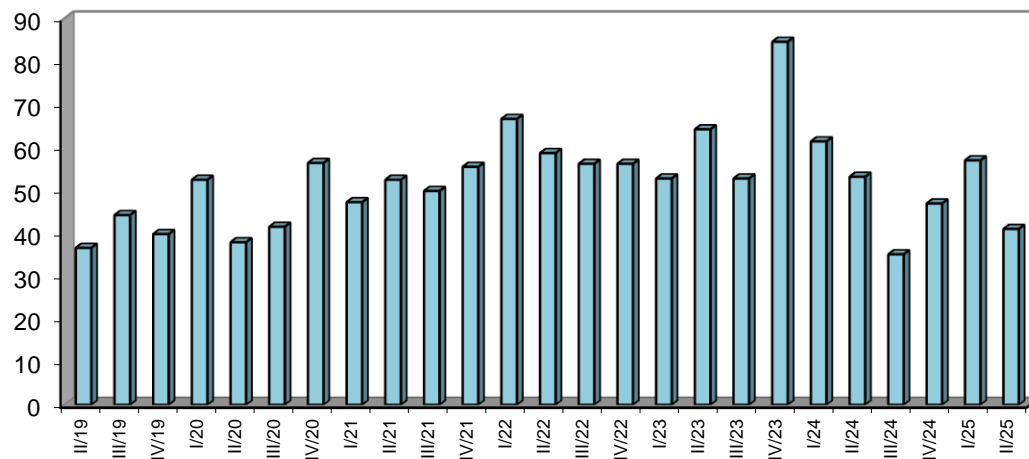
SETTORE TESSILE  
E ABBIGLIAMENTO

Diminuisce la percentuale di imprese intervistate che prevede di ricorrere alla CIG: 29,4% rispetto a 42,9%, 35,3%, 29,4% e 28,6%

Risulta in diminuzione la percentuale di imprese intervistate che dichiara l'intenzione di effettuare investimenti sostitutivi: 41,2% rispetto a 57,1%, 47,1%, 35,3% e 53,3% nelle precedenti indagini

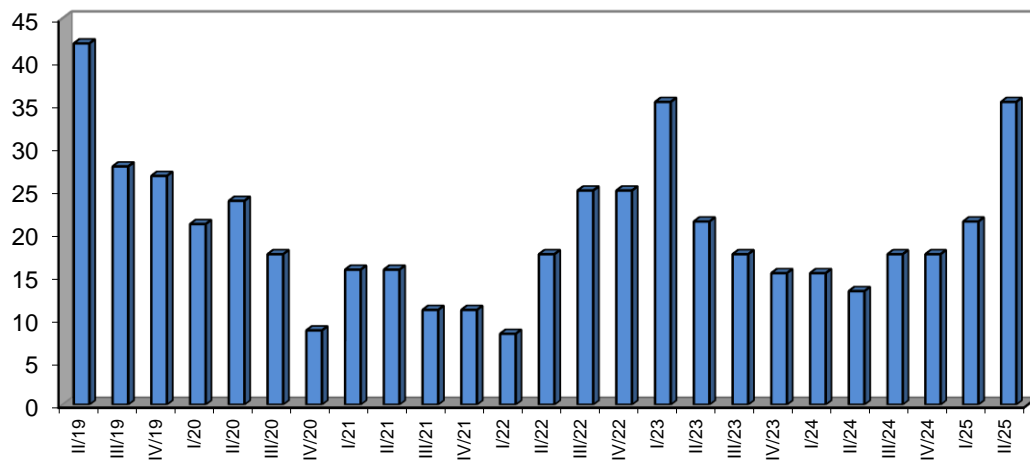
## INVESTIMENTI SOSTITUTIVI

% di imprese



## INVESTIMENTI SIGNIFICATIVI

% di imprese



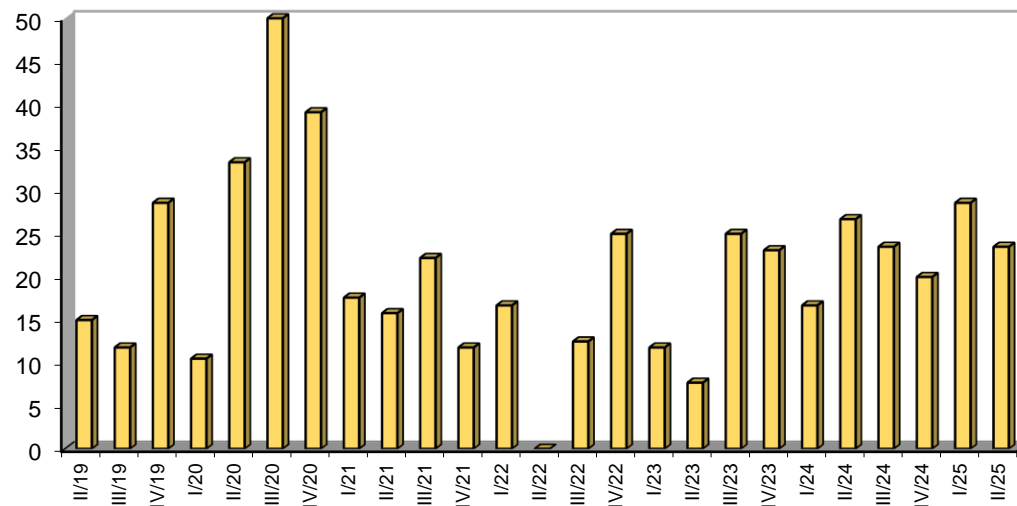
SETTORE TESSILE  
E ABBIGLIAMENTO

L'indicatore relativo alla volontà di effettuare investimenti significativi registra un importante aumento: 35,3% rispetto a 21,4%, 17,6% e 13,3%

Si riduce la percentuale di imprese intervistate che denuncia ritardi negli incassi rispetto ai tempi di pagamento pattuiti: 23,5% rispetto a 28,6%, 20%, 23,5%, e 26,7%

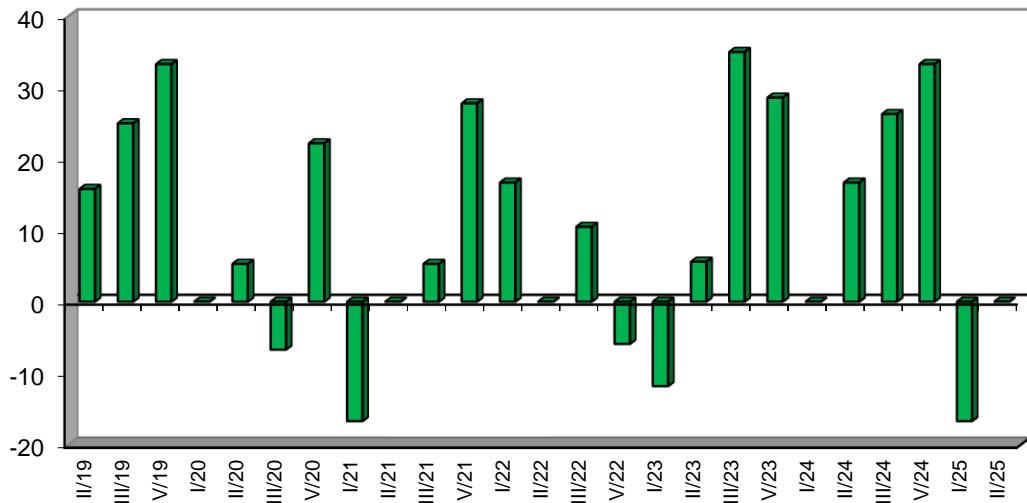
## ANDAMENTO INCASSI

% imprese che dichiarano ritardi



## ASPETTATIVE DI PRODUZIONE

saldi ottimisti/pessimisti

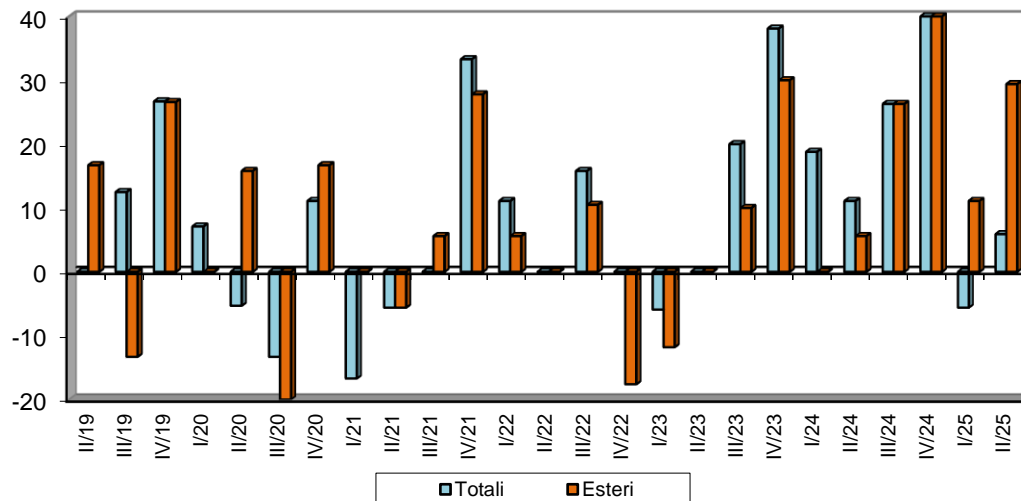


Miglioramento dell'indicatore relativo alle aspettative di produzione: 0 rispetto a -16,7, +33,3, +26,3 e +16,7

Le attese di produzione sono confermate dall'andamento dell'indicatore riferito agli ordini totali: +5,9 rispetto a -5,6, +40, +26,3 e +11,1. L'indicatore relativo agli ordini esteri registra un forte aumento: +29,4 rispetto a +11,1, +40, +26,3 e +5,6

## ASPETTATIVE DI ORDINI

saldi ottimisti/pessimisti

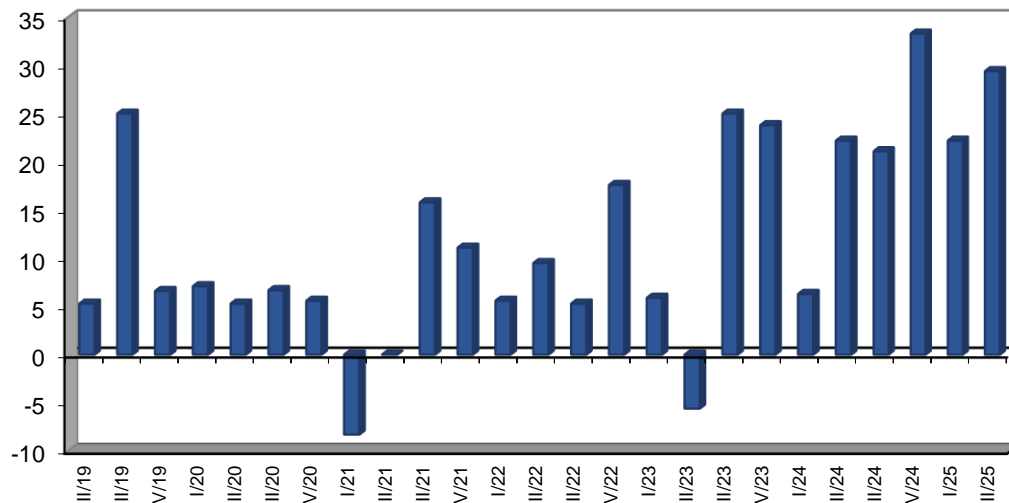




SETTORE ALIMENTARE

## ASPETTATIVE DI OCCUPAZIONE

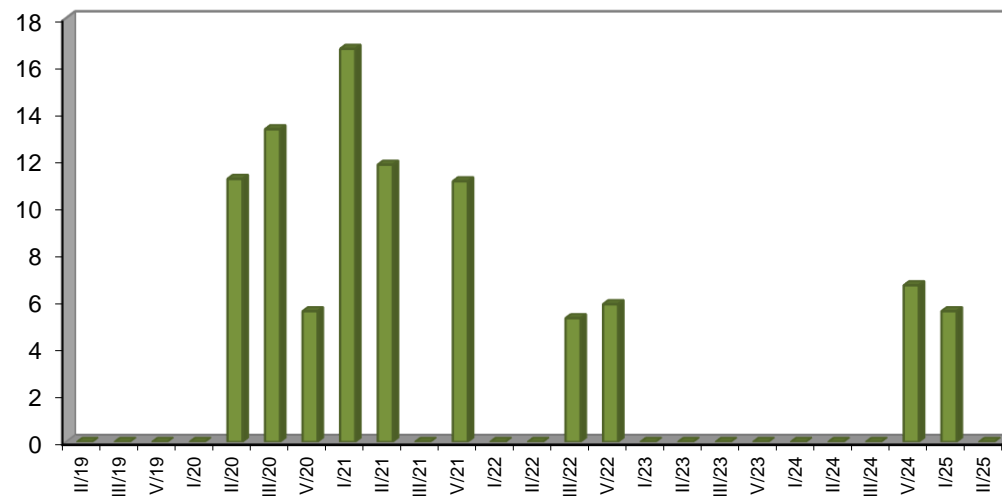
saldi ottimisti/pessimisti



L'indicatore registra un aumento: +29,4 rispetto a +22,2, +33,3, +21,1 e +22,2 nelle scorse rilevazioni

## PREVISIONI DI RICORSO CIG

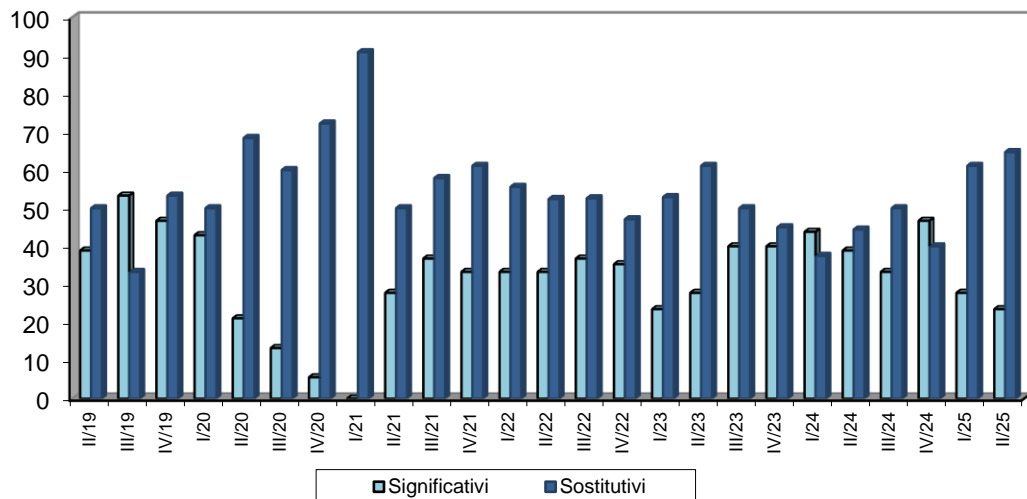
% di imprese



Ritornano nulle le intenzioni di fare ricorso alla CIG (5,6% e 6,7% nelle due precedenti rilevazioni)

## INVESTIMENTI

% di imprese



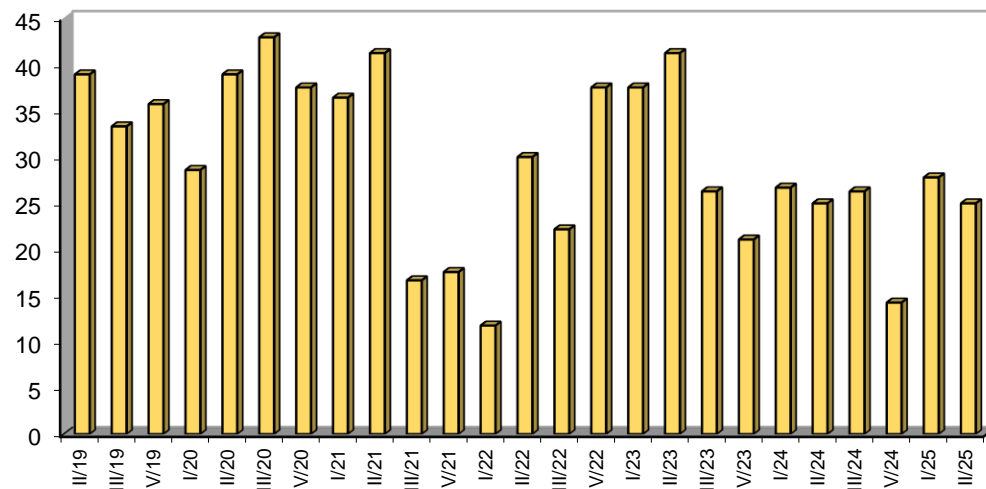
SETTORE ALIMENTARE

Si confermano gli andamenti differenti per i due indicatori: gli investimenti significativi registrano una ulteriore riduzione (23,5% rispetto a 27,8%, 46,7% e 33,3%) mentre si conferma in crescita l'indicatore relativo a quelli sostitutivi (64,7% rispetto a 61,1%, 40%, e 50%)



Si registra una lieve riduzione della percentuale di imprese intervistate che dichiara ritardi negli incassi rispetto ai tempi di pagamento pattuiti (25% rispetto a 27,8%, 14,3%, e 26,3%)

## ANDAMENTO INCASSI

% imprese che dichiarano ritardi






## L'ANDAMENTO DEI SETTORI PRINCIPALI

SETTORI		METALMECCANICO 						RUBINETTERIE E VALVOLAME 					
		II TRIM 2025			I TRIM 2025			II TRIM 2025			I TRIM 2025		
		NOVARA+VERCELLI	NOVARA	VERCELLI	NOVARA+VERCELLI	NOVARA	VERCELLI	NOVARA+VERCELLI	NOVARA	VERCELLI	NOVARA+VERCELLI	NOVARA	VERCELLI
<b>Aspettative di Produzione</b>		-11,9 (*)	-8,5 (*)	-16,2 (*)	-31,1 (*)	-17,0 (*)	-46,5 (*)	3,6 (*)	40,0(*)	-4,3 (*)	-27,6 (*)	0,0(*)	-32,0 (*)
<b>Aspettative di Ordini</b>	media Totale	-10,7 (*)	-6,4 (*)	-16,2 (*)	-28,9 (*)	-14,9 (*)	-44,2 (*)	-7,1 (*)	20,0 (*)	-13,0 (*)	-34,5 (*)	0,0 (*)	-40,0 (*)
	media Estero	-9,6 (*)	-4,7 (*)	-16,7 (*)	-19,8 (*)	-11,4 (*)	-29,7 (*)	-23,1(*)	0,0 (*)	-28,6 (*)	-29,6(*)	-25,0 (*)	-30,5 (*)
<b>Previsioni di investimento</b>	significativi	32,5%	34,0%	30,6%	28,4%	28,9%	27,9%	40,7%	40,0%	40,9%	37,9%	25,0%	40,0%
	sostitutivi	34,9%	38,3%	30,6%	40,9%	46,7%	34,9%	37,0%	60,0%	31,8%	44,8%	75,0%	40,0%
<b>Aspettative di occupazione</b>		0,0 (*)	8,5 (*)	-10,8 (*)	-7,8(*)	0,0 (*)	-16,3 (*)	0,0 (*)	20,0 (*)	-4,3 (*)	-10,3 (*)	0,0 (*)	-12,0 (*)
<b>Previsione CIG</b>		13,4%	6,5%	22,2%	15,6%	6,4%	25,6%	10,7%	0,0%	13,0%	20,7%	0,0%	24,0%
<b>Andamento Incassi</b>		13,1%	14,9%	10,8%	20,2%	19,6%	20,9%	10,7%	20,0%	8,7%	17,2%	0,0%	20,0%

(\*) saldo ottimisti/pessimisti

# L'ANDAMENTO DEI SETTORI PRINCIPALI

SETTORI	CHIMICO 						ALIMENTARE 						TESSILE / ABBIGLIAMENTO 						
	II TRIM 2025			I TRIM 2025			II TRIM 2025			I TRIM 2025			II TRIM 2025			I TRIM 2025			
	NOVARA+VERCELLI	NOVARA	VERCELLI	NOVARA+VERCELLI	NOVARA	VERCELLI	NOVARA+VERCELLI	NOVARA	VERCELLI	NOVARA+VERCELLI	NOVARA	VERCELLI	NOVARA+VERCELLI	NOVARA	VERCELLI	NOVARA+VERCELLI	NOVARA	VERCELLI	
Aspettative di Produzione	33,3 (*)	37,5 (*)	0,0 (*)	18,2 (*)	22,2 (*)	0,0 (*)	0,0 (*)	-30,0 (*)	42,9 (*)	-16,7 (*)	-27,3 (*)	0,0 (*)	17,6 (*)	40,0 (*)	-14,3 (*)	-14,3 (*)	0,0 (*)	-40,0 (*)	
Aspettative di Ordini	media Totale	33,3(*)	37,5 (*)	0,0 (*)	18,2 (*)	22,2 (*)	0,0 (*)	5,9 (*)	-10,0 (*)	28,6 (*)	-5,6 (*)	-18,2 (*)	14,3 (*)	17,6 (*)	40,0 (*)	-14,3 (*)	-7,1 (*)	11,1 (*)	-40,0 (*)
	media Estero	22,2 (*)	25,0(*)	0,0 (*)	18,2(*)	22,2(*)	0,0 (*)	29,4 (*)	20,0 (*)	42,9 (*)	11,1 (*)	0,0 (*)	28,6 (*)	6,3 (*)	22,2(*)	-14,3 (*)	-30,8 (*)	-25,0(*)	-40,0 (*)
Previsioni di investimento	significativi	55,6%	50,0%	100,0%	36,4%	33,3%	50,0%	23,5%	30,0%	14,3%	27,8%	36,4%	14,3%	35,3%	40,0%	28,6%	21,4%	22,2%	20,0%
	sostitutivi	33,3%	37,5%	0,0%	63,6%	66,7%	50,0%	64,7%	50,0%	85,7%	61,1%	54,5%	71,4%	41,2%	50,0%	28,6%	57,1%	44,4%	80,0%
Aspettative di occupazione	33,3 (*)	37,5 (*)	0,0 (*)	0,0(*)	0,0 (*)	0,0 (*)	29,4 (*)	30,0 (*)	28,6 (*)	22,2 (*)	9,1 (*)	42,9 (*)	11,8 (*)	20,0 (*)	0,0(*)	-14,3 (*)	-22,2 (*)	0,0(*)	
Previsione CIG	11,1%	12,5%	0,0%	9,1%	11,1%	0,0%	0,0%	0,0%	0,0%	5,6%	9,1%	0,0%	29,4%	20,0%	42,9%	42,9%	22,2%	80,0%	
Andamento Incassi	12,5%	14,3%	0,0%	0,0%	0,0%	0,0%	25,0%	33,3%	14,3%	27,8%	27,3%	28,6%	23,5%	20,0%	28,6%	28,6%	33,3%	20,0%	

(\*) saldo ottimisti/pessimisti