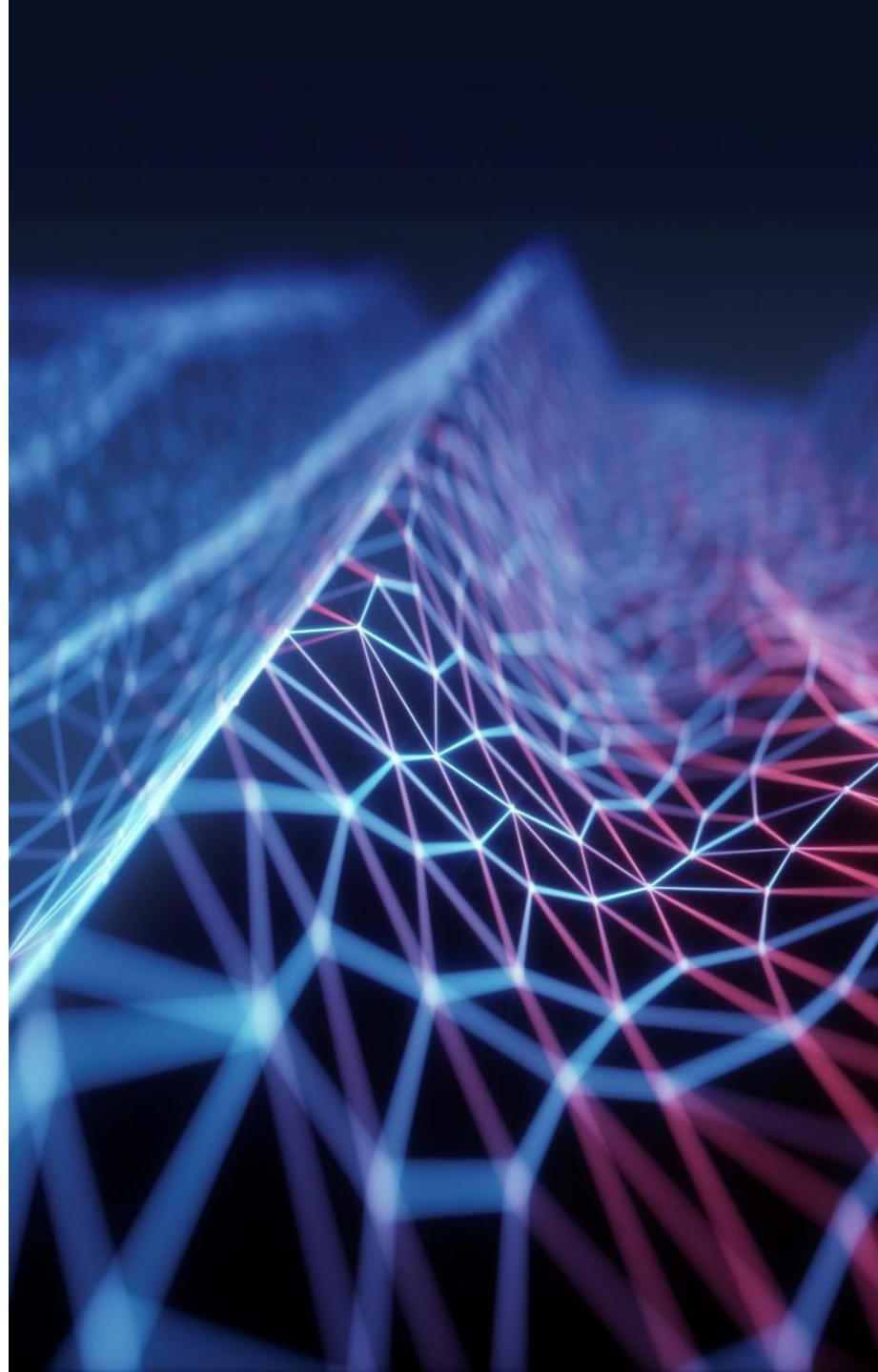




CONFINDUSTRIA
Novara Vercelli Valsesia

Previsioni congiunturali

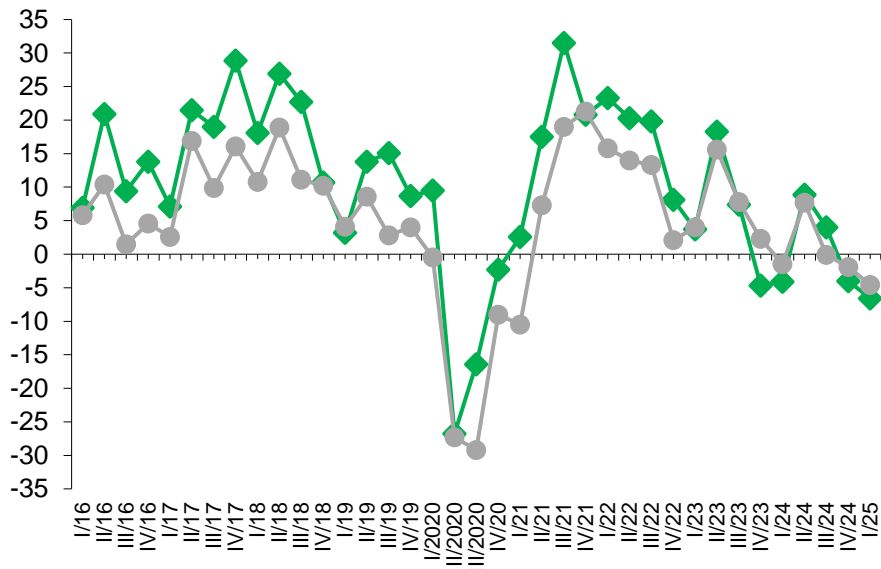
1° trimestre 2025



ASPETTATIVE DI PRODUZIONE

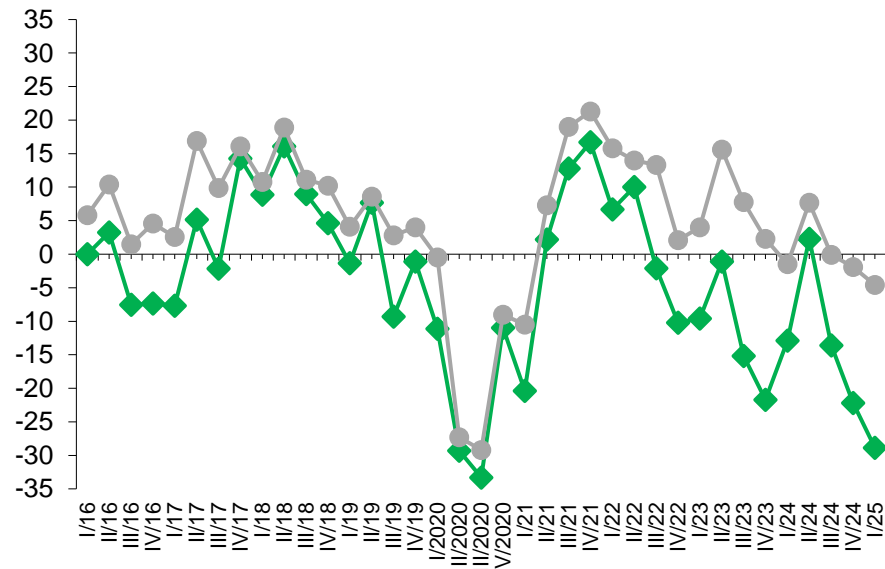
Saldi ottimisti/pessimisti

NOVARA



◆ Novara ● Piemonte

VERCELLI



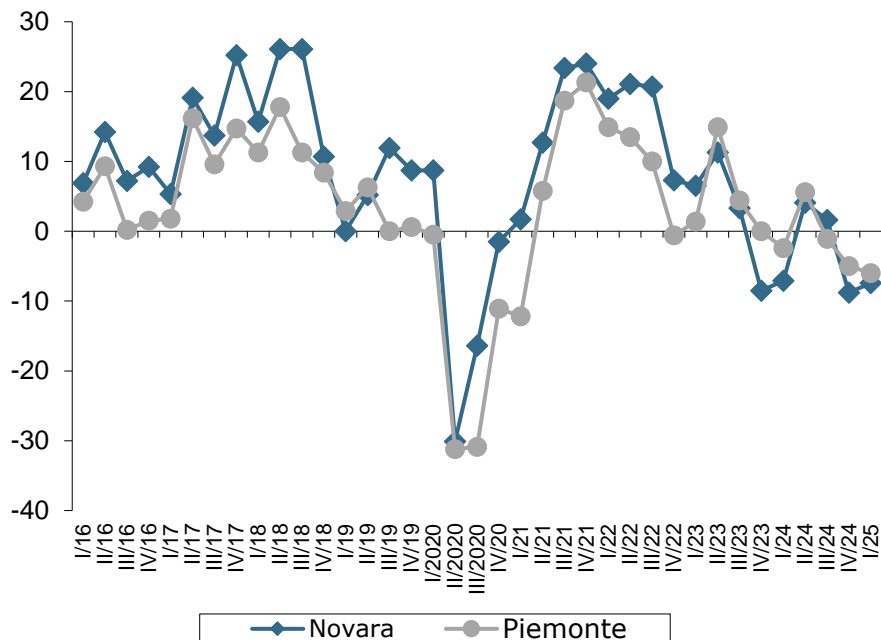
◆ Vercelli ● Piemonte

Prosegue la diminuzione dell'indicatore in entrambi i territori: -6,6 nel novarese (rispetto a -4, +4 e +8,9 nei trimestri precedenti); -28,9 nel vercellese (rispetto a -22,2, -13,6 e +2,3). Andamento in diminuzione anche per l'indicatore a livello piemontese che risulta migliore rispetto a quelli provinciali: -4,6 rispetto a -1,9, -0,1 e +7,7

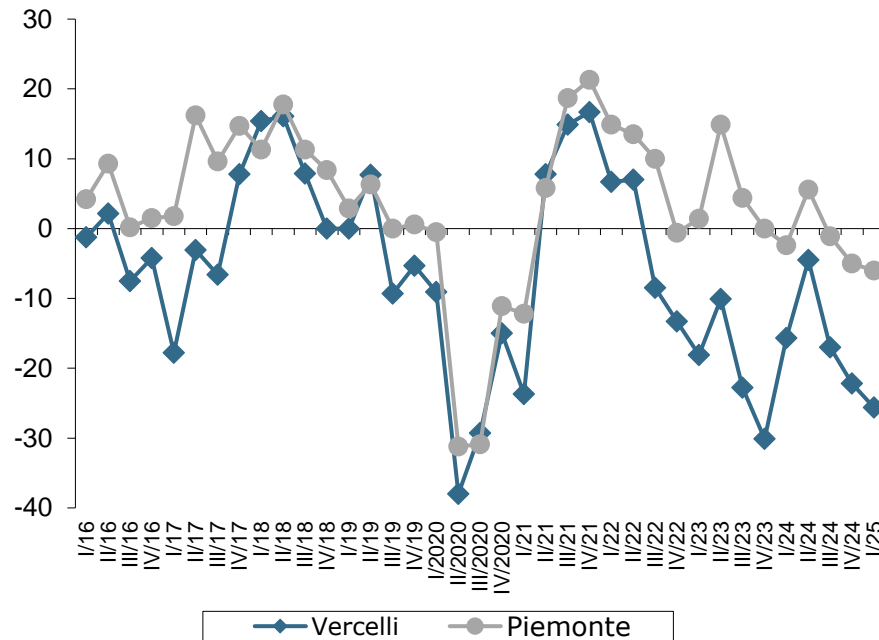
ASPETTATIVE DI ORDINI TOTALI

Saldi ottimisti/pessimisti

NOVARA



VERCELLI

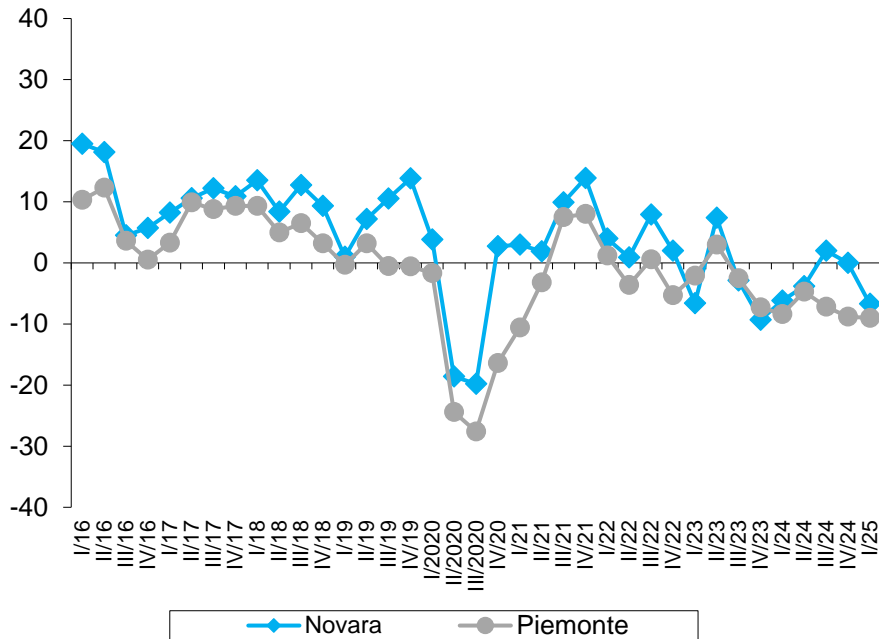


L'indicatore conferma le attese di produzione: -7,4 nel novarese rispetto a -8,8, +1,6 e +4,1; -25,6 nel vercellese rispetto a -22,2, -17 e -4,5.
 Risulta negativo anche l'indicatore a livello piemontese: -6 rispetto a -5, -1,1 e +5,6.

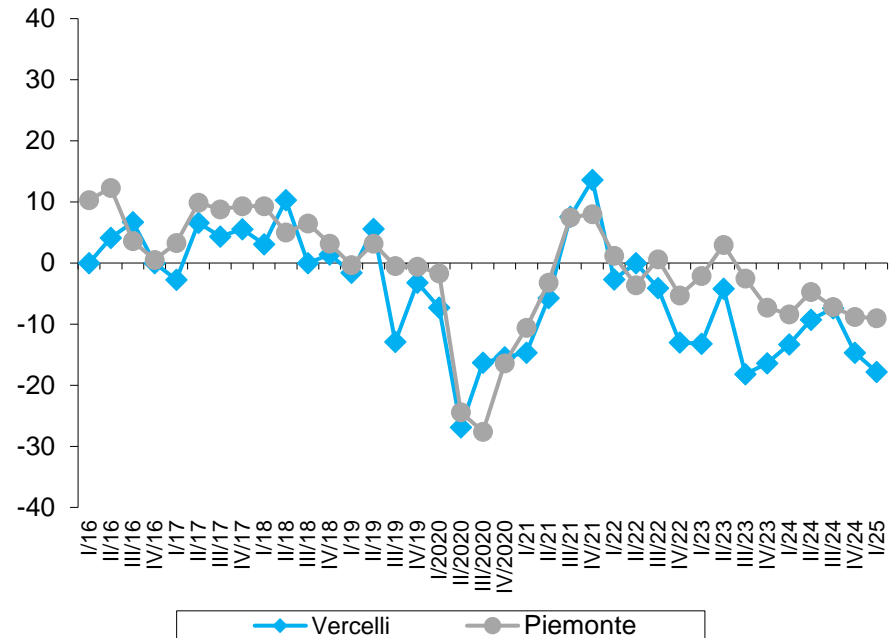
ASPETTATIVE DI ORDINI EXPORT

Saldi ottimisti/pessimisti

NOVARA



VERCELLI



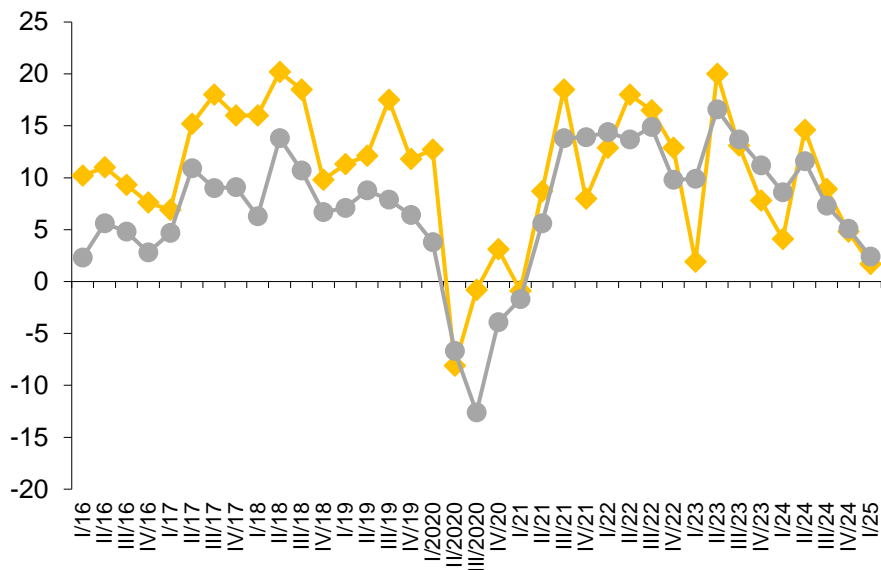
Anche l'indicatore relativo agli ordini esteri registra un ulteriore peggioramento in entrambi i territori: -6,7 nel novarese (0, +2 e -3,8 nelle precedenti rilevazioni), -17,8 nel vercellese rispetto a -14,7, -7,4 e -9,3.

L'indicatore piemontese si conferma negativo ma sostanzialmente invariato se confrontato con la precedente rilevazione: -9 rispetto a -8,8, -7,2 e -4,7.

ASPETTATIVE DI OCCUPAZIONE

Saldi ottimisti/pessimisti

NOVARA



◆ Novara ● Piemonte

VERCELLI

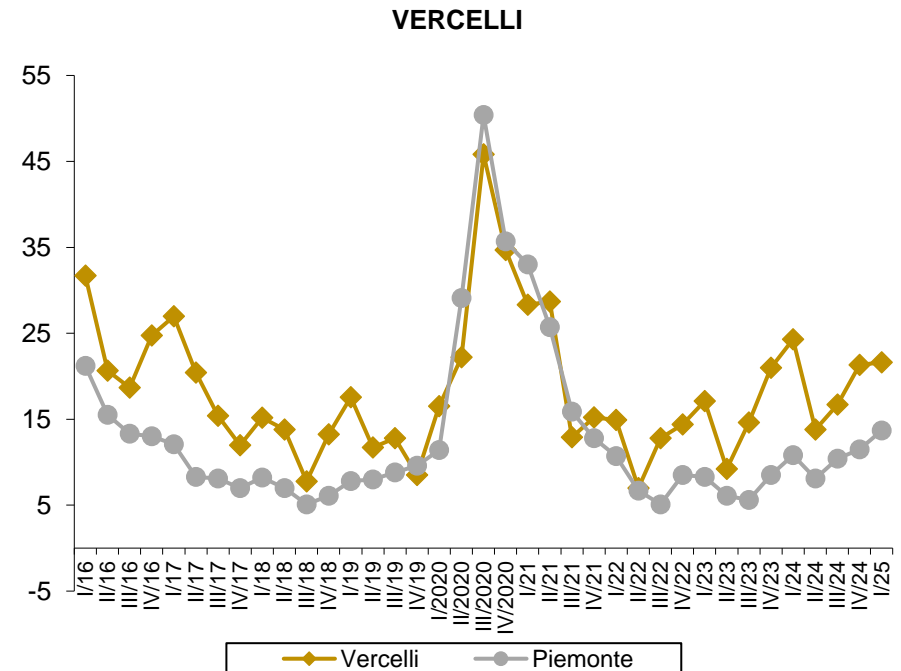
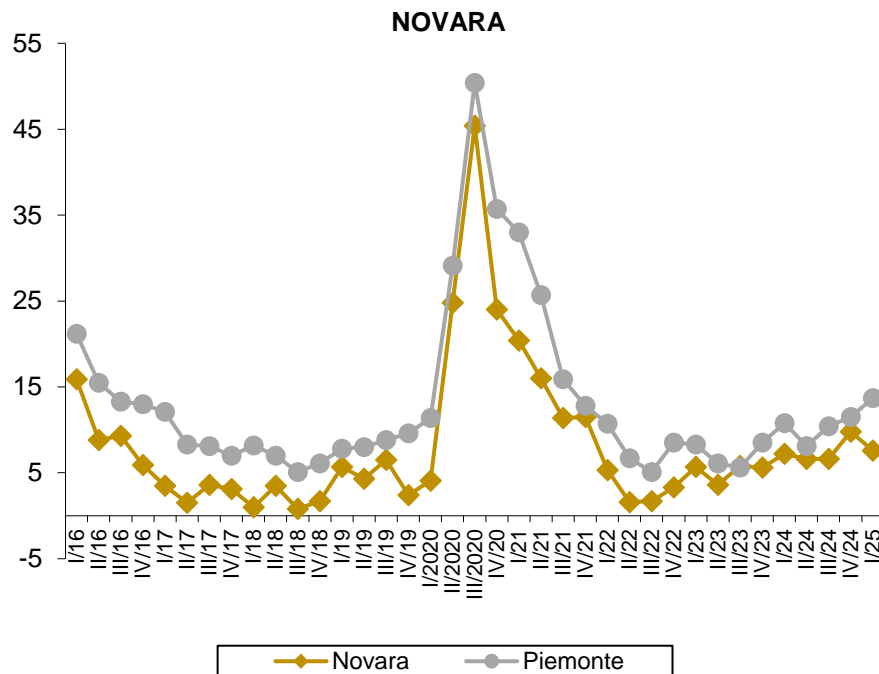


◆ Vercelli ● Piemonte

Prosegue il calo dell'indicatore che risulta ancora positivo nel novarese (+1,7 rispetto a +4,8, +8,9 e +14,6) e negativo nel vercellese (-6,7 rispetto a -1,1 nel 4^ e nel 3^ trimestre e a +3,4). In diminuzione ma sempre positivo risulta l'indicatore regionale: +2,4 rispetto a +5,1, +7,3 e +11,6.

PREVISIONI DI RICORSO C.I.G.

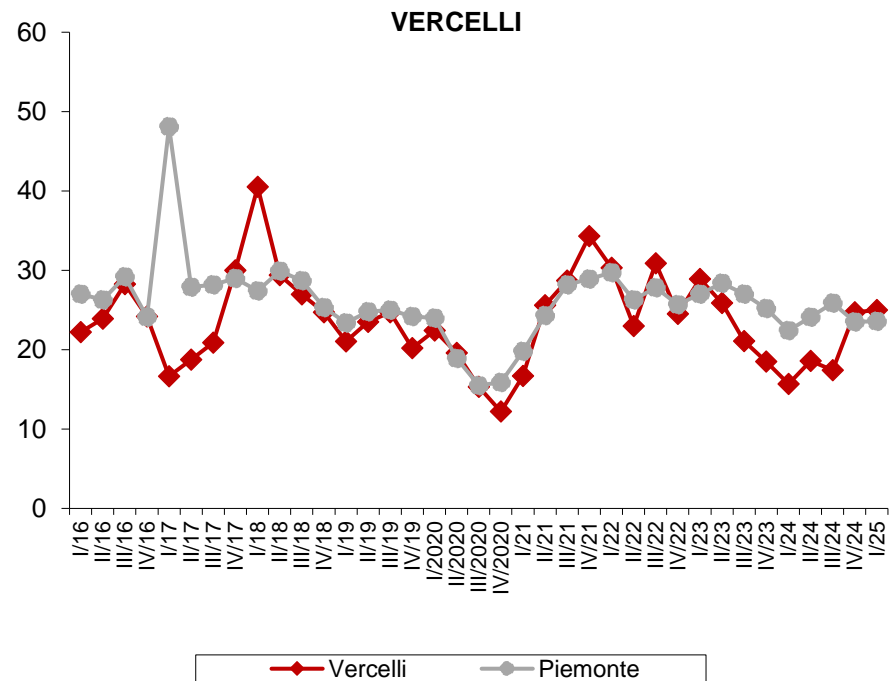
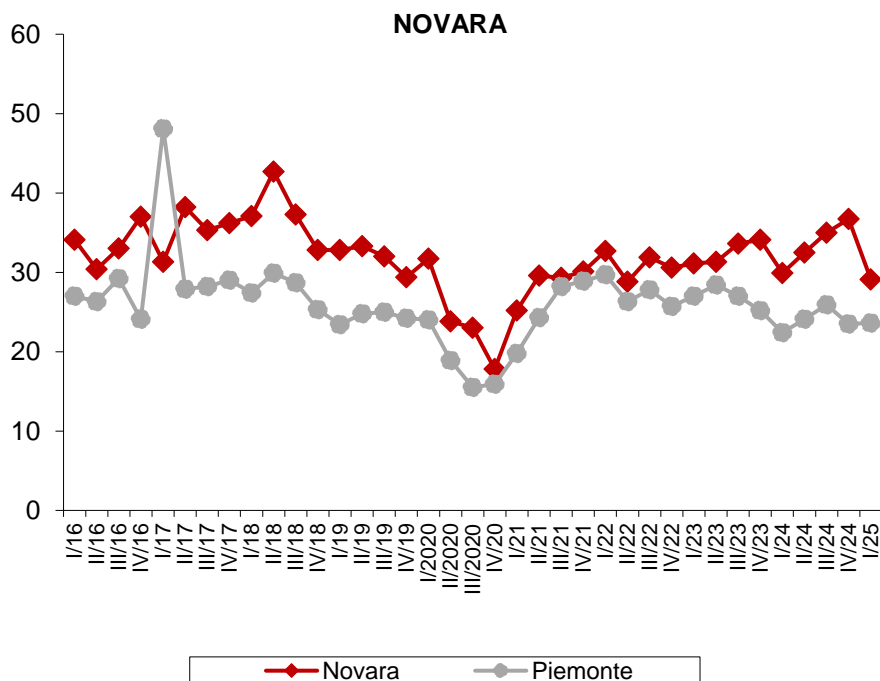
% di imprese



Nel novarese il 7,6% delle imprese intervistate dichiara la volontà di ricorrere alla CIG (9,8%, 6,6%, nelle precedenti rilevazioni). Nel vercellese l'indicatore risulta stabile rispetto allo scorso trimestre: 21,6% rispetto a 21,3%, 16,7% e 13,8%.
Prosegue la crescita dell'indicatore regionale: 13,7% rispetto a 11,5%, 10,4% e 8,1%.

INVESTIMENTI SIGNIFICATIVI

% di imprese

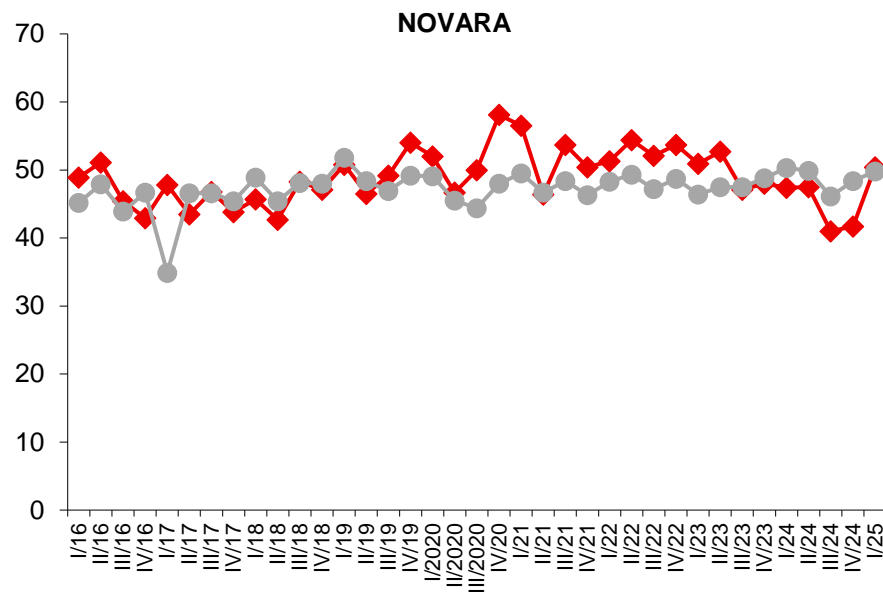


Nel novarese l'indicatore ritorna ai livelli registrati nel 1^ trimestre 2024: il 29,1% delle imprese dichiara la volontà di procedere a effettuare investimenti significativi (36,7%, 35%, 32,5% e 29,9% nei trimestri precedenti). Nel vercellese l'indicatore risulta costante rispetto all'ultima rilevazione: 25% rispetto a 24,7%, 17,4%, 18,6% e 15,7%.

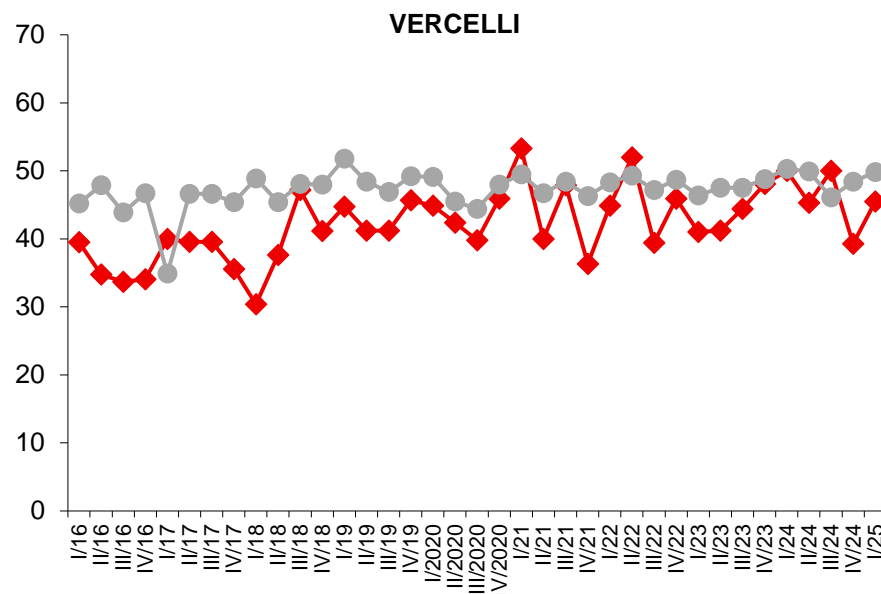
Costante risulta l'indicatore a livello piemontese: 23,6% rispetto a 23,5%, 25,9%, 24,1% e 22,4%.

INVESTIMENTI SOSTITUTIVI

% di imprese



◆ Novara ● Piemonte



◆ Vercelli ● Piemonte

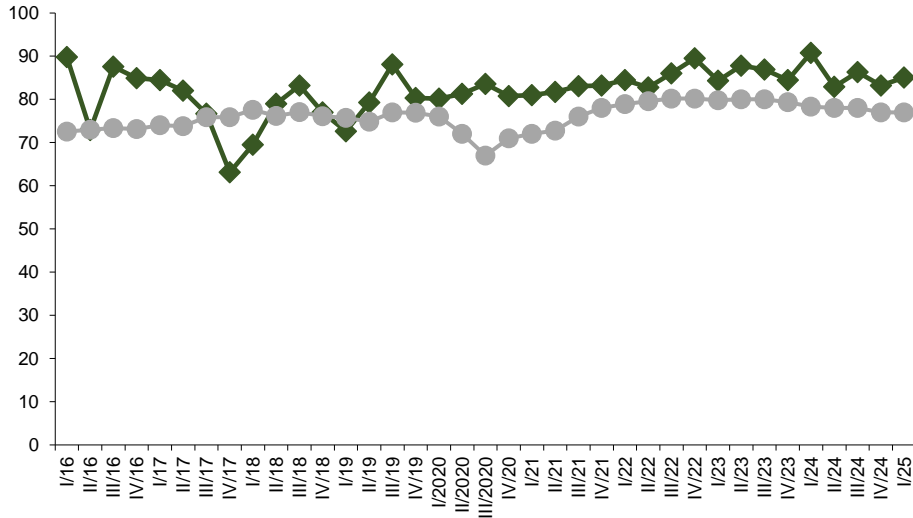
L'indicatore risulta in crescita in entrambi i territori: 50,4% nel novarese rispetto a 41,7%, 41%, e 47,5%); 45,5% nel vercellese rispetto a 39,3%, 50% e 45,3%).

Anche l'indicatore regionale registra un lieve aumento: 49,8% rispetto a 48,4%, 46,1% e 49,9%.

TASSO UTILIZZO RISORSE

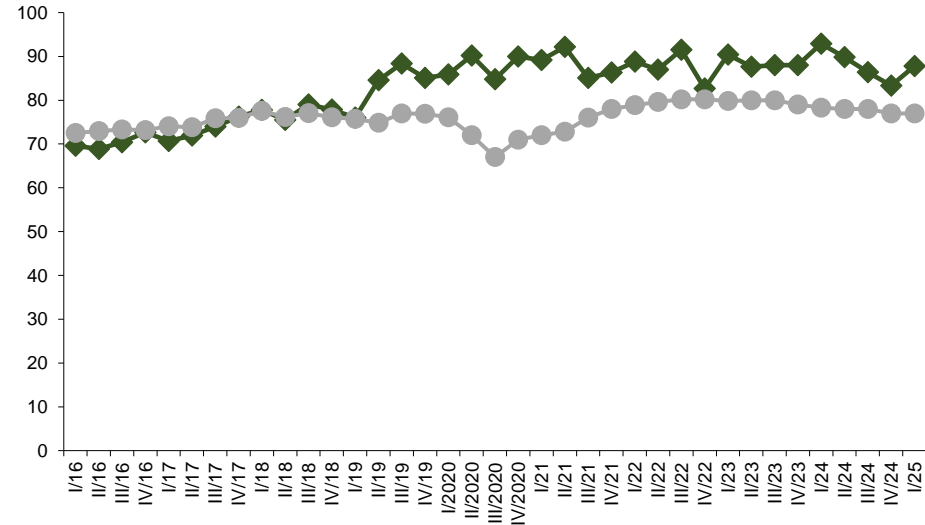
%

NOVARA



Novara Piemonte

VERCELLI

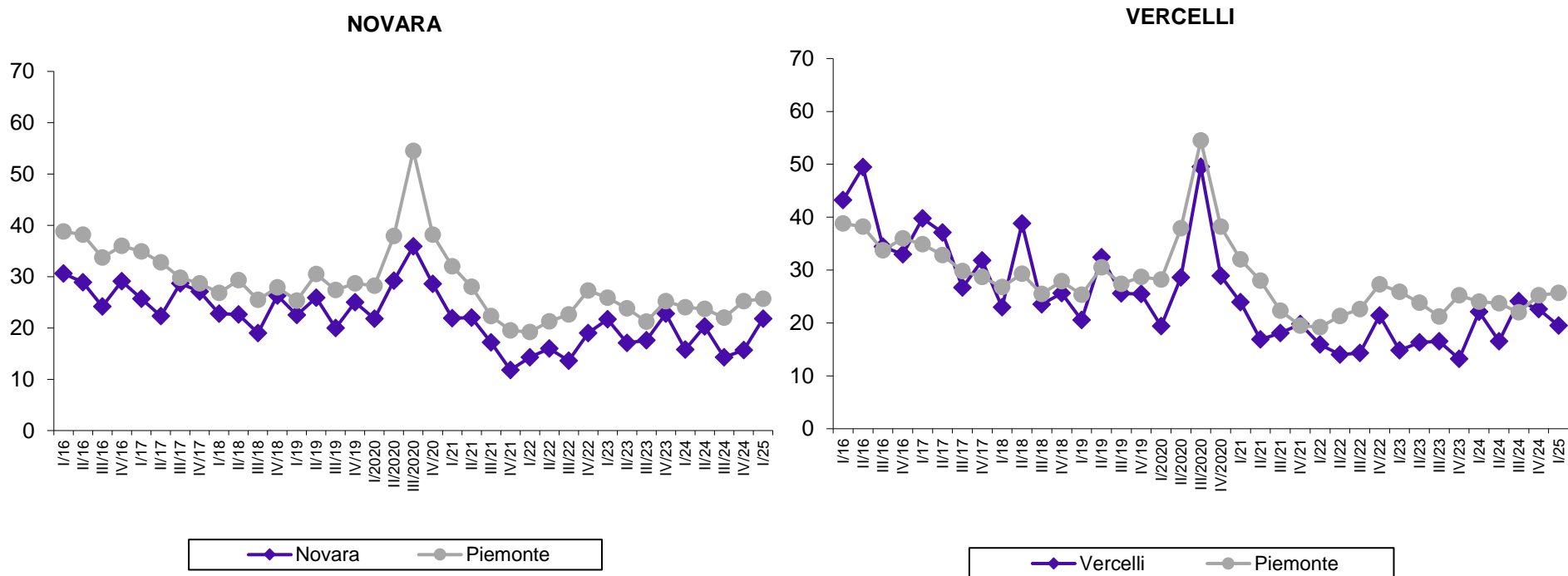


Vercelli Piemonte

L'indicatore si attesta su livelli elevati e in crescita in entrambi i territori: 85,1% nel novarese rispetto a 83,2%, 86,3% e 82,90%; 87,8% nel vercellese rispetto a 83,3%, 86,4% e 89,8%. Si conferma stabile l'indicatore a livello piemontese: 77%, come nella precedente rilevazione, rispetto a 78%.

ANDAMENTO INCASSI

% aziende che dichiarano ritardi







L'indicatore registra un peggioramento nel novarese dove sale al 21,8 la percentuale di imprese intervistate che dichiara un ritardo negli incassi rispetto ai tempi di pagamento pattuiti (15,7%, 14,3% e 20,3% nei trimestri precedenti). Risulta in calo nel vercellese: 19,5% rispetto a 22,6%, 24,1% e 16,5%.

L'indicatore risulta stabile a livello piemontese: 25,7% rispetto a 25,2%, 22% e 23,7%.

L'indicatore presenta andamenti differenti in relazione al comparto

Andamento incassi per comparti % imprese che denunciano ritardi

COMPARTI	Rilevazione attuale		Rilevazione precedente	
	NOVARA	VERCELLI	NOVARA	VERCELLI
 comparto tess/abbig	33,3	20,0	20,0	20,0
 comparto alimentare	27,3	28,6	20,0	0,0
 comparto metalmeccanico	19,6	20,9	14,9	17,1
 comparto chimico	0,0	0,0	11,1	0,0

PREVISIONI CONGIUNTURALI IN CIFRE

INDICATORI		ITRIM 2025			IVTRIM 2024		
		NOVARA	VERCELLI	MEDIA PIEMONTESE	NOVARA	VERCELLI	MEDIA PIEMONTESE
Aspettative di Produzione		-6,6 (*)	-28,9 (*)	-4,6(*)	-4,0 (*)	-22,2 (*)	-1,9(*)
Aspettative di Ordini	media Italia	-7,4 (*)	-25,6 (*)	-6,0(*)	-8,8 (*)	-22,2 (*)	-5,0(*)
	media Estero	-6,7(*)	-17,8 (*)	-9,0 (*)	0,0 (*)	-14,7 (*)	-8,8 (*)
Previsioni di investimento	significativi	29,1%	25,0%	23,6%	36,7%	24,7%	23,5%
	marginali	50,4%	45,5%	49,8%	41,7%	39,3%	48,4%
Aspettative di occupazione		1,7(*)	-6,7 (*)	2,4 (*)	4,8 (*)	-1,1 (*)	5,1 (*)
Previsione CIG		7,6%	21,6%	13,7%	9,8%	21,3%	11,5%
Andamento Incassi (* saldo ottimisti/pessimisti)		21,8%	19,5%	25,7%	15,7%	22,6%	25,2%
Grado utilizzo Impianti o Risorse		85,1%	87,8%	77,0%	83,2%	83,3%	77,0%

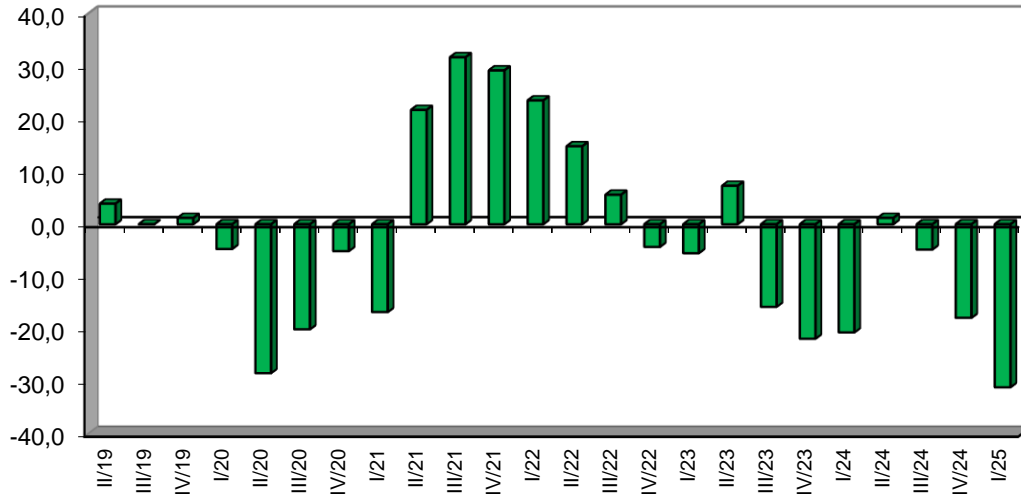
L'ANDAMENTO DEI SETTORI PRINCIPALI





ASPETTATIVE DI PRODUZIONE

saldi ottimisti/pessimisti

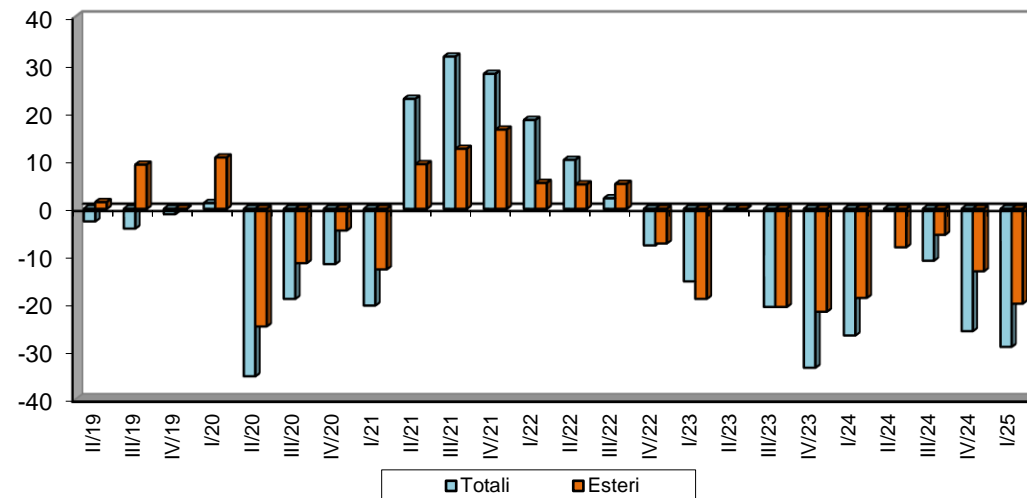


Si registra un ulteriore peggioramento dell'indicatore: -31,1 rispetto a -17,8, -4,8 e +1,2

Le aspettative relative agli ordini confermano le attese di produzione: -28,9 per gli ordini totali rispetto a -25,6 -10,8 e 0 nelle precedenti rilevazioni. Stesso andamento si registra per gli ordini esteri: -19,8 rispetto a -13, -5,4 e -8

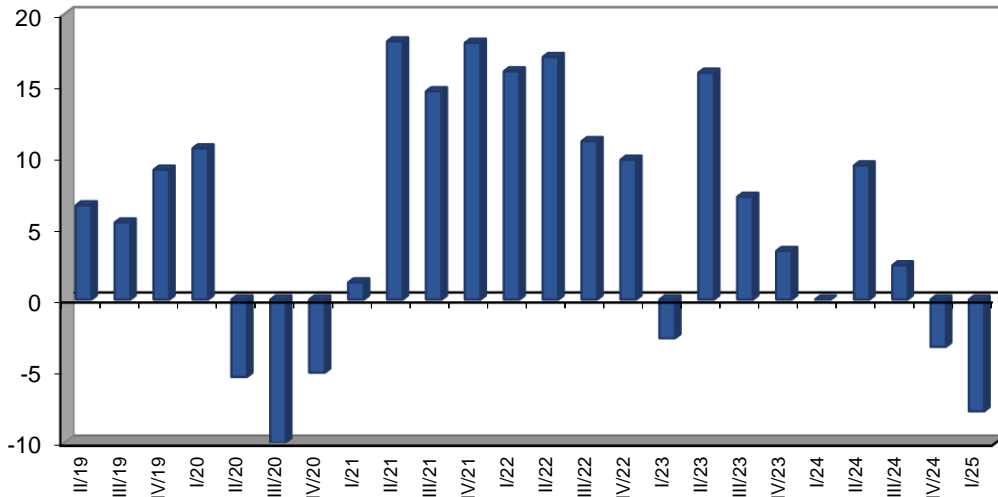
ASPETTATIVE DI ORDINI

saldi ottimisti/pessimisti



ASPETTATIVE DI OCCUPAZIONE

saldi ottimisti/pessimisti



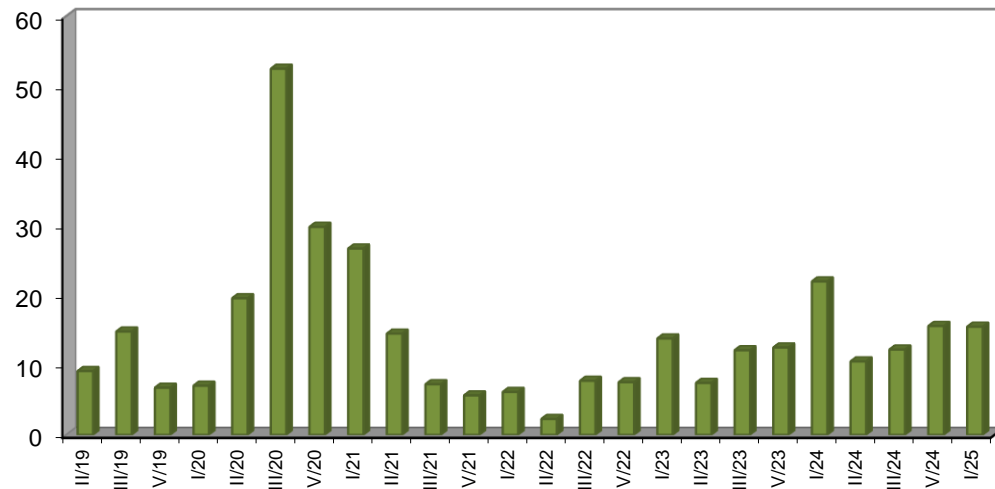
SETTORE
METALMECCANICO

L'indicatore relativo al mercato del lavoro registra per il secondo trimestre consecutivo un segno negativo: -7,8 rispetto a -3,3 +2,4 e +9,4

Risulta stabile la percentuale di imprese intervistate che dichiara l'intenzione di ricorrere alla CIG: 15,6% rispetto a 15,7%, 12,3% e 10,6%

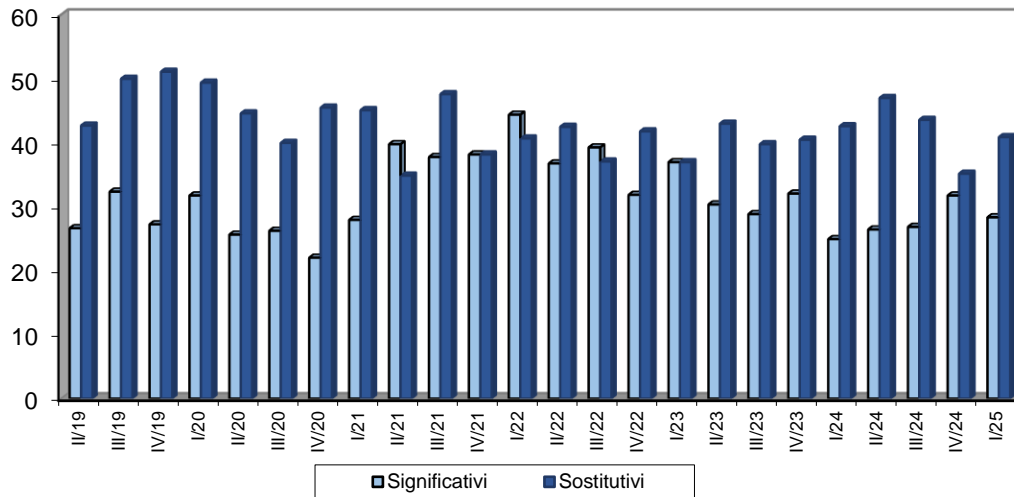
PREVISIONI DI RICORSO CIG

% di imprese



INVESTIMENTI

% di imprese



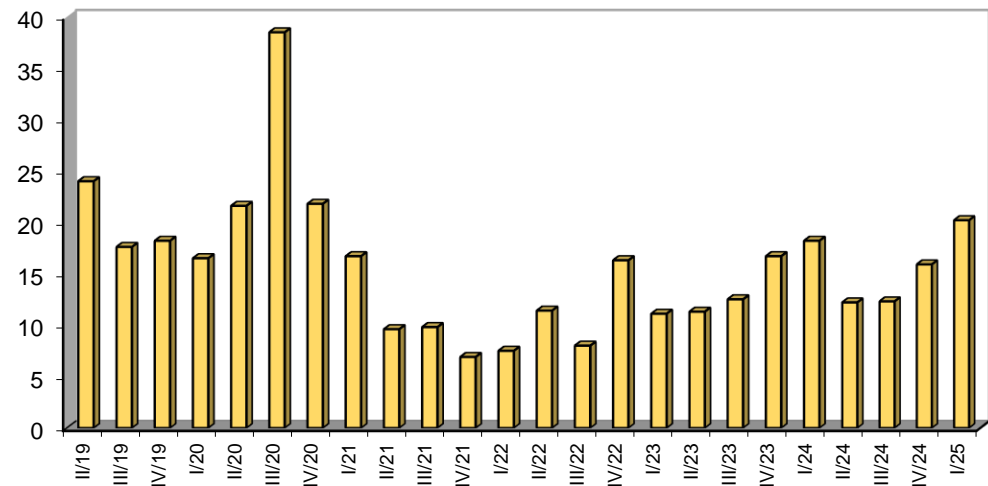
SETTORE
METALMECCANICO

In lieve calo la percentuale di imprese che intendono effettuare investimenti significativi: 28,4% rispetto a 31,8%, 26,9% e 26,5%. In aumento risulta la percentuale di imprese che programmano investimenti sostitutivi: 40,9% rispetto a 35,2%, 43,6% e 47%

L'indicatore risulta in peggioramento: il 20,2% delle imprese dichiara ritardi negli incassi rispetto ai tempi di pagamento pattuiti (15,9% 12,3% e 12,2% nelle precedenti rilevazioni)

ANDAMENTO INCASSI

% imprese che dichiarano ritardi



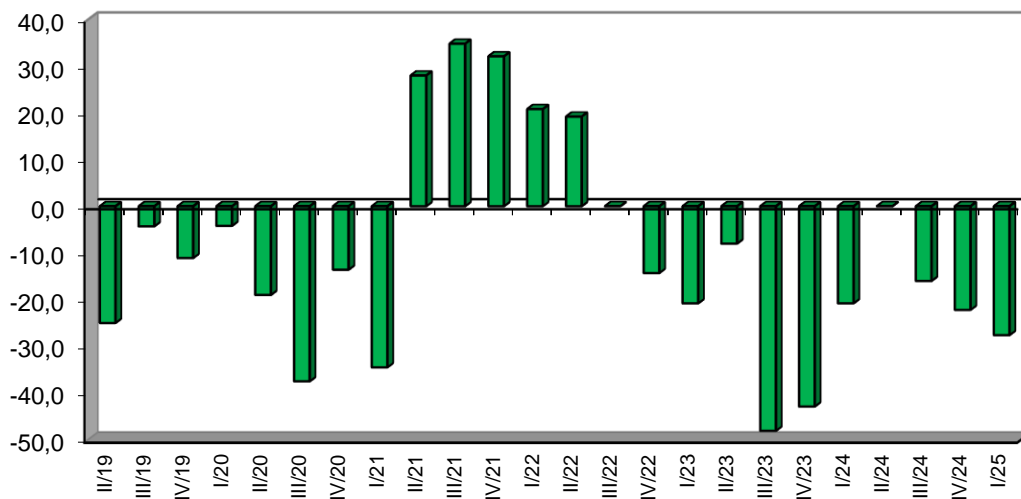
Confermate le aspettative negative



SETTORE RUBINETTERIE
E VALVOLAME

ASPETTATIVE DI PRODUZIONE

saldi ottimisti/pessimisti

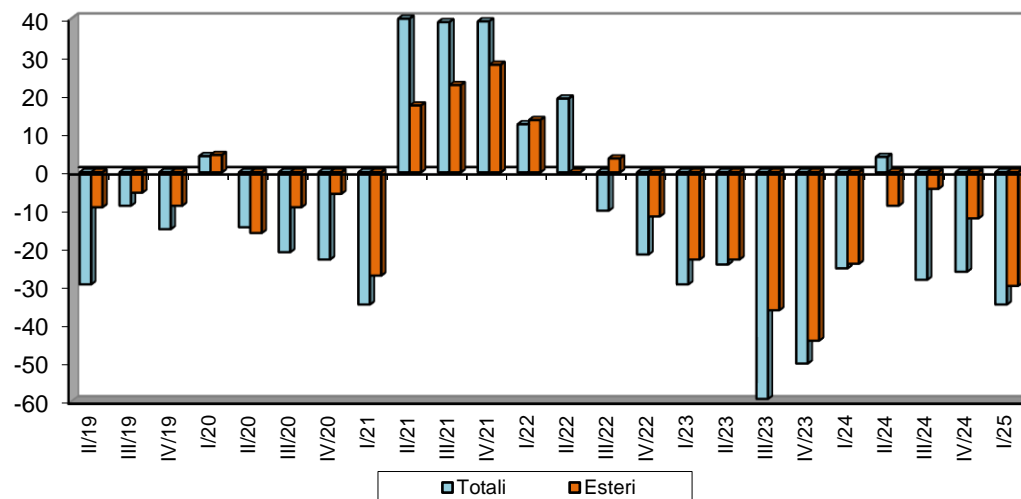


Il saldo ottimisti/pessimisti relativo alla attese di produzione risulta pari a -27,6% in peggioramento rispetto a -22,2, -16 e 0

Le aspettative di produzione sono confermate dalle attese relative agli ordini sia totali (-34,5 rispetto a -25,9, -28 e +4) sia esteri (-29,6 rispetto a -12, -4,3 e -8,7)

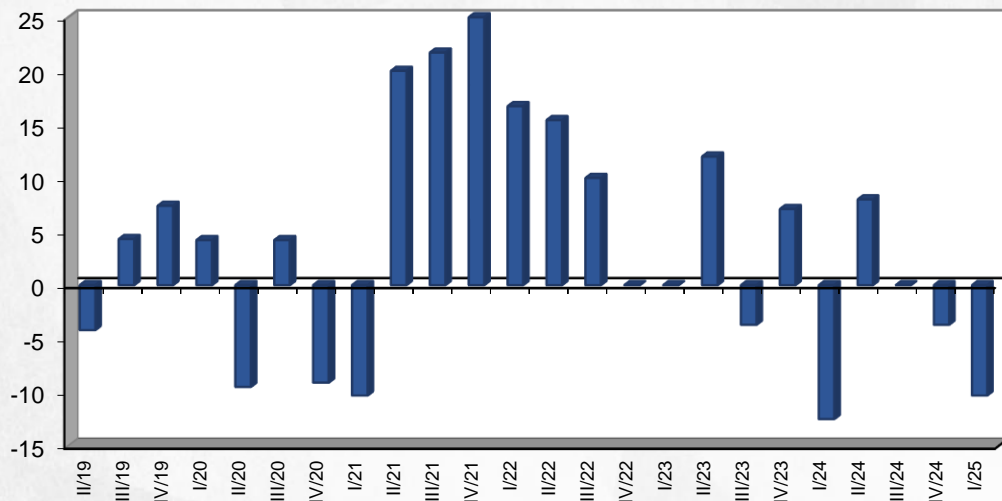
ASPETTATIVE DI ORDINI

saldi ottimisti/pessimisti



ASPETTATIVE DI OCCUPAZIONE

saldi ottimisti/pessimisti



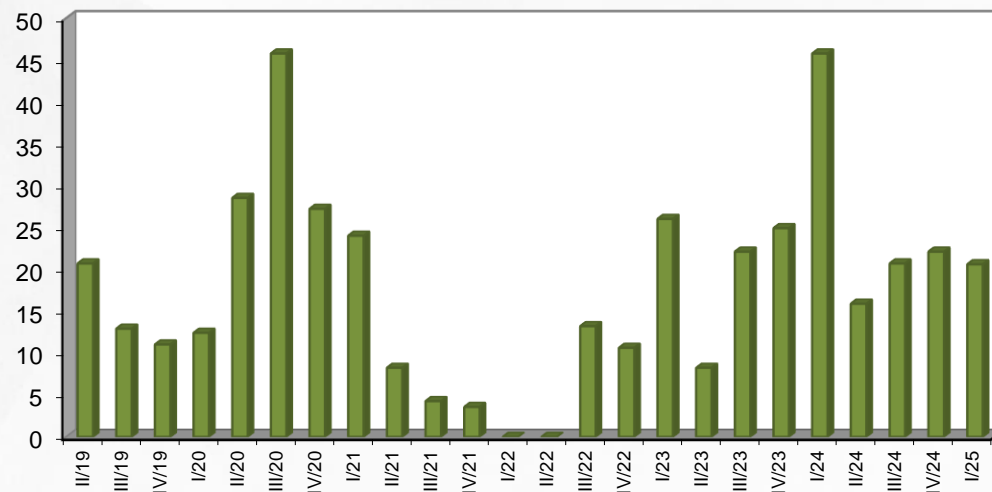
SETTORE RUBINETTERIE
E VALVOLAME

L'indicatore risulta in ulteriore peggioramento: -10,3 rispetto a -3,7, 0 e +8 nelle precedenti rilevazioni

Si conferma costante la percentuale di imprese intervistate che dichiara l'intenzione di ricorrere alla CIG: 20,7% rispetto a 22,2%, 20,8% e 16%

PREVISIONI DI RICORSO CIG

% di imprese

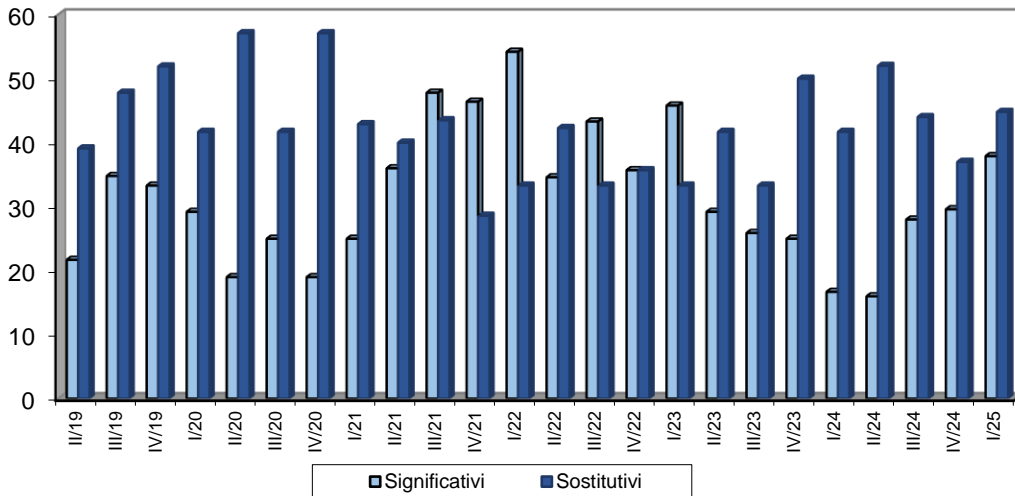




SETTORE RUBINETTERIE
E VALVOLAME

INVESTIMENTI

% di imprese

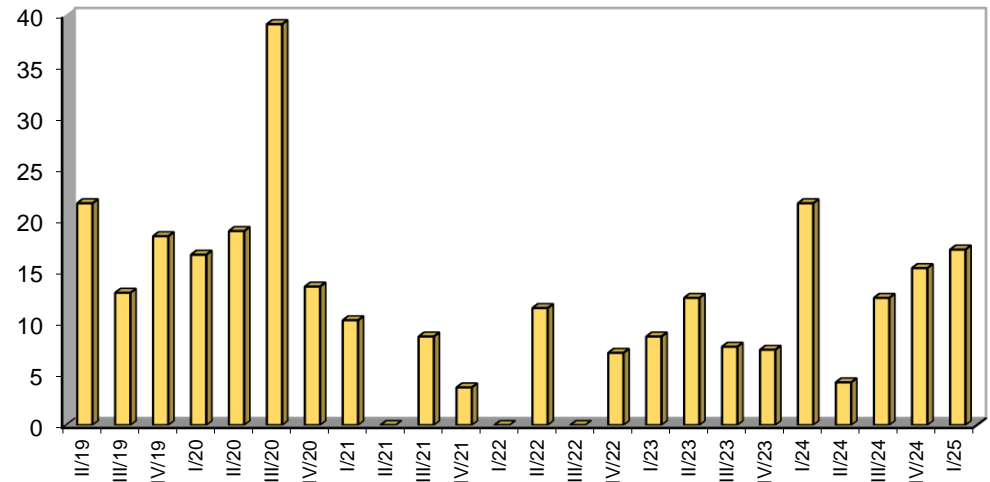


In aumento sia la percentuale di imprese che intende effettuare investimenti significativi (37,9% rispetto a 29,6%, 28% e 16%) sia la percentuale che intende procedere con investimenti sostitutivi: 44,8% rispetto a 37%, 44% e 52%

L'indicatore si conferma in peggioramento: il 17,2% delle imprese intervistate dichiara ritardi negli incassi rispetto ai tempi di pagamento pattuiti (15,4%, 12,5% e 4,2% nelle precedenti indagini)

ANDAMENTO INCASSI

% imprese che dichiarano ritardi



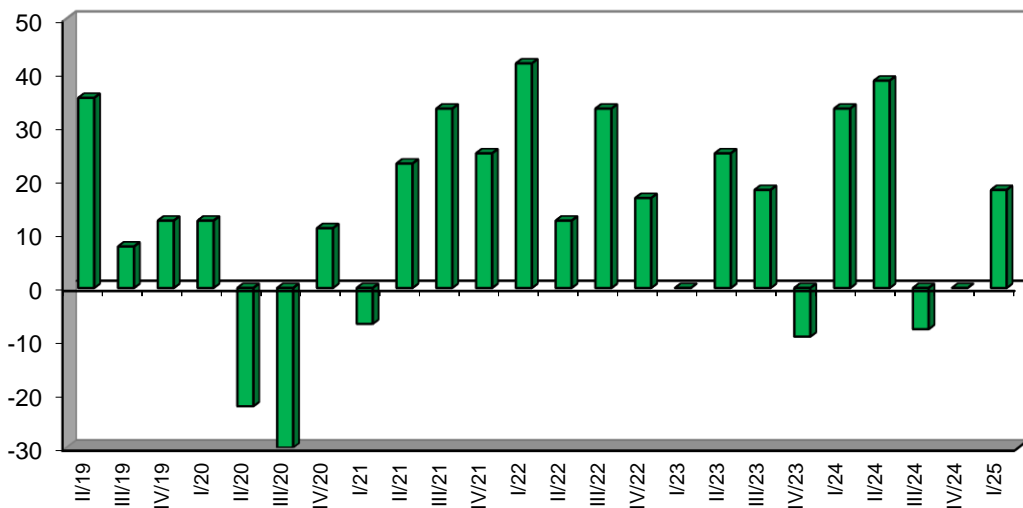
Previsioni positive per il comparto



SETTORE CHIMICO

ASPETTATIVE DI PRODUZIONE

saldi ottimisti/pessimisti

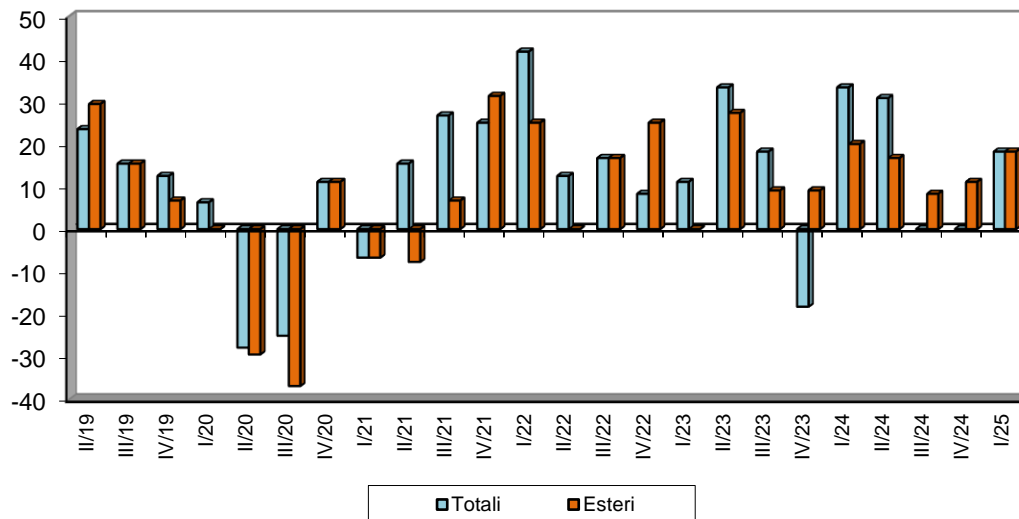


Aspettative di produzione in crescita: +18,2 rispetto a 0, -3,3 e +38,5 nelle rilevazioni precedenti

Indicatori in crescita a conferma delle attese di produzione: per gli ordini totali il saldo ottimisti/pessimisti risulta pari a 18,2 (0 nei due trimestri precedenti); per gli ordini esteri 18,2, stesso valore di quelli totali, rispetto a +11,1, +8,3 e +16,7

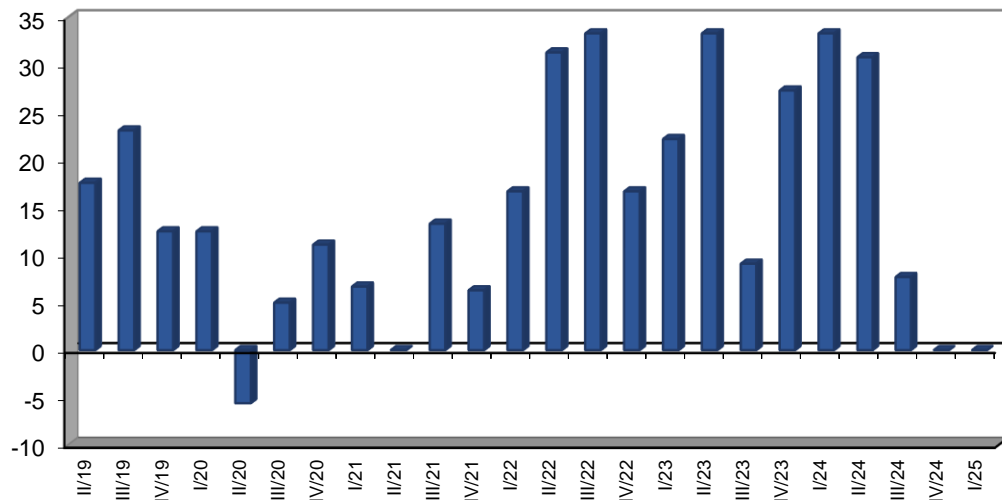
ASPETTATIVE DI ORDINI

saldi ottimisti/pessimisti



ASPETTATIVE DI OCCUPAZIONE

saldi ottimisti/pessimisti



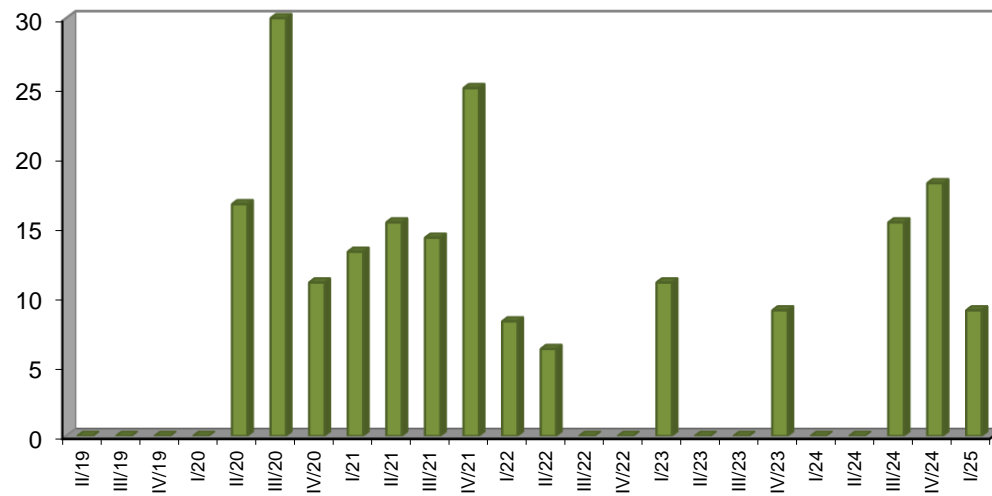
SETTORE CHIMICO

L'indicatore per il secondo trimestre consecutivo risulta pari a 0 (+7,7 e +30,8 nelle scorse rilevazioni)

L'indicatore registra una significativa riduzione: 9,1% rispetto a 18,2%, 15,4% e 0 nei trimestri precedenti

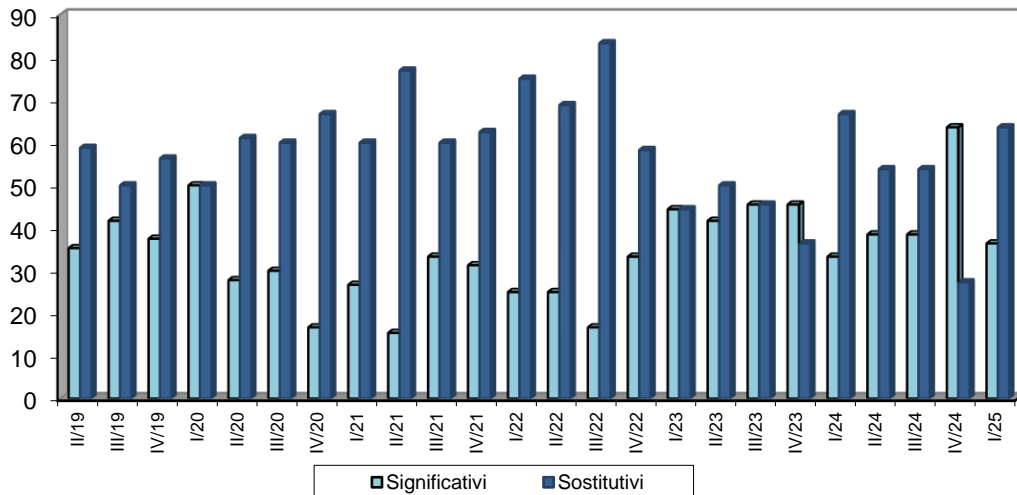
PREVISIONI DI RICORSO CIG

% di imprese



INVESTIMENTI

% di imprese

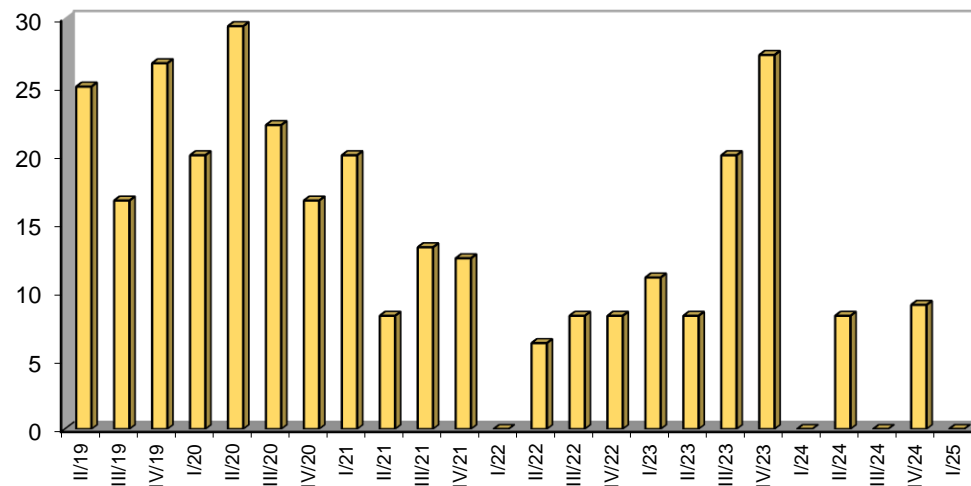


SETTORE CHIMICO

Andamento discordante per i due indicatori: in riduzione quello riferito agli investimenti significativi (36,4% rispetto a 63,6% e 38,5%); in crescita quello relativo agli investimenti sostitutivi (63,6% rispetto a 27,3% e 53,8%)

ANDAMENTO INCASSI

% imprese che dichiarano ritardi



Nessuna impresa intervistata dichiara ritardi negli incassi rispetto ai tempi di pagamento pattuiti (9,1%, 0% e 8,3% nelle precedenti rilevazioni)

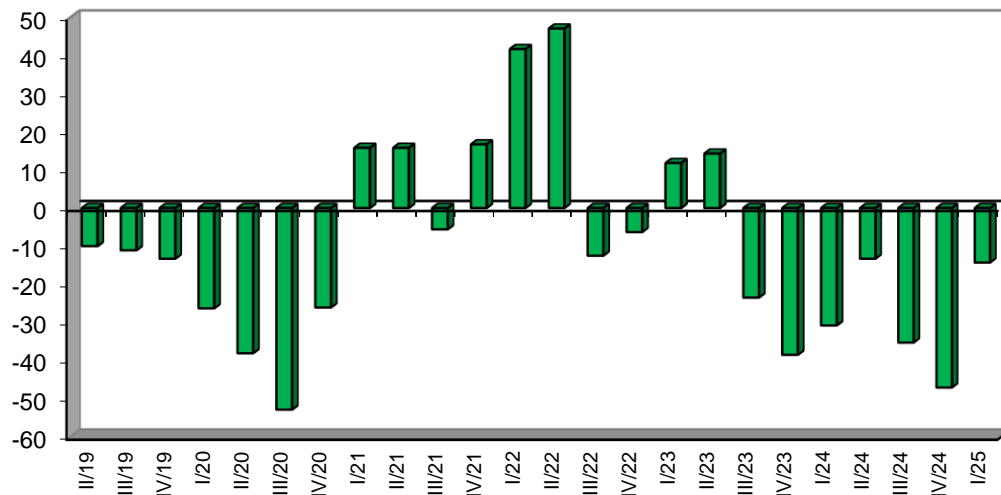
Ancora negative le attese per il comparto



SETTORE TESSILE
E ABBIGLIAMENTO

ASPETTATIVE DI PRODUZIONE

saldi ottimisti/pessimisti

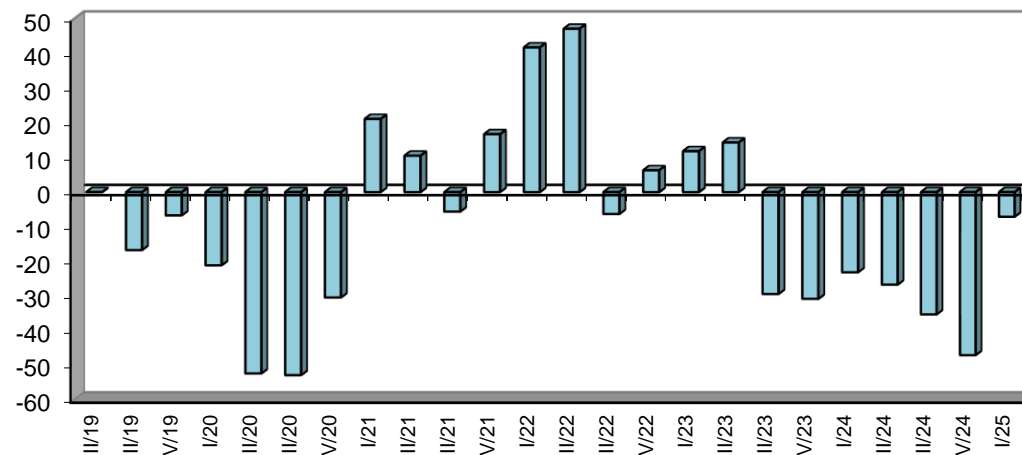


L'indicatore risulta in miglioramento ma registra sempre segno negativo: -14,3 rispetto a -47,1, -35,3 e -13,3

L'indicatore registra lo stesso andamento di quello riferito alle attese di produzione: -7,1 rispetto a -47,1, -35,3 e -26,7

ASPETTATIVE DI ORDINI

saldi ottimisti/pessimisti

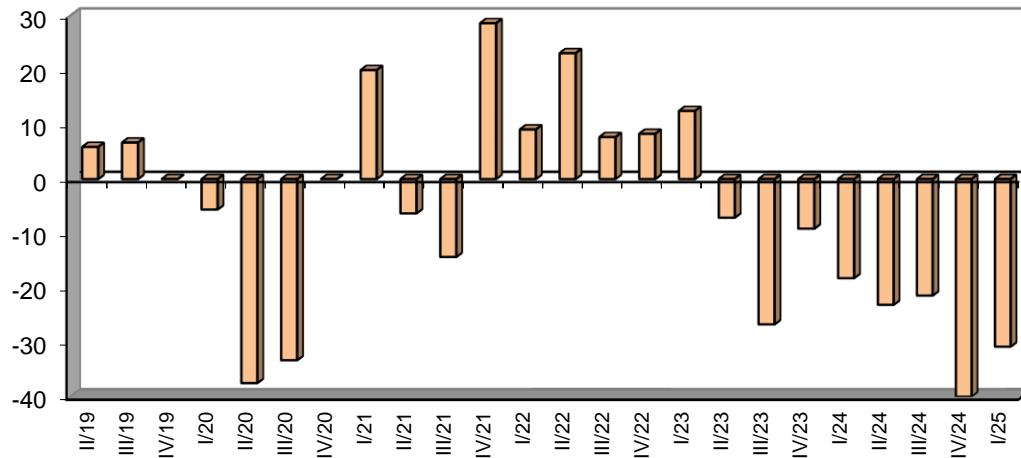




SETTORE TESSILE
E ABBIGLIAMENTO

ASPETTATIVE DI ORDINI ESTERI

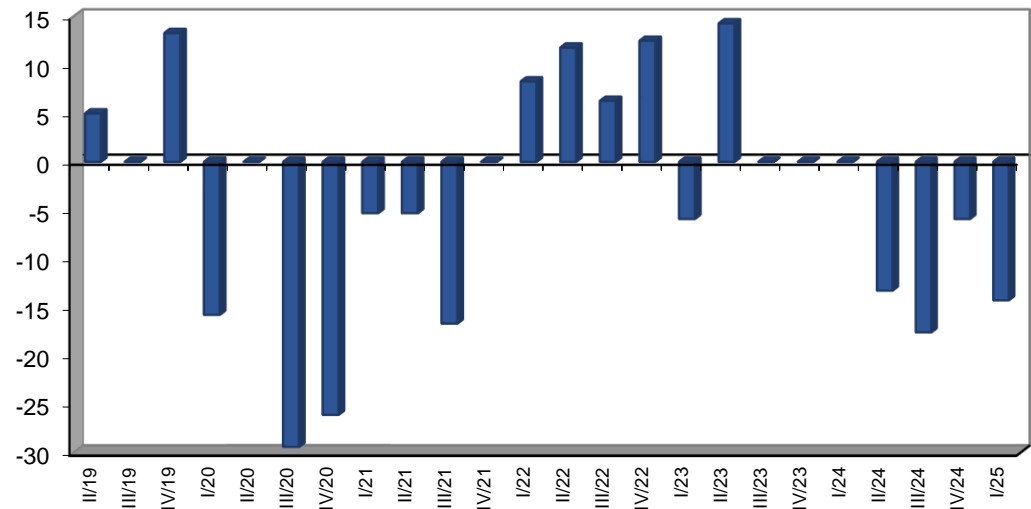
saldi ottimisti/pessimisti



L'indicatore relativo agli ordini esteri permane negativo ma in leggero miglioramento: -30,8 rispetto a -40, -21,4 e -23,1

ASPETTATIVE DI OCCUPAZIONE

saldi ottimisti/pessimisti

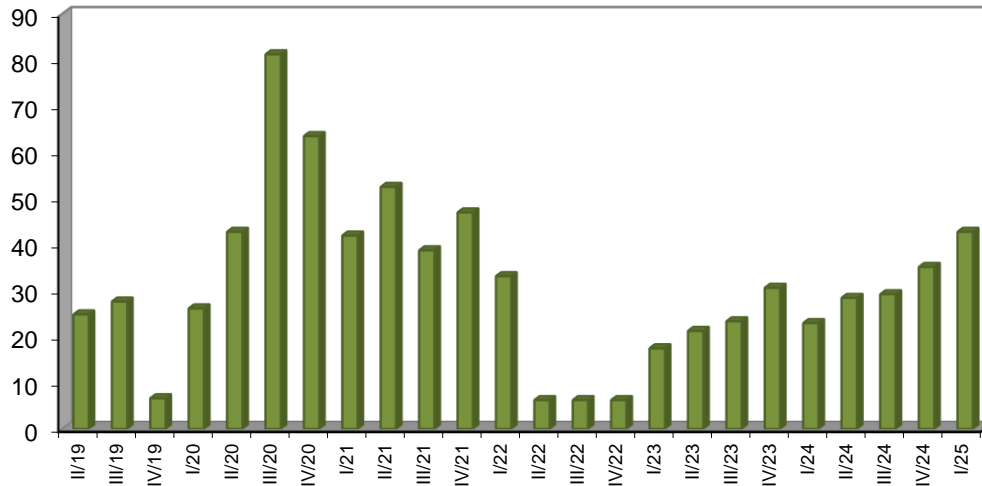


Il saldo ottimisti/pessimisti riferito alle previsioni di allargamento della base occupazionale registra un peggioramento: -14,3 rispetto a -5,9, -17,6 e -13,3



PREVISIONI DI RICORSO CIG

% di imprese

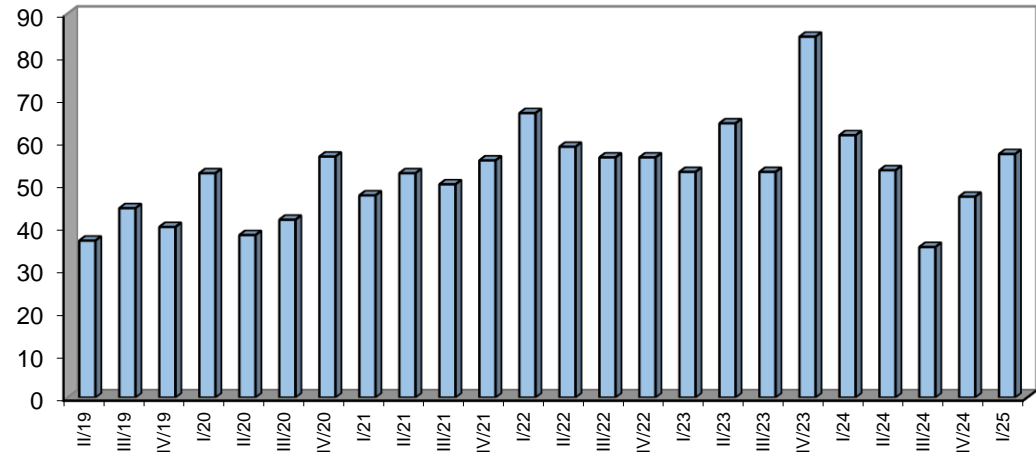


Si conferma in aumento la percentuale di imprese intervistate che prevede di ricorrere alla CIG: 42,9% rispetto a 35,3%, 29,4% e 28,6%

Risulta in aumento la percentuale di imprese intervistate che dichiara l'intenzione di effettuare investimenti sostitutivi: 57,1% rispetto a 47,1%, 35,3% e 53,3% nelle precedenti indagini

INVESTIMENTI SOSTITUTIVI

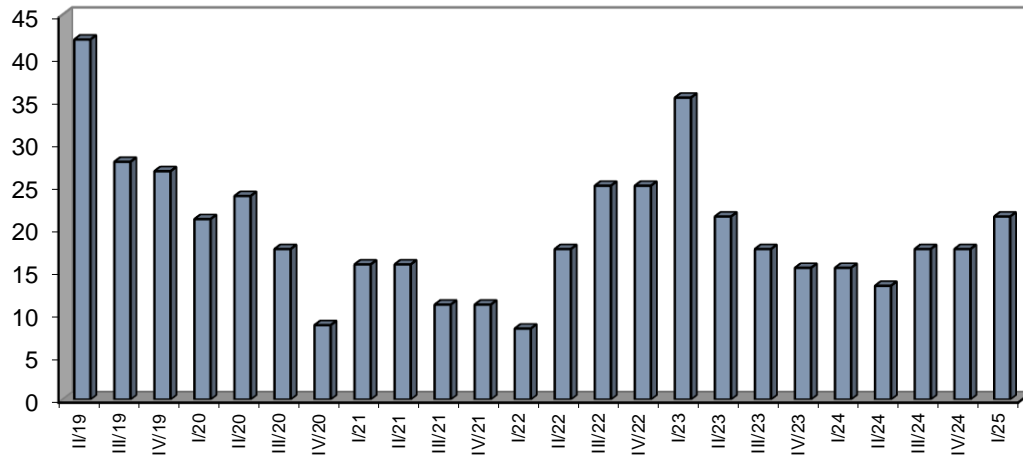
% di imprese





INVESTIMENTI SIGNIFICATIVI

% di imprese

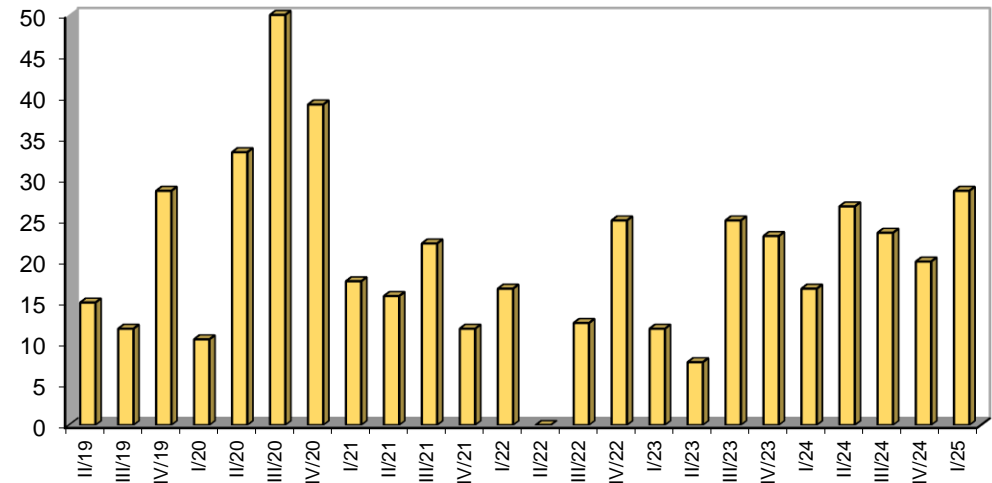


L'indicatore relativo alla volontà di effettuare investimenti significativi risulta in aumento: 21,4% rispetto a 17,6% e 13,3%

Aumenta la percentuale di imprese intervistate che denuncia ritardi negli incassi rispetto ai tempi di pagamento pattuiti: 28,6% rispetto a 20%, 23,5%, e 26,7%

ANDAMENTO INCASSI

% imprese che dichiarano ritardi

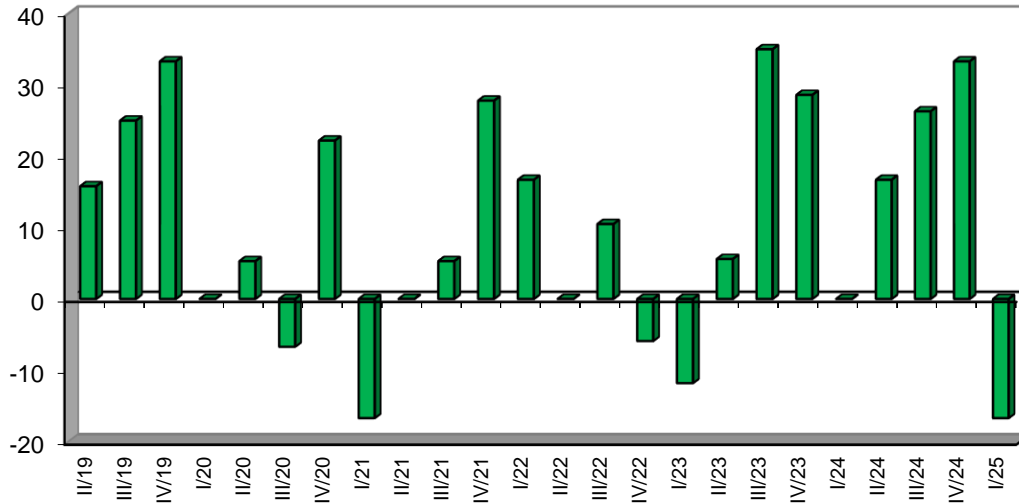


Previsioni negative in attesa di conferma



ASPETTATIVE DI PRODUZIONE

saldi ottimisti/pessimisti

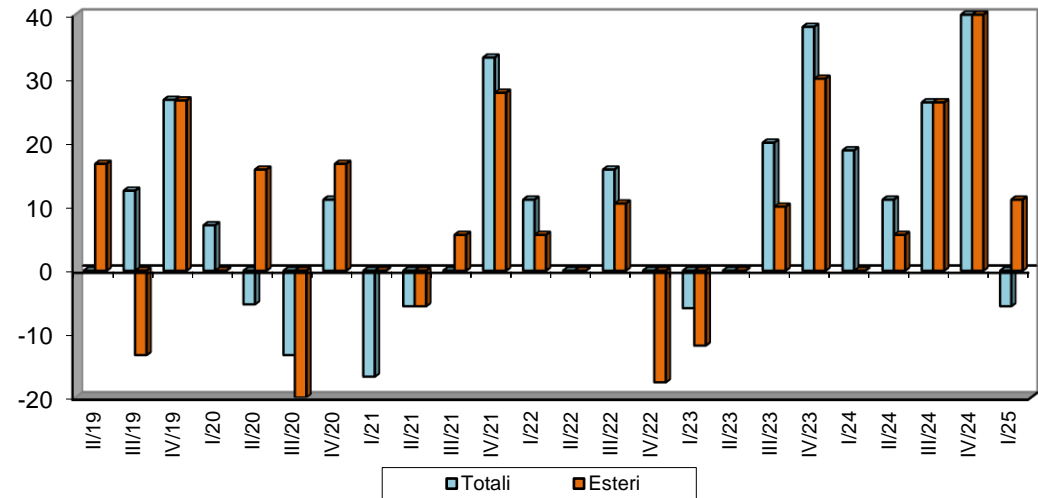


Inversione di tendenza per l'indicatore relativo alle aspettative di produzione, dopo sette trimestri positivi: -16,7 rispetto a +33,3, +26,3 e +16,7

Le attese di produzione sono confermate dall'andamento dell'indicatore riferito agli ordini totali: -5,6 rispetto a +40, +26,3 e +11,1. L'indicatore relativo agli ordini esteri si riduce ma rimane positivo: +11,1 rispetto a +40, +26,3 e +5,6

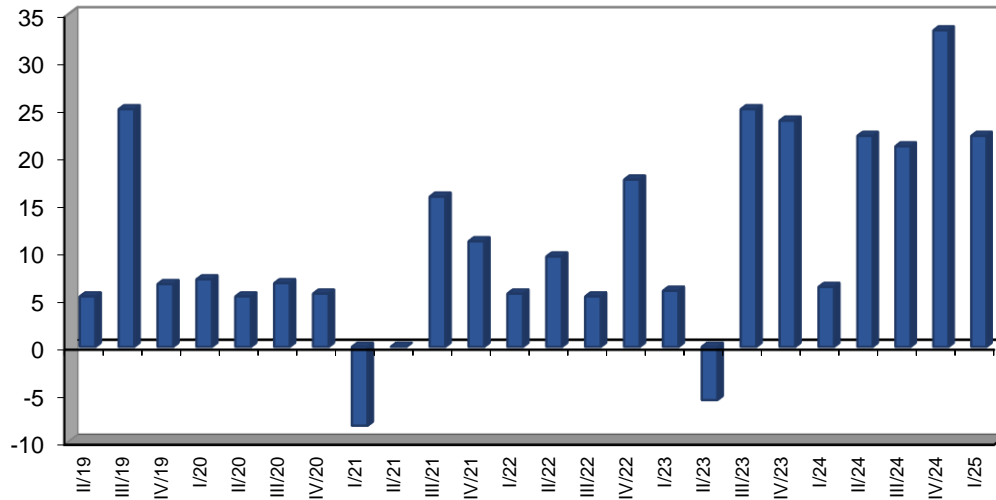
ASPETTATIVE DI ORDINI

saldi ottimisti/pessimisti



ASPETTATIVE DI OCCUPAZIONE

saldi ottimisti/pessimisti



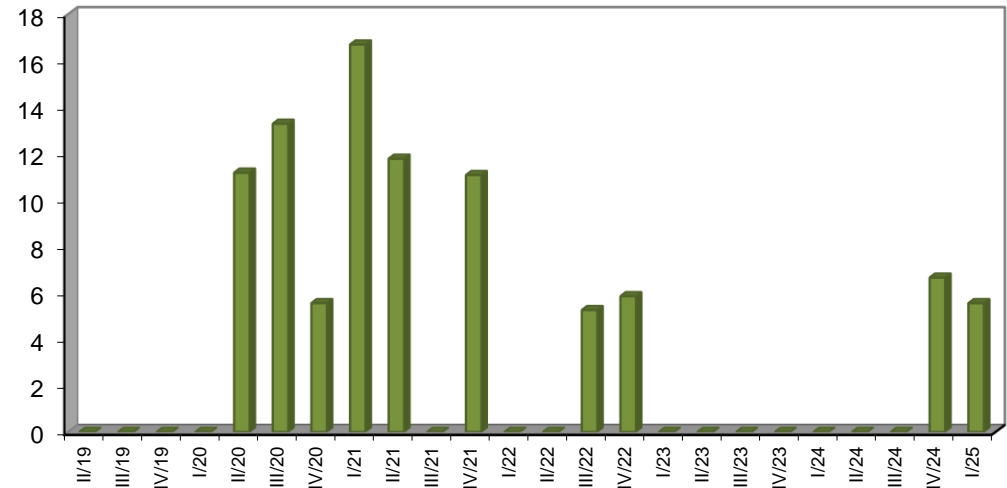
SETTORE ALIMENTARE

L'indicatore registra una riduzione ma si attesta su livelli elevati: +22,2 rispetto a +33,3, +21,1 e +22,2 nelle scorse rilevazioni

Permane l'intenzione di fare ricorso alla CIG: il 5,6% delle imprese intervistate dichiara di voler fare ricorso alla misura (6,7% nella precedente rilevazione)

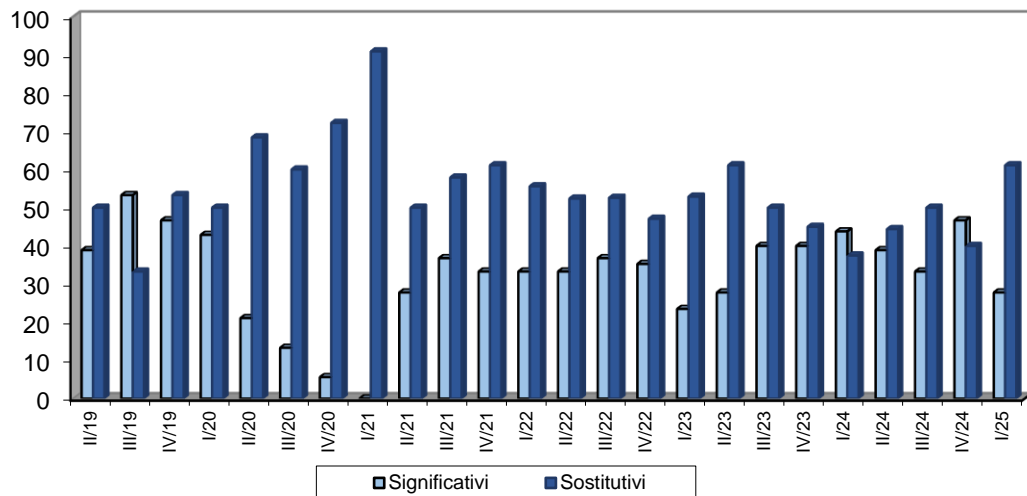
PREVISIONI DI RICORSO CIG

% di imprese



INVESTIMENTI

% di imprese



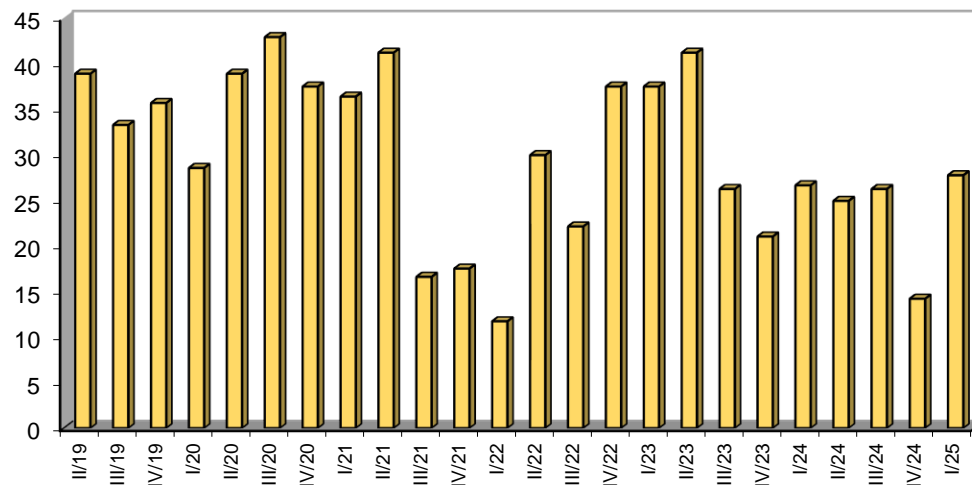
SETTORE ALIMENTARE

Andamenti differenti per i due indicatori: quello relativo alla volontà di procedere a investimenti significativi registra una riduzione 27,8% rispetto a 46,7%, 33,3%, e 38,9% mentre risulta in crescita l'indicatore relativo a quelli sostitutivi (61,1% rispetto a 40%, 50% e 44,4%)



Si registra un incremento della percentuale di imprese intervistate che dichiara ritardi negli incassi rispetto ai tempi di pagamento pattuiti (27,8% rispetto a 14,3%, 26,3% e 25%)

ANDAMENTO INCASSI

% imprese che dichiarano ritardi






L'ANDAMENTO DEI SETTORI PRINCIPALI

SETTORI		METALMECCANICO 						RUBINETTERIE E VALVOLAME 					
		I TRIM 2025			IV TRIM 2024			I TRIM 2025			IV TRIM 2024		
		NOVARA+VERCELLI	NOVARA	VERCELLI	NOVARA+VERCELLI	NOVARA	VERCELLI	NOVARA+VERCELLI	NOVARA	VERCELLI	NOVARA+VERCELLI	NOVARA	VERCELLI
Aspettative di Produzione		-31,1 (*)	-17,0 (*)	-46,5 (*)	-17,8 (*)	-6,2 (*)	-31,0 (*)	-27,6 (*)	0,0(*)	-32,0 (*)	-22,2 (*)	-25,0(*)	-21,7 (*)
Aspettative di Ordini	media Totale	-28,9 (*)	-14,9 (*)	-44,2 (*)	-25,6 (*)	-16,7 (*)	-35,7 (*)	-34,5 (*)	0,0 (*)	-40,0 (*)	-25,9 (*)	-25,0 (*)	-26,1 (*)
	media Estero	-19,8 (*)	-11,4 (*)	-29,7 (*)	-13,0 (*)	-7,1 (*)	-20,0 (*)	-29,6(*)	-25,0 (*)	-30,5 (*)	-12,0(*)	-25,0(*)	-9,5 (*)
Previsioni di investimento	significativi	28,4%	28,9%	27,9%	31,8%	37,0%	26,2%	37,9%	25,0%	40,0%	29,6%	25,0%	30,4%
	sostitutivi	40,9%	46,7%	34,9%	35,2%	41,3%	28,6%	44,8%	75,0%	40,0%	37,0%	50,0%	34,8%
Aspettative di occupazione		-7,8(*)	0,0 (*)	-16,3 (*)	-3,3(*)	-2,1 (*)	-4,8 (*)	-10,3 (*)	0,0 (*)	-12,0 (*)	-3,7 (*)	0,0 (*)	-4,3 (*)
Previsione CIG		15,6%	6,4%	25,6%	15,7%	8,5%	23,8%	20,7%	0,0%	24,0%	22,2%	0,0%	26,1%
Andamento Incassi		20,2%	19,6%	20,9%	15,9%	14,9%	17,1%	17,2%	0,0%	20,0%	15,4%	0,0%	18,2%

(*) saldo ottimisti/pessimisti

L'ANDAMENTO DEI SETTORI PRINCIPALI

SETTORI	CHIMICO 						ALIMENTARE 						TESSILE / ABBIGLIAMENTO 						
	I TRIM 2025			IV TRIM 2024			I TRIM 2025			IV TRIM 2024			I TRIM 2025			IV TRIM 2024			
	NOVARA+VERCELLI	NOVARA	VERCELLI	NOVARA+VERCELLI	NOVARA	VERCELLI	NOVARA+VERCELLI	NOVARA	VERCELLI	NOVARA+VERCELLI	NOVARA	VERCELLI	NOVARA+VERCELLI	NOVARA	VERCELLI	NOVARA+VERCELLI	NOVARA	VERCELLI	
Aspettative di Produzione	18,2 (*)	22,2 (*)	0,0 (*)	0,0 (*)	0,0 (*)	0,0 (*)	-16,7 (*)	-27,3 (*)	0,0 (*)	33,3 (*)	45,5 (*)	0,0 (*)	-14,3 (*)	0,0 (*)	-40,0 (*)	-47,1 (*)	-60,0 (*)	-28,6 (*)	
Aspettative di Ordini	media Totale	18,2 (*)	22,2 (*)	0,0 (*)	0,0 (*)	0,0 (*)	-5,6 (*)	-18,2 (*)	14,3 (*)	40,0 (*)	45,5 (*)	25,0 (*)	-7,1 (*)	11,1 (*)	-40,0 (*)	-47,1 (*)	-60,00 (*)	-28,6 (*)	
	media Estero	18,2(*)	22,2(*)	0,0 (*)	11,1 (*)	14,3 (*)	0,0 (*)	11,1 (*)	0,0 (*)	28,6 (*)	40,0 (*)	45,5 (*)	25,0 (*)	-30,8 (*)	-25,0(*)	-40,0 (*)	-40,0 (*)	-44,4 (*)	-33,3 (*)
Previsioni di investimento	significativi	36,4%	33,3%	50,0%	63,6%	66,7%	50,0%	27,8%	36,4%	14,3%	46,7%	54,5%	25,0%	21,4%	22,2%	20,0%	17,6%	20,0%	14,3%
	sostitutivi	63,6%	66,7%	50,0%	27,3%	22,2%	50,0%	61,1%	54,5%	71,4%	40,0%	27,3%	75,0%	57,1%	44,4%	80,0%	47,1%	50,0%	42,9%
Aspettative di occupazione	0,0(*)	0,0 (*)	0,0 (*)	0,0(*)	0,0 (*)	0,0 (*)	22,2 (*)	9,1 (*)	42,9 (*)	33,3 (*)	36,4 (*)	25,0 (*)	-14,3 (*)	-22,2 (*)	0,0(*)	-5,9 (*)	-10,0 (*)	0,0(*)	
Previsione CIG	9,1%	11,1%	0,0%	18,2%	11,1%	50,0%	5,6%	9,1%	0,0%	6,7%	9,1%	0,0%	42,9%	22,2%	80,0%	35,3%	20,0%	57,1%	
Andamento Incassi	0,0%	0,0%	0,0%	9,1%	11,1%	0,0%	27,8%	27,3%	28,6%	14,3%	20,0%	0,0%	28,6%	33,3%	20,0%	20,0%	20,0%	20,0%	

(*) saldo ottimisti/pessimisti