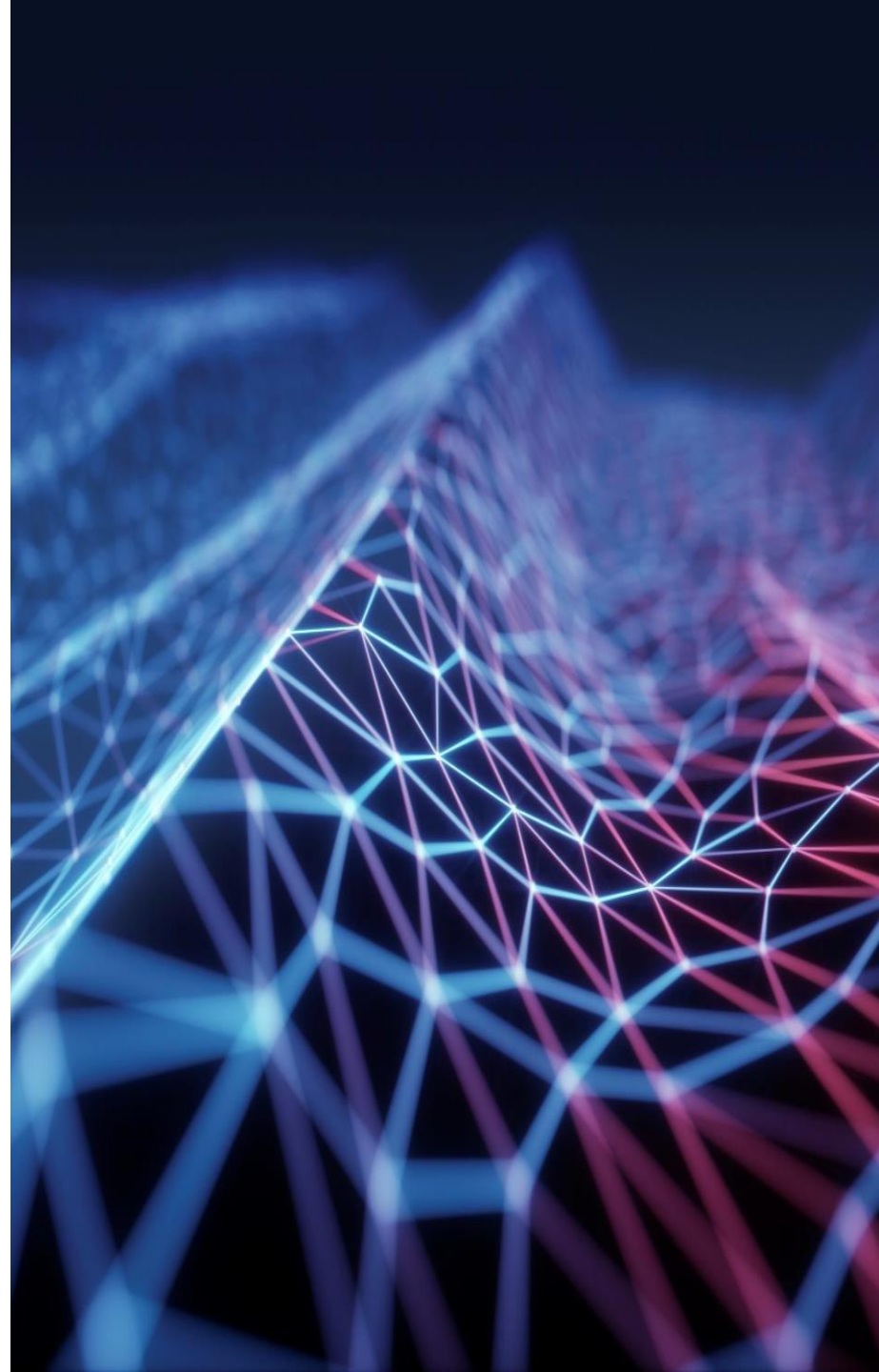




CONFINDUSTRIA
Novara Vercelli Valsesia

Previsioni congiunturali 3° trimestre 2024

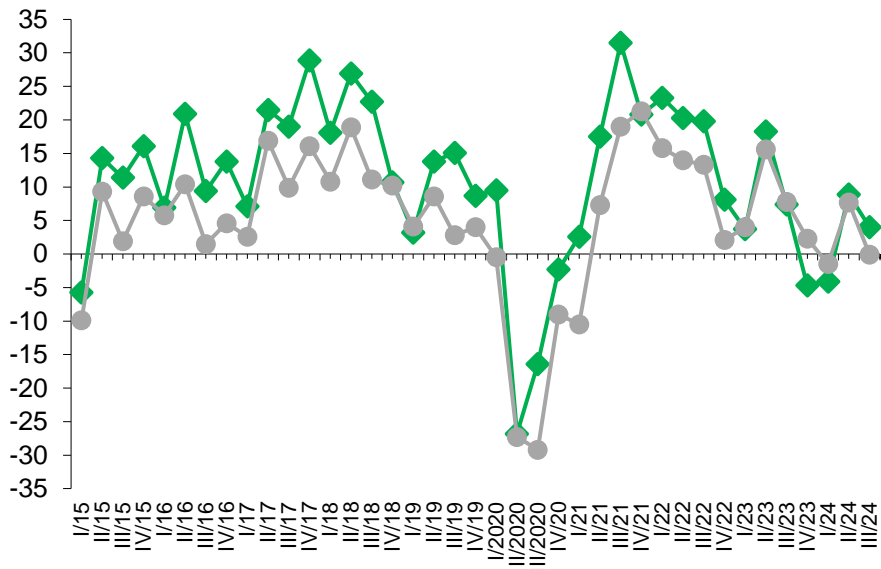


ASPETTATIVE DI PRODUZIONE

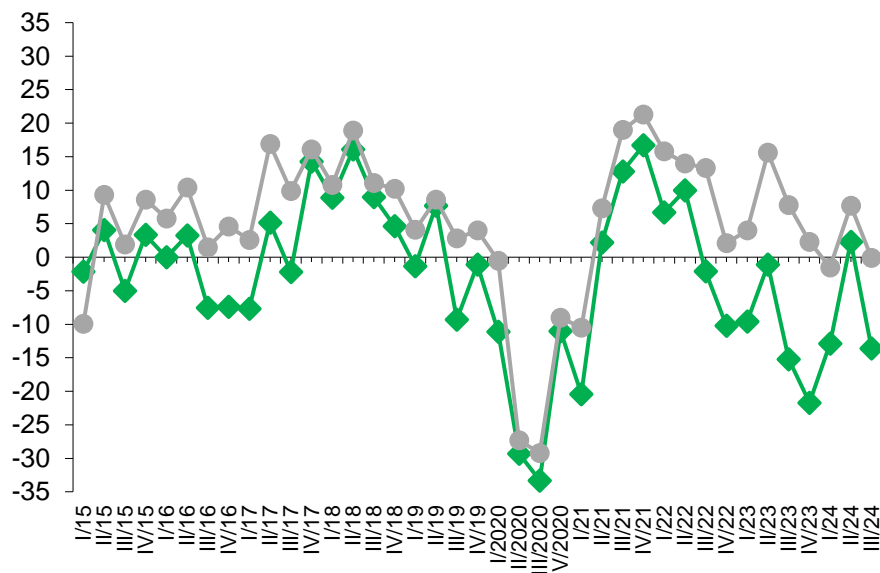
Saldi ottimisti/pessimisti

NOVARA

VERCELLI



◆ Novara ● Piemonte



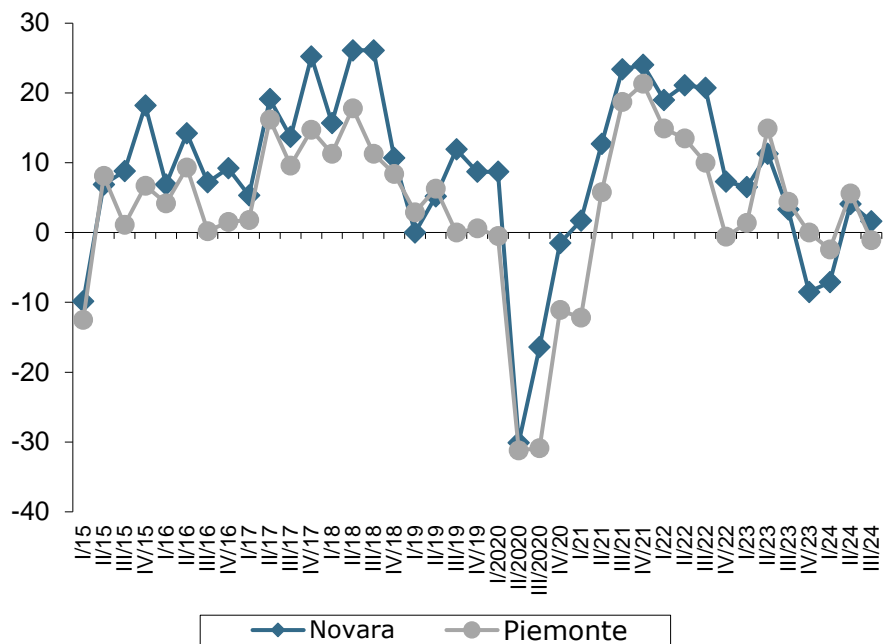
◆ Vercelli ● Piemonte

Indicatore in diminuzione in entrambi i territori: permane positivo nel novarese (+4 rispetto a +8,9, -4,1 e -4,7 nei trimestri precedenti) ritorna negativo nel vercellese (-13,6 rispetto a +2,3, -12,9 e -21,7). Andamento in diminuzione anche per l'indicatore a livello piemontese: -0,1 rispetto a +7,7, -1,5 e +2,3.

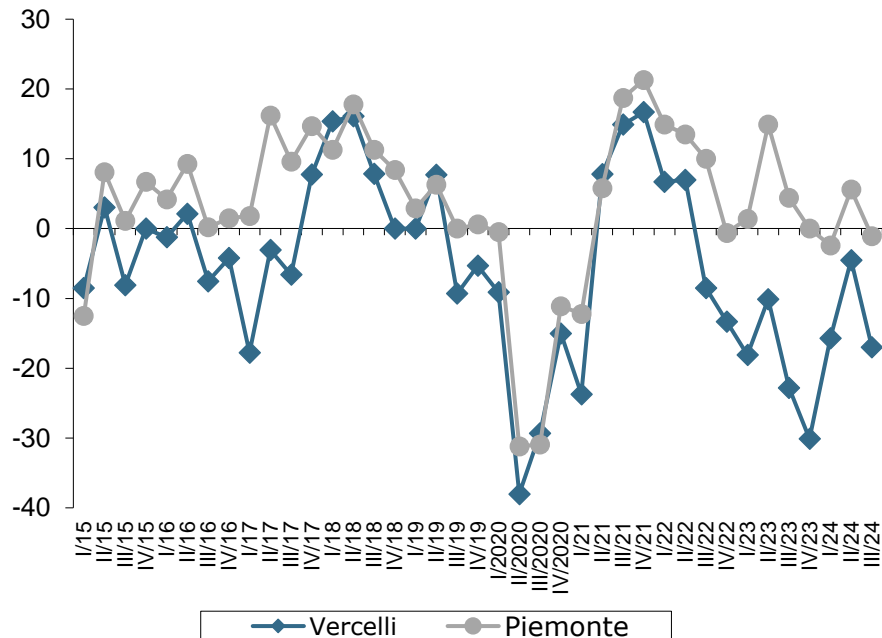
ASPETTATIVE DI ORDINI TOTALI

Saldi ottimisti/pessimisti

NOVARA



VERCELLI

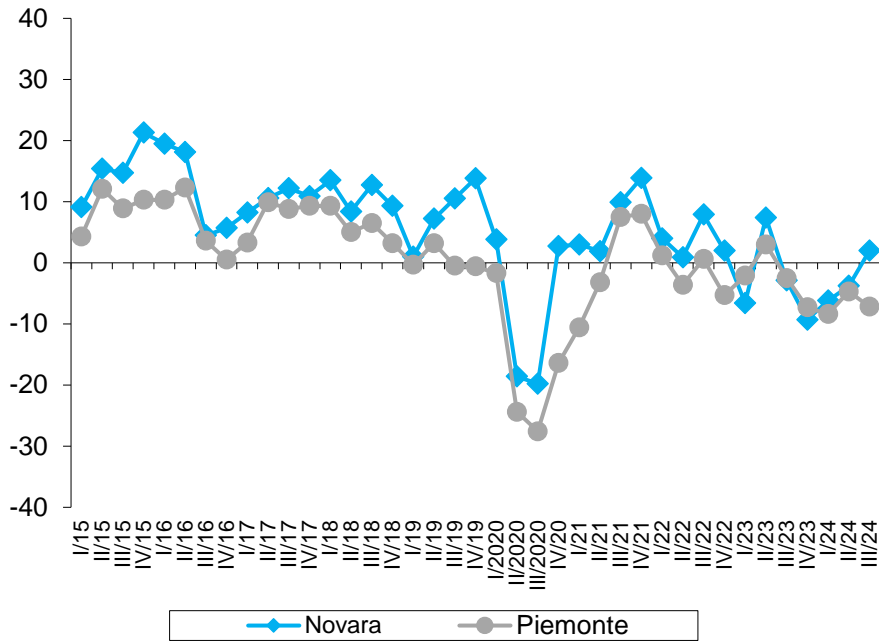


L'indicatore conferma l'andamento in calo delle attese di produzione: positivo nel novarese +1,6 rispetto a +4,1, -7,1 e -8,5; negativo nel vercellese -17 rispetto a -4,5, -15,7 e -30,1. Risulta negativo anche l'indicatore a livello piemontese: -1,1 rispetto a +5,6, -2,4 e +0,4.

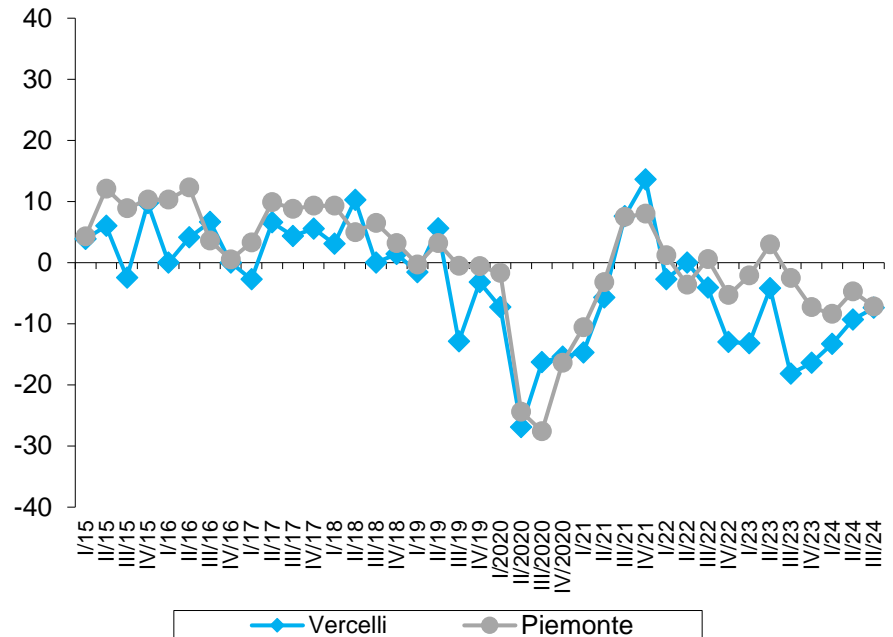
ASPETTATIVE DI ORDINI EXPORT

Saldi ottimisti/pessimisti

NOVARA



VERCELLI

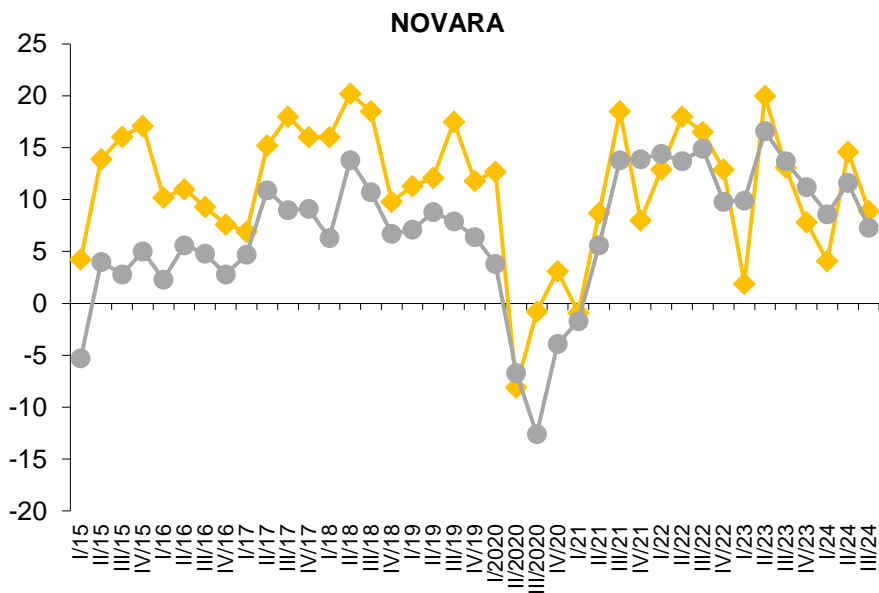


Il saldo ottimisti/pessimisti relativo agli ordini esteri si conferma in miglioramento in entrambi i territori: +2 nel novarese (-3,8, -6,2 e -9,3 nelle precedenti rilevazioni), -7,4 nel vercellese rispetto a -9,3, -13,3 e -16,4.

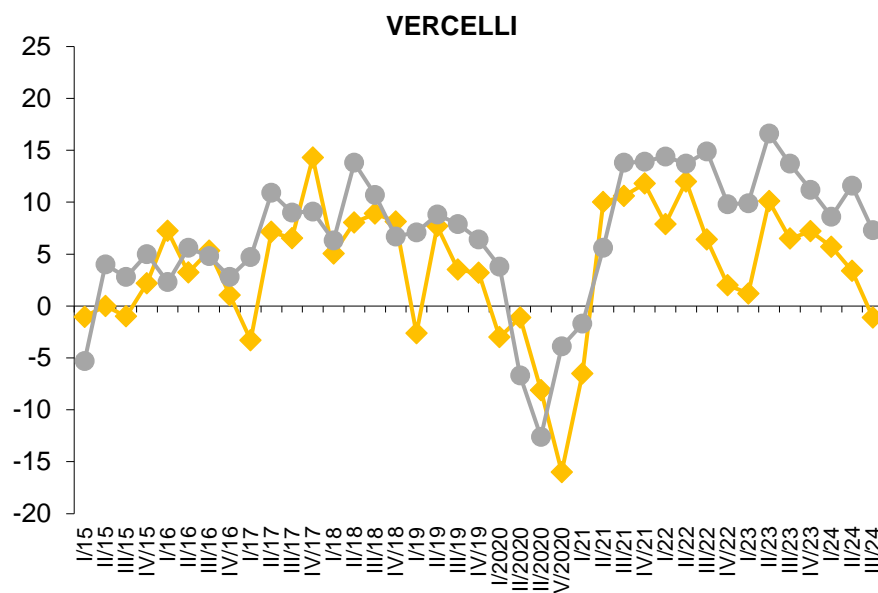
Negativo e in peggioramento risulta l'indicatore piemontese: -7,2 rispetto a -4,7, -8,4 e -7,3.

ASPETTATIVE DI OCCUPAZIONE

Saldi ottimisti/pessimisti



Novara Piemonte

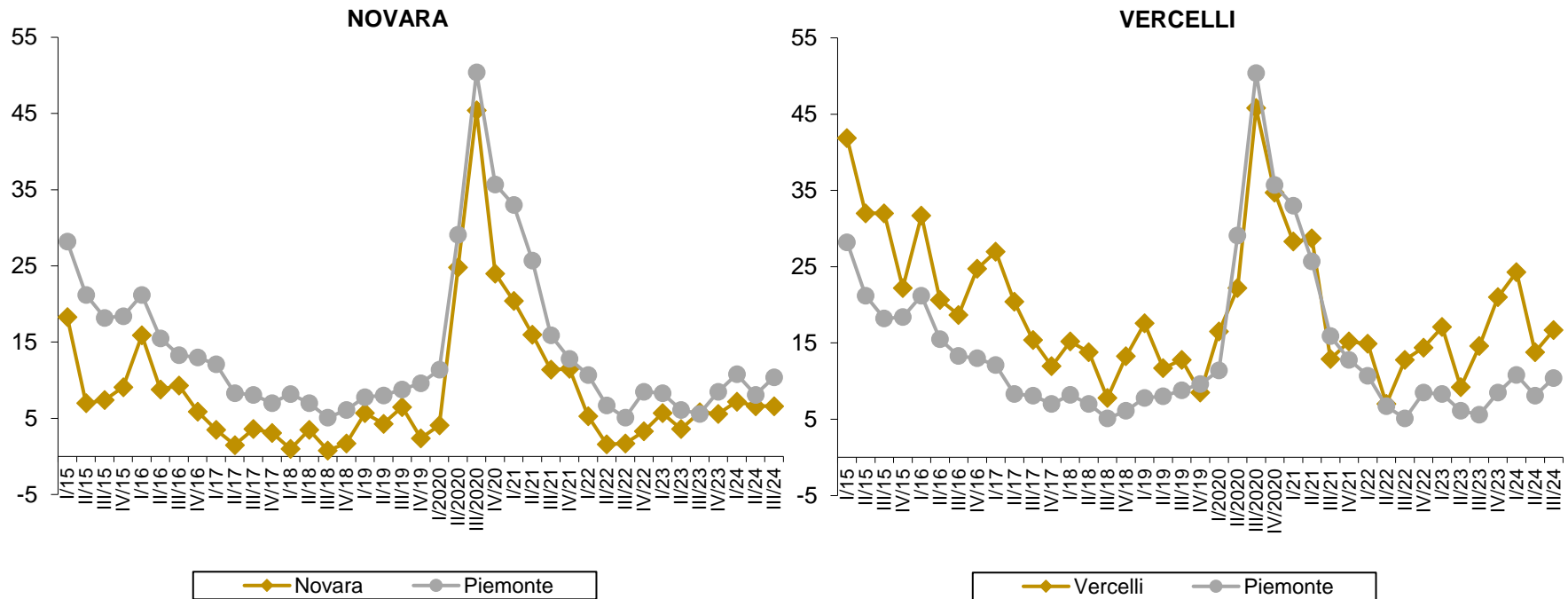


Vercelli Piemonte

L'indicatore risulta in diminuzione in entrambi i territori: sempre positivo nel novarese (+8,9 rispetto a +14,6, +4,1 e +7,8), negativo nel vercellese (-1,1 rispetto a +3,4, +5,7 e +7,2).
In diminuzione anche l'indicatore regionale: +7,3 rispetto a +11,6, +8,6 e +11,2.

PREVISIONI DI RICORSO C.I.G.

% di imprese

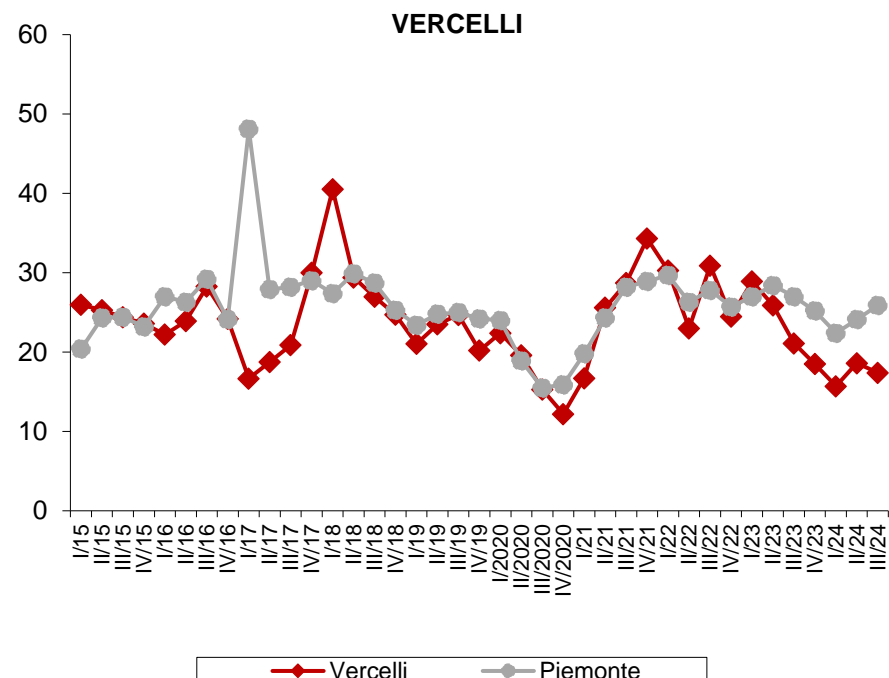
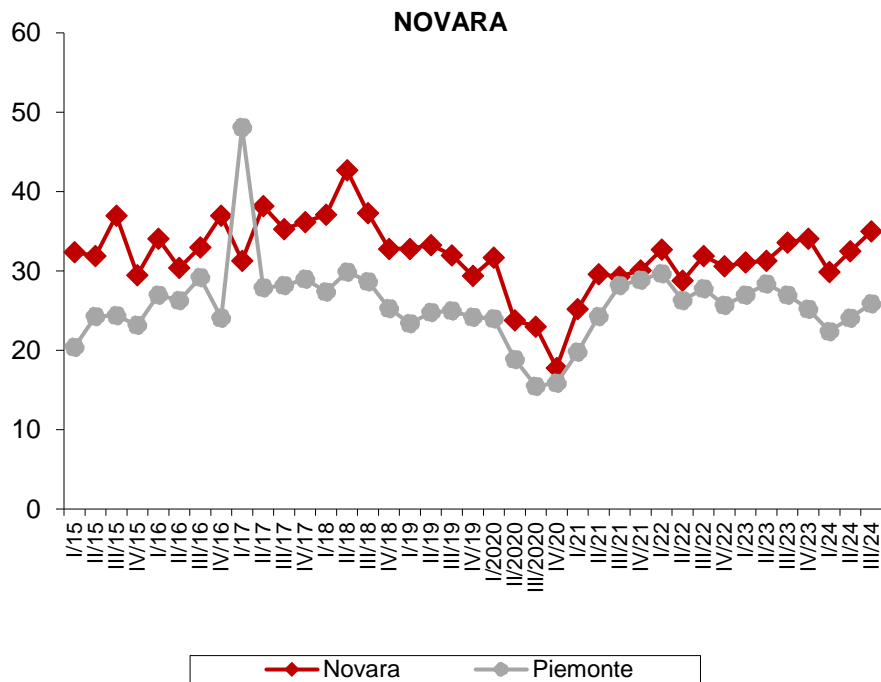


L'indicatore risulta stabile nel novarese: il 6,6% delle imprese intervistate dichiara la volontà di ricorrere alla CIG (6,6%, 7,2% e 5,6% nelle precedenti rilevazioni). Nel vercellese si registra un aumento dell'indicatore: 16,7% rispetto a 13,8%, 24,3% e 21%.

L'indicatore regionale risulta in crescita: 10,4% rispetto a 8,1%, 10,8% e 8,5%.

INVESTIMENTI SIGNIFICATIVI

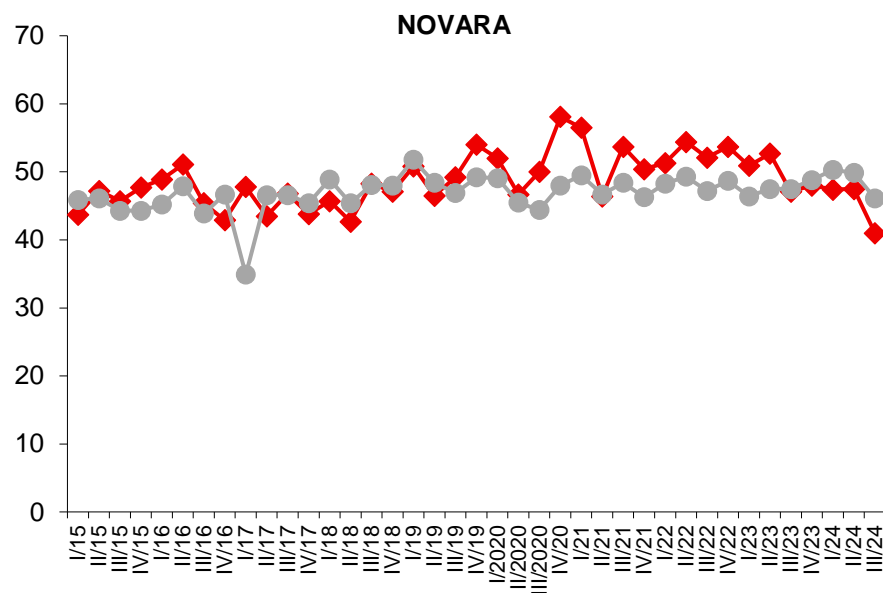
% di imprese



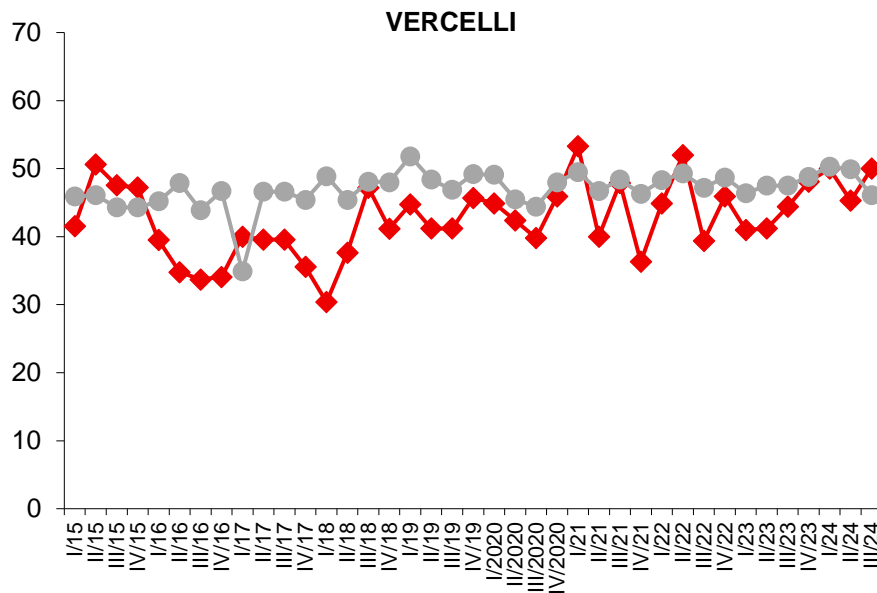
L'indicatore conferma la crescita nel territorio novarese: il 35% delle imprese dichiara la volontà di procedere a effettuare investimenti significativi (32,5%, 29,9% e 34,1% nei trimestri precedenti). Nel vercellese si registra un lieve calo: 17,4% rispetto a 18,6%, 15,7% e 18,5%. In crescita risulta l'indicatore a livello piemontese: 25,9% rispetto a 24,1%, 22,4% e 25,2%.

INVESTIMENTI SOSTITUTIVI

% di imprese



◆ Novara ● Piemonte



◆ Vercelli ● Piemonte

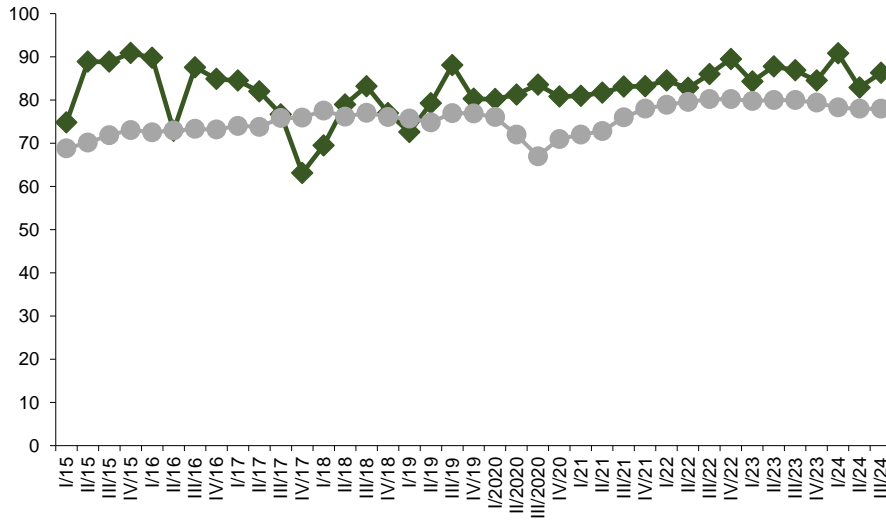
L'indicatore registra andamenti differenti nei territori: in diminuzione nel novarese (41% rispetto a 47,5%, 47,4% e 48% nei trimestri precedenti); in crescita nel vercellese (50% rispetto a 45,3%, 50% e 48,1%).

L'indicatore regionale risulta in diminuzione: 46,1% rispetto a 49,9%, 50,3% e 48,8%.

TASSO UTILIZZO RISORSE

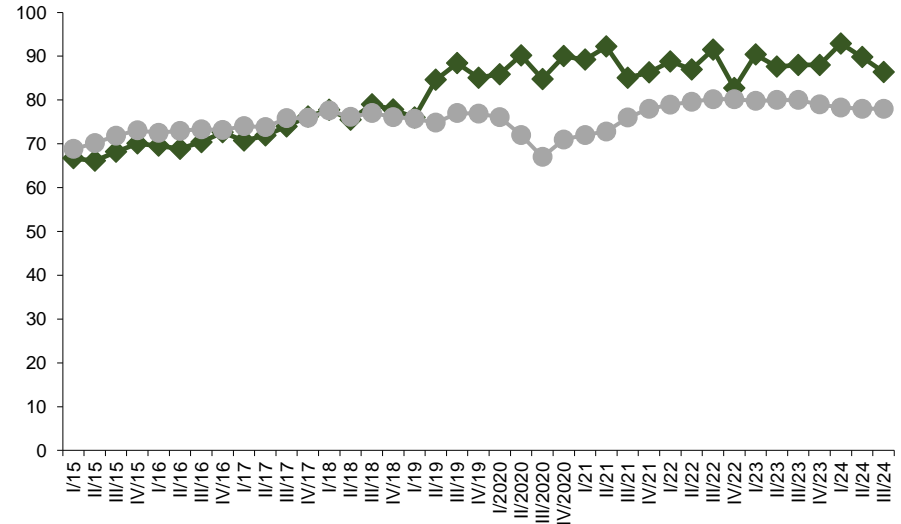
%

NOVARA



◆ Novara ● Piemonte

VERCELLI



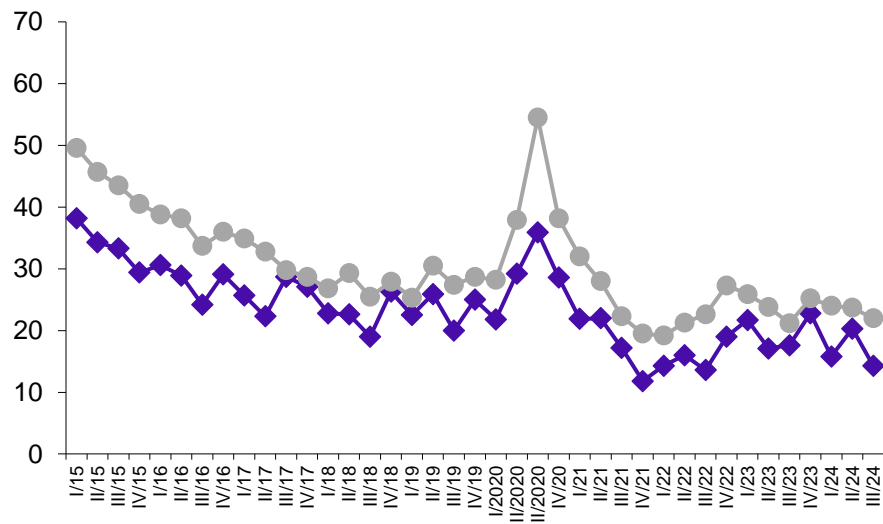
◆ Vercelli ● Piemonte

L'indicatore, pur con andamenti differenti nei due territori, continua ad assestarsi su livelli elevati: in crescita nel novarese (86,30% rispetto a 82,90%, 90,80% e 84,5% nei trimestri precedenti); in diminuzione nel vercellese (86,40% rispetto a 89,80%, 92,90% e 88%). Si conferma stabile l'indicatore a livello piemontese: 78% (come nella precedente rilevazione) rispetto a 78,3% e 79%.

ANDAMENTO INCASSI

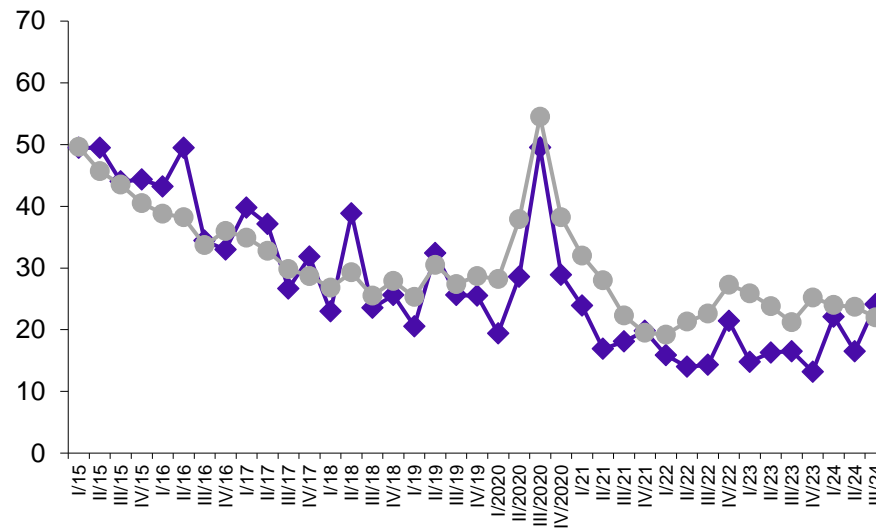
% aziende che dichiarano ritardi

NOVARA



◆ Novara ● Piemonte

VERCELLI







◆ Vercelli ● Piemonte

L'indicatore registra andamenti altalenanti e contrastanti: in miglioramento nel novarese dove solo il 14,3% delle imprese intervistate dichiara un ritardo negli incassi rispetto ai tempi di pagamento pattuiti (20,3%, 15,8% e 22,8% nelle precedenti indagini); in aumento nel vercellese (24,1% rispetto a 16,5%, 22,1% e 13,2%). L'indicatore si conferma sostanzialmente stabile a livello piemontese: 22% rispetto a 23,7%, 24% e 25,2%.

L'indicatore presenta andamenti differenti in relazione al comparto

Andamento incassi per comparti % imprese che denunciano ritardi

COMPARTI	Rilevazione attuale		Rilevazione precedente	
	NOVARA	VERCELLI	NOVARA	VERCELLI
 comparto tess/abbig	30,0	14,3	30,0	20,0
 comparto alimentare	25,0	28,6	27,3	16,7
 comparto metalmeccanico	8,9	16,7	16,3	7,7
 comparto chimico	0,0	0,0	10,0	0,0

PREVISIONI CONGIUNTURALI IN CIFRE

INDICATORI		III TRIM 2024			II TRIM 2024		
		NOVARA	VERCELLI	MEDIA PIEMONTESE	NOVARA	VERCELLI	MEDIA PIEMONTESE
Aspettative di Produzione		4,0 (*)	-13,6 (*)	-0,1(*)	8,9 (*)	2,3 (*)	7,7(*)
Aspettative di Ordini	media Italia	1,6 (*)	-17,0 (*)	-1,1(*)	4,1 (*)	-4,5 (*)	5,6(*)
	media Estero	2,0 (*)	-7,4 (*)	-7,2 (*)	-3,8 (*)	-9,3 (*)	-4,7 (*)
Previsioni di investimento	significativi	35,0%	17,4%	25,9%	32,5%	18,6%	24,1%
	marginali	41,0%	50,0%	46,1%	47,5%	45,3%	49,9%
Aspettative di occupazione		8,9 (*)	-1,1 (*)	7,3 (*)	14,6 (*)	3,4 (*)	11,6 (*)
Previsione CIG		6,6%	16,7%	10,4%	6,6%	13,8%	8,1%
Andamento Incassi		14,3%	24,1%	22,0%	20,3%	16,5%	23,7%
Grado utilizzo Impianti o Risorse		86,3%	86,4%	78,0%	82,9%	89,8%	78,0%

(*) saldo ottimisti/pessimisti

L'ANDAMENTO DEI SETTORI PRINCIPALI

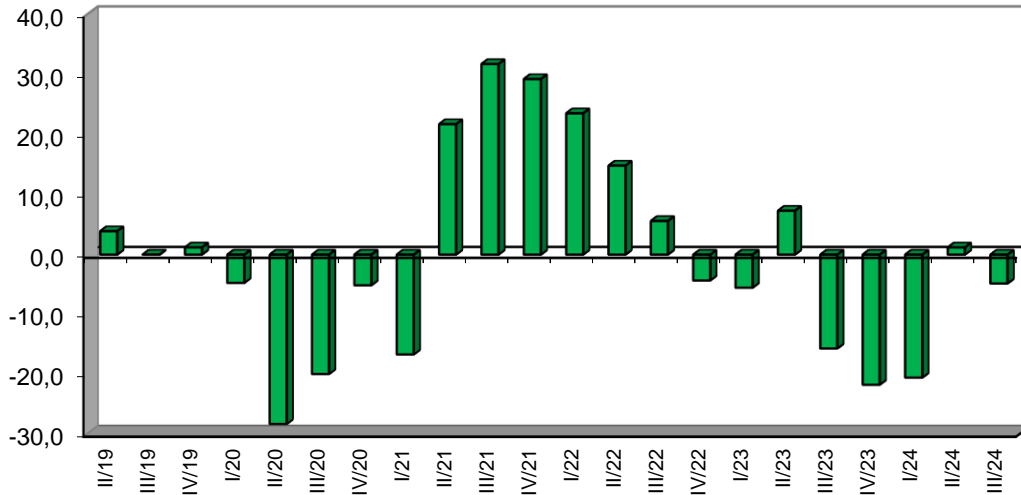


Dal 2° trimestre 2019, i dati riferiti ai settori merceologici rappresentano le previsioni delle imprese associate a CNVV delle Province di Novara e Vercelli



ASPETTATIVE DI PRODUZIONE

saldi ottimisti/pessimisti

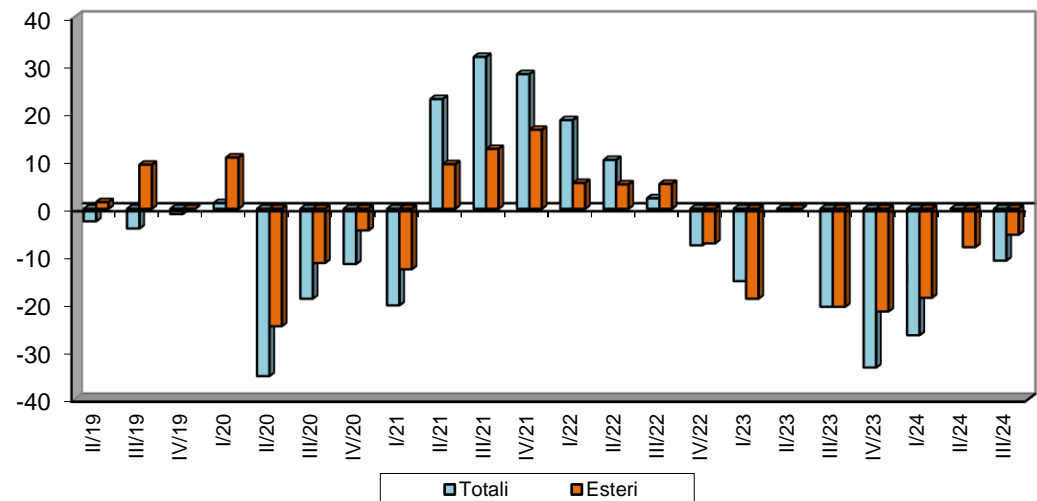


L'indagine registra nuovamente una inversione di tendenza dell'indicatore che ritorna negativo: -4,8 rispetto a +1,2, -20,6 e -21,8.

Le aspettative relative agli ordini confermano le attese di produzione: -10,8 per gli ordini totali rispetto a 0, -26,5 e -33,3 nelle precedenti rilevazioni. Anche gli ordini esteri registrano segno negativo: -5,4 rispetto a -8, -18,6 e -21,5.

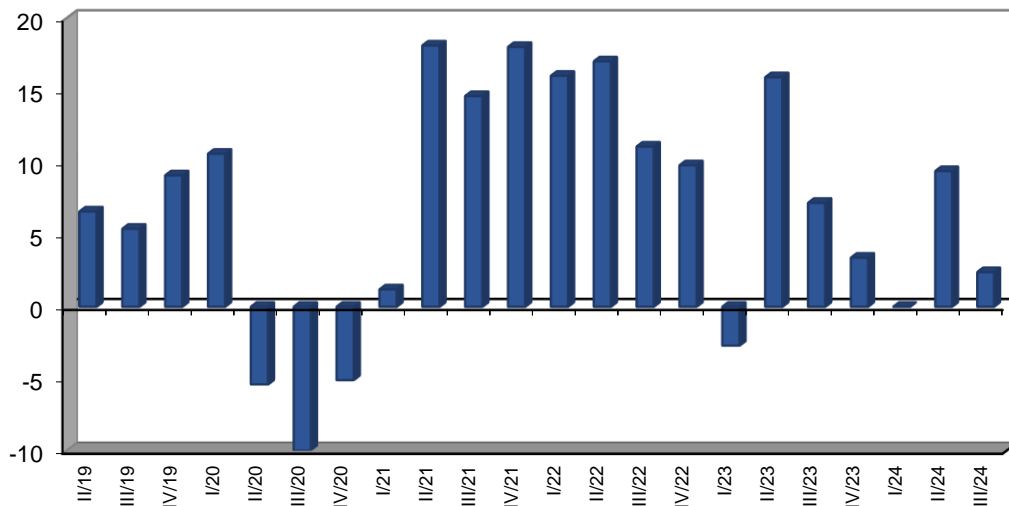
ASPETTATIVE DI ORDINI

saldi ottimisti/pessimisti



ASPETTATIVE DI OCCUPAZIONE

saldi ottimisti/pessimisti



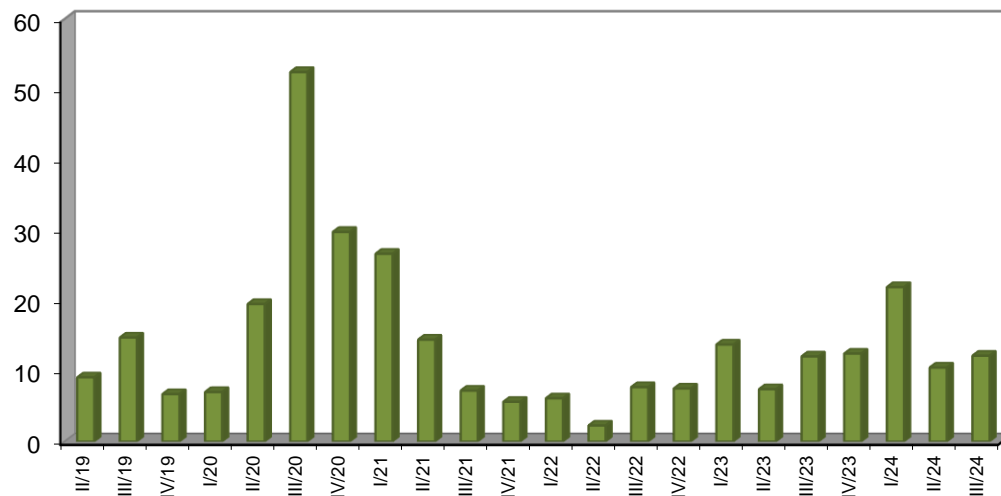
SETTORE
METALMECCANICO

Si registra una contrazione anche per l'indicatore relativo al mercato del lavoro: +2,4 rispetto a +9,4 , 0 e +3,4

Si registra una lieve aumento della percentuale di imprese intervistate che dichiara l'intenzione di ricorrere alla CIG: 12,3% rispetto a 10,6%, 22,1% e 12,6%

PREVISIONI DI RICORSO CIG

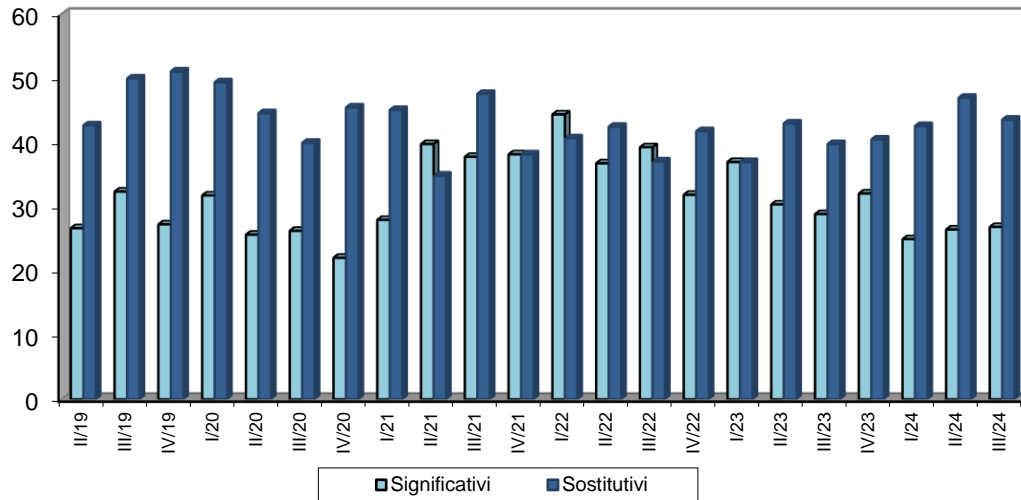
% di imprese





INVESTIMENTI

% di imprese

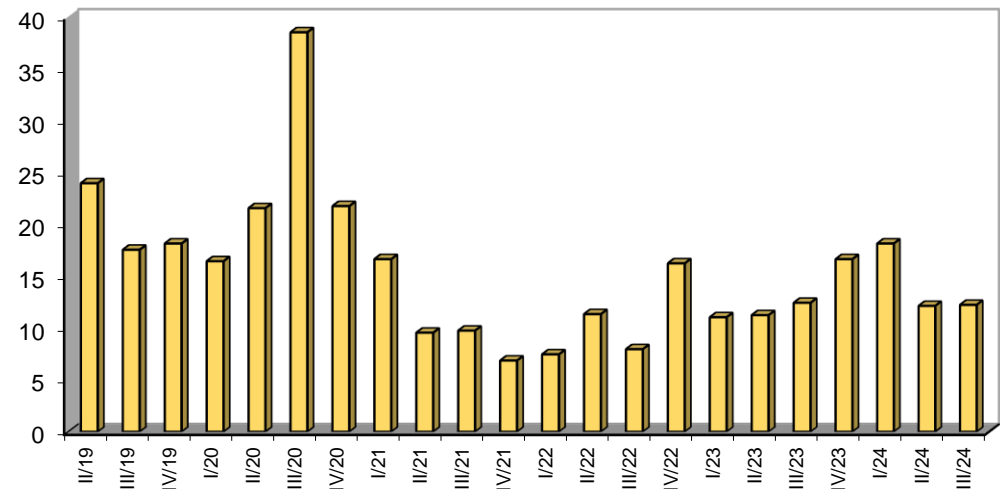


Sostanzialmente stabile risulta la percentuale di imprese che intendono effettuare investimenti significativi: 26,9% rispetto a 26,5%, 25% e 32,1% mentre 43,6% risulta la percentuale di imprese che programmano investimenti sostitutivi (47%, 42,6% e 40,5% nei trimestri precedenti)

L'indicatore si conferma sostanzialmente stabile: il 12,3% delle imprese dichiara ritardi negli incassi rispetto ai tempi di pagamento pattuiti (12,2%, 18,2% e 16,7% nelle precedenti rilevazioni)

ANDAMENTO INCASSI

% imprese che dichiarano ritardi



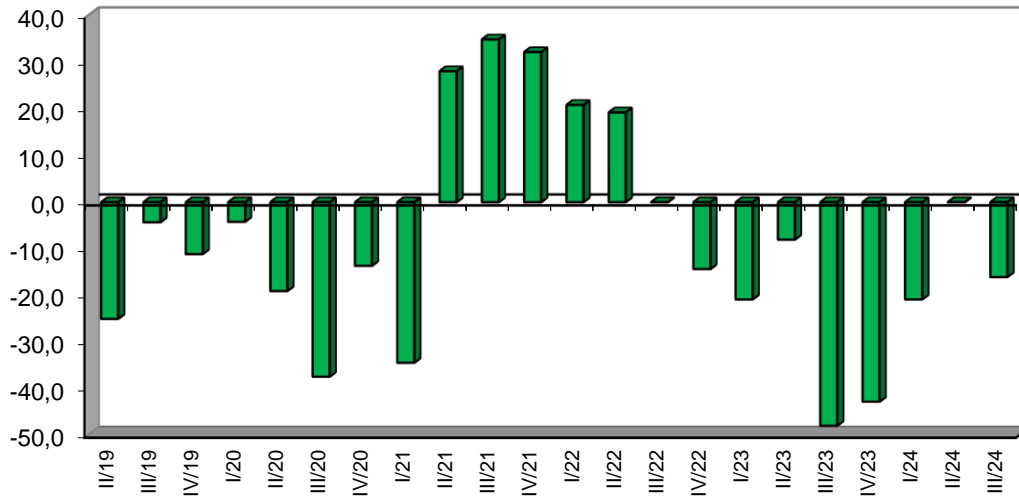
Aspettative negative per il comparto



SETTORE RUBINETTERIE
E VALVOLAME

ASPETTATIVE DI PRODUZIONE

saldi ottimisti/pessimisti

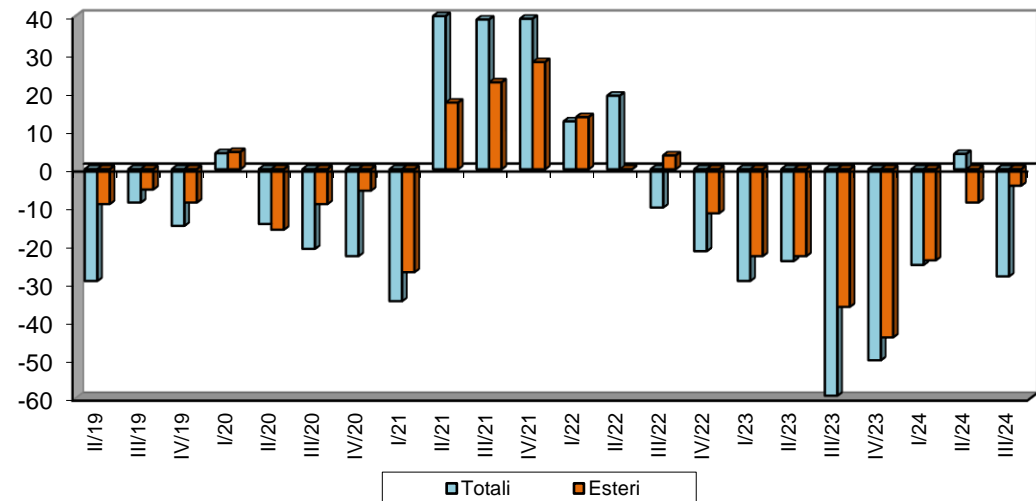


Il saldo ottimisti/pessimisti relativo alla attese di produzione risulta pari a -16 annullando il miglioramento registrato nella scorsa indagine (0, -20,8 e -42,9)

Le aspettative di produzione sono confermate dalle attese relative agli ordini sia totali (-28 rispetto a +4, -25 e -50) sia esteri (-4,3 rispetto a -8,7, -23,8 e -44)

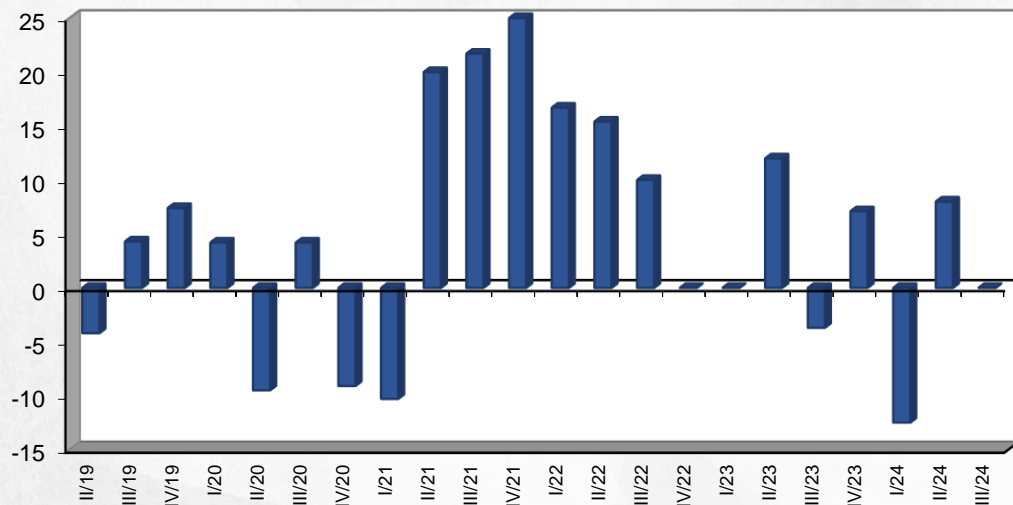
ASPETTATIVE DI ORDINI

saldi ottimisti/pessimisti



ASPETTATIVE DI OCCUPAZIONE

saldi ottimisti/pessimisti



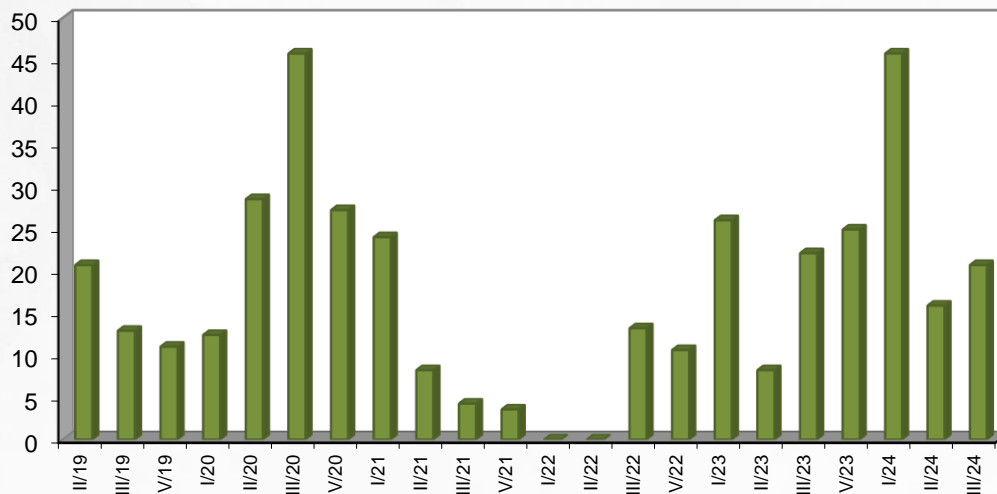
SETTORE RUBINETTERIE
E VALVOLAME

L'indicatore risulta pari a zero, in netto calo rispetto a +8 della scorsa rilevazione (-12,5 e +7,1 nei precedenti trimestri)

Aumenta la percentuale di imprese intervistate che dichiara l'intenzione di ricorrere alla CIG: 20,8% rispetto a 16% 45,8% e 25%

PREVISIONI DI RICORSO CIG

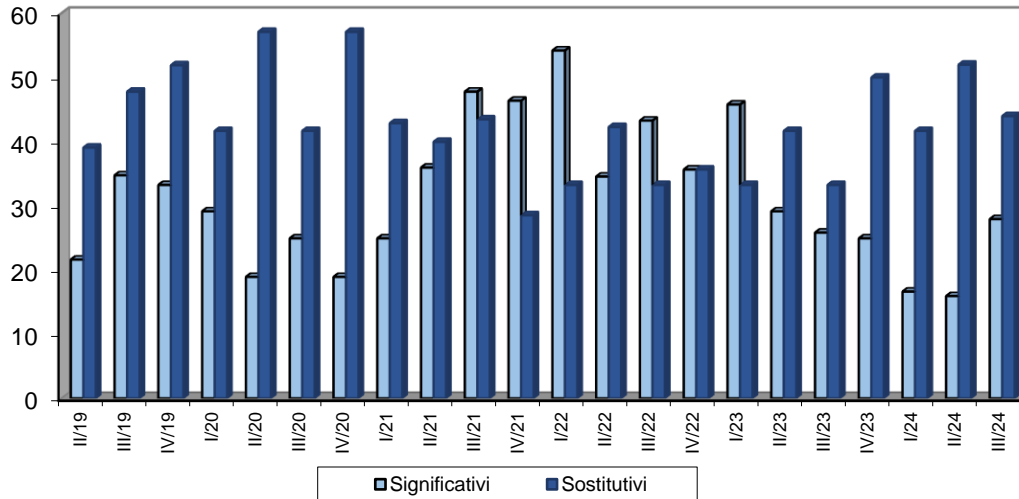
% di imprese





INVESTIMENTI

% di imprese

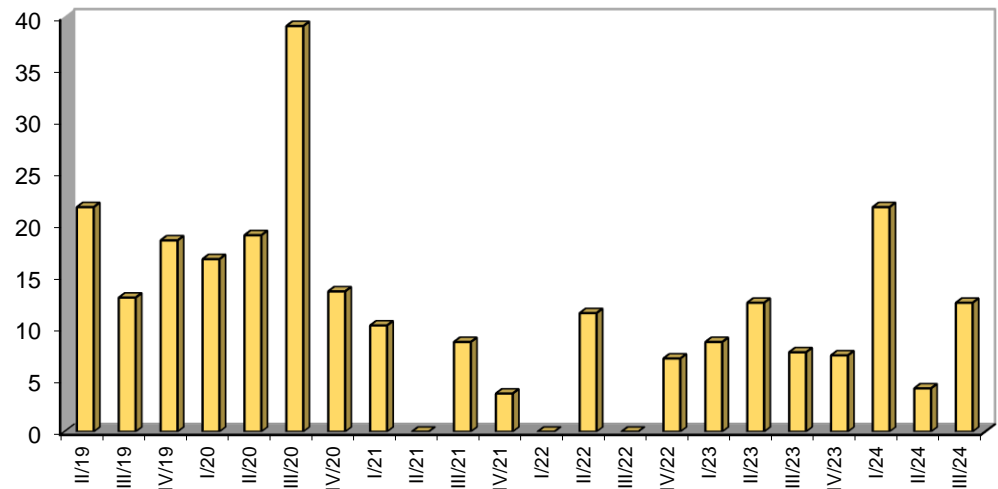


In aumento la percentuale di imprese intervistate che intende effettuare investimenti significativi (28% rispetto a 16%, 16,7% e 25%) mentre si riduce la percentuale che intende procedere con investimenti sostitutivi (44% rispetto a 52%, 41,7% e 50%)

Si registra un peggioramento dell'indicatore: il 12,5% delle imprese intervistate dichiara ritardi negli incassi rispetto ai tempi di pagamento pattuiti (4,2%, 21,7% e 7,4% nelle precedenti indagini)

ANDAMENTO INCASSI

% imprese che dichiarano ritardi



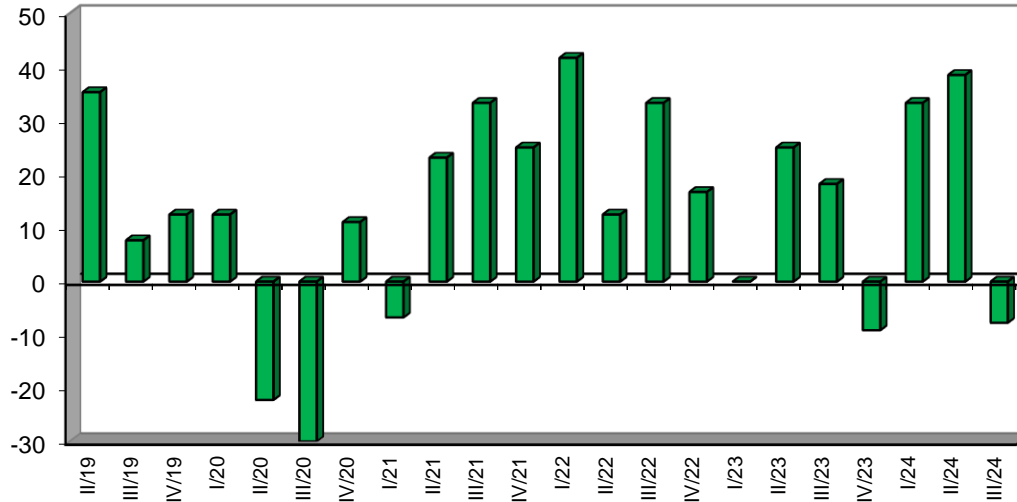
Aspettative negative



SETTORE CHIMICO

ASPETTATIVE DI PRODUZIONE

saldi ottimisti/pessimisti

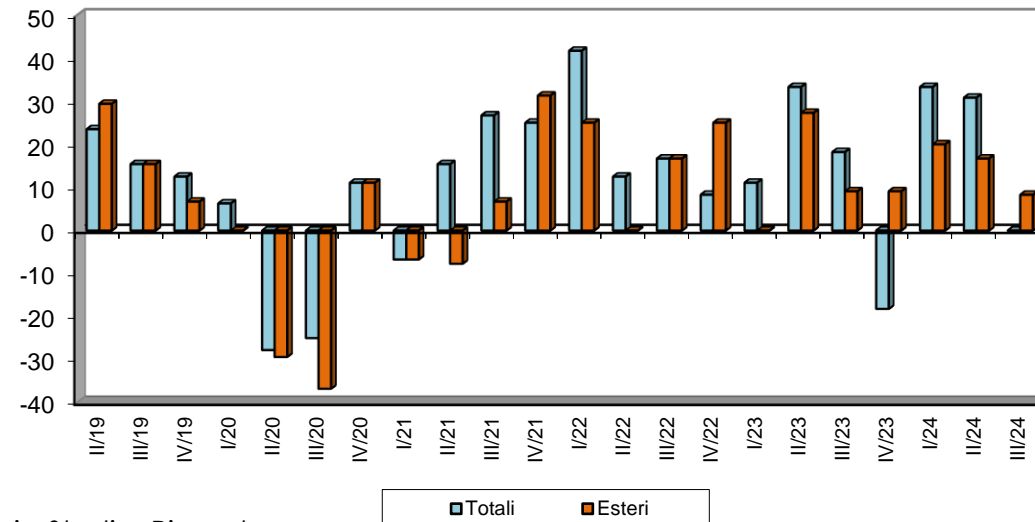


Non vengono confermate le aspettative di produzione positive dei due precedenti trimestri: -3,3 rispetto a +38,5, +33,3 e -9,1

Gli indicatori relativi agli ordini confermano le attese di produzione: per quelli totali il saldo ottimisti/pessimisti risulta pari a 0 (+30,8, +33,3 e -18,2 nelle precedenti indagini); stesso andamento per quello riferito agli ordini esteri: +8,3 rispetto a +16,7, +20 e +9,1

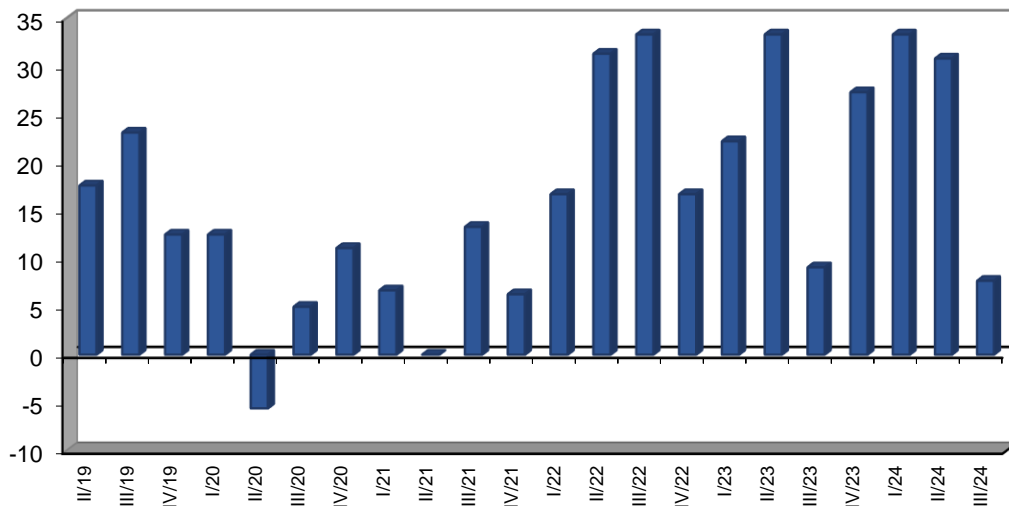
ASPETTATIVE DI ORDINI

saldi ottimisti/pessimisti



ASPETTATIVE DI OCCUPAZIONE

saldi ottimisti/pessimisti



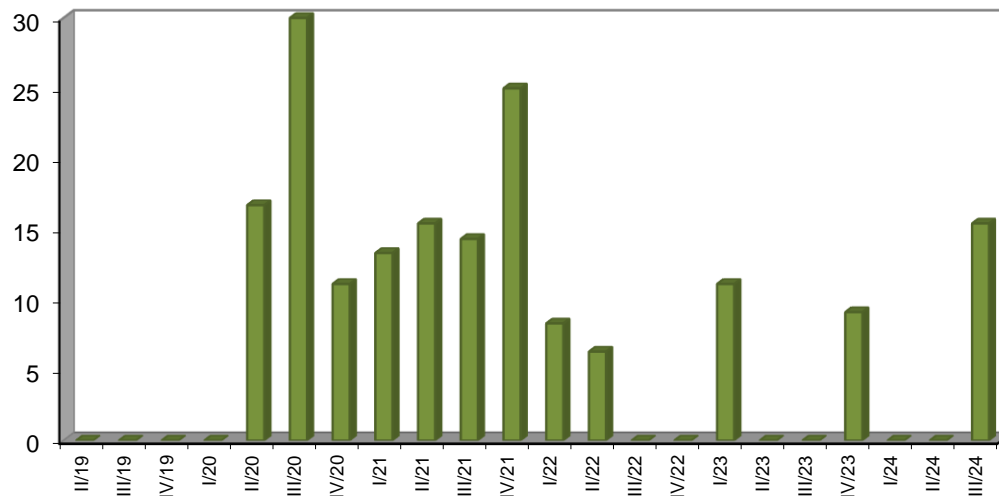
SETTORE CHIMICO

Indicatore positivo ma in netta riduzione: +7,7 rappresenta il saldo ottimisti/pessimisti relativo alle attese di ampliamento della base occupazionale (+30,8, +33,3 e +27,3 nelle scorse rilevazioni)

Si registra un netto aumento delle previsioni di ricorso alla CIG (+15,4% rispetto a 0 nei due trimestri precedenti e a 9,1% nel 4^o trimestre 2023)

PREVISIONI DI RICORSO CIG

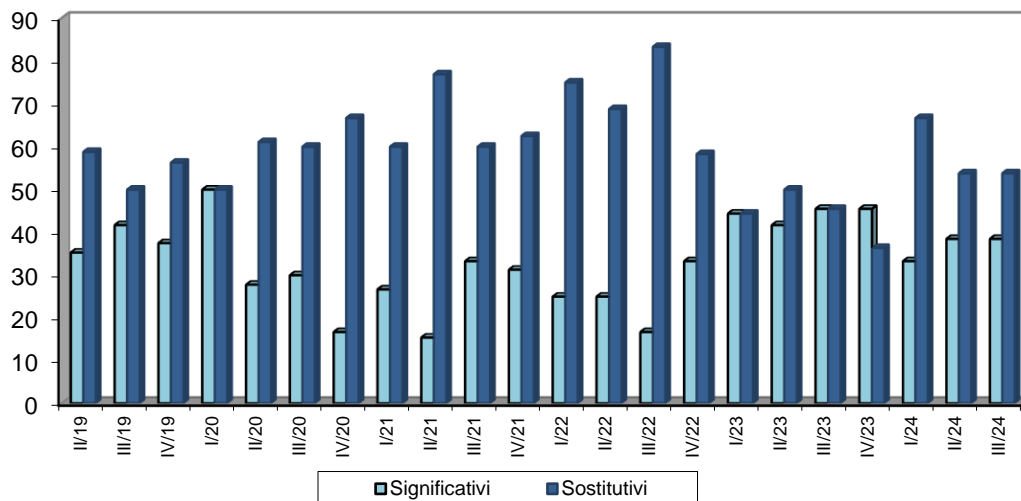
% di imprese





INVESTIMENTI

% di imprese

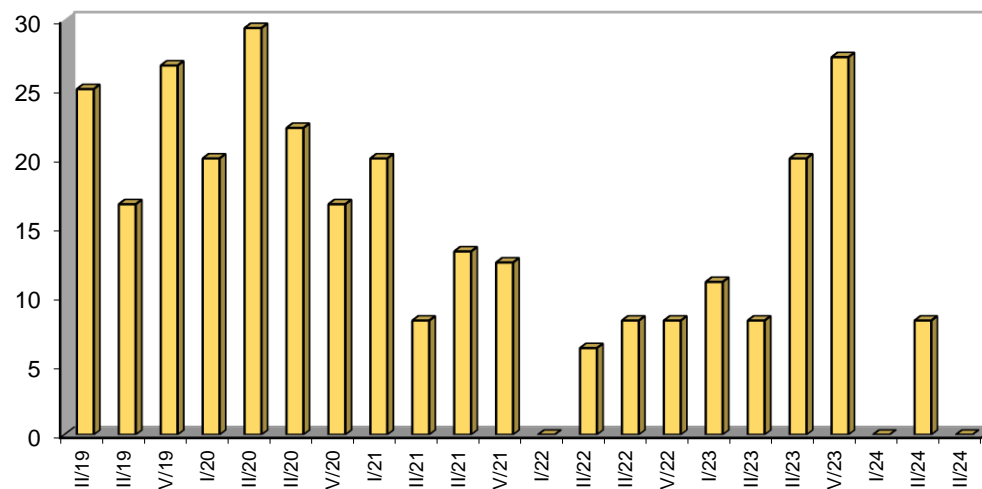


Risulta costante l'indicatore relativo all'intenzione di effettuare investimenti significativi (38,5% nel 3[^] e nel 2[^] trimestre rispetto a 33,3% e 45,5%). Si conferma sempre a livelli elevati l'indicatore relativo agli investimenti sostitutivi: 53,8% (come nella precedente indagine) rispetto a 66,7% e 36,4%

Nessuna impresa intervistata dichiara ritardi negli incassi rispetto ai tempi di pagamento pattuiti (8,3%, 0% e 27,3% nelle precedenti rilevazioni).

ANDAMENTO INCASSI

% imprese che dichiarano ritardi



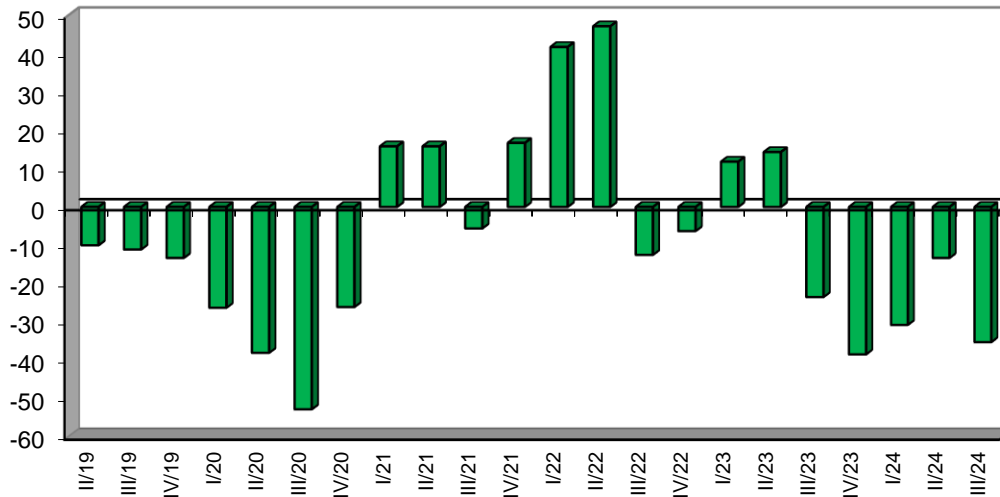
Attese negative per il comparto



SETTORE TESSILE
E ABBIGLIAMENTO

ASPETTATIVE DI PRODUZIONE

saldi ottimisti/pessimisti

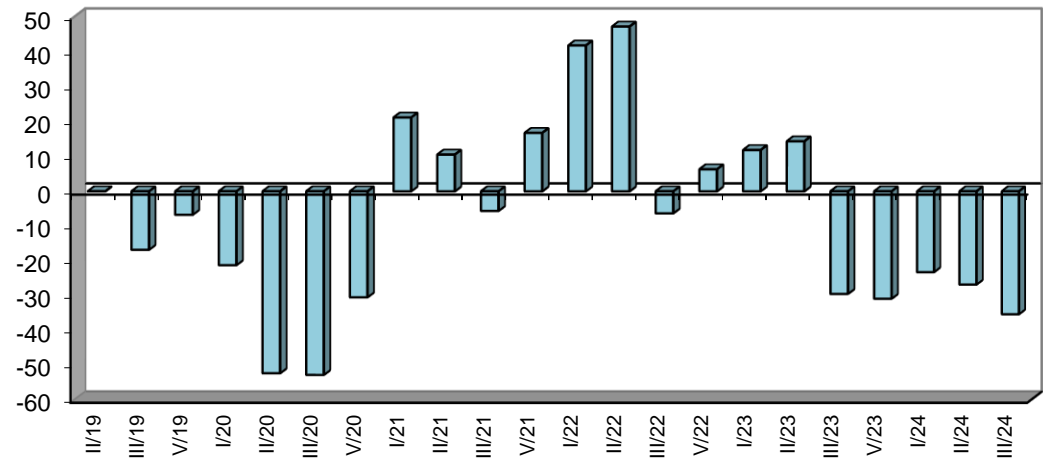


L'indicatore si conferma negativo e in peggioramento: -35,3 rispetto a -13,3, -30,8 e -38,5

L'indicatore conferma le attese di produzione: -35,3 rispetto a -26,7, -23,1 e -30,8 nelle precedenti indagini

ASPETTATIVE DI ORDINI

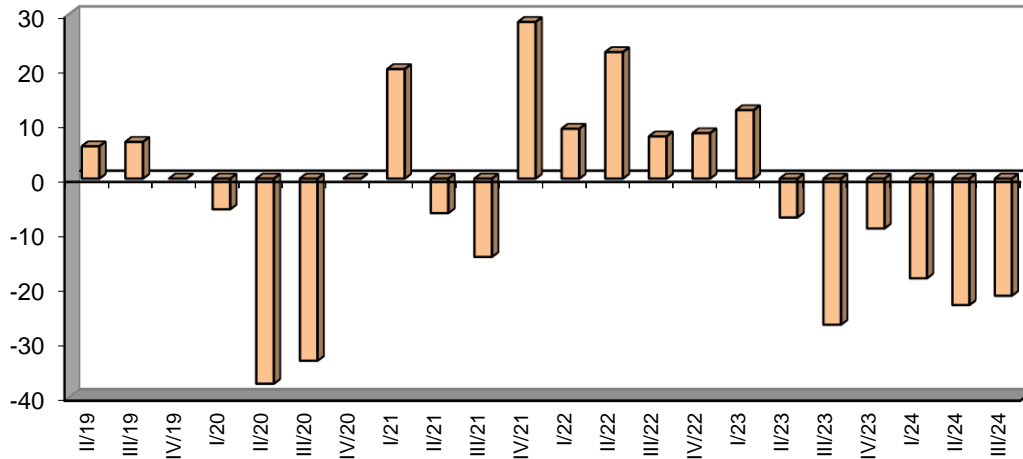
saldi ottimisti/pessimisti





ASPETTATIVE DI ORDINI ESTERI

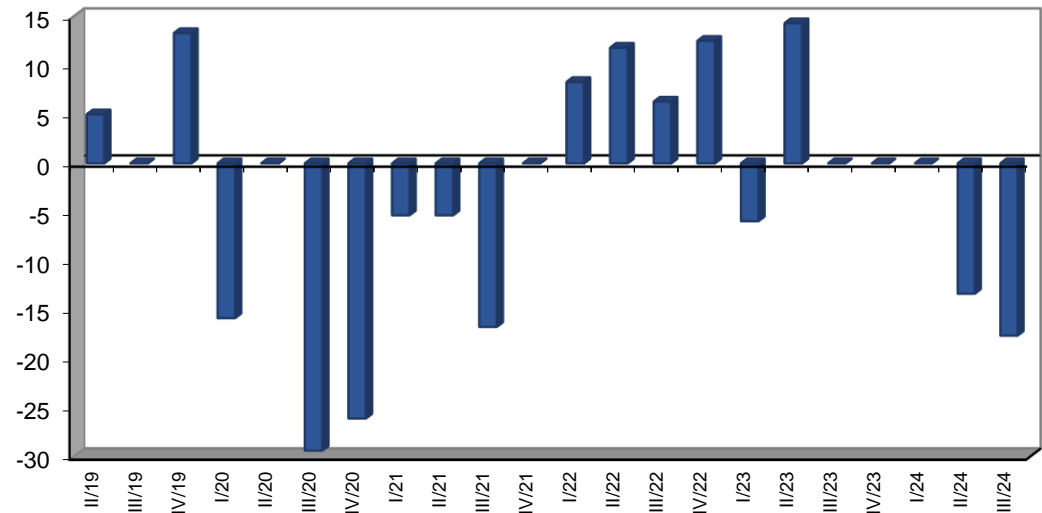
saldi ottimisti/pessimisti



L'indicatore relativo agli ordini esteri
permane negativo : -21,4 rispetto a
-23,1, -18,2 e -9,1

ASPETTATIVE DI OCCUPAZIONE

saldi ottimisti/pessimisti

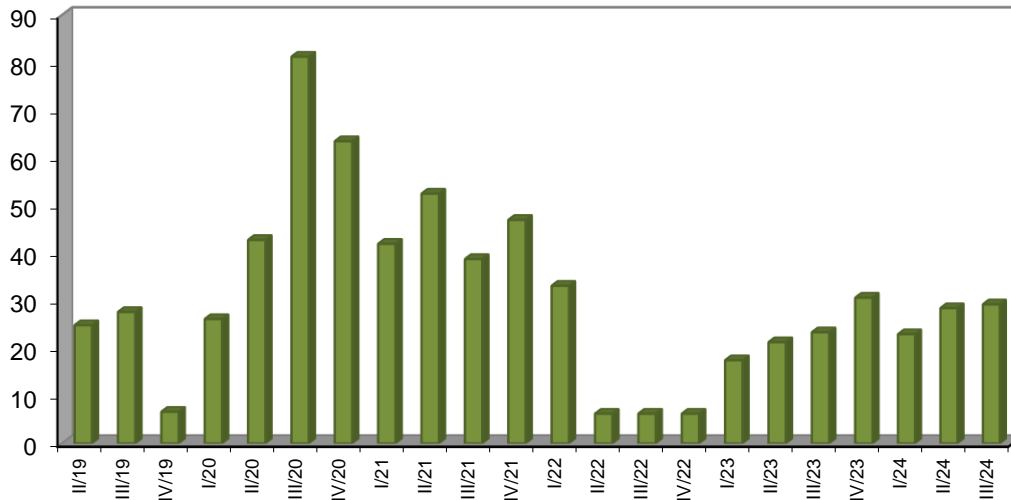


Il saldo ottimisti/pessimisti riferito alle
previsioni di allargamento della base
occupazionale risulta negativo e in
peggioramento: -17,6 rispetto a -13,3 e a 0



PREVISIONI DI RICORSO CIG

% di imprese

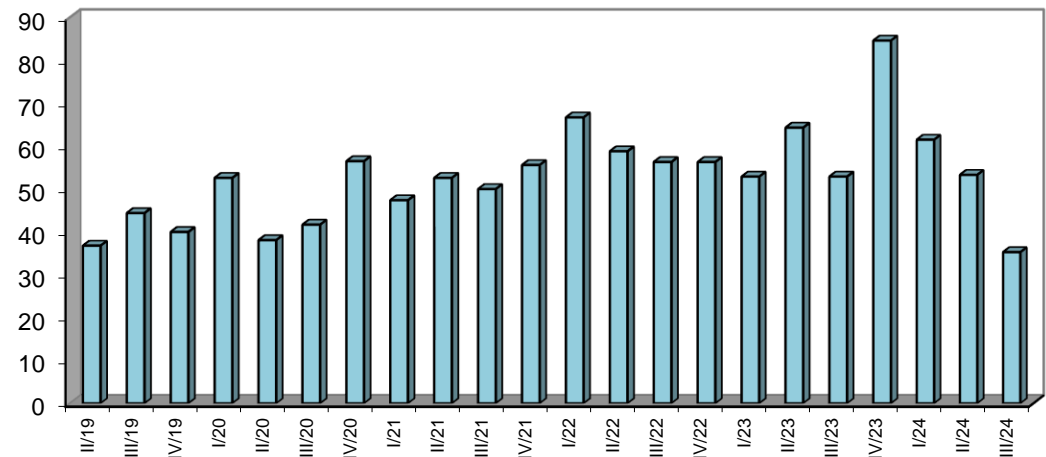


Risulta sostanzialmente stabile la percentuale di imprese intervistate che prevede di fare ricorso alla CIG: 29,4% rispetto a 28,6%, 23,1% e 30,8% nei trimestri precedenti

Risulta in calo la percentuale di imprese intervistate che dichiara l'intenzione di effettuare investimenti sostitutivi: 35,3% rispetto a 53,3%, 61,5% e 84,6% nelle precedenti indagini

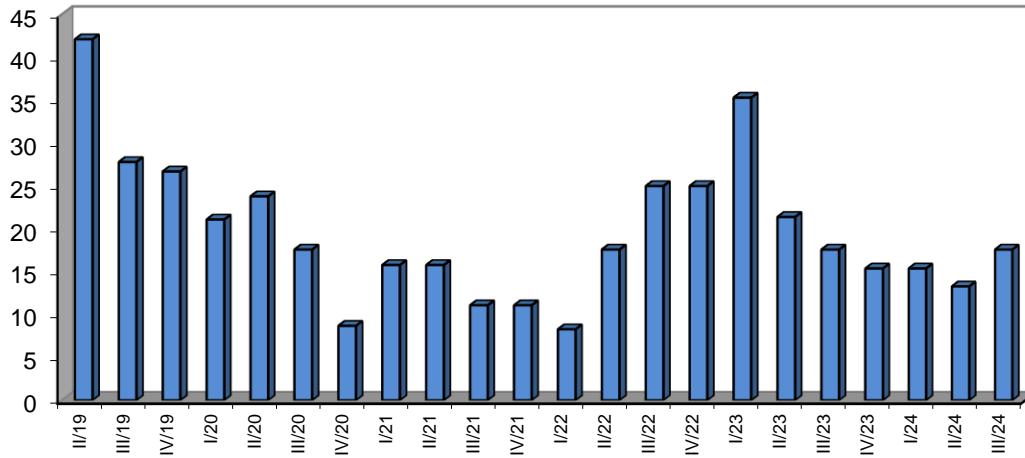
INVESTIMENTI SOSTITUTIVI

% di imprese



INVESTIMENTI SIGNIFICATIVI

% di imprese



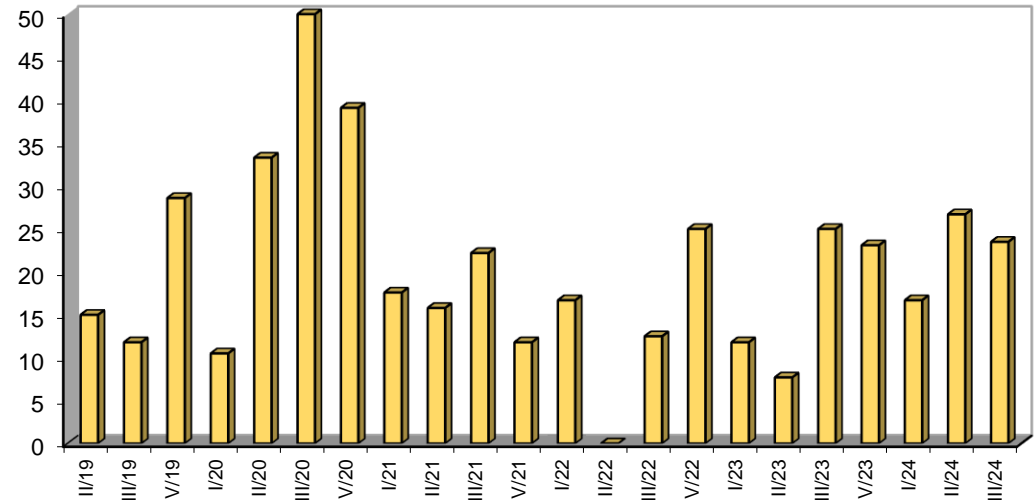
SETTORE TESSILE
E ABBIGLIAMENTO

L'indicatore relativo alla volontà di effettuare investimenti significativi risulta in aumento: 17,6% rispetto a 13,3% e 15,4% nei due trimestri precedenti

In calo la percentuale di imprese intervistate che denuncia ritardi negli incassi rispetto ai tempi di pagamento pattuiti: 23,5% rispetto a 26,7%, 16,7% e 23,1%

ANDAMENTO INCASSI

% imprese che dichiarano ritardi

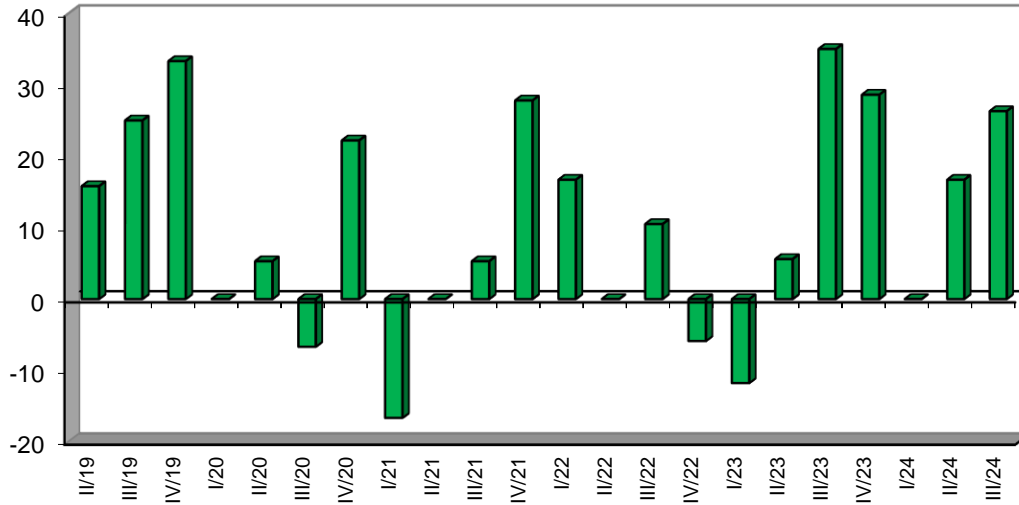


Confermate le previsioni positive



ASPETTATIVE DI PRODUZIONE

saldi ottimisti/pessimisti

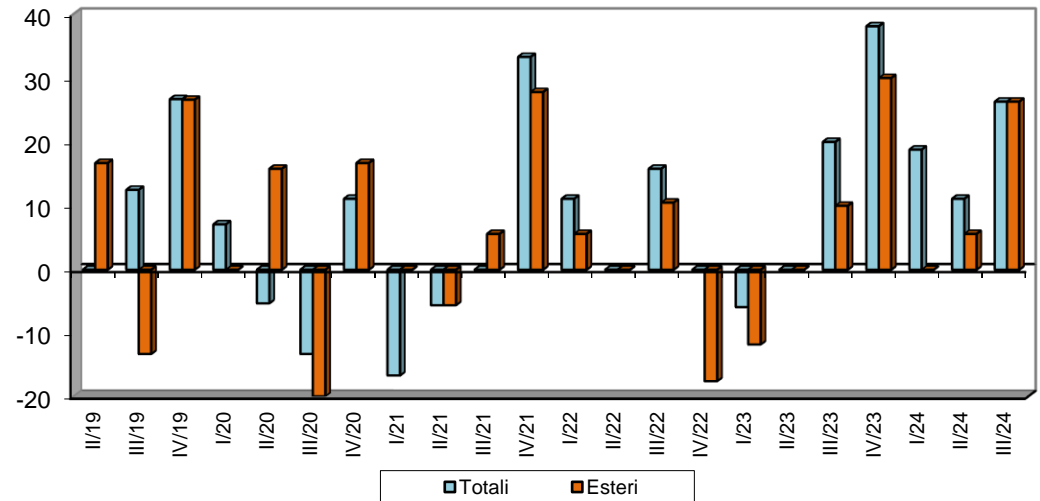


Il saldo ottimisti/pessimisti relativo alle aspettative di produzione registra un ulteriore miglioramento: +26,3 rispetto a +16,7, 0 e +28,6

Le attese di produzione sono confermate dall'andamento dell'indicatore riferito sia agli ordini esteri (+26,3 rispetto a +5,6, 0 e +30) sia agli ordini totali: 26,3 rispetto a +11,1,+18,8 e +38,1

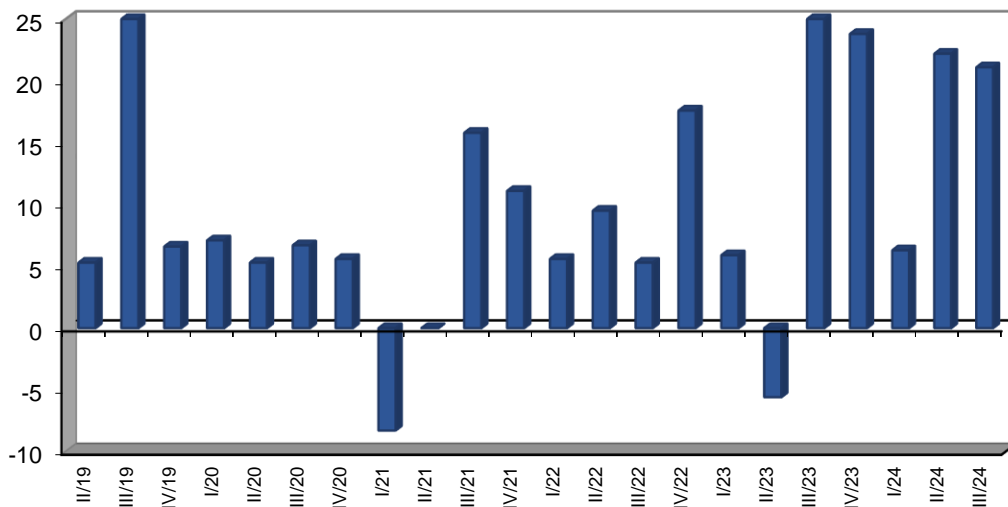
ASPETTATIVE DI ORDINI

saldi ottimisti/pessimisti



ASPETTATIVE DI OCCUPAZIONE

saldi ottimisti/pessimisti



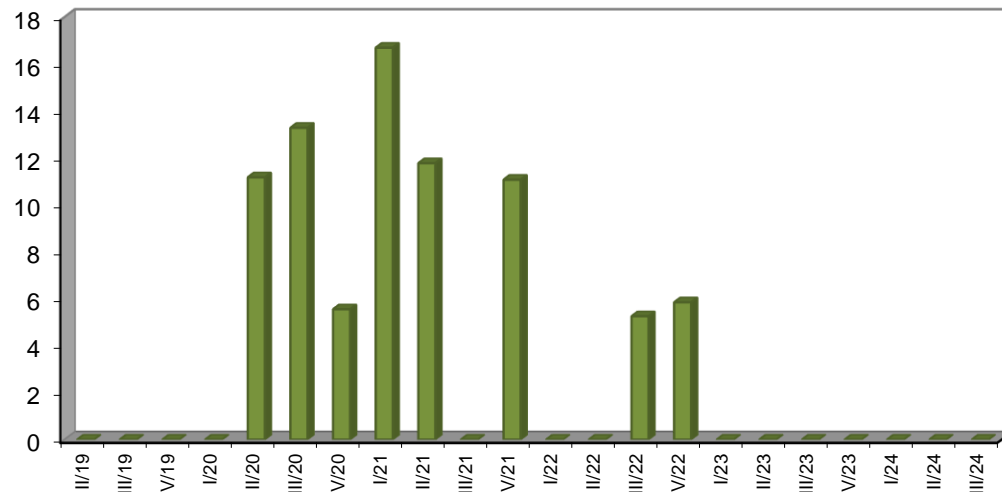
SETTORE ALIMENTARE

L'indicatore si conferma sostanzialmente stabile: +21,1 rappresenta il saldo ottimisti/pessimisti (+22,2, +6,3, +23,8 e +25 nelle scorse rilevazioni)

Per il settimo trimestre consecutivo nessuna impresa intervistata dichiara di voler fare ricorso alla CIG

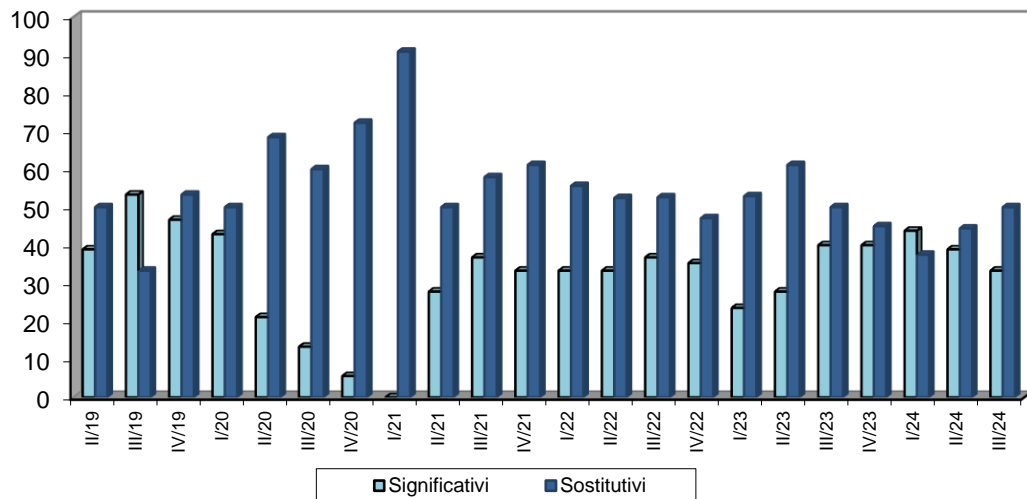
PREVISIONI DI RICORSO CIG

% di imprese



INVESTIMENTI

% di imprese



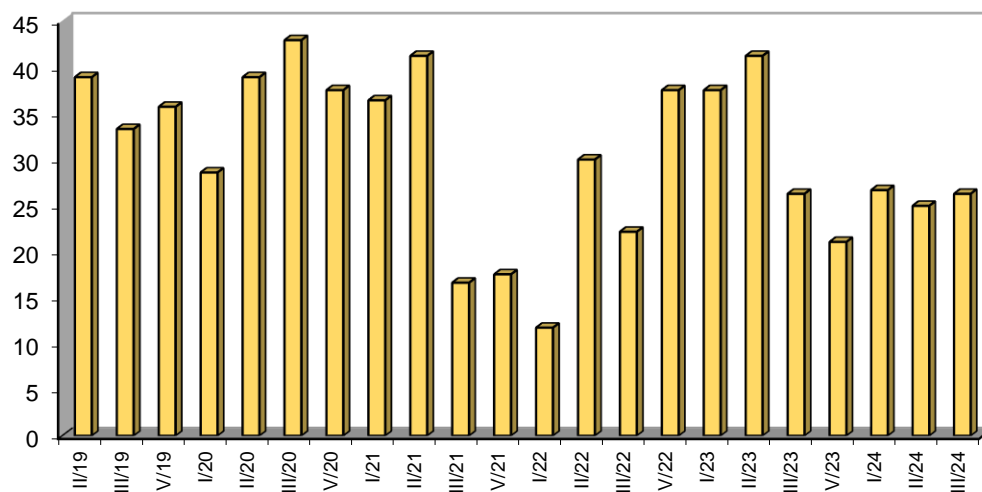
SETTORE ALIMENTARE

Si registra una riduzione della percentuale di imprese intervistate che dichiara di voler effettuare investimenti significativi (33,3% rispetto a 38,9%, 43,8% e 40%), mentre risulta in aumento l'indicatore relativo a quelli sostitutivi (50% rispetto a 44,4%, 37,5% e 45%)



Risulta sostanzialmente stabile la percentuale di imprese intervistate che dichiara ritardi negli incassi rispetto ai tempi di pagamento pattuiti (26,3% rispetto a 25%, 26,7% e 21,1%)

ANDAMENTO INCASSI

% imprese che dichiarano ritardi






L'ANDAMENTO DEI SETTORI PRINCIPALI

SETTORI		METALMECCANICO 						RUBINETTERIE E VALVOLAME 					
		III TRIM 2024			II TRIM 2024			III TRIM 2024			II TRIM 2024		
		NOVARA+VERCELLI	NOVARA	VERCELLI	NOVARA+VERCELLI	NOVARA	VERCELLI	NOVARA+VERCELLI	NOVARA	VERCELLI	NOVARA+VERCELLI	NOVARA	VERCELLI
Aspettative di Produzione		-4,8 (*)	10,9 (*)	-24,3 (*)	1,2 (*)	2,2 (*)	0,0 (*)	-16,0 (*)	50,0(*)	-28,6 (*)	0,0 (*)	0,0(*)	0,0 (*)
Aspettative di Ordini	media Totale	-10,8 (*)	4,3 (*)	-29,7 (*)	0,0 (*)	6,7 (*)	-7,5 (*)	-28,0 (*)	25,0 (*)	-38,1 (*)	4,0 (*)	33,3 (*)	0,0 (*)
	media Estero	-5,4(*)	2,4 (*)	-15,2 (*)	-8,0(*)	-5,0 (*)	-11,4 (*)	-4,3(*)	50,0 (*)	-15,8 (*)	-8,7(*)	0,0 (*)	-10,0 (*)
Previsioni di investimento	significativi	26,9%	34,1%	18,9%	26,5%	36,4%	15,4%	28,0%	50,0%	23,8%	16,0%	33,3%	13,6%
	sostitutivi	43,6%	41,5%	45,9%	47,0%	50,0%	43,6%	44,0%	25,0%	47,6%	52,0%	33,3%	54,5%
Aspettative di occupazione		2,4(*)	8,7 (*)	-5,4 (*)	9,4(*)	15,6 (*)	2,5 (*)	0,0 (*)	25,0 (*)	-4,8 (*)	8,0 (*)	33,3 (*)	4,5 (*)
Previsione CIG		12,3%	6,7%	19,4%	10,6%	4,4%	17,5%	20,8%	0,0%	25,0%	16,0%	0,0%	18,2%
Andamento Incassi		12,3%	8,9%	16,7%	12,2%	16,3%	7,7%	12,5%	0,0%	15,0%	4,2%	0,0%	4,8%

(*) saldo ottimisti/pessimisti

L'ANDAMENTO DEI SETTORI PRINCIPALI

SETTORI		CHIMICO 						ALIMENTARE 						TESSILE / ABBIGLIAMENTO 					
		III TRIM 2024			II TRIM 2024			III TRIM 2024			II TRIM 2024			III TRIM 2024			II TRIM 2024		
		NOVARA+VERCELLI	NOVARA	VERCELLI	NOVARA+VERCELLI	NOVARA	VERCELLI	NOVARA+VERCELLI	NOVARA	VERCELLI	NOVARA+VERCELLI	NOVARA	VERCELLI	NOVARA+VERCELLI	NOVARA	VERCELLI	NOVARA+VERCELLI	NOVARA	VERCELLI
Aspettative di Produzione		-7,7 (*)	0,0 (*)	-50,0 (*)	38,5 (*)	36,4 (*)	50,0 (*)	26,3 (*)	16,7 (*)	42,9 (*)	16,7 (*)	0,0 (*)	50,0 (*)	-35,3 (*)	-40,0 (*)	-28,6 (*)	-13,3 (*)	0,0 (*)	-40,0 (*)
Aspettative di Ordini	media Totale	0,0 (*)	9,1 (*)	-50,0 (*)	30,8 (*)	27,3 (*)	50,0 (*)	26,3 (*)	16,7 (*)	42,9 (*)	11,1 (*)	-8,3 (*)	50,0 (*)	-35,3 (*)	-40,0 (*)	-28,6 (*)	-26,7 (*)	-10,00 (*)	-60,0 (*)
	media Estero	8,3 (*)	10,0 (*)	0,0 (*)	16,7 (*)	18,2 (*)	0,0 (*)	26,3 (*)	25,0 (*)	28,6 (*)	5,6 (*)	0,0 (*)	16,7 (*)	-21,4 (*)	-12,5 (*)	-33,3 (*)	-23,1 (*)	0,0 (*)	-75,0 (*)
Previsioni di investimento	significativi	38,5%	45,5%	0,0%	38,5%	45,5%	0,0%	33,3%	45,5%	14,3%	38,9%	41,7%	33,3%	17,6%	20,0%	14,3%	13,3%	20,0%	0,0%
	sostitutivi	53,8%	45,5%	100,0%	53,8%	45,5%	100,0%	50,0%	27,3%	85,7%	44,4%	41,7%	50,0%	35,3%	40,0%	28,6%	53,3%	50,0%	60,0%
Aspettative di occupazione		7,7(*)	9,1 (*)	0,0 (*)	30,8(*)	36,4 (*)	0,0 (*)	21,1 (*)	16,7 (*)	28,6 (*)	22,2 (*)	8,3 (*)	50,0 (*)	-17,6 (*)	-20,0 (*)	-14,3(*)	-13,3 (*)	-20,0 (*)	0,0(*)
Previsione CIG		15,4%	9,1%	50,0%	0,0%	0,0%	0,0%	0,0%	0,0%	0,0%	0,0%	0,0%	0,0%	29,4%	20,0%	42,9%	28,6%	22,2%	40,0%
Andamento Incassi		0,0%	0,0%	0,0%	8,3%	10,0%	0,0%	26,3%	25,0%	28,6%	25,0%	27,3%	20,0%	23,5%	30,0%	14,3%	26,7%	30,0%	20,0%

(*) saldo ottimisti/pessimisti